

**В.Н. Иконников**

**Известия Императорской археологической  
комиссии**

**Выпуск 15**

УДК 93  
ББК 63.3  
В11

В11 **В.Н. Иконников**  
Известия Императорской археологической комиссии: Выпуск 15 / В.Н. Иконников – М.: Книга по Требованию, 2023. –  
176 с.

**ISBN 978-5-518-03423-5**

**ISBN 978-5-518-03423-5**

© Издание на русском языке, оформление  
«YOYO Media», 2023  
© Издание на русском языке, оцифровка,  
«Книга по Требованию», 2023

Эта книга является репринтом оригинала, который мы создали специально для Вас, используя запатентованные технологии производства репринтных книг и печати по требованию.

Сначала мы отсканировали каждую страницу оригинала этой редкой книги на профессиональном оборудовании. Затем с помощью специально разработанных программ мы произвели очистку изображения от пятен, клякс, перегибов и попытались отбелить и выровнять каждую страницу книги. К сожалению, некоторые страницы нельзя вернуть в изначальное состояние, и если их было трудно читать в оригинале, то даже при цифровой реставрации их невозможно улучшить.

Разумеется, автоматизированная программная обработка репринтных книг – не самое лучшее решение для восстановления текста в его первоизданном виде, однако, наша цель – вернуть читателю точную копию книги, которой может быть несколько веков.

Поэтому мы предупреждаем о возможных погрешностях восстановленного репринтного издания. В издании могут отсутствовать одна или несколько страниц текста, могут встретиться невыводимые пятна и кляксы, надписи на полях или подчеркивания в тексте, нечитаемые фрагменты текста или загибы страниц. Покупать или не покупать подобные издания – решать Вам, мы же делаем все возможное, чтобы редкие и ценные книги, еще недавно утраченные и несправедливо забытые, вновь стали доступными для всех читателей.



## Старѣйшіе русскіе могильники въ Новгородской области.

Въ 1903 г. князю А. А. Ширинскому-Шихматову посчастливилось рѣшить задачу, очень занимавшую въ послѣднее время археологовъ, изучающихъ собственно-русскія древности: онъ нашелъ (въ Новгородской области) русскій могильникъ XI—XII в. Мѣстность могильника—д. Федово, уже извѣстная по раскопкамъ здѣшней сопки княземъ П. А. Путятинымъ и по поѣздкѣ И. А. Тихомірова<sup>1)</sup>). Послѣдній въ своемъ отчетѣ отмѣчаетъ, что около «Путятинской» сопки нарыто много картофельныхъ ямъ, при устройствѣ которыхъ были находимы различныя вещи, напр., перстень и образокъ. Но свѣдѣнія г. Тихомірова были столь нерѣшительны, что раскопокъ онъ здѣсь не произвелъ и упустилъ возможность сдѣлать важное открытіе. Князь П. А. Путятинъ производилъ раскопки по слѣдамъ упомянутой находки перстня, но копалъ онъ самый курганъ, а не мѣсто находки, и также не открылъ могильника. Да и кто изъ археологовъ думалъ, что русскія древности XI—XII в. нужно искать не въ курганахъ, а въ могильникахъ? И. А. Тихомірову была дана Императорскимъ Русскимъ Археологическимъ Обществомъ задача отыскать въ верховьяхъ Мсты *курганы* XI—XII в. и ранніе жалыники, а оказалось, что нужныя древности слѣдовало искать именно не въ курганахъ и не въ жалыникахъ. Въ результатъ—цѣнное открытіе падаетъ на долю не специалиста, а лица, вовсе не производившаго прежде раскопокъ, но свободнаго отъ нашихъ предубѣжденій.

Раскопки были произведены въ интересахъ Тверского археологическаго съѣзда. Исслѣдователь раскопалъ при самой подошвѣ Путятинской сопки площадку, занятую нѣсколькими ямами, попалъ на погребенія, обнаружилъ ихъ около трехъ десятковъ и результаты своихъ работъ предъявилъ членамъ съѣзда, прибывшимъ въ его имѣніе для осмотра принадлежащаго ему музея древностей. Послѣ съѣзда князь А. А. Ширинскій-Шихматовъ продолжилъ раскопки и вскрылъ вновь цѣлыя десятки костяковъ. Повидимому, могильникъ исчерпанъ.

<sup>1)</sup> Тихоміровъ. Поѣздка на р. Мсту. *Зап. Русск. Отдѣл. Имп. Русск. Арх. Общ.* т V, в. 1, стр. 5—6.

Могильникъ расположенъ вдоль подножія сопки, главнымъ образомъ съ южной ея стороны, а также съ восточной и западной; по сѣверной сторонѣ найдено очень немного погребеній. Длина могильника нѣсколько болѣе 30 саж. На этомъ пространствѣ вскрыты 84 погребенія, среди которыхъ оказалось не мало попорченныхъ. Нѣтъ никакого сомнѣнія, что курганныхъ насыпей на могильникѣ не существовало, такъ какъ погребенія расположены слишкомъ близко другъ къ другу, особенно въ восточной части, гдѣ скелеты находятся другъ отъ друга на разстояніи меньше сажени. Маленькія насыпи надъ могилами, безъ сомнѣнія, были, но онѣ отъ времени совершенно опали и сгладились. Глубина погребеній 1½—2 арш. Ни гробницъ, ни бересты въ могилахъ не обнаружено; кое-гдѣ попадалось небольшое количество угольковъ. Любопытно, что устойчиваго положенія костяковъ по отношенію къ странамъ свѣта не наблюдается. Изъ 44 скелетовъ, положеніе которыхъ можно было опредѣлить, 15, т. е. 34% (№ 21—23, 26, 27, 33, 35—38, 41, 46, 48, 51, 53) лежали головою на С.-В., 11 (т. е. 23%)—на С. (№ 1, 3, 7, 9, 10, 17, 18, 25, 31, 42, 68), 6 (т. е. 14%)—на З. (№ 2, 8, 11, 15, 19, 20), 5 (т. е. 12%)—на В. (№ 44, 45, 47, 49, 50), 3—на Ю.-З. (№ 58, 63, 65), 3 на Ю.-В. (№ 5, 6, 28) и 1 на С.-В. (№ 55); въ общемъ на С. съ отклоненіемъ на В. направлено 27 костяковъ, т. е. болѣе половины, а если считать основными сторонами В. и З., то головою на В. направлено 24 костяка, а головою на З.—всего 9. Положеніе скелетовъ головою на С. въ русскихъ курганныхъ древностяхъ XI—XII в. другихъ мѣстностей не представляетъ рѣдкости, но преобладающее положеніе головою на В.—неожиданное явленіе, къ которому мы не имѣемъ мѣрки. Если наблюденія безусловно точны, то приходится предположить, что въ XI—XII в. мстинскіе новгородцы не держались опредѣленнаго правила при ориентировкѣ своихъ могилъ.

Мы предположительно относимъ Федовскій могильникъ ко времени отъ половины XI в. до конца XII в.; едва-ли онъ заходитъ въ XIII в. Точное хронологическое опредѣленіе, конечно, пока невозможно. Типы находокъ, довольно многочисленныхъ, въ общемъ не представляютъ новости, но среди нихъ есть одинъ, весьма характерный для могильника, который и долженъ носить его имя—именно височныя кольца средняго размѣра съ разомкнутыми концами, глубоко заходящими другъ за друга (рис. 9 и 11). Такихъ височныхъ колецъ нѣтъ ни въ смоленскихъ курганахъ того же времени, ни даже въ шелонскихъ (раскопки Рериха, Целени, Богословскаго). Найдены они пока лишь въ раскопкахъ крестецкихъ кургановъ (д. Боръ, раскопки Глазова), т. е.

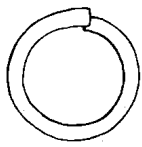


Рис. 1 (2/3).

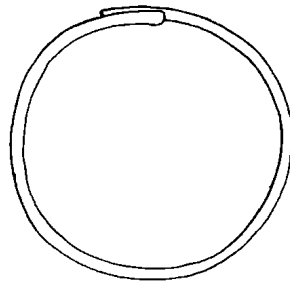


Рис. 2 (2/3).

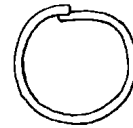


Рис. 3 (2/3).

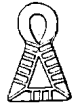


Рис. 4 (2/3).



Рис. 5 (2/3).

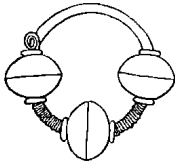


Рис. 6 (2/3).

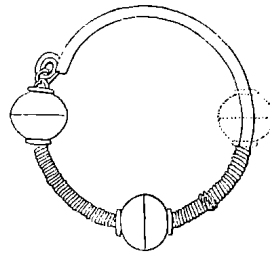


Рис. 7 (2/3).

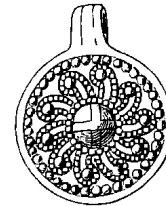


Рис. 8 (2/3).

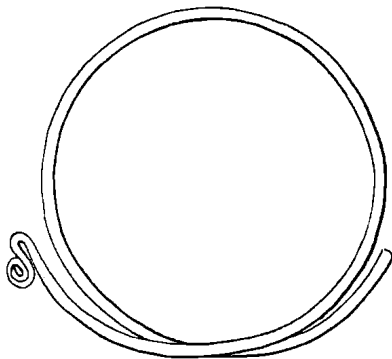


Рис. 9 (2/3).



Рис. 10 (2/3).

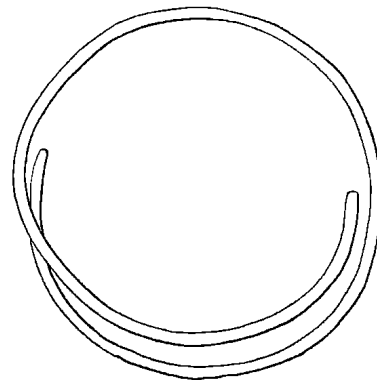


Рис. 11 (2/3).

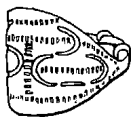


Рис. 12 (2/3).

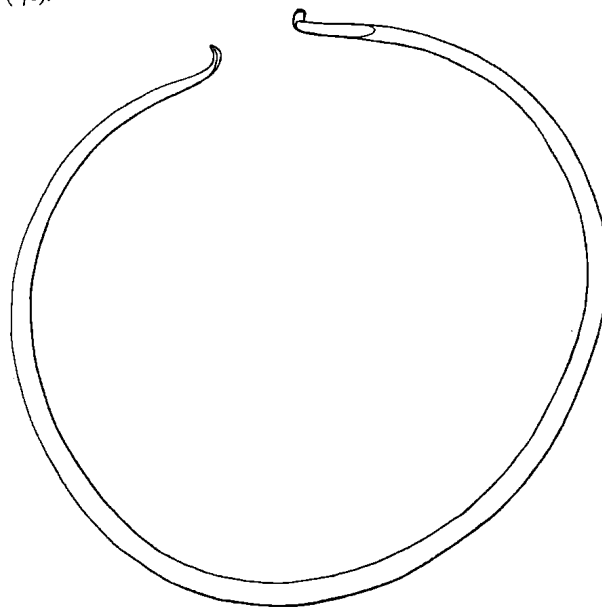


Рис. 15 (1/2).

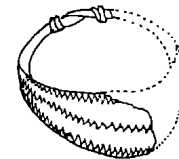


Рис. 13 (2/3).

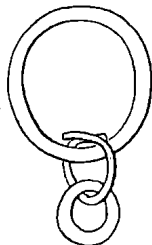


Рис. 14 (2/3).

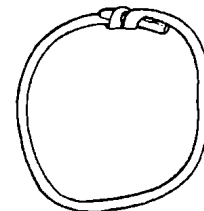


Рис. 16 (2/3).

на той же Мстѣ. Такихъ височныхъ колецъ въ могильникѣ найдено до 60, при 21 костякѣ, но нѣсколько на каждомъ. Изъ нихъ до 50 экземпляровъ ничѣмъ не украшены, 7 имѣютъ на одномъ изъ концовъ ушки въ видѣ спиральныхъ трубочекъ и 2—3 экз. снабжены завитками (рис. 9). Нѣкоторые кольца тоньше, чѣмъ представленныя на рисункахъ (рис. 9 и 11). Височныя кольца меньшихъ размѣровъ съ слегка заходящими другъ за друга концами (рис. 2) встрѣчены въ количествѣ 19 при 10 костякахъ. Въ трехъ погребеніяхъ (№ 2, 11 и 17) височныя кольца этого типа оказались съ кольцами предыдущаго типа. Малыя височныя кольца типовъ рис. 1 и 3 встрѣчены въ количествѣ 25 экз. при 21 костякѣ, при чемъ въ большинствѣ погребеній они найдены вмѣстѣ съ кольцами двухъ предыдущихъ типовъ, и только въ 3-хъ погребеніяхъ (№ 41, 43, 45) оказались исключительно малыя височныя кольца. Очевидно, эти кольца имѣютъ значеніе добавочныхъ. Въ очень немногихъ погребеніяхъ найдены височныя кольца иныхъ типовъ: тонкое, величины рис. 2, съ ушкомъ на концѣ, тонкое большей величины съ небрежно завязанными концами, небольшое кольцо съ замкомъ тверскаго типа (рис. 16), 2 малыя колечка съ ушкомъ и 2 малыя же колечка съ сомкнутыми концами; кольцо рис. 14, вѣроятно, должно быть занесено также въ число височныхъ. Вмѣстѣ съ височными кольцами найдены еще серьги: 3 экз. типа рис. 10, 2 экз. типа рис. 6, 1 экз. рис. 7, 1 экз. небольшой серьги съ совершенно круглыми бусами, примыкающими другъ къ другу, и 1 экз. извѣстной серьги съ узелковыми бусами.

Шейныя украшенія состоятъ: изъ круглой гривны рис. 15, витой гривны съ пластинчатыми концами, бусъ (посеребренныя, палевыя, синія длинныя, желобчатыя и сплюсненныя съ желтыми ромбиками, бѣлыя пронизки, гранчатая сердоликовая, крупныя хрустальныя, серебряныя гладкія и покрытыя зернью), мѣдныхъ подвѣсокъ (маленькія лунницы, въ количествѣ не менѣе 15 экз., литая подвѣска изъ бѣлой бронзы съ зернью рис. 8, нѣсколько подвѣсокъ радимичскихъ типовъ, именно съ изображеніемъ головки быка и розетки <sup>1)</sup>), и монетъ (диргемъ 944 г., 9 экз. саманидскихъ диргемовъ начала X в., 3 экз. варварскихъ подражаній саманидскимъ диргемамъ X в., монета Іоанна Цимисхія, монета Бруно III графа Фрисландскаго и аугсбургскій пфенигъ XI в.).

Нагрудныя украшенія: три короткія цѣпочки, изъ которыхъ двѣ съ подвѣсками изъ клыка и обычной собачки, двѣ пластинчатыя подвѣски на колечкахъ, оловянная подвѣска въ видѣ крестика (рис. 5), такая же подвѣска въ

<sup>1)</sup> *Зап. Имп. Русск. Археол. Общ.* т. VIII, в. 1, табл. III, рис. 11 и 12.

видѣ треугольника (рис. 4), обычные мѣдные бубенчики, группами отъ двухъ до пяти и даже болѣе, мѣдныя пластинчатыя пряжки съ спиралями на концахъ.

Украшенія рукъ: нѣсколько не характерныхъ мѣдныхъ узкихъ браслетовъ, круглыхъ и полукруглыхъ, и небольшой, но разнообразный сортиментъ перстней (пластинчатые съ завязанными концами рис. 12 и 13, мѣдныя рубчатые, серебряный съ широкою наставкой, узкій пластинчатый, подобный ему оловянный).

Иные предметы: двѣ шиферныя пряслицы, нѣсколько не характерныхъ бляшекъ отъ поясного набора, тонкая круглая выпуклая бляшка-подвѣска съ широкою зерневою каймой, небольшой желѣзный топоръ и горшки.

Хотя Федовскій могильникъ и довольно богатъ находками, однако ихъ недостаточно для точной характеристики даннаго момента новгородско-мстинской культуры, и потому необходимо до новыхъ открытій воздержаться отъ обобщеній и сравненій. Особенно трудно указать отношеніе этого могильника къ курганамъ того же времени бѣжецкимъ и медвѣдицимъ, также новгородскимъ. Яснѣе выступаютъ отличія Федовскаго могильника отъ кургановъ западно-новгородскихъ и псковскихъ: въ немъ нѣтъ височныхъ колець съ ромбическими расширеніями, височныхъ колець съ ушкомъ, загнутымъ внутрь, и сложныхъ пластинчатыхъ подвѣсокъ.

Гдѣ именно слѣдуетъ искать новые могильники того же типа, для этого раскопка вв. Ширидекаго-Шихматова даетъ весьма поучительныя указанія: ихъ легче всего обнаружить близъ сопокъ. Въ самомъ дѣлѣ, не могильникъ-ли расположенъ у другой Федовской сопки, описанной г. Тихомировымъ, который сообщаетъ <sup>1)</sup>, что при выборѣ песку изъ этой сопки крестьяне вскрываютъ множество костяковъ съ вещами и что тутъ же найдена каменная плита съ изображеніемъ креста? Еще болѣе рѣшительное указаніе на обычай размѣщать могильники близъ сопокъ даютъ старыя раскопки Н. Е. Бранденбурга на Волховѣ. При подошвѣ огромной сопки у села Михайль-Архангелъ имъ обнаружено было 14 скелетовъ, лежавшихъ гоювою въ западномъ направленіи, при которыхъ были найдены: 6 височныхъ колець, 2 проволочныя ручныя кольца, костяной гребень, 3 желѣзныя кольца, нѣсколько ножей, бусы, поясная пряжка и обломокъ венки XI в. <sup>2)</sup>. Раскопки В. И. Каменскаго близъ Балахны показываютъ, что нѣкоторые древніе русскіе могильники располагались также на небольшихъ отдѣльныхъ возвышеніяхъ, занимая и ихъ подошвы <sup>3)</sup>.

А. Спицынъ.

<sup>1)</sup> Указ. статья, стр. 6.

<sup>2)</sup> Бранденбургъ, Курганы южнаго Приладожья, стр. 140.

<sup>3)</sup> Записки Русск. Отдѣл. Имп. Русск. Арх. Общ. т. V, в. 1, стр. 102—103.



Рис. 1.

### Гнѣздовскіе курганы въ раскопкахъ С. И. Сергѣева.

Въ концѣ 1898 г. ревизоромъ движенія риги-орловской желѣзной дороги С. И. Сергѣевымъ получено было извѣстіе, что при балластныхъ работахъ близъ д. Гнѣздова разрушаются курганы. Отправившись немедленно на мѣсто этихъ работъ, г. Сергѣевъ убѣдился, что слухи справедливы, произвелъ дослѣдованіе нѣсколькихъ уже попорченныхъ курганныхъ насыпей и довелъ до свѣдѣнія Императорской Археологической Коммисіи объ угрожающей Гнѣздовскимъ курганамъ опасности. По порученію Коммисіи, лѣтомъ слѣдующаго 1899 г. онъ произвелъ наиболѣе необходимыя раскопки по краю балластнаго карьера, изслѣдовавъ 42 насыпи. Въ 1900 г. С. И. Сергѣевъ продолжалъ работы въ той же мѣстности и началъ раскопку кургановъ вдоль старицы Днѣпра, гдѣ производилъ изслѣдованія и въ 1901 г. Всего въ теченіе трехъ лѣтъ имъ вскрыто 96 кургановъ.

Добытый раскопками г. Сергѣева цѣнный матеріалъ частью уже вошелъ въ изданную В. И. Сизовымъ работу о Гнѣздовскомъ могильникѣ <sup>1)</sup>, по осо-

<sup>1)</sup> В. И. Сизовъ. Курганы Смоленской губ. Вып. 1-й. Гнѣздовскій могильникъ близъ Смоленска. Спб. 1902. (*Мат. по археол. Россіи, изд. И. Арх. Комм., в 28*).

бенная важность этого могильника, отразившаго въ большой полнотѣ определенное культурное теченіе въ русскихъ древностяхъ, и тщательность произведенныхъ г. Сергѣевымъ работъ дѣлаютъ необходимымъ болѣе обстоятельное изданіе его отчетовъ. Осуществляя теперь такую задачу, мы въ то же время исполняемъ долгъ дружбы и воздаемъ должное памяти этого преждевременно скончавшагося († 3 марта 1904 г.) скромнаго, но безусловно полезнаго провинціального археолога.

Раскопки производились С. И. Сергѣевымъ очень внимательно. Всѣ безъ исключенія курганы изслѣдовались широкою траншеею отъ края до края, въ направленіи съ Ю. на С., для обнаруженія зольнаго слоя на всемъ его протяженіи, причемъ въ случаѣ надобности дѣлались обширныя пріемки въ стороны за предѣлы огнища. Курганы малыхъ размѣровъ сносились совершенно. При такомъ пріемѣ раскопки были находимы вещи въ курганахъ, уже раскопанныхъ въ прежнее время, но инымъ способомъ—помощью колодезь.

### І. Обряды погребенія.

Гнѣздово—мѣсто стараго Смоленска. Въ началѣ своего существованія Смоленскъ едва-ли служилъ значительнымъ центромъ. Естественнѣе предполагать, что онъ приобрѣлъ значеніе лишь при установленіи здѣсь транзитнаго пути между норманнами и хозарами. Въ эту пору онъ заключалъ, вѣроятно, только русское населеніе. Мѣсто его, быть можетъ,—городище, расположенное при впаденіи въ Днѣпръ рч. Ольши, близъ котораго и должны оказаться древнѣйшія погребенія Гнѣздова. При Олегѣ, перенесшемъ сюда на время свое мѣсто-пробываніе, значеніе Смоленска вразъ и сильно возросло, такъ какъ онъ сталъ важнымъ торговымъ и политическимъ центромъ. Олегъ перенесъ городъ на новое мѣсто, къ д. Гнѣздову, обративъ его въ болѣе значительную крѣпость. Второй Смоленскъ обилуетъ русскимъ населеніемъ, но господами въ немъ являются многочисленные норманны. Это и властители, и посетители новыхъ историческихъ задачъ и представители блестящей для того времени виѣшней культуры. Норманны производятъ могущественный переворотъ въ жизни кривичей, что, между прочимъ, отражается и на обрядахъ погребенія. Наблюдаемый у кривичей въ VIII—IX в. на всемъ обширномъ пространствѣ ихъ расселенія обрядъ погребенія—трупосожженіе въ низкихъ удлиненныхъ и длинныхъ курганахъ. Обрядъ погребенія русскихъ норманновъ IX в.—трупосожженіе въ высокихъ куполообразныхъ курганахъ. Въ Смоленскѣ X в. (Гнѣздовѣ) оба эти обряда подъ взаимнымъ вліаніемъ видоизмѣняются и смѣшиваются, какъ въ важныхъ осо-

бенностяхъ, такъ и въ подробностяхъ. Кривичскіе курганы обратились въ плоскія насыпи разной величины, почти круглой формы, норманскія—въ куполообразныя насыпи сравнительно малой величины, съ утратой въ устройствѣ многихъ прежнихъ особенностей и съ приобрѣтеніемъ новыхъ. Къ началу XI в. гнѣздовскіе курганы вырождаются въ общій, весьма простой типъ, приближающійся къ норманскому, переходящій въ XI в. до исчезновенія самого обычая погребенія въ курганахъ. На современное третье мѣсто Смоленскъ перенесенъ, надо думать, уже при Ярославѣ.

Наиболѣе интересный типъ Гнѣздовскихъ кургановъ, раскопанныхъ С. И. Сергѣевымъ,—плоскія курганныя насыпи (№ 65, 74—76, 79, всего пять). Онѣ нѣсколько продолговаты, имѣютъ плоскій верхъ въ видѣ очень широкой площадки, крутые бока (особенно сѣверный), кругомъ основанія ровикъ съ перемычкой. Трупосожженіе въ нихъ совершено на мѣстѣ, обыкновенно на поверхности материка, но въ одномъ случаѣ и въ насыпи (№ 65). Всѣ эти курганы расположены въ одной мѣстности, между новымъ карьеромъ и деревнею. Между ними есть насыпи и большой, и малой величины. Часть одного кургана (№ 65) сложена изъ глины и песка; подъ насыпью кургана № 75 оказалась какая-то глубокая яма, къ сожалѣнію, не описанная.

Тотъ же типъ насыпи, но въ нѣсколько измѣненной формѣ наблюдался въ нѣсколькихъ курганахъ, раскопанныхъ вдоль старицы Днѣпра (№ 85—88, 90). Это въ общемъ нѣсколько болѣе высокія насыпи, также крутобокія и съ ровиками, но съ площадкою меньшихъ размѣровъ. Трупосожженіе совершено на мѣстѣ кургановъ и всегда на уровнѣ материка. Одинъ изъ этихъ кургановъ (№ 86) сложенъ изъ пластовъ красной и синей глины и песка и сильно задернованъ. Любопытно, что самые богатые курганы въ раскопкахъ С. И. Сергѣева принадлежатъ именно къ описанному типу плоскихъ и плосковатыхъ (№ 65, 74, 85, 86; устройство остальныхъ богатыхъ кургановъ № 7 и 48 остается не выясненнымъ). В. И. Сизовъ въ своей характеристикѣ Гнѣздовскихъ кургановъ отмѣчаетъ только одинъ курганъ «довольно большихъ размѣровъ съ плосковатымъ верхомъ» (стр. 17), а о длинныхъ или удлиненныхъ низкихъ курганахъ не говоритъ ни тотъ, ни другой изслѣдователь; надо думать, что такихъ вовсе не было усмотрѣно, и весьма вѣроятно, что ко времени Олега они уже совершенно видоизмѣнились. Г. Сизовъ очень интересуется замѣченными имъ на Гнѣздовскихъ курганахъ всходами (стр. 6), о которыхъ въ отчетахъ Сергѣева, къ сожалѣнію, ничего не сообщается.

Курганъ чисто-норманскаго типа раскопанъ въ Гнѣздовѣ В. И. Сизовымъ

(въ 1885 г.). Это была высокая и крутая насыпь (выше 9 метровъ), сложенная изъ песка съ куполообразными прослойками изъ золы, углей и суглинки съ большимъ количествомъ булыжниковъ и заключавшая каменные кладки; костице лежало на тонкомъ слое бѣлаго подепаннаго песку. Трупосожженіе совершено на мѣстѣ (что составляетъ рѣдкость для кургановъ норманскаго типа). Между вещами найденъ диргеиъ 903 г. (стр. 8—11). Рѣва кругомъ основанія кургана не замѣчено. Такихъ кургановъ С. И. Сергѣевъ въ Гнѣздовѣ не раскопывалъ, да ихъ тамъ и очень мало (кромѣ описаннаго, есть еще другой, не докопанный, и огромный курганъ съ часовней), но малые курганы того же типа, т. е. куполообразныя насыпи съ погребеніемъ на уровнѣ материка, среди изслѣдованныхъ имъ составили большинство. Въ этихъ насыпяхъ въ видѣ общаго правила наблюдается сожженіе трупа на мѣстѣ кургана, что для старыхъ норманскихъ кургановъ составляетъ уступку времени и, быть можетъ, русскому обычаю. Къ сожалѣнію, вполне точныхъ данныхъ о кострищахъ мы не можемъ привести, такъ какъ С. И. Сергѣевъ описывалъ подробно только огнища особенно большихъ размѣровъ (напр. № 7, 8, 12, 16, 22, 28, 42, 43, 54, 55, 65, 68—70, 74, 80, 82, 86, 89), объ остальныхъ лишь упоминая. Отсутствіе огнищъ отмѣчается въ очень немногихъ курганахъ (№ 2, 5, 6, 11, 19, 21, 45, 61, 84, 96, всего въ 10 насыпяхъ). Огнища малыя отмѣчаются въ курганахъ № 4, 10, 46, 53. Надо думать, что они образовались отъ перенесенія въ курганъ съ мѣста сожженія вмѣстѣ съ костями и части кострища; повидимому, такое перенесеніе практиковалось сравнительно часто, такъ какъ въ инвентарѣ кургановъ иногда замѣчается ничѣмъ иначе не объяснимая неполнота въ сортиментѣ вещей и наличность лишь малыхъ частей нѣкоторыхъ изъ нихъ. Новые изслѣдователи должны къ описанію размѣровъ и вида огнищъ приложить болѣшія усилія. Въ курганахъ № 7 и 52 большіе остатки кострищъ помѣщены въ насыпи, по срединѣ ея высоты. Можно считать, что изъ 78 кургановъ, устройство которыхъ могло быть болѣе или менѣе точно определено <sup>1)</sup>, въ 31 сожженіе совершено на мѣстѣ (№ 1, 7, 8, 12, 15, 16, 22, 26, 28, 42—44, 46, 48, 50, 52, 54—56, 65, 74, 76, 80, 82, 85—91), въ 13—виѣ кургана (№ 2, 4—6, 10, 11, 13, 19, 21, 49, 61, 84, 96) и 24 пустые, безъ слѣдовъ сожженія.

Находимые почти въ каждомъ погребеніи горшки для собираемыхъ съ кострища костей и венницъ помѣщались тутъ же, посреди самаго огнища, по

<sup>1)</sup> Десять кургановъ (№ 23, 33, 34, 36, 47, 51, 53, 58, 62, 79) имѣютъ неясное устройство, пятнадцать (№ 3, 25, 29—31, 35, 37—41, 57, 66, 71, 72) раскопаны были въ прежнее время.

иногда ставились въ самомъ верху насыпи (№ 10, 28, 42, 46, 53, 61, 80), а еще чаще въ самой насыпи, на разной высотѣ (№ 5, 11, 13, 16, 23, 43, 48, 49, 51, 58); въ курганѣ № 1 горшокъ съ костями помѣщался на материкѣ внѣ огнища. Гдѣ не было огнищъ, тамъ горшки съ костями обыкновенно ставились на уровнѣ материка (№ 2; 6, 19, 21, 45, 84, 96), иногда же въ срединѣ насыпи (№ 5, 11), а иногда вверху ея (№ 61). Обычай помѣщать кости и вещи въ насыпи выше уровня материка идетъ, повидимому, отъ норманновъ, а обычай помѣщать сожженные кости на самомъ верху кургановъ, почти подъ дерномъ, принадлежитъ, кажется, также и старымъ кривичскимъ курганамъ. Изрѣдка наверху насыпи помѣщаются и вещи (№ 56 и 58). По всему основанію кургана № 67 (прилежащаго, повидимому, не къ гнѣздовскому типу) шелъ какой-то черный слой. По срединѣ кургана № 64, съ самаго верху и до основанія, шелъ какой-то «столбъ пепла и угля». Такой особенности другіе изслѣдователи Гнѣздовскаго могильника не встрѣчали, но она, въ нѣсколько иномъ видѣ (столбъ глины), обнаружена была въ Муромскихъ курганахъ того же времени.

Совершенно пустые курганы, безъ всякихъ признаковъ погребенія, С. И. Сергѣевымъ встрѣчены въ количествѣ 25% (№ 9, 14, 17, 18, 20, 24, 27, 32, 45, 59, 60, 64, 68—70, 73, 75, 77, 78, 83, 92—95, всего 24). В. И. Сизовъ считаетъ такіе курганы кенотафами, насыпями въ честь погибшихъ вдали, и отмѣчаетъ въ нихъ прослойки изъ пережженной соломы. Мы не понимаемъ этихъ насыпей и замѣтимъ лишь, что всѣ онѣ очень малой величины, что къ идеѣ кенотафа, быть можетъ, не очень подходитъ, да и количество ихъ слишкомъ велико. Въ кривичскихъ псковскихъ курганныхъ группахъ пустыя насыпи—правило, почти не имѣющее исключеній.

Курганы съ погребеніями очень рѣдки. С. И. Сергѣевъ нашелъ лишь одинъ такой курганъ, относящійся къ XI—XII в. (№ 81).

Горшки составляютъ почти неизмѣнную принадлежность всѣхъ погребеній, иногда въ количествѣ двухъ-трехъ. Ихъ два сорта: большіе, заключающіе пережженные косточки, и малые, какого-то иного назначенія. Послѣдніе иногда лежатъ бокомъ и даже вверхъ дномъ. Въ курганѣ № 37 малый горшокъ помѣщался въ большомъ.

Большинство находимыхъ вещей носить слѣды пребыванія на огнѣ, но нѣкоторые изъ нихъ явно были помѣщены среди остатковъ погребенія уже послѣ сожженія трупа. Въ курганахъ № 74, 76, 80 найдены остатки не бывшихъ на огнѣ деревянныхъ ведеръ, въ курганахъ № 65 и 74—мѣд-