

И. М. Снегирев

**Русская старина в
памятниках церковного и
гражданского зодчества**

Год 2-й

**Москва
«Книга по Требованию»**

УДК 304
ББК 60.5
И11

И11 **И. М. Снегирев**
Русская старина в памятниках церковного и гражданского зодчества: Год 2-й
/ И. М. Снегирев – М.: Книга по Требованию, 2021. – 182 с.

ISBN 978-5-458-00556-2

ISBN 978-5-458-00556-2

© Издание на русском языке, оформление
«YOYO Media», 2021

© Издание на русском языке, оцифровка,
«Книга по Требованию», 2021

Эта книга является репринтом оригинала, который мы создали специально для Вас, используя запатентованные технологии производства репринтных книг и печати по требованию.

Сначала мы отсканировали каждую страницу оригинала этой редкой книги на профессиональном оборудовании. Затем с помощью специально разработанных программ мы произвели очистку изображения от пятен, клякс, перегибов и попытались отбелить и выровнять каждую страницу книги. К сожалению, некоторые страницы нельзя вернуть в изначальное состояние, и если их было трудно читать в оригинале, то даже при цифровой реставрации их невозможно улучшить.

Разумеется, автоматизированная программная обработка репринтных книг – не самое лучшее решение для восстановления текста в его первоизданном виде, однако, наша цель – вернуть читателю точную копию книги, которой может быть несколько веков.

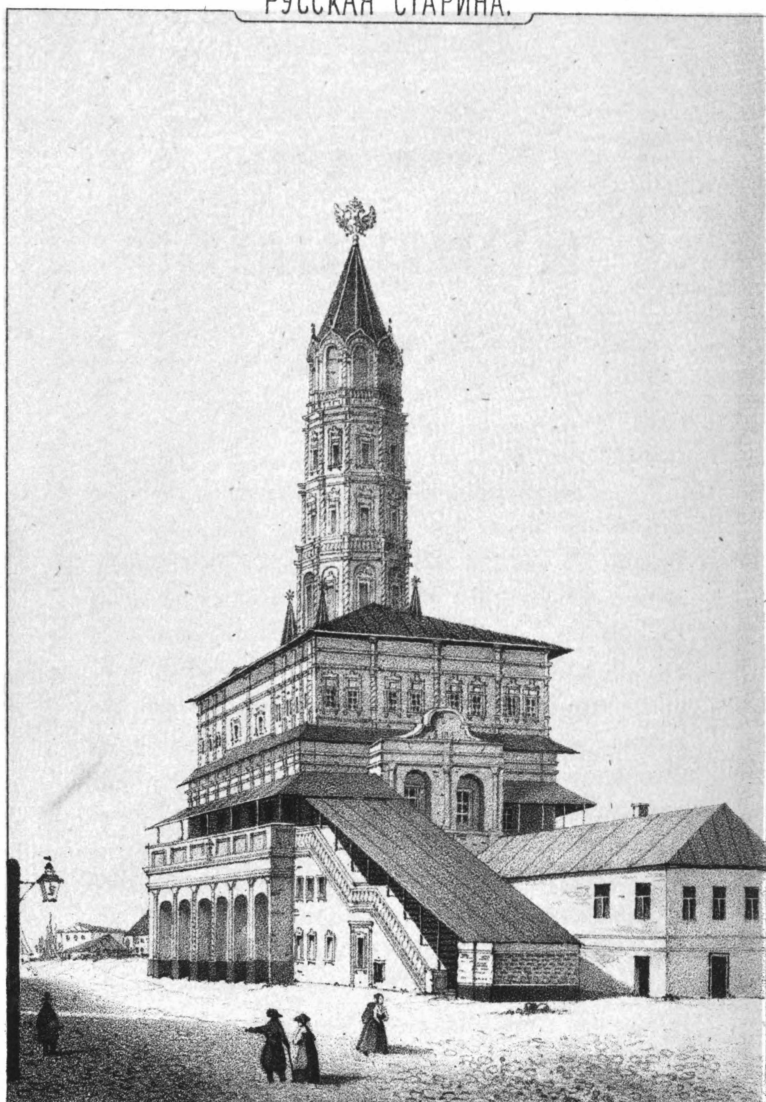
Поэтому мы предупреждаем о возможных погрешностях восстановленного репринтного издания. В издании могут отсутствовать одна или несколько страниц текста, могут встретиться невыводимые пятна и кляксы, надписи на полях или подчеркивания в тексте, нечитаемые фрагменты текста или загибы страниц. Покупать или не покупать подобные издания – решать Вам, мы же делаем все возможное, чтобы редкие и ценные книги, еще недавно утраченные и несправедливо забытые, вновь стали доступными для всех читателей.



Серия Книжный Ренессанс

www.samizday.ru/reprint

РУССКАЯ СТАРИНА.



СУХАРЕВА БАШНЯ.

въ Москвѣ.

СУХАРЕВА БАШНЯ,

въ Москвѣ.

—

Сей памятникъ царствованія Петрова, знаменитый по своему началу и по отношенію не только къ исторіи Москвы, но и С. Петербурга. занимаетъ одну изъ высотъ Москвы на прежней ея границѣ, которую составлялъ Земляной валъ въ сѣверо-восточной части. Отъ Кучкова поля Срѣтенская улица начиналась Срѣтенскими воротами въ Скородомѣ, или Земляномѣ, нѣкогда Деревянномѣ городѣ, который построенъ въ 1591 и 1618 годахъ, для защиты отъ нападенія Крымцевъ. Изъ 34 воротъ Землянаго города Срѣтенскія заимствовали свое названіе отъ срѣтенія здѣсь чудотворной иконы Владимірской въ 1395 г. и сообщили свое имя большой улицѣ, которая нынѣ граничитъ Срѣтенскимъ монастыремъ, а прежде простиралась до Срѣтенскихъ воротъ въ Китаѣ городѣ. ⁽¹⁾ У этихъ деревянныхъ воротъ стояла Стрѣлецкая караульня, Съѣзжая изба и Мытная для сбора пошлинь съ

возовъ, и часовня съ древнимъ образомъ св. Николая Чудотворца, донинѣ существующая. Нѣкогда по Земляному валу тянулись Стрѣлецкія слободы, гдѣ жили безсмѣнные ратники, раздѣлявшіеся на приказы, или полки, какъ городская охранныя стража, которая, внѣ службы, занималась ремеслами и торговлею. Такихъ приказовъ, по свидѣтельству Котошихина, было въ Москвѣ болѣе двадцати, въ каждомъ отъ 800 до 1000 человѣкъ. ⁽²⁾ Около Срѣтенскихъ воротъ, въ концѣ XVII вѣка, имѣлъ свое пребываніе Сухаревъ полкъ, названный по имени Полковника его Лаврентія Панкратьева Сухарева; отъ сего и урочище ето слыло въ *Сухаревъ* ⁽³⁾ и въ послѣдствіи воздвигнутая тамъ башня—*Сухаревою* въ память етого полка, вѣрнаго Престолу Государеву. Когда крамольные приказы Стрѣльцовъ 1682 г. возстали для истребленія Царскаго дома: тогда Сухаревъ полкъ, охранявшій юнаго Петра съ матерью и братомъ, сопровождалъ ихъ въ село Преображенское и въ Троицкій Сергіевъ монастырь. Вѣрной дружинѣ въ 1684 году пожалованы были Государями знамена, хранящіяся въ Оружейной Палатѣ. На знамени Полковника Сухарева написанъ съ одной стороны по золоту на камкѣ образъ Всемиловитаго Спаса съ припавшими къ стопамъ Его Св. Николаемъ и Препод. Сергіемъ, а съ другой: образа Знаменія Богородицы въ облакахъ и четырехъ Святителей Московскихъ. На полковомъ знамени съ одной сто-

роны образъ Покрова Богородицы, а надъ нимъ Всемиловитый Спасъ во славѣ и подпись: «построено сіе знамя въ лѣто 1684 г.» На другой сторонѣ двухглавій орелъ съ именами Царей Іоанна и Петра. Полковою церковью Сухарева полка былъ храмъ св. Троицы на Листахъ; сему же празднику посвящена Петромъ I первая, сооруженная въ крѣпости церковь 1703 года при основаніи С. Петербурга. (4)

Въ соцарствованіе Петра I съ братомъ его Іоанномъ, когда уже Стрѣленкое войско обречено было на уничтоженіе и когда найденный юнымъ Царемъ въ селѣ Измайлѣ дѣдовскіи ботикъ послужилъ основаніемъ Россійскому флоту: тогда предпріято сооруженіе каменныхъ Срѣтенскихъ воротъ съ шатромъ, кои видомъ своимъ походятъ на прежній Адмиральскіи корабль съ мачтою; на второмъ ихъ ярусѣ, галлерей соотвѣтствуютъ шканцамъ корабельнымъ; восточная сторона—носу, а западная—кормѣ. Это огромное, величественное и массивное зданіе, которое простой народъ назвалъ *невѣстою Ивана Великаго и сестрою Менишковой башни*, начато строиться 1692 г. и окончено 1695 года, между путешествіемъ Петра I въ Архангельскъ и Азовскимъ его походомъ. Слѣдующая лѣтопись объ основаніи сего памятника высѣчена на двухъ каменныхъ доскахъ, вставленныхъ надъ воротами съ южной стороны, 1. «Повелѣніемъ Благочестивѣйшихъ, Тишаишихъ, Самодержавнѣйшихъ Ве-

«ликихъ Государей, Царей и Великихъ Князей
«Юанна Алексѣевича, Петра Алексѣевича всея
«великія и малыя и бѣлыя Россіи Самодержцевъ,
«по Стрѣлецкому приказу, при сидѣнье, втомъ
«приказѣ Ивана Борисовича Троекурова.»

2. «Построены во второмъ Стрѣлецкомъ полку
«по Земляному городу Стретенскія ворота, а
«надъ тѣми ворота палаты и шатерь съ часами,
«а подлѣ воротъ по обѣ стороны караульня
«палаты, да казенной анбаръ, а позадь воротъ
«къ новой Мѣщанской слободѣ часовня съ келья-
«ми къ Николаевскому монастырю, что на Пе-
«рервѣ, а начато то строеніе строить въ лѣто
«7200 (1692), а совершено 7203 (1695), а въ то
«время будущаго у того полку Стольника и Пол-
«ковника Лаврентія Панкратьева сына Сухарева.»

Съ 1698 по 1701 г., какъ значилось въ дѣлахъ
Сухаревского архива, ворота сіи были дострой-
ваемы; вѣроятно, тогда сооружена башня, нѣ-
сколько различествующая своимъ зодчествомъ отъ
палатъ.

Зданіе сіе состоитъ изъ четвероэтажнаго па-
раллелепипеда съ уступами, кои постепенно
уменьшаются въ своихъ размѣрахъ къ верху, и
изъ осмигранной надъ нимъ башни, въ четыре
пояса, съ четырьмя вокругъ ея башенками; она
оканчивается пирамидальнымъ шатромъ, коего
верхъ увѣнчанъ двуглавымъ орломъ. Въ срединѣ
нижняго яруса, занимаемаго казармами, проѣздъ
соединяетъ Срѣтенскую улицу съ первою Мѣщан-

скою; въ толстыхъ стѣнахъ проѣзда желѣзные крюки указываютъ на существованіе двухъ воротъ, кои на ночь запирались. Съ лицевой стороны четыре, а съ обратной пять кружалъ, или глухихъ арокъ, въ стѣнахъ, кои, по видимому, прежде были пролетными и проѣзжими. Второй ярусъ окруженъ крытою галлереею, или парапетомъ, на которомъ съ восточной и западной стороны двойные порталы съ кокошниками; съ восточной стороны на галлереею ведетъ каменная лѣстница съ рампомъ въ видѣ наклоненной плоскости для втаскиванія наверхъ и для спуска внизъ разныхъ тяжестей. Въ етомъ ярусѣ находятся двѣ обширныя залы подъ сводами, раздѣленныя корридорами, также какъ и въ третьемъ ярусѣ: до 1806 года въ нихъ помѣщалось Присутствіе Конторы Московской Адмиралтейской Коллеги, заготовлявшей матеріалы для Балтійскаго и Черноморскаго флотовъ, а нынѣ тамъ принимаются Московскимъ Коммисіонерствомъ сукна и прочіе мундирныя матеріалы; на лѣвой рукѣ, въ обширномъ магазинѣ складываются они, приготовленные къ отправленію. Теперь въ залѣ на восточной сторонѣ, съ 1829 г. устроено, по плану Г. Яниша, посредствомъ паровой машины, водохранилище (резервуаръ) изъ чугунныхъ плитъ, свинченныхъ и спаянныхъ, длиною $36\frac{1}{2}$ шириною $25\frac{1}{2}$ а глубиною $3\frac{1}{2}$ фут. Оно вмѣщаетъ въ себѣ до 7000 ведръ воды, которую, принимая въ себя изъ водопровода Большихъ Мытищъ, за

15 верстъ отъ столицы, проводитъ черезъ чугуныя трубы въ Московскіе бассейны и фонтаны для продовольствія жителей; вода же посреди бассейна бьетъ изъ металлическаго сосуда, осѣннаго Россійскимъ орломъ. Въ третьемъ яружѣ, на одной сторонѣ находилась такъ называемая Папирная зала, а на другой—Архивъ бывшей Московской Адмиралтейской Конторы, подлѣ него магазинъ и цейхгаузъ. Покои прежде занимаемы были Морскою Академіей. Четвертый этажъ, скрытый снаружи, служитъ только переходомъ во внутренность самой башни, или шатра, изъ коего идетъ деревянная винтообразная лѣстница вверхъ къ шпилю подъ самый гербъ; тамъ изъ слуховыхъ оконъ открывается вся дивная панорама огромной и разнообразной Москвы во всемъ ея необъятномъ величїи, красотѣ и широкомъ раздолѣѣ.

Вышина всей башни, отъ подошвы до герба 30 сажень; ширина при подошвѣ 19 сажень, 1 аршинъ; длина 11 сажень $1\frac{3}{4}$ аршина, кромѣ лѣстницы ко входу.

Стиль зданія представляетъ смѣсь ломбардскаго съ готическимъ. По видимому, образцемъ его служили Аугсбургская и Амстердамская старыя ратуши. Прочность строенія соединена съ величіемъ и красотію; въ толстыхъ стѣнахъ его и сводахъ связи изъ брусковаго желѣза. Кирпичи тяжеловѣсные, хорошо обозженные; цоколь изъ бѣлаго камня. На углахъ, аркахъ, фасадѣ, окнахъ и дверяхъ архитектурныя орнаменты разныхъ

стилей: узорочныя и витыя колонны, фризы, архивольты, валяки, сандрики, рустики, раковины, сушарики, углубленные балюстрады изъ бѣлаго камня или лекальнаго кирпича; а въ одномъ мѣстѣ подлѣ стѣницею и на верхнемъ поясѣ башни вставлено нѣсколько цвѣтныхъ кахелей съ изображеніемъ двуглаваго орла подлѣ двумя коронами; такими гербами, вѣроятно, и въ другихъ мѣстахъ прежде было украшено сіе зданіе. Грани башни оканчиваются мысообразными теремками, или мавританскими перемычками. Въ срединѣ ея видно мѣсто, гдѣ до 1812 г. стояли часы, сдѣланные въ 1695 году для этой части города. Съ сѣверной стороны надъ воротами поставленъ образъ Преподобнаго Сергія, какъ Покровителя Россійской артиллеріи и указателя пути къ его св. обители, сохранившей въ стѣнахъ своихъ юнаго Петра; съ южной стороны, образъ Казанской Богоматери, Избавительницы Москвы отъ враговъ въ 1612 году и Покровительницы С. Петербурга. Подлѣ иконами Флотскій гербъ Россійскій съ Мальтійскимъ крестомъ и якорями, (см. внизу рисунка). Слѣды позднѣйшихъ передѣлокъ, послѣ пожара 1737 года, замѣтны въ нѣкоторыхъ частяхъ башни. Но вообще изъ ея стиля видно, что назначеніе ея не военное, а гражданское; ибо нѣтъ нигдѣ ни амбразуръ для пушекъ, ни другихъ пристроекъ, употребительныхъ въ оборонительныхъ башняхъ. Прежде она была обнесена полисадомъ; теперь подобно Краснымъ во-

ротамъ, прежде Мясницкимъ или Флоровскимъ, стоитъ отдѣльно, какъ остатокъ Землянаго города. Хоть преданіе именуетъ Лефорта зодчимъ этого памятника; но какъ Петръ I любилъ Архитектуру и самъ чертилъ планы для многихъ церквей и другихъ зданій въ Москвѣ и Петербургѣ, то весьма вѣроятно, что башня сія сооружена по его плану; неизвѣстно только, кто былъ исполнителемъ его.

Къ восточной сторонѣ башни въ 1820 году пристроены каменные двухъ-этажныя казармы, гдѣ помѣщаются Морскаго и Адмиралтейскаго вѣдомства чиновники и нижніе чины. На западной сторонѣ стоялъ до 1812 г. деревянный амфитеатръ, хранившій въ себѣ маскарадный корабликъ, который называлъ Петръ I *памятникомъ Миротворцемъ*. При торжествованіи мира съ Швеціей 1721 и въ 1744 г. етотъ корабликъ, съ распущенными флагами и парусами, иллюминированный слюдяными фонариками, возимъ былъ по Москвѣ, то на саняхъ, то на колесахъ. Восемь мѣдныхъ пушечекъ съ него донинѣ хранятся на башнѣ. Когда же онъ обветшалъ, то въ 1799 г. по Высочайшему повелѣнію Императора Павла I, былъ возобновленъ съ сохраненіемъ прежняго его фасада, присланными изъ С. Петербурга корабельными мастерами и плотниками. Въ 1812 году етотъ Миротворецъ потерпѣлъ одинакую участь съ Москвою; тогда пожаръ истребилъ въ башнѣ деревянныя постройки и Архивъ.