

С.П. Толстов

**По древним дельтам Окса и
Яксарта**

**Москва
«Книга по Требованию»**

УДК 93
ББК 63.3
С11

С11 **С.П. Толстов**
По древним дельтам Окса и Яксарта / С.П. Толстов – М.: Книга по Требованию,
2013. – 342 с.

ISBN 978-5-458-40504-1

ISBN 978-5-458-40504-1

© Издание на русском языке, оформление
«YOYO Media», 2013

© Издание на русском языке, оцифровка,
«Книга по Требованию», 2013

Эта книга является репринтом оригинала, который мы создали специально для Вас, используя запатентованные технологии производства репринтных книг и печати по требованию.

Сначала мы отсканировали каждую страницу оригинала этой редкой книги на профессиональном оборудовании. Затем с помощью специально разработанных программ мы произвели очистку изображения от пятен, клякс, перегибов и попытались отбелить и выровнять каждую страницу книги. К сожалению, некоторые страницы нельзя вернуть в изначальное состояние, и если их было трудно читать в оригинале, то даже при цифровой реставрации их невозможно улучшить.

Разумеется, автоматизированная программная обработка репринтных книг – не самое лучшее решение для восстановления текста в его первоизданном виде, однако, наша цель – вернуть читателю точную копию книги, которой может быть несколько веков.

Поэтому мы предупреждаем о возможных погрешностях восстановленного репринтного издания. В издании могут отсутствовать одна или несколько страниц текста, могут встретиться невыводимые пятна и кляксы, надписи на полях или подчеркивания в тексте, нечитаемые фрагменты текста или загибы страниц. Покупать или не покупать подобные издания – решать Вам, мы же делаем все возможное, чтобы редкие и ценные книги, еще недавно утраченные и несправедливо забытые, вновь стали доступными для всех читателей.



Серия Книжный Ренессанс

www.samizday.ru/reprint

ОТ АВТОРА

В 1956—1958 гг. в Московском государственном университете имени М. В. Ломоносова, в Институте археологии Лондонского университета, в Кембриджском и Оксфордском университетах, в Музее Гимэ и в Школе живых восточных языков в Париже, в Итальянском институте Среднего и Дальнего Востока в Риме, в Алигархском университете и в Бомбейском восточном обществе в Индии мною был прочитан цикл лекций, посвященных археологическим памятникам древнего Хорезма и проблеме древних течений Аму-Дарьи в свете последних исследований Хорезмской археолого-этнографической экспедиции АН СССР. Эти лекции и легли в основу настоящей книги.

Считаю приятным долгом выразить глубокую благодарность моим зарубежным коллегам, много сделавшим для организации указанных лекций в Англии, Франции, Италии и Индии: профессору Кларку (J. G. Clark, Кембридж), доктору Свану (P. C. Swann, Оксфорд), профессору Саль (G. Salles, Париж) и профессору Массе (H. Massè, Париж), профессору Туччи (G. Tucci, Рим), вице-канцлеру Алигархского университета Зайди (E. H. Zaidi) и профессору того же университета Хабибу (M. Habib), почетному секретарю Бомбейского восточного общества профессору Наик (J. G. Naik) и профессору Косамби (D. D. Kosambi, Бомбей).

Я особо хотел бы отметить инициативу и большую дружескую помощь, оказанную мне во время посещения Англии ныне покойным профессором В. Гордоном Чайлдом (V. G. Childe), безвременная кончина которого является тяжелой потерей как для английской, так и для мировой археологической науки.

Со времени прочтения названного курса лекций прошло уже четыре полевых сезона; за этот период был накоплен богатый, во многом принципиально новый материал. К тому же центр работ экспедиции переместился на восток — в низовье Сыр-Дарьи. Все это определило необходимость значительного пополнения книги новым материалом, в особенности материалом по низовьям Сыр-Дарьи.

Кроме того, центральная проблема настоящей книги — история земель древнего орошения северных районов Средней Азии — приобрела сейчас, после январского Пленума ЦК КПСС 1961 г. и особенно после доклада Н. С. Хрущева на XXII съезде КПСС и принятия съездом тре-

тѣй программы партии — программы строительства коммунизма в нашей стране, совершенно новое значение. То, что в период первоначальной работы над книгой рисовалось нам как более или менее отдаленная перспектива, стало жизненной задачей сегодняшнего дня. В соответствии с этим была проведена значительная дополнительная работа над текстом и включен ряд данных, которые могут быть использованы практиками — строителями новых грандиозных ирригационных систем Средней Азии.

В работе над текстом неоценимую помощь мне оказали сотрудники нашей экспедиции М. А. Итина, Т. А. Жданко и Ю. А. Рапопорт, в подборе и подготовке иллюстраций — С. А. Трудновская, при составлении карт и топографических схем — Б. В. Андрианов и Н. И. Игонин. Всем перечисленным товарищам и другим сотрудникам Хорезмской экспедиции, принимавшим участие в подготовке книги к печати приношу глубокую благодарность.

С. Толстов

ВВЕДЕНИЕ

Хорезмская экспедиция Академии наук СССР приступила к работе в 1937 г. В это время было положено начало особенно широкому археологическому исследованию Средней Азии в связи с вставшей перед советскими историками и археологами большой, почетной и неотложной задачей создания истории народов СССР, в том числе истории народов молодых среднеазиатских советских республик.

На совещании, посвященном проблемам истории и археологии Средней Азии, созванном в 1936 г. в Ленинграде, в Академии истории материальной культуры (теперь Институт археологии АН СССР), были обсуждены очередные задачи в области археологии Средней Азии и поставлены дискуссионные проблемы. Уже тогда стало ясно, что период, предшествовавший арабскому завоеванию и утверждению в Средней Азии мусульманской религии, недостаточно освещен в письменных исторических источниках. В этом случае на помощь могла бы прийти археология, но до середины 30-х годов археологические исследования памятников раннего времени практически почти не проводились. В первые годы после Великой Октябрьской революции, хотя раскопки и велись в гораздо больших масштабах, чем прежде, внимание археологов Средней Азии по-прежнему было сосредоточено преимущественно на изучении великолепных памятников средневековой культовой архитектуры.

Наиболее острую дискуссию на совещании 1936 г. вызвал вопрос об общественном строе домусульманской Средней Азии. Большинство советских историков, следуя за крупнейшим историком Средней Азии В. В. Бартольдом, считало, что общественный строй Средней Азии уже в эпоху Ахеменидов и Александра Македонского принципиально ничем не отличался от того средневеково-феодального общественного строя, который здесь застали в VII—VIII вв. арабские завоеватели и который в дальнейшем на протяжении многих столетий оставался господствующим в среднеазиатских государствах. Лишь немногие исследователи в связи с пересмотром вопроса об общественном строе стран Древнего Востока, начатом по инициативе академика В. В. Струве, опираясь на скудные данные нарративных источников, допускающих различные толкования, и столь же скудные данные археологии, ставили это положение под сомнение, выдвигая гипотезу о доминировании в Средней Азии в

предшествовавший арабскому завоеванию период рабовладельческого общественного строя¹.

Уже в середине 30-х годов целый ряд крупных экспедиций, организованных на основе широкой кооперации ученых среднеазиатских республик, Ленинграда и Москвы, стремясь разрешить, в частности, указанную выше дискуссионную проблему, сосредоточили свое внимание на античном периоде истории народов Средней Азии. Это были Термезская археологическая экспедиция Узбекстанского комитета по охране памятников старины и искусства 1936—1938 гг., возглавляемая М. Е. Массоном²; Семиреченская экспедиция Института истории материальной культуры АН СССР и археологических центров Казахстана и Киргизии под руководством А. Н. Бернштама, проводившая работы с 1936 г. до начала Великой Отечественной войны; Хорезмская археолого-этнографическая экспедиция, начавшая свои исследования в 1937 г. и продолжающая их по сей день; Ферганская экспедиция Академии наук Узбекской ССР во главе с М. Е. Массоном, организованная в связи со строительством Большого Ферганского канала³; Нижнезеравшанская экспедиция той же академии, руководимая В. А. Шишкиным⁴, и ряд других (рис. 1 и 2).

Великая Отечественная война на время прервала все эти широко развернувшиеся археологические исследования. С 1945 г. они возобновились и проводились в еще больших масштабах. Развернула свои работы Бухарская экспедиция Академии наук Узбекской ССР — преемница Нижнезеравшанской экспедиции 1938 г.⁵; исследования Семиреченской экспедиции продолжали Тяньшано-Алайская экспедиция 1944—1949 гг., Памирская — 1946—1949 гг., Памиро-Ферганская экспедиция Академии наук СССР, Академии наук Узбекистана и Киргизского филиала Академии наук СССР, начавшая работы в 1950 г.; наконец, с 1951 до 1955 г. проводила работу Киргизская комплексная археолого-этнографическая экспедиция Академии наук СССР и АН Киргизской ССР под руководством известного антрополога Г. Ф. Дебеца.

В послевоенные годы начали также исследования новые крупные экспедиции, которые работают и поныне. Из них прежде всего нужно назвать Южно-Туркменистанскую экспедицию (руководитель М. Е. Массон) Туркменской Академии наук, Таджикскую экспедицию Академии наук Таджикской ССР, Института истории материальной культуры Академии наук СССР и Государственного Эрмитажа, которую возглавляли ныне покойные А. Ю. Якубовский и М. М. Дьяконов; теперь экспедицией руководит А. М. Беленицкий. Как и в довоенные годы,

¹ В. В. Струве, *Проблема зарождения, развития и упадка рабовладельческих обществ древнего Востока*, — «Известия ГАИМК», вып. 77, М.—Л., 1934; С. П. Толстов: *Основные вопросы древней истории Средней Азии*, — ВДИ, 1938, № 1; *Тирация Абура*, — «Исторические записки», 1938, № 3.

² Термезская археологическая комплексная экспедиция 1936—1938 гг., — «Труды АН Узбекской ССР. История, археология», т. I, Ташкент, 1940; т. II, Ташкент, 1945.

³ Отчеты об этих работах см. в кн.: «Труды Института истории и археологии АН Узбекской ССР», т. IV, Ташкент, 1951.

⁴ См. работы В. А. Шишкина: *Резная штукатурная декорация из развалин города Варакша*, — «Искусство», 1936, № 5, стр. 148—152; *Археологические работы 1937 года в западной части Бухарского оазиса*, Ташкент, 1940; *Исследование городища Варакша и его окрестностей*, — КСИИМК, X, 1941, стр. 3—15; *Архитектурная декорация дворца в Варакше*, — ТОВЭ, т. IV, 1947, стр. 225—292.

⁵ «Археологические исследования на городище Варакша и в Бухарском оазисе в 1947—1953 гг.», — «Труды Института истории и археологии АН Узбекской ССР», т. VIII, Ташкент, 1956.

наряду с этими экспедициями ведут работы в отдельных районах Средней Азии и Казахстана⁶ другие экспедиции и отряды.

Надо отметить, что экспедиции вырастили новые кадры ученых, среди которых немало представителей коренных национальностей среднеазиатских республик. Так, за годы работ Хорезмской экспедиции защитили кандидатские диссертации 11 археологов и этнографов местных национальностей; среди защитивших докторские диссертации по материалам этой экспедиции член-корреспондент Академии наук Узбекистана Я. Г. Гулямов. Ряд молодых исследователей, начинавших свою научную деятельность в нашей экспедиции студентами-практикантами, теперь возглавляет работу на важных объектах.

Значительно активизировалась в последние годы деятельность республиканских институтов истории, археологии и этнографии, которые не только принимают живейшее участие в исследованиях указанных экспедиций, но и проводят большие самостоятельные археологические работы.

Изменился характер технической вооруженности экспедиций. Например, Хорезмская экспедиция, до войны передвигавшаяся на верблюдах, теперь использует автомашины новейших марок. Проводится механизация земляных работ. Для наиболее трудоемких из них — отвала земли из раскопов — применяются ленточные транспортеры, питающиеся энергией передвижных электростанций. Дальнейшее перемещение накопленных отвалов производится бульдозерами. Широко используются авиаметоды: визуальная разведка памятников в пустыне, съемка их с воздуха, аэрофотограмметрия, археологические авиадесанты для изучения затерянных в песках памятников (рис. 3—6).

Для проверки и уточнения датировок по археологическим материалам привлекаются новейшие достижения физики, в том числе радиокарбонный анализ органических остатков с древних памятников⁷.

В конце 40-х — начале 50-х годов были опубликованы капитальные труды, подводившие итоги работ перечисленных экспедиций. Прежде всего надо отметить три тома трудов Таджикской экспедиции под общей редакцией А. Ю. Якубовского⁸; коллективные монографии, посвященные искусству древнего Пянджикента⁹; две монографии А. Н. Бернштама¹⁰; труды и материалы Южно-Туркменистанской экспедиции под редакцией М. Е. Массона¹¹; труды Киргизской экспедиции под редакцией

⁶ Обзор работ большинства экспедиций до 1946 г. см. в ст.: А. Н. Бернштам, *Среднеазиатская древность и ее изучение за 30 лет*, — ВДИ, 1947, № 3, стр. 81—92.

⁷ См. А. П. Виноградов, А. Л. Девириц, Э. И. Добкина, И. Г. Маркова, Л. Г. Мартыченко, *Определение абсолютного возраста по С¹⁴*, — «Геохимия», 1959, № 8, стр. 667. — Данные этих анализов привлечены в статьях С. П. Толстова: *Датированные документы из дворца Топрак-кала и проблема «эры Шака» и «эры Канишки»*, — «Проблемы востоковедения», 1961, № 11, стр. 69; *Приаральские скифы и Хорезм*, — СЭ, 1961, № 4, стр. 143.

⁸ «Труды Согдийско-Таджикской археологической экспедиции», т. I, 1946—1947, — МИА, № 15, 1950; «Труды Таджикской археологической экспедиции», т. II, 1948—1950, — МИА, № 37, 1953; «Труды Таджикской археологической экспедиции», т. III, 1951—1953, — МИА, № 66, 1958.

⁹ «Живопись древнего Пянджикента», М., 1954; «Скульптура и живопись древнего Пянджикента», М., 1959.

¹⁰ «Труды Семиреченской археологической экспедиции», составлены под руководством А. Н. Бернштама, — МИА, № 14, 1950; А. Н. Бернштам, *Историко-археологические очерки центрального Тянь-Шаня и Памиро-Алая*, — МИА, № 26, 1952.

¹¹ «Труды Южно-Туркменистанской археологической комплексной экспедиции», тт. I—IX, Ашхабад, 1949—1958; «Материалы Южно-Туркменистанской археологической комплексной экспедиции», вып. 1—2, Ашхабад — М.—Л., 1949—1951.



Рис. 3. В пустыне Кызыл-Кум встретились участники наземного и авиаразведочного маршрутов экспедиции.



Рис. 4. Переход через пески пустыни Кызыл-Кум.

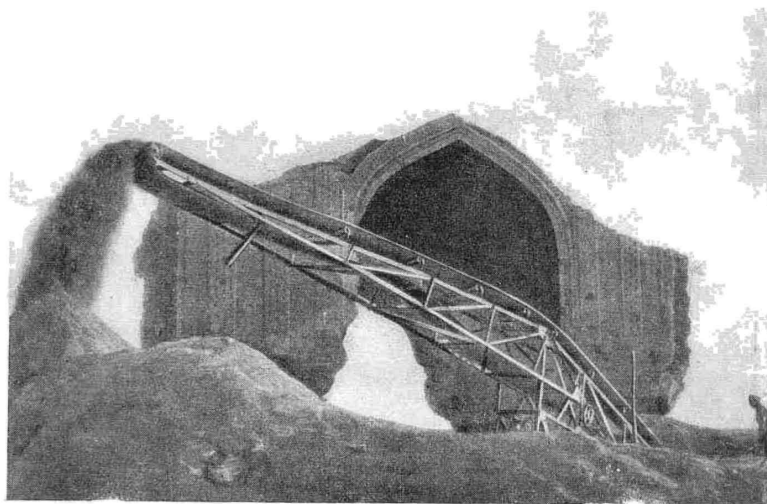


Рис. 5. Транспортер ведет отвал грунта на раскопках средневековой столицы Хорезма в Куния-Ургенче.

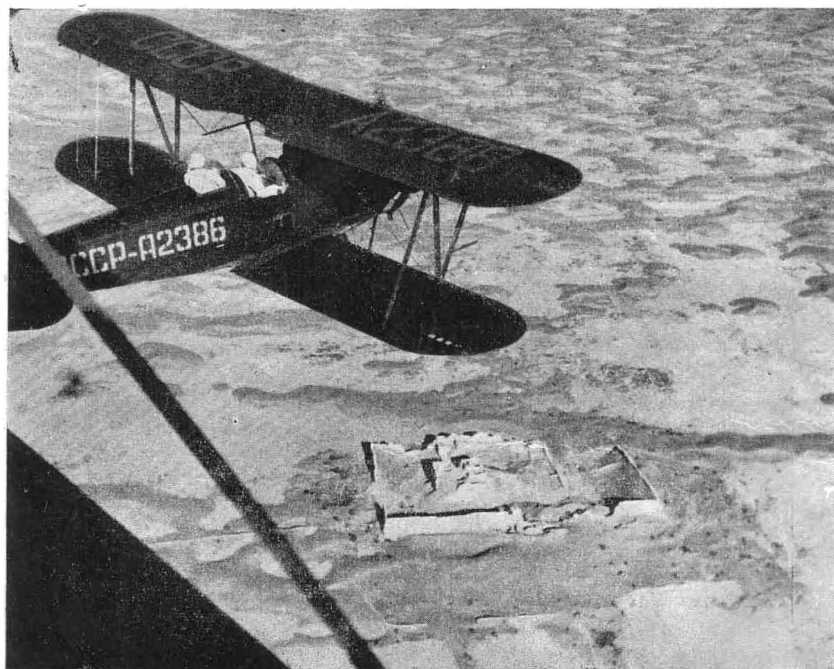


Рис. 6. Съемка развалин Адамли-кала с самолета.

Г. Ф. Дебеца¹²; наконец, книги по истории Хорезма¹³; труды и материалы Хорезмской археолого-этнографической экспедиции¹⁴. Результаты работ всех этих экспедиций и их научные выводы нашли свое отражение в больших обобщающих трудах по истории народов Средней Азии¹⁵.

Обильные и разнообразные археологические материалы, накопленные экспедициями, позволили установить, что с VIII—VII вв. до н. э. до IV—V вв. н. э. общественный строй земледельческих народов Средней Азии — согдийцев, бактрийцев, хорезмийцев, парфян и других — был совершенно иным, чем в последующую эпоху. Письменные источники, на показаниях которых обычно строится решение таких вопросов, по-прежнему остаются еще очень скудными. Правда, за последние годы к известным ранее относительно поздним согдийским текстам из Синьцзяна и с горы Муг добавились открытые археологами новые памятники древнейшей среднеазиатской письменности, среди которых следует особо отметить документы на черепках-остраках, остатки хозяйственного архива дворца парфянских царей. Этот архив был найден экспедицией М. Е. Массона на городище Ниса. Он содержит свыше тысячи документов, которые теперь расшифрованы и частично опубликованы¹⁶. Большой интерес представляет обнаруженный Хорезмской экспедицией при раскопках дворца хорезмшахов на городище Топраккала хорезмийский архив III — начала IV в. н. э., содержащий около сотни документов на дереве и коже; работа над расшифровкой их еще продолжается¹⁷. Не менее важны многочисленные памятники эпиграфики, надписи на глиняных и металлических сосудах, найденные в Бухаре, близ Самарканда (Тали-Барзу)¹⁸ и в Хорезме¹⁹, самые старые из которых датируются III—II вв. до н. э. Большую ценность пред-

¹² «Труды Киргизской археолого-этнографической экспедиции», т. I, М., 1956; т. II, М., 1959; т. III, Фрунзе, 1959; т. IV, М., 1961.

¹³ См. работы С. П. Толстова: *Древний Хорезм*, М., 1948; *По следам древнехорезмийской цивилизации*, М., 1946.

¹⁴ «Труды Хорезмской археолого-этнографической экспедиции АН СССР», тт. I—IV, М., 1952—1958; «Материалы Хорезмской археолого-этнографической экспедиции АН СССР», вып. 1—5, М., 1959—1961.

¹⁵ «История народов Узбекистана», под ред. В. Захидова, Я. Гулямова, Р. Набиева, С. П. Толстова, тт. I—II, Ташкент, 1947—1950 (изд. 2, Ташкент, 1955); Б. Г. Гафуров, *История таджикского народа*, т. I, М., 1949 (изд. 2, М., 1952); «История Туркменской ССР», под ред. А. Каррыева, О. Кулиева, М. Е. Массона, А. А. Рослякова, Ш. Ташлиева, Г. Чарыева, т. I, кн. 1—2, Ашхабад, 1957; «История Киргизии», тт. 1—2, Фрунзе 1956; «История Казахской ССР», ред. коллегия: М. О. Ауэзов, С. К. Баншев, И. С. Горюхвостский, С. К. Кенесбаев, С. М. Муканов, А. Н. Нусупбеков, С. Н. Покровский, М. С. Сапаргалиев, В. Ф. Шахматов, т. I, Алма-Ата, 1957.

¹⁶ И. М. Дьяконов, М. М. Дьяконов, В. А. Лившиц, М. Е. Массон, *Налоговые парфянские документы II века до н. э. из Нисы*, — «Материалы Южно-Туркменстанской археологической комплексной экспедиции», вып. 2, М.—Л., 1951; И. М. Дьяконов, М. М. Дьяконов, В. А. Лившиц, *Парфянский архив из древней Нисы*, — ВДИ, 1953, № 4, стр. 114—130.

¹⁷ См. работы С. П. Толстова: *Работы Хорезмской археолого-этнографической экспедиции АН СССР в 1949—1953 гг.*, — «Труды ХЭ», т. II, М., 1958, стр. 207—212; *Итоги двадцати лет работы Хорезмской археолого-этнографической экспедиции (1937—1956)*, — СЭ, 1957, № 4, стр. 32—33.

¹⁸ А. А. Фрейман, *Древнейшая согдийская надпись*, — ВДИ, 1939, № 3; В. А. Лившиц, К. В. Кауфман, И. М. Дьяконов, *О древней согдийской письменности Бухары*, — ВДИ, 1954, № 1, стр. 150—163; В. А. Лившиц, *Три согдийских надписи*, — «Известия Отделения общественных наук Академии наук Тадж. ССР», вып. 14, 1957; Г. В. Григорьев, *Городище Тали-Барзу*, — ТОВЭ, т. II, 1940, стр. 87—102, табл. IV, 2; Г. В. Григорьев, *Поселения древнего Согда*, — КСИИМК, VI, 1940, стр. 24—34.

¹⁹ С. П. Толстов, *Работы Хорезмской археолого-этнографической экспедиции АН СССР в 1949—1953 гг.*, — «Труды ХЭ», т. II, М., 1958, стр. 179, рис. 75.

ставляет и обильный нумизматический материал, в частности по Хорезму²⁰ и Согду²¹. Однако пока еще не этот материал дает нам право на важные заключения относительно социально-экономического строя и основных этапов исторического развития народов Средней Азии в домусульманский период. Решающую роль здесь играет вещественный археологический материал.

В 1948 г. на пленуме Ленинградского отделения Института истории материальной культуры, посвященном среднеазиатской археологии, проблемы периодизации истории Средней Азии решались уже с привлечением, а подчас и на основе тех больших археологических материалов, которые были накоплены экспедициями. Уже тогда было признано, что вопрос о характере общественного строя домусульманской Средней Азии, который был центральным вопросом на совещании 1936 г., в своих основных чертах решен²².

В январе — феврале 1954 г. в Ташкенте состоялась объединенная научная сессия, посвященная истории Средней Азии и Казахстана в до-революционный период²³. В ней приняли участие ученые среднеазиатских республик, Москвы, Ленинграда и ряда других городов Советского Союза.

Особого внимания заслуживает доклад «К вопросу о периодизации истории народов Средней Азии и Казахстана в досоветскую эпоху», сделанный на сессии членом-корреспондентом Академии наук Таджикской ССР И. С. Брагинским²⁴. В обсуждении этого доклада участвовали многие археологи. Сессия констатировала в своих решениях, что земледельческие народы Средней Азии, как и большинство народов Запада и Востока, прошли через длительную эпоху рабовладельческого способа производства.

Вместе с тем сессия отметила, что некоторые связанные с этой проблемой вопросы требуют дальнейшей доработки. Оставалось невыясненным, какой общественный строй господствовал в ту эпоху у кочевых скотоводческих народов Средней Азии. Впервые этот вопрос был поставлен еще в 1933 г. на сессии Академии истории материальной культуры²⁵. Еще тогда нами было высказано предположение, что общественный строй кочевников, обитавших в районах, экономически тесно связанных с передовыми центрами Средней Азии, был, как и у населения оседлых районов, рабовладельческим, хотя и сохранял в гораздо большей степени традиции первобытнообщинного, патриархально-родового строя²⁶. Однако эта точка зрения, вызвавшая не меньшие дебаты, чем вопрос об общественном строе оседлого населения, остается до сих пор дискуссион-

²⁰ С. П. Толстов, *Монеты шахов древнего Хорезма и древнехорезмийский алфавит*, — ВДИ, 1938, № 4, стр. 120—145.

²¹ См. работы О. И. Смирновой: *Материалы к сводному каталогу согдийских монет*, — ЭВ, VI, 1952; *Монеты из раскопок древнего Пянджикента (1947)*, — МИА, № 15, 1950; *Согдийские монеты как новый источник для истории Средней Азии*, — СВ, VI, 1949; *Согдийские монеты собрания нумизматического отдела Государственного Эрмитажа*, — ЭВ, IV, 1951.

²² Материалы пленума ЛОИИМК см. в ҚСИИМҚ, XXVIII, 1949.

²³ «Материалы объединенной научной сессии, посвященной истории Средней Азии и Казахстана в дооктябрьский период», Ташкент, 1955.

²⁴ Там же, стр. 413—437.

²⁵ «Основные проблемы генезиса и развития феодального общества», — «Известия ГАИМК», вып. 103, Л., 1934.

²⁶ С. П. Толстов, *Генезис феодализма в кочевых скотоводческих обществах*, — «Известия ГАИМК», вып. 103, Л., 1934, стр. 165—199.