

М.Н. Пинегин

Настольный календарь на 1919 год

**Москва
«Книга по Требованию»**

УДК 93
ББК 63.3
М11

М11 **М.Н. Пинегин**
Настольный календарь на 1919 год / М.Н. Пинегин – М.: Книга по Требованию, 2023. – 188 с.

ISBN 978-5-458-55533-3

Был бы стандартный календарный набор - месяцеслов, именины, жития святых, погодные приметы, лечебные грязи, памятные даты в культуре и науке... если бы не год и место издания. Третий календарь посвящена действующей власти - Временному Сибирскому правительству - А.В. Колчаку и его правительству.

ISBN 978-5-458-55533-3

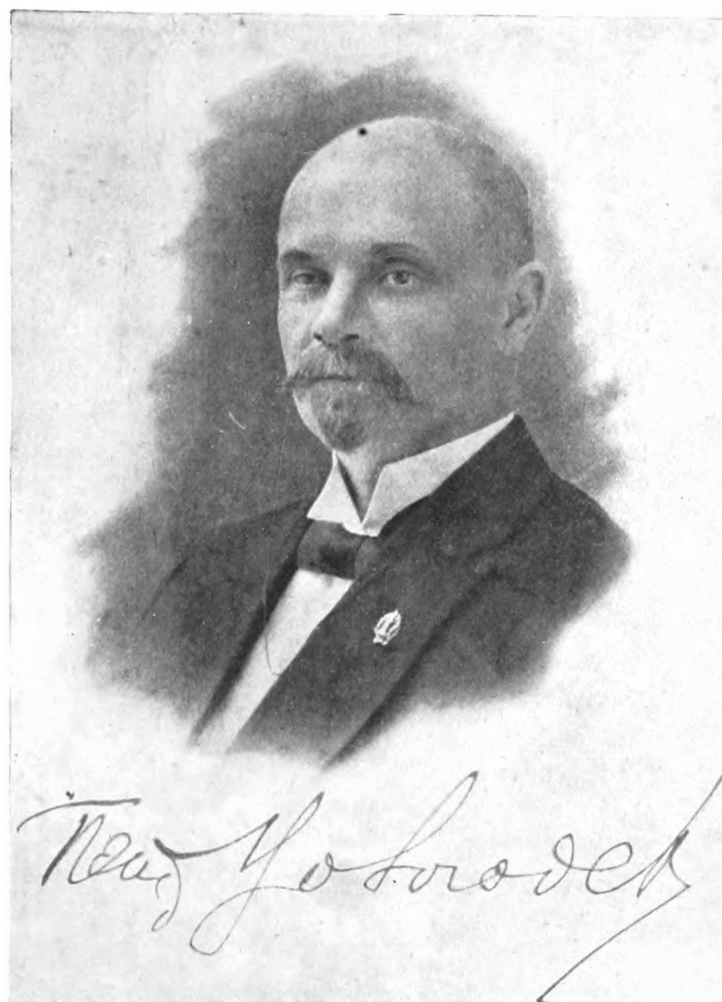
© Издание на русском языке, оформление
«YOYO Media», 2023
© Издание на русском языке, оцифровка,
«Книга по Требованию», 2023

Эта книга является репринтом оригинала, который мы создали специально для Вас, используя запатентованные технологии производства репринтных книг и печати по требованию.

Сначала мы отсканировали каждую страницу оригинала этой редкой книги на профессиональном оборудовании. Затем с помощью специально разработанных программ мы произвели очистку изображения от пятен, клякс, перегибов и попытались отбелить и выровнять каждую страницу книги. К сожалению, некоторые страницы нельзя вернуть в изначальное состояние, и если их было трудно читать в оригинале, то даже при цифровой реставрации их невозможно улучшить.

Разумеется, автоматизированная программная обработка репринтных книг – не самое лучшее решение для восстановления текста в его первоизданном виде, однако, наша цель – вернуть читателю точную копию книги, которой может быть несколько веков.

Поэтому мы предупреждаем о возможных погрешностях восстановленного репринтного издания. В издании могут отсутствовать одна или несколько страниц текста, могут встретиться невыводимые пятна и кляксы, надписи на полях или подчеркивания в тексте, нечитаемые фрагменты текста или загибы страниц. Покупать или не покупать подобные издания – решать Вам, мы же делаем все возможное, чтобы редкие и ценные книги, еще недавно утраченные и несправедливо забытые, вновь стали доступными для всех читателей.



Председатель Совета Министров

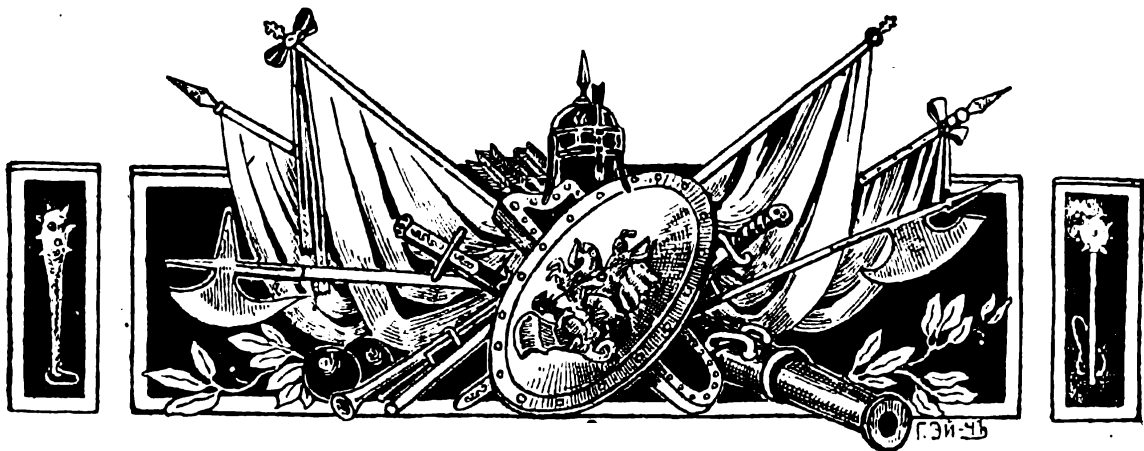
почетный гражданин Сибиря, сенатор

Петръ Васильевичъ Вологодскій.



Члены Временного Сибирского Правительства, сформировавшегося в июне 1918 года.

1-й ряд (с лева на право): Г. К. Глице—упр. дел. Сиб. Мил.; Г. М. Степаниско—упр. дел. М.-пом. путей; А. П. Гринши-Алмазов—упр. воен. дел.; Ир. А. Михайлов—Мил. Ф.; П. В. Васильевский—Прод. Сиб.; о.-ж. Мил. Ин. Д.; проф. В. В. Саложников—упр. М.-охр. Н. Пр.; проф. И. П. Гухнов—упр. М.-вом Торг.; А. А. Грацианов—тов. М.-ра В. Д.; 2-й ряд: Г. В. Бугров—пом. упр. дел. Сиб. М.-р.в. Л. И. Шумиловский—упр. М.-вом Торг.; П. И. Петров—упр. М.-вом Земл.; П. С. Зефирлов—упр. М.-пол. Прод.; И. Д. Буяновский—тов. М.-ра Ф.; А. П. Морозов—тов. М.-ра Ю.; М. С. Витгенбергер—тов. М.-ра Торг.; И. И. Михайлов—тов. М.-ра В. Д.; В. М. Миронов—пом. нач. Г.г. упр. Почт. и Тел.



Отъ Россійскаго Правительства.

Миръ встрѣтилъ новый годъ съ душевнымъ облегченіемъ и радостными надеждами. Послѣ кровавыхъ ужасовъ безпримѣрной по жестокости войны для человѣчества наступаетъ возможность обратиться къ мирной жизни и оно готово приступить къ дружному сотрудничеству на благо народовъ.

Радость просвѣщеннаго міра отзывается и въ русскихъ сердцахъ, но радость эта тонетъ въ глубокой скорби. Насильники, окончательно разорившіе несчастную страну, хозяйничаютъ въ сердцѣ Россіи. Они въ корнѣ подрываютъ благополучіе народа.

Тамъ, гдѣ господствуютъ большевики, царитъ голодъ и непрерывная гражданская война. Народное достояніе расточается и Государству Россійскому угрожаютъ разореніе, вѣровая кабала и нищета.

Все просвѣщенное въ Россіи безжалостно и зѣвски истребляется. Въ темноту и безпомощную слѣпоту повергается Русскій народъ, и именно тогда, когда ему особенно нужны люди знанія и науки. Молить нельзя. Каждый день большевистскаго господства приноситъ новые кровавые ужасы и приводитъ Россію къ состоянію безнадежнаго разрушенія.

Насильники доживаютъ послѣдніе мѣсяцы, но въ борьбѣ противъ нихъ нуженъ быстрый успѣхъ, а онъ возможенъ только при условіи дружныхъ и согласованныхъ дѣйствій всѣхъ слоевъ населенія, всѣхъ вѣрныхъ родичѣ дѣтей народа.

При созданныхъ условіяхъ всѣ силы должны быть обращены на служеніе фронту. Обеспеченіе арміи всѣмъ необходимымъ и устроеніе тыла составляютъ основную задачу Правительства. Всѣхъ, кто въ это отвѣтственное время разлагаетъ здравый духъ войскъ, кто возбуждаетъ населеніе противъ власти, кто препятствуетъ правильной работѣ желѣзныхъ дорогъ и важнѣйшихъ предприятий, Правительство будетъ преслѣдовать съ безпощадной суровостью.

Но Правительство, стоящее внѣ всякихъ партійныхъ теченій, Правительство возрожденія страны, не видитъ основаній для борьбы съ тѣми партіями, которыя, не оказывая поддержки власти, не вступаютъ и въ борьбу съ нею. Не время теперь для внутренней розни.

Всѣ одинаково страдали и страдаютъ отъ злодѣйства большевиковъ и нынѣ пора, наконецъ, забыть о распряхъ и не повторять ошибокъ прошлаго.

Правительство твердо вѣритъ, что его стремленія встрѣтятъ общую поддержку. Государственный разумъ и національная совѣсть подскажутъ всѣмъ дѣятелямъ крайнихъ теченій, что ихъ будущее и будущее демократіи вообще зависятъ отъ умѣнія ограничить себя въ настоящемъ, когда напрягаются послѣднія усилія, чтобы спасти страну и свободу. Правительство ожидаетъ также полного подчиненія власти и со стороны тѣхъ, кто, яко бы защищая государственность, колеблеть въ дѣйствительности силу и постоянство власти, прибѣгалъ къ самоуправству.

Цѣль, которую ставитъ себѣ Правительство должна стать общей цѣлью честныхъ гражданъ Россіи — освободить страну отъ большевистскаго гнета, спасти послѣдніе остатки народнаго достоянія и приступить загѣмъ въ полномъ порядкѣ и разумно къ переустройству народной жизни, на началахъ свободнаго участія самого народа въ органахъ общегосударственнаго и мѣстнаго управленія.

Только тогда будетъ прочно и на справедливыхъ основаніяхъ обезпеченъ землею россійскій земледѣлецъ, возродится русская промышленность и обезпечены будутъ за русскимъ рабочимъ лучшія условія труда и существованія.

Достиженіе этихъ цѣлей составляетъ основную задачу Россійскаго Правительства. Липешное возможности проводить законы черезъ народное представительство, оно стремится, однако, подготовить страну къ выборамъ во Всероссійское Національное Собраніе и въ ближайшее время созоветъ комиссію для разработки соответствующаго положенія.

Година возраженія, когда рѣшается судьба родины, должна начаться взаимнымъ грощеніемъ обидъ и ознаменоваться подъемомъ національнаго чувства и утвержденіемъ столь необходимаго въ странѣ гражданскаго мира.

12 января 1919 года.

Верховный Правитель

Городъ Омскъ.

Адмиралъ Колчанъ.

Предсѣдатель Совѣта Министровъ Петръ Вологодскій.

Члены Совѣта Министровъ: { И. Михайловъ. Н. Зефиръ. М. Смирновъ. Г. Гинсъ.
Л. Уструговъ. Н. Петровъ. Н. Степановъ. А. Гаттенбергъ.
Л. Шумиловскій. Г. Красновъ. С. Старынкевичъ.

За Управляющаго Дѣлами Совѣта Министровъ и Верховнаго Правителя Т. Бутовъ.

ИСЧИСЛЕНІЕ ВРЕМЕНИ И КАЛЕНДАРИ.

Начало года. За начало года разные народы принимали разное время: то весеннее, то лѣтнее, то осеннее, то зимнее мѣсяцы. Русскіе, принявъ христіанство, считали началомъ года 1-е марта и вели лѣтосчисленіе отъ сотворенія міра, полагая, что отъ сотворенія міра до Рождества Христова прошло 5508 лѣтъ. Въ 1492 г. начало года у насъ было перенесено на 1-е сентября, а съ 1700 г. по повелѣнію Петра Великаго новый годъ стали считать съ 1 января и лѣтосчисленіе проваодить не отъ сотворенія міра, а отъ Рождества Христова, какъ и въ государствахъ западной Европы.

Астрономическое исчисленіе времени. Длина сутокъ опредѣляется вращеніемъ земли вокругъ своей оси и равняется времени, которое нужно для того, чтобы земля сдѣлала вокругъ своей оси полный оборотъ. Сутки дѣлятся на 24 часа, часъ на 60 минутъ и минута на 60 секундъ. Годъ опредѣляется обращеніемъ земли около солнца и равняется тому времени, которое нужно, чтобы земля сдѣлала вокругъ солнца полный оборотъ и очутилась въ прежнемъ мѣстѣ относительно солнца. Продолжительность года, точно вычисленная астрономами, равняется 365 суткамъ, 5 часамъ, 48 минутамъ и 46 секундамъ. Поэтому, если считать годъ ровно въ 365 сутокъ, отъ полудня 1 января одного года, до полудня перваго января слѣдующаго года, то онъ будетъ короче истиннаго астрономическаго года на 5 часовъ, 48 минутъ, 46 секундъ, или почти на 6 часовъ. Черезъ 2 года расхожденіе календарнаго года съ астрономическимъ будетъ уже 11 часовъ, 37 минутъ, 32 секунды, а черезъ 4 года—23 часа, 15 минутъ и 4 секунды или почти цѣлая сутки. Если продолжать считать годы ровно въ 365 дней, календарный годъ въ каждые 4 года будетъ наступать почти на сутки раньше истиннаго; черезъ 120 лѣтъ онъ опередитъ его на цѣлый мѣсяць, черезъ 360 лѣтъ на 3 мѣсяца, черезъ 720 лѣтъ на 6 мѣсяцевъ и тогда первый въ году зимній мѣсяць январь придется среди лѣта, на мѣстѣ іюня. Такая несообразность усмотрѣна давно и противъ нея при установленіи исчисленія времени принимались мѣры.

Юліанскій календарь или старый стиль. Римскій императоръ Юлій Цезарь, задумавъ въ 46 году до Рождества Христова исправить прежній римскій календарь, установилъ, по исчисленію своего секретаря въ этомъ дѣлѣ астронома Созигена, длину года ровно въ 365 дней и 6 часовъ. Для того, чтобы календарный годъ привелся соответственно съ истиннымъ, онъ установилъ, чтобы черезъ три года въ четвертый къ февралю прибавлялся одинъ день (*годъ високосный*). Чтобы узнать, будетъ ли данный годъ високоснымъ, или нѣтъ, надо взять цифру его десяткомъ и единицею, и если она раздѣлится на 4 безъ остатка, то годъ будетъ високоснымъ, если же нѣтъ, то простой. Годы столѣтій, т. е. 1800, 1900, 2000 гг., по Юліанскому лѣтосчисленію,—всегда високосные.

Но такъ какъ въ дѣйствительности земной годъ нѣсколько короче, чѣмъ $365\frac{1}{4}$ дней, а именно въ немъ всего 365 дней, 5 час. 48 мин., 46 сек., то ежегодно календарный годъ отстаетъ на 11 мин. и 14 сек., или въ 400 лѣтъ на 3 дня, 2 часа, 35 мин. и 20 сек.

Григоріанскій календарь или новый стиль. Въ концѣ XVI стол. этотъ календарь отсталъ отъ движенія земнаго шара на 10 дней и вотъ Римскій папа Григорій XIII повелѣлъ, чтобы слѣдовавшая за четвергомъ 4 октября 1582 года пятница считалась 15 октября 1582 г. Чтобы наверстывать каждые 400 лѣтъ лишніе 3 дня, рѣшено было считать (начиная 1700 г.) въ годовы столѣтій високоснымъ лишь каждый четвертый, и потому 1700, 1800, 1900 г. по Григоріанскому календарю—года простые, а 2000—високосный. Вслѣдствіе этого разница въ числахъ между двумя календарями возросла: въ 1700 г. на 11 дней, въ 1800 г. на 12 дней и въ 1900 г. на 13 дней. Такимъ образомъ теперь Григоріанскій календарь (новый стиль) опередилъ Юліанскій (старый стиль) на 13 дней.

Юліанское лѣтосчисленіе, или по старому стилю, ведется теперь у русскихъ, въ Греціи и въ странахъ православнаго Востока.

Во всѣхъ же остальныхъ Европейскихъ государствахъ и проsvщенннхъ странахъ другихъ частей свѣта принятъ календарь Григоріанскій, или новый

стиль. Съ октября 1918 года новый стиль введенъ и Времен. Сибирскимъ Правительствомъ, при чемъ постановлено было (отъ 31 августа 1918 года) первое октября 1918 г. считать четырнадцатымъ октября и пользоваться новымъ стилемъ признавъ обязательнымъ для всѣхъ учреждений, установлений, предпріятій и частныхъ лицъ.

Но церковные праздники и посты до сего времени считаются по старому стилю. Въ томъ же постановленіи Врем. Сибир. Правительства сказано: «Впредь до рѣшенія вопроса объ исчисленіи времени по новому стилю Помѣстнымъ Священнымъ Соборомъ Вѣдомство православнаго исповѣданія въ отношеніи церковныхъ праздниковъ руководствуется старымъ стилемъ, при чемъ установленіе новыхъ дней неприсутственныхъ и праздничныхъ гражданской властью совершается по старому стилю».

По этому въ святцахъ нашего календаря приведены: слева числа по новому стилю, а справа числа по старому стилю.

Переводъ чиселъ старого стиля на новый.
Чтобы узнать, въ какое число по новому стилю приходится то или иное событіе, надо: между 5 октября 1582 г. и 19 февраля 1700 г. прибавить 10 дней; между 19 февраля 1700 г. и 18 февраля 1800 г. при-

бавить 11 дней; между 18 февраля 1800 г. и 17 февраля 1900 г. прибавить 12 дней, и съ 16 февраля 1900 г. прибавить 13 дней. Для перевода же чиселъ новаго стиля на старый: съ 15 октября 1582 г. по 1 марта 1700 г. нужно вычитать 10 дней; съ 1 марта 1700 г. по 1 марта 1800 г. вычитать 11 дней; съ 1 марта 1800 г. по 1 марта 1900 г. вычитать 12 дней и съ 1 марта 1900 г. вычитать 13 дней.

Мѣсяцы. Фазы Луны послужили поводомъ къ раздѣленію времени на мѣсяцы. Луна обращается вокругъ Земли въ 29 сут. 12 ч. 44 м. 3 сек., но время этого обращенія одни принимали за полные 29 сутокъ, другіе за 30, или за 29 и 30 сутокъ попеременно, какъ это ведется въ Турціи и вообще въ магометанскихъ странахъ.

Недѣли. На церковномъ языкѣ *неделя* (день неделанія) называется *воскресный день*; отъ этого слова происходитъ *понедѣльникъ*, т. е. первый день по недѣлѣ (послѣ воскресенія); періодъ времени, который въ обществѣ называютъ *неделю*, на церковномъ языкѣ называется *седмицею* и началомъ ея считается *понедѣльникъ*; это выражается напр. въ суетѣ седмицы великаго поста. Въ гражданской жизни началомъ недѣли считается воскресеніе.

ВЪЧНЫЙ КАЛЕНДАРЬ.

По которому можно узнать, на какой день недѣли приходится или приходится данное число въ какомъ либо году, до или послѣ Рождества Христова, стараго или новаго стиля.

	Янв. Окт.	Авг. Июль.	Сент. Декаб.	Юнь.	Февр. Мартъ Ноябрь.	Авг.	Май.				
Столѣтія по стар. стилю.	1	2	3	4	5	6	7				
	8	9	10	11	12	13	17				
	15	16	17	18	19	20	21				
До Р. X.	22	23	24	25	26	27	28				
Послѣ Р. X.	29	30	31								
71	8.15	Суб.	Воскр.	Понед.	Вторн.	Сред.	Четв.	Пятн.	18	22	26
62	9.16	Пятн.	Суб.	Воскр.	Понед.	Втор.	Сред.	Четв.	19	23	27
53	10.17	Четв.	Пятн.	Суб.	Воскр.	Понед.	Вторн.	Сред.	20	24	28
44	11.18	Сред.	Четв.	Пятн.	Суб.	Воскр.	Понед.	Вторн.	16	20	24
35	12.19	Вторн.	Сред.	Четв.	Пятн.	Суб.	Воскр.	Понед.	17	21	25
26	13.20	Понед.	Вторн.	Сред.	Четв.	Пятн.	Суб.	Воскр.	17	21	25
17	14.21	Воскр.	Понед.	Вторн.	Сред.	Четв.	Пятн.	Суб.			
1		2	3	4	4	5	6				
7		8	8	9	10	11	12				
12		13	14	15	16	16	17				
18		19	20	20	21	22	23				
24		24	25	26	27	28	28				
29		30	31	32	32	33	34				
35		36	36	37	38	39	40				
40		41	42	43	44	44	45				
46		47	48	48	49	50	51				
52		52	53	54	55	56	56				
57		58	59	60	60	61	62				
63		64	64	65	66	67	68				
68		69	70	71	72	72	73				
74		75	76	76	77	78	79				
80		80	81	82	83	84	84				
85		86	87	88	88	89	90				
91		92	92	93	94	95	96				
96		97	98	99	100	100					

Въ столбцахъ года до Рождества Р. X. и года послѣ Рождества Р. X. числа означены въ тѣхъ случаяхъ, когда данный день приходится въ одинъ изъ чиселъ 1, 2, 3, 4, 5, 6, 7, 8, 9, 10, 11, 12, 13, 14, 15, 16, 17, 18, 19, 20, 21, 22, 23, 24, 25, 26, 27, 28, 29, 30, 31, 32, 33, 34, 35, 36, 37, 38, 39, 40, 41, 42, 43, 44, 45, 46, 47, 48, 49, 50, 51, 52, 53, 54, 55, 56, 57, 58, 59, 60, 61, 62, 63, 64, 65, 66, 67, 68, 69, 70, 71, 72, 73, 74, 75, 76, 77, 78, 79, 80, 81, 82, 83, 84, 85, 86, 87, 88, 89, 90, 91, 92, 93, 94, 95, 96, 97, 98, 99, 100.

Объясненіе вѣчнаго календаря.
Чтобы найти день недѣли, въ который приходится какое-либо число, слѣдуетъ узнать, какой день по *горизонтальному* направленію, противъ данного столбца, и по *вертикальному* направленію вверхъ надъ даннымъ годомъ. Этотъ же день, напр., *понедѣльникъ*, приходится въ тѣ числа данного мѣсяца, которые поставлены подъ названіемъ послѣдняго, предыдущаго или слѣдующаго дня будутъ въ послѣдовательномъ порядкѣ выраво или вѣво отъ этихъ чиселъ. Примеры:
1-й. Найти день недѣли, въ который Колумбъ открылъ Америку — 12 октября 1492 года стараго стиля.
Противъ 15-го столбца стараго стиля и надъ 92-мъ годомъ (напечатаннымъ жирнымъ шрифтомъ) помѣщенъ *понедѣльникъ*. Изъ вертикальной линіи подъ октавремъ видно, что *понедѣльникъ* приходится 1, 8, 15, 22 и 29 числа этого мѣсяца. Такъ какъ 8 *понедѣльн.*, то 12 октября 1492 г. стараго стиля приходится въ пятницу.
2-й. Найти первое воскресенье въ 1920 году новаго стиля.
Противъ 20-го столбца новаго стиля и надъ 20 (обыкновеннаго не жирнаго шрифта) помѣщенъ *четвергъ*. Изъ вертикальной линіи подъ январемъ видно, что *четвергъ* приходится 1-го числа этого мѣсяца: воскресенье будетъ, следовательно, 4-го числа.

ГОДЫ ВЪ СТОЛБЦАХЪ.

Праздники и непростительные дни:

Январь.	1 (19 декабря 1918 г.) Новый год гражданский. 7 (25 декабря 1918 г.) Рождество Христово (втор.) 8 и 9 (26 и 27 декабря) 2-й и 3-й день Рожд. Христ. (ср. и четв.) 14 (1) января 1919 г. - Обращение Господне. Св. Василия Великого. (Новый год старого стиля) (Вторн.). 19 (6) Богоявление (Крещ. Господ. Воскр.).
Февраль.	15 (2) Сретение Господне (субб.). 28 (15) Пятница сырной седмицы.
Мартъ.	1 (16 февраля) и 2 (17 февраля. Субб.) и Воскресенье сырной седмицы.
Апрель.	7 (25 марта) Благовещение Пресвяты Богородицы (понед.). 18—19 (5—6) пятница и суббота страстной седмицы. 20 (7) Воскресение Христово (Пасха) 21—26 (1—13) Пасхальная седмица.
Май.	22 (9) Перенесение мощей св. Николая Чудотворца. (четв.). 29 (16) Вознесение Господне (четв.)
Июнь.	8 (26 мая) День св. Троицы (Пятидесятница или сошествие Св. Духа на апостолов. Воскр.)
Июль.	9 (27 мая) День Св. Духа (Понед.). 12 (29 июня) Св. Апостолов Петра и Павла (субб.).
Августъ.	19 (6) Преображение Господне (вторн.). 28 (15) Успение Пресвят. Богор. (четв.).
Сентябрь.	11 (29 августа) Усыновление главы Иоанна Предтечи (четв.). 12 (30 августа) Перенесение мощей Благов. кв. Александра Невского (пятн.). 21 (9) Рождество Пресв. Богор. (воскр.). 27 (14) Воздвижение Креста Госп. (субб.).
Октябрь.	9 (26 сентября) Преставление св. ап. и еванг. Иоанна Богослова (четв.)
Ноябрь.	14 (1) Покров Пресвяты Богор. (вторн.) 4 (22 октября) Казанской Иконы Божией Матери (вторн.).
Декабрь.	4 (21 ноября) Введение во храм Пресв. Богородицы (четв.). 19 (6) Святителя Николая Мирликийского Чудотворца.

П о с т ы .

- 1) 18 (5) янв. канунъ Богоявления (Крещен. сочельн.)
- 2) Съ 3 марта (18 февр.) по 19 (6) апрѣля Великій постъ и отрастная седмица.
- 3) Съ 16 (3) июня по 11 июля (28 июня) — Петр. постъ.
- 4) Съ 14 (1) по 27 (14) августа — Успенскій постъ.
- 5) 11 сентября (29 августа) — Усыновление главы Иоанна Предтечи (четв.).
- 6) 27 (14) сентября — Воздвиж. Креста Господня (субб.)
- 7) Съ 28 (15) ноября по 6 января (24 декабря) — Рождественскій постъ.
- 8) Среды и пятницы всего года, кромѣ сплошныхъ седмиць.

М я с о ъ д ы .

- 1) Съ 7 января (25 дек.) до 3 марта (18 февраля).
- 2) Съ 20 (7) апрѣля до 16 (3) июня.
- 3) Съ 12 июня (29 июня) до 14 (1) августа.
- 4) Съ 28 (15) августа до 28 (15) ноября.

Сплошныя (всѣядныя) седмицы.

1. Съ 7 января (25 дек.) до 18 (5) января.
- 2) Съ 9 февр. (27 января) до 15 (2) февраля.
- 3) Съ 20 (7) апрѣля до 27 (14) апрѣля.
- 3) Съ 8 июня (26 мая) до 16 (3) июня.
- 5) Съ 24 (11) февр. до 2 марта (18 февраля), въ недѣлю сырную или масленицу запрещено ѣсть мясо, но въ среду и пятн. молоко, яйца и масло ѣсть можно

Дни поминовения умершихъ.

- 1) 22 (9) февраля — суббота мясопустная.
- 2) 15 (2), 22 (9) и 29 (16) марта въ субботы 2-й, 3-й и 4-й седмиць Великаго поста.
- 3) 9 (16) апрѣля, вторникъ — Радоуница.
- 4) 7 июня (25 мая) — Троицкая суббота.
- 5) 11 сент. (29 август) — четв., помянов. правосл. воин.
- 6) 1 ноября (19 октября) — Дмитриевская суббота.

Не совершается вѣнчанія браковъ.

- 1) Наканунѣ среды и пятницы въ течение года.
- 2) Наканунѣ воскресныхъ и праздничныхъ дней.
- 3) Съ 28 (15) ноября до 20 (7) января.
- 4) Начиная съ масленицы (недѣли мясопустной) въ продолж. Велик. поста и Пасх. седми. до 9-го сент.
- 5) Весь Петровъ постъ.
- 6) Весь Успенскій постъ.
- 7) Наканунѣ и въ дни: Усыновения главы Иоанна Предтечи и Воздвижения Креста Господня.

ПЕРЕХОДЯЩЕ ПРАЗДНИКИ ПРАВОСЛАВНОЙ ЦЕРКВИ.

Числа даны по новому стилю и старому (въ скобкахъ). Високосные годы обозначены жирнымъ шрифтомъ.

ГОДЪ.	Мясоудъ. Рождественскій.		Мясное заговѣнне.	Сырое заговѣнне (нед. сырная).	Пасха.	Преображение	Вознесение.	Пятидесятница.	Петровъ постъ.		ГОДЪ.
	Нед.	Дни.							Нед.	Дни.	
1919	6	6	23 (10) февр.	3 марта (17 февр.)	20 (7) апр.	14 (1) мая.	29 (16) мая.	8 июня (26 мая)	3	5	1919
1920	5	5	15 (2) февр.	22 (9) февр.	12 апр. (29 (март.))	5 мая (22 апр.)	20 (7) мая.	30 (17) мая.	5	—	1920
1921	8	3	6 марта (21 февр.)	13 марта (8 февр.)	1 мая (18 апр.)	25 (12) мая	9 июня (28 мая)	19 (6) июня.	2	1	1921
1922	6	2	19 (6) февр.	26 (13) февр.	16 (3) апр.	10 мая (27 февр.)	25 (12) мая.	4 июня (2 мая).	4	2	1922
1923	5	1	11 февр. (29 января).	18 (5) февр.	8 апр. (26 марта).	2 мая (19 февраля).	17 (4) мая.	27 (14) мая.	5	3	1923
1924	8	—	2 марта (18 февр.)	9 марта (25 февр.)	27 (14) апр.	21 () мая.	5 июня (23 мая).	15 (2) июня.	2	5	1924

21 (8) янв. соднѣ вступаетъ въ соавѣдіе Вододея. За январь деньъ прибѣдетъ на 1 ч. 50 мин.		ЯНВАРЬ 31 день.	Новолуніе: 1 янв. (19 дек.). Перв. четвер.: 9 янв. (27 дек.). Полнолуіе: 15 (2) января. Послѣд. четвер.: 24 (11) янв.
Дни.	Числа по лѣт. ст.		Числа по ст. ст.
Ср.	1	Новый годъ. Мч.: Вопифатія, Илиі. Проза, Ариса, египтянъ, Полісвѣта, Тимотея. Св. Воиифатія Милостив., еп. Ферентійск. Прп. Григорія, арх. Омпритинск., Илиі Муромск., чуд. Печерскаго.	19
Чт.	2	Смч. Игнатія Богоносца, патр. Антиохійск. Св. Филогонія еписк.	20
Пт.	3	Мч. Іуліанія дѣвцы Никоидійск., и съ нею 500 мужей и 130 жепъ. Оемистоклен. Прест. Петра, матр. Кіевского и Всел Россіи. Св. Іуліанія, кингива Вяемск. и. Проконія Витск., Христа ради юрод.	21
Сб.	4	Вмч. Анѣстасіи Фармокодотріи, т.-е. Узорѣшительницы. Мч. Христогона, Феодотія, Евода, Евтихіана и иныхъ.	22
Вс.	5	Нед. 28-я по Пятид. (седм. 29-я) Мч.: Феодула, Саторпня, Евпора, Геласіи, Евникіана Зотика, Помпія, Агаеопуса, Василіада и Евареста. Прп. Павла еписк., Нифонта, еп. Кипрскаго. Св. Феоктиста, арх. Новгородск.	23
Пн.	6	Пч. Евгенія. Мч.: Прота, Іакинво и Клавдіи. Прп. Нокколая.	24
Вт.	7	РОЖДЕСТВО ГОСПОДА НАШЕГО ИСУСА ХРИСТА.	25
Ср.	8	Соборъ Пресв. Богородицы. Смч. Евемія, еп. Сардійск. Прп. Евареста и Константина.	26
Чт.	9	Св. ап., первич. и арх. Стефана. Прп. Исповѣдника Феодора начерт. и Феодора архіеп. Константинопольскаго.	27
Пт.	10	Мч. 20.000 и мч.: Іадиса, Горгонія. Петра, Зиноа, Дороося, Мардонія, Милеодія, Гликерія пресвнт., Теофила, діак., Евемія, Домны, Агаіи и Теофилы. Св. ап. Никанора. Пр. Игнатія Ломскаго	28
Сб.	11	Св. 14.000 млад., за Христа избіен. Прп. Маркелла, игумена обители Неусыпающихъ, Фаддея испов., Марка, Теофила и Іоанна Печерск. Пр. Теофила Омучскаго.	29
Вс.	12	Нед. 29-я по Пятид. (седм. 30-я). Мч. Анисія дѣвы. Фадетера Никоидійскаго и иже съ нимъ. Прп. Феодоры Кесарійск. и Феодоры Царьградск. Св. ап. Тимона. Мч. Зотика пресвнт., спрпитателя.	30
Пн.	13	Пр. Меланія Римлянина.	31
Вт.	14	Обрѣзаніе Господне. Св. Василія Вел. Мч. Василія Анкирскаго.	1
Ср.	15	Св. Силвестра, папы Римск. Мч. Теогена, еп. Парійск. Прп. Силвестра Печерск. Св. Серафима Саровск. Св. Іуліанія Лазаревскія.	2
Чт.	16	Прр. Малахіи. Мч. Гордія.	3
Пт.	17	Соборъ 70-ти апп.: Іакова брата Господня, сванг. Марка, Луки, Клеоны, Симеона сродн. Господня, Варнавы, Іосія или Іосифа и др. Пр. Феоктиста. Мч. Зосимы и Афанасія.	4
Сб.	18	Мч. Феопемпта и Феопы, бывш. волхва. Прр. Михея Прп.: Синклитикии, Аллоламарин.	5
Вс.	19	Нед. 30-я по Пятид. (седм. 31-я). БОГОЯВЛЕНІЕ. (Крещеніе Господне).	6
Пн.	20	Соборъ Св. Іоанна Крестителя.	7
Вт.	21	Прп.: Георгія, Емилиана. Домпники, Григорія, Илиі. Мч.: Іуліана, Василиясы, Кельсія, Исидора пресв. и Пансія Углич. Прп. Пахомія. Кеиск. Св. Або Тифл. (груз.).	8
Ср.	22	Св. Филетта митр. Московскаго Мч. Полісвѣта. Прп. Евстратія. Прр. Самея, Св. Петра еписк.	9
Чт.	23	Св. Григорія Нисскаго. Прп.: Дометіана еписк., Павла Обиорскаго и Маркіана пресв. Пр. Макарія Писемск.	10
Пт.	24	Прп.: Феодосія Вел., Феодосія Антиох. и Михаила Клопск.	11
Сб.	25	Мч.: Татианъ, Мертія, Петра. Св. Саввы Сербск. Прп. Евпраксин. Прп. Мартиана.	12
Вс.	26	Нед. 31-я по Пятид. (седм. 32-я). Мч. Ерміла, Стратоника, Петра. Прп. Іакова, еписк. Нисійск. Прп. Принарха Ростов. Елсзара Анзерскаго.	13
Пн.	27	Св. равноап. Нины, пресв. Гуріи. Прп. въ Силаѣ и Ранеѣ избіен. Прп.: Стефана, Феодула и Іосифа.	14
Вт.	28	Пр. Павла Фивійск. и Іоанна Кущника. Мч. Пансофія.	15
Ср.	29	Поклой, веригамъ ан. Петра. Првд. Максима, іерея въ Тотмѣ.	16
Чт.	30	Прп. Антонія Великаго. Прп. Антонія Римлянина, Антонія Дымскаго, Антонія на Черныхъ горахъ Новг. губ.	17
Пт.	31	Свв. Аванасія и Кирилла, архіеп. Александр. Прп. Марціана. Прп.: Аванасія Сидемскаго, Аванасія Наволоцкаго.	18

20 (7) февр. солнце вступает
въ созвѣдіе Рыбъ.

За февраль день прибудеть
на 1 час. 23 мин.

ФЕВРАЛЬ

28 дней.

Новолуніе: 31 (18) янв
1-я четверть: 6 февр. (24 янв.).
Полнолуніе: 14 (1) февраля.
Послѣд. четверть: 22 (9) февр.

Дни.	Числа по пов. ст.		Числа по ст. ст.
Сб	1	Прп.: Макарія, Макарія Печ. Мч. Евфрасія. Св. Арсенія. Првд. Θεодора Новгород. Прп. Саввы Сторожевск. Пр. Антонія (груз.)	19
Вс.	2	Нед. 32-я по Пятидес. (седм. 33-я) о Закхѣѣ. Прп. Евенмія Вел. Мч.: Васса. Евсевія. Евтихія. Василія. А. Инны, Пинны и Риммы. Прп. Евонмія Сянжемскаго.	20
Пн.	3	Прп. Максима испов. Мч.: Неофита, Анастасія, Евгенія, Кандида, Валеріана, Акилы и Агніи.	21
Вт.	4	Ап. Тимоося. Пмч. Анастасія. Мч.: Мавуила, Георгія, Петра, Леонтія, Сіонія, Леонта и Парода. Пмч. Анастасія Печерск. Прп. Макарія Жабынскаго.	22
Ср.	5	Смч. Климента и мч. Агаангела. Св. Павлина. Прп.: Мавсіамы, Саламана, Геннадія Коостр. Восп. 6-го всед. соб. (680—681). Св. Θεоктиста, арх. Новгородск.	23
Чт.	6	Прп.: Ксеіи, Македонія. Мч. Вавиды, Тимоося и Аганія. Мч. Іоанна Казан. Свят. Герасима Пермск.	24
Пт.	7	<i>Св. Григорія Богослова.</i> Прп. Поплія и Мара. Мч. Филпдаты и сыновъ ея. Ив. В. М. «Утоли моя печали». Св. Моисея. арх. Новгородск.	25
Сб	8	Прп.: Ксенофонта, Марія, Аркадія, Іоанна, Симеона испов., Θεодора Студійскаго, Іосифа, еп. Солуиск. Мч. Ананія и Петра. Прп. Ксенофонта и св. Давида (груз.).	26
Вс.	9	Нед. о мытарѣ и фарисеѣ (седм. сплошная или вседняя). Перенесеніе мощей св. Іоанна Златоустаго, архіеп. Цареградскаго.	27
Пн.	10	Прп.: Ефрема Сирипа. Ефрема Печ., Ефрема Новгород., Палладія и Θεодосія Тотемск.	28
Вт.	11	Смч. Игнатія Богоп. Прп. Лаврентія Печ. Мч.: Романа, Сильвана еп., Луки діак., Мокія. Свв. еп. Пермск. (Устьвымск.): Герасима, Питирима и Юзы.	29
Ср.	12	Мч.: Ипполита папы Римск., Кенсорина, Савина, Хрсіи, Θεофіла. <i>Свв. всея. учит. и свѣт.: Василия Вел., Григорія Богосл. и Іоанна Златоуст.</i> Прп. Зиноа.	30
Чт.	13	Мч.: Кіра и Іоанна, Аванасія, Θεоктисты, Викторина. Св. Никиты, еп. Новгородск.	31
Пт.	14	Мч.: Трифона, Перепетун, Сатира, Ревката, Саторила, Скузда и Филкитаты. Прп. Петра и Вендимиана.	1
Сб.	15	СРЪТЕНІЕ ГОСПОДНЕ.	2
Вс.	16	Нед. о Блудномъ сынѣ. Св. Симеона Богопримца и Анны прор. Прр. Азарія. Мч.: Адриана, Еввузы. Папія, Діодора. Клавдіана и Власія (Вукозь). Прставл. благов. кн. Угличскаго Романа въ 1285 году (въ Ярославской губерніи).	3
Пн.	17	Прп. Вендора Пелусіота. Прставл. Кирилла Новосерскаго, чуд. въ Новгородск. губ., въ 1532 г. Св. князя Георгія Всеволодовича, умершав. въ битвѣ съ татарами 4 марта 1238 года. Прп. испов. Николая Студійск. Мч. Іадора. Смч. Аврамія, еп. Арвильск. Прп. Аврамія и Копрія на рѣкѣ Печенгѣ, Вологод.	4
Вт.	18	Мч. Агаіи и Θεодуліи. Прставл. святителя Θεодосія Углицкаго, архіеп. Черниговскаго.	5
Ср.	19	Св. В. кола, еп. Смириск. Мч.: Іуліана, Фавсты дѣвы, Евласія, Максима, Доровои, Хрстими, Калиты, Θεофіла, Мары, Марія. Пмч. Дикаріона отрока.	6
Чт.	20	Прп. Паресія, еписк. Лампсак., Луки Елладск. и 1003 мучен., въ Никомидіи посѣчен. мечами въ 303 году.	7
Пт.	21	Вмч. Θεодора Стратилата. Прр. Захарія Серповидца.	8
Сб	22	Мч. Никифора. Смч. еп.: Марсела Сидилійскаго, Филагрія Кипрскаго, Панкратія Тавроматійскаго. Прп. Никифора и Геннадія Важеозерскихъ, учениковъ св. Александра Свирскаго, въ Задне-Никифоровской пустыни, основанной Никифоромъ въ 12 верстахъ отъ Свирскаго монастыря, Олонецкой губ.	9
Вс.	23	Нед. Мясопустная (съ понедѣльника седм. сырная, масленица). Смч. Харлампія. Мч.: Порфирія, Вантоса, Еннаоы, Валентины, Павлы. Прп. Прохора Печерскаго. Благов. княгини Анны, матери Влад. Яросл Новгород. Пр. Логгіна Коряжемскаго.	10
Пн.	24	Смч. Власія, еп. Савастійск. Прп. Димитрія Прилуцкаго. Прставл. князя Всеволода, въ крещеніи Гавріила, Поковск. Св. Θεодора царицы.	11
Вт.	25	Свв. Мелетія, еп. Антиох Алексія, митр. Московскаго, Антонія, патриарха Константинопольскаго. Прп. Марія, переименов. Маріной, и Евгенія. Ив. В. М. «Иверскія».	12
Ср.	26	Прп.: Мартиніана, Зои, Фотинія, Симеона Мгроточиваго. Св. Евлогія, архіеп. Александрійскаго.	13
Чт.	27	<i>Св. равноап. Даріила, учит. Словенск.</i> Прп. Авесентія, Исаакія Печерск., Марона-пустыиника, Авраама, еп. Каррійск. Перенесеніе мощей князя Михаила Черниговскаго и боярина его Θεодора.	14
Пт.	28	Ап. Олимпія. Прп.: Евсевія, Пафудія и Евфросинія.	15