

Ф.А. Жудро

Город Гомель
(Могилевской губ.)

Москва
«Книга по Требованию»

УДК 93
ББК 63.3
Ф11

Ф11 **Ф.А. Жудро**
Город Гомель: (Могилевской губ.) / Ф.А. Жудро – М.: Книга по Требованию,
2013. – 64 с.

ISBN 978-5-458-13387-6

Гомель - самый южный город Могилевской губернии. Широко раскинутый по высокому правому берегу р. Сожа, город прорезывается Либаво-Роменской и Полесской железными дорогами и Петербурго-Киевским шоссе.

ISBN 978-5-458-13387-6

© Издание на русском языке, оформление
«YOYO Media», 2013

© Издание на русском языке, оцифровка,
«Книга по Требованию», 2013

Эта книга является репринтом оригинала, который мы создали специально для Вас, используя запатентованные технологии производства репринтных книг и печати по требованию.

Сначала мы отсканировали каждую страницу оригинала этой редкой книги на профессиональном оборудовании. Затем с помощью специально разработанных программ мы произвели очистку изображения от пятен, клякс, перегибов и попытались отбелить и выровнять каждую страницу книги. К сожалению, некоторые страницы нельзя вернуть в изначальное состояние, и если их было трудно читать в оригинале, то даже при цифровой реставрации их невозможно улучшить.

Разумеется, автоматизированная программная обработка репринтных книг – не самое лучшее решение для восстановления текста в его первоизданном виде, однако, наша цель – вернуть читателю точную копию книги, которой может быть несколько веков.

Поэтому мы предупреждаем о возможных погрешностях восстановленного репринтного издания. В издании могут отсутствовать одна или несколько страниц текста, могут встретиться невыводимые пятна и кляксы, надписи на полях или подчеркивания в тексте, нечитаемые фрагменты текста или загибы страниц. Покупать или не покупать подобные издания – решать Вам, мы же делаем все возможное, чтобы редкие и ценные книги, еще недавно утраченные и несправедливо забытые, вновь стали доступными для всех читателей.



Серия Книжный Ренессанс

www.samizday.ru/reprint

Гомель стоит на перекресткѣ Либаво-Роменской ¹⁾ и Полѣвской желѣзныхъ дорогъ ²⁾.

Либаво-Роменская жел. дор. подходит къ Гомелю съ сѣверо-запада, со станціи Костюковки (въ 10 вер.). Въ 5 в. она пересѣкаетъ Петербурго-Кіевское шоссе, проходитъ „ст. Гомель“ сортировочную и достигаетъ „ст. Гомель“ пассажирской, а отсюда долиной между городскими улицами направляется черезъ мостъ на р. Сожъ, подходит къ „Новой Бѣлицѣ“ (4 в. отъ „Гомеля пассаж.“) и черезъ ст. „Зябровку“ и „Тереховку“ входитъ въ предѣлы Черниговской губ.

Линія Брестско-Брянская (Полѣвскихъ жел. дор.) входитъ въ Гомель съ запада отъ ст. „Приборъ“ (за 14 в.), проходитъ ст. „Гомель Полѣвскій“, скрещивается съ Либаво-Роменской дорогой и достигаетъ ст. „Гомель пассажирской“. Изъ „Гомеля пассаж.“ она вмѣстѣ съ „Либаво-Роменской жел. дорогой“ переходитъ мостъ черезъ р. Сожъ и достигаетъ ст. „Новой Бѣлицы“ (4 в. отъ Гомеля), а отсюда самостоятельно уже направляется къ востоку параллельно р. Ипуты и черезъ ст. Добрушъ входитъ въ Черниговскую губернію.

Въ составъ Гомельской городской черты съ 23 декабря 1907 г. входятъ: собственно гор. Гомель, затѣмъ совсѣмъ еще недавнее поселеніе за линіей желѣзной дороги и заштатный городъ Новая Бѣлица, лежащій по Кіевскому шоссе за р. Сожемъ (въ 2-хъ верстахъ отъ Гомеля).

Всѣ эти три составныя части г. Гомеля раскинулись на 1054 десятинахъ земли, приче́мъ на долю собственно города приходится 440 дес., новое поселеніе за линіей занимаетъ 379¹/₃ дес. и Новая Бѣлица 234²/₃ дес. Изъ всей площади, занимаемой составными частями города, заселено 855 дес.

Собственно Гомель состоитъ изъ 78 улицъ и переулковъ, растянувшихся на 13790 погонныхъ саженой; мѣстность за линіей жел. дор. имѣетъ 47 улицъ, съ протяженіемъ въ 12470 погон. саж. и, наконецъ, Бѣлица вмѣщаетъ въ себѣ 21 улицу, съ протяженіемъ въ 4250 погон. саж. Длина всѣхъ городскихъ улицъ и переулковъ равняется 30510 погон. саж., (свыше 62 верстѣ). Замощено же всего улицъ на протяженіи 7690 погон. саж., или немного болѣе 15 вер. Тротуары имѣются не по всѣмъ улицамъ. Ихъ всего 12270 погон. саж., или 24¹/₂ вер. На главной Румянцевской ул. есть прекрасно устроенные тротуары—плиточные, цементные, асфальтовые, а на другихъ улицахъ—простые деревянные.

Площадей въ городѣ 4; занимаютъ онѣ 19¹/₂ дес., или 46800 кв. саж., замощена лишь часть одной площади на 505 кв. саж.

Гомель можетъ похвалиться обиліемъ зелени: кромѣ громаднаго чуднаго парка княгини Паскевичъ, въ городѣ 4 общественныхъ сада—

¹⁾ Концессія на постройку Либаво-Роменской жел. дор. была выдана Главному обществу россійскихъ жел. дорогъ въ 1856 г., но послѣднее не имѣло средствъ на постройку ея, и линія была проведена инженеромъ фонъ-Меккомъ въ семидесятыхъ годахъ XIX в. Движеніе отъ Ново-Вилейска до Гомеля открылось въ концѣ 1873 г. Въ 1891 г. дорога была выкуплена казною.

²⁾ Полѣвскія жел. дороги построены были казною со стратегическою цѣлю, но теперь онѣ имѣютъ и большое торговое значеніе. Черезъ Гомель проходитъ Брестско-Брянская линія этихъ дорогъ. Протяженіе этой линіи, устроенной въ 1882—86 г. г., равняется 757 вер.

„бульвар“, „сквер“, „Гоголевскій садъ“ и „Максимовскій паркъ“. Эти сады занимаютъ около 6 дес. Въ городѣ много также частныхъ садовъ; кромѣ того 40 улицъ обсажено деревьями.

Населеніе городское (со включеніемъ Бѣлицы и мѣстности за линіей), по даннымъ полиціи, исчисляется къ 1911 году въ 79107 чел., въ томъ числѣ муж. пола 38769 и жен. пола 40338. Въ это число не включены войска и учащіяся.

По *вѣроисповѣданію* жители города къ 1911 г. распредѣляются такъ: православныхъ и единовѣрцевъ 40466 об. п., старообрядцевъ—6016, римско-католиковъ—1685, протестантовъ—210, евреевъ—30708 и магометанъ—22.

Племенной составъ населенія таковъ: русскихъ 46482 об. п., поляковъ—1685, нѣмцевъ—210, турокъ—22, евреевъ—30708.

О ростѣ населенія въ Гомелѣ за послѣднее полу столѣтіе могутъ свидѣтельствовать слѣдующія данныя.

Въ 1855 г., по сообщенію Безъ-Корниловича, въ Гомелѣ было 3500 жителей, изъ коихъ евреевъ 2700 чел.¹⁾ Очевидно, здѣсь не вѣлочена Бѣлица. Въ 1858 г. въ Гомелѣ и Бѣлицѣ числилось 13659 ч. об. п. Въ 1880 г. населеніе возрасло уже до 23646 чел., въ 1900 г. до 44390 ч. и къ 1911 г. оно равняется уже 79107 чел. Такимъ образомъ за 50 лѣтъ населеніе города увеличилось почти въ 6 разъ.

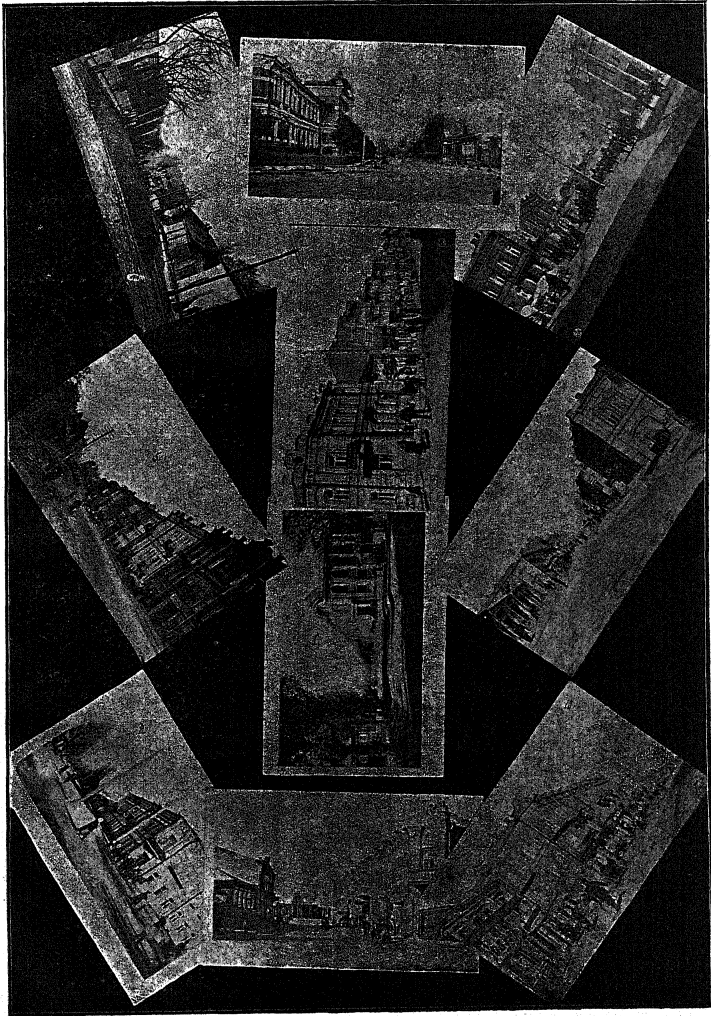
Къ 1911 году въ Гомелѣ состоитъ:	Домовладѣній 5060			Квартиръ 8133		
	камен.	дере- вян.	смѣ- шан.	заняты домо- влад.	заняты кварты- рант.	сво- бод- ныхъ
1) въ старомъ городѣ . . .	335	2837	255	1964	3713	76
2) за линіей жел. дор. . . .	6	870	31	679	804	60
3) въ Новой-Бѣлицѣ	6	484	10	287	273	11
и 4) въ предмѣстьяхъ на го- родской землѣ (Хуторъ, Севрюки, Уборки, Само- волоки и Чонка.)	—	276	—	209	57	—
ИТОГО	347	4467	296	3139	4847	147

Уже бѣглый осмотръ показываетъ, что этотъ городъ далеко оставилъ за собой громадное большинство уѣздныхъ городовъ сѣверо-западнаго края, что торгово-промышленная жизнь и значеніе упрочились за нимъ, и Гомель, видимо, разрастается, украшается и крѣпнеть.

Упершись въ длинную дугу Сожа съ юга и востока, городъ нынѣ быстро тянется на сѣверъ и западъ. Тамъ, гдѣ лѣтъ 15—20 тому назадъ

¹⁾ „Историч. свѣдѣнія о примѣч. мѣстахъ въ Бѣлоруссіи“, стр. 211.

разстилались поля, луга и пустыри, теперь разбиты большіе городскіе кварталы съ густо застроенными улицами. Довольно того, что всѣ старыя кладбища, находившіяся ранѣе за городомъ, теперь очутились въ центрѣ его и застроены.



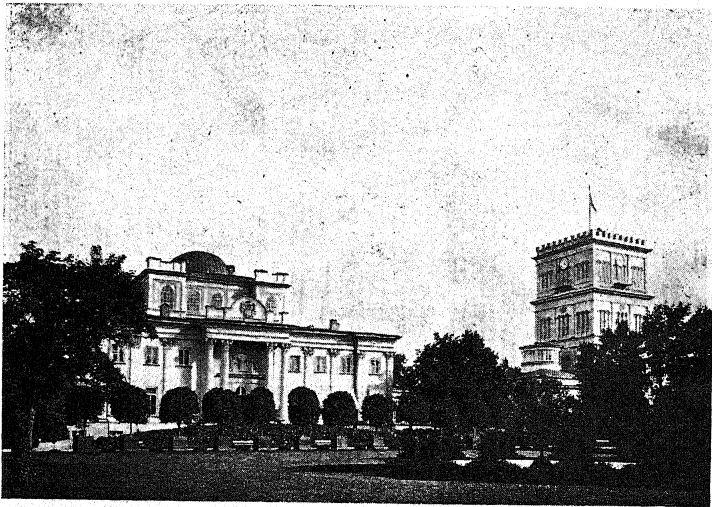
Улицы въ г. Гомелѣ: 1) Фельдмаршальская, 2) Александровская, 3) Базарная, 4, 7 и 10) Румянцевская, 5) Замковая, 6) Ирининская, 8) Аптечная и 9) Вокзальная.

Краса Гомеля—*Румянцевская улица*, протянувшаяся $\frac{3}{4}$ версты на $1\frac{1}{2}$ по Петербурго-Кіевскому шоссе. Въ лучшей своей части эта

улица застроена многоэтажными каменными зданиями съ балконами, башнями, шпилями,—хорошей архитектуры; хорошо вымощена, съ широкими асфальтовыми и плиточными тротуарами. Тутъ сосредоточены: роскошные магазины съ витринами и саженными зеркальными стеклами; всевозможныя кредитныя учрежденія, конторы и бюро.

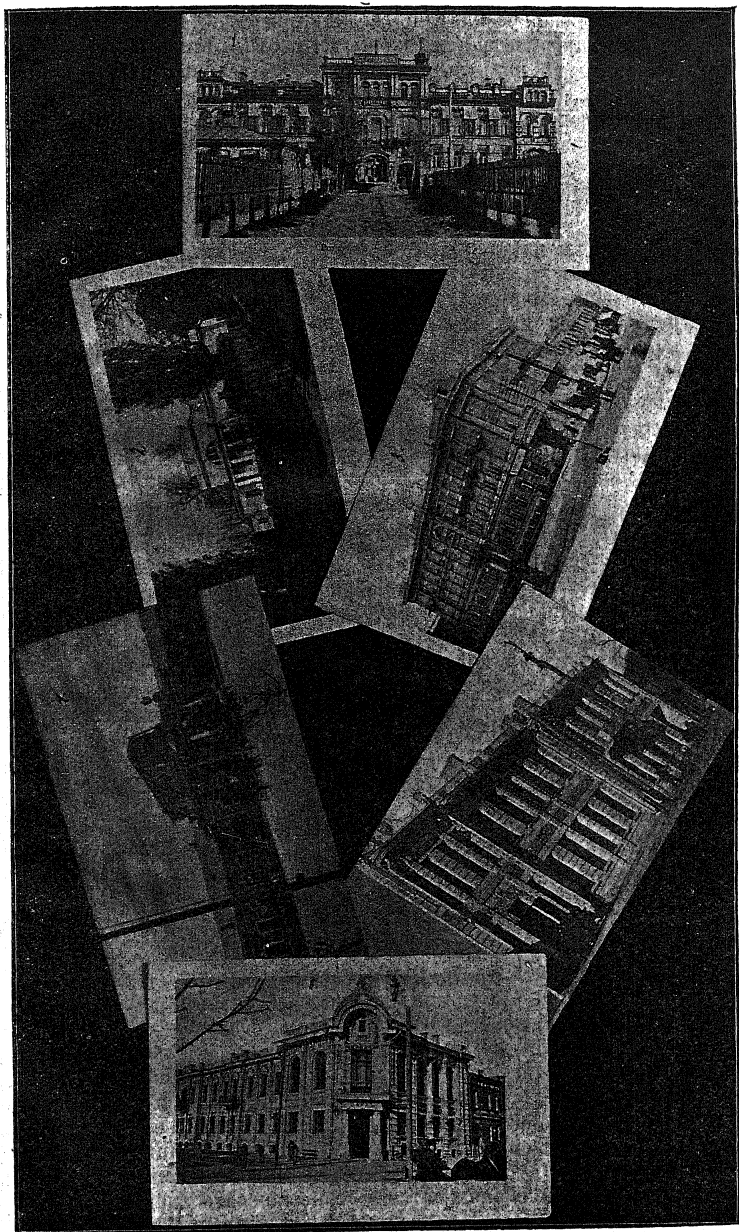
Здѣсь же на соборной площади, въ саду, на обрывистомъ берегу Сожа вздымается своими темно-синими куполами, увѣнчанными сверкающими на солнцѣ золочеными крестами, величественный Петро-Павловскій соборъ съ четырьмя портиками на дорическихъ колоннахъ. Съ другой, западной стороны площади, противъ собора, высятся другое такое же величественное зданіе римско-католическаго костела. Среди площади, подлѣ самой улицы, стоитъ красивая часовня въ московскомъ стилѣ, съ надписью: „Въ память Царя-Освободителя Александра II“.

Далѣе почти на всей территоріи древняго Гомеля, за высокой каменной стѣной, по крутому берегу Сожа, широко раскинулся чудный княжескій паркъ, въ глубинѣ котораго надъ обрывомъ высятся чудный дворецъ княгини И. И. Паскевичъ. Съ 1 мая по 1 сентября, по воскресеньямъ и четвергамъ, паркъ открытъ для публики, а прїѣзжіе съ особаго разрѣшенія могутъ осматривать его ежедневно.



Дворецъ княгини И. И. Паскевичъ въ г. Гомелѣ.

Передъ фасадомъ дворца разбита квадратная площадка, установленная тропическими деревьями. Посреди площадки шумно бьетъ фонтанъ. Дорожки вездѣ прекрасно утрамбованы и усыпаны пескомъ. По главнымъ аллеямъ разставлены мраморныя статуи древнихъ классиковъ—философовъ, поэтовъ, художниковъ, воиновъ. Вездѣ клумбы, цвѣты, оранжереи, въ которыхъ тропическія деревья цвѣтутъ и плодоносятъ. Среди могучихъ вѣковыхъ деревьевъ по волнистому косо-



Видъ г. Гомеля: 1) Центральныя бани (Фельдм. ул.); 2) домъ г. Лисовскаго; 3) Вокзалъ Либ.-Ром. ж. д.; 4) Виленскій банкъ (Румянц. ул.); 5) Почтовая конт. (Румянц. ул.); 6) Соединенный банкъ (Румянц. ул.).

гору вьются дорожки, раскинулись полянки, бесѣдки, гроты, павильоны, мости. Паркъ прорѣзывается глубокимъ ровомъ „Гомеюкомъ“, черезъ который перекинутъ, надъ высокими старыми деревьями, легкой, какъ бы плетеный, желѣзный мостъ, а внизу въ свѣтломъ прудѣ плаваютъ лебеди. За Гомеюкомъ, въ чащѣ, въ отдѣльной бесѣдкѣ, стоитъ каменная баба, попавшая сюда откуда-то изъ древней Скіеи. Далѣе на высококомъ крутомъ берегу Сожа, среди цвѣтниковъ, стоитъ высокая каменная труба—башня, съ верхней площадки которой открывается горизонтъ вереть на 25 въ округности.

Теперь этотъ паркъ служитъ мѣстомъ отдыха, развлечения, но когда-то эти самые холмы и овраги являлись яблокомъ раздора сначала между удѣльными князьями, а потомъ Украйны и Москвы съ Литвою и Польшей. Каждая пядь земли здѣсь не разъ полита кровью. Съ высокога обрыва черезъ Сожъ открывается широкая равнина на югъ, откуда въ XVII столѣтіи двигались сюда со своими полками казаки Небаба, Золотаренко, Нечай..

Противъ парка за спускомъ къ рѣкѣ размѣстилось двухъ этажное каменное зданіе городекой думы; и тутъ же рядомъ на небольшой площади недавно, всего года два, разбитъ въ шахматномъ порядкѣ и засаженъ преимущественно хвойными деревьями прекрасный городекой садикъ въ память поэта Н. В. Гоголя („Гоголевскій“).

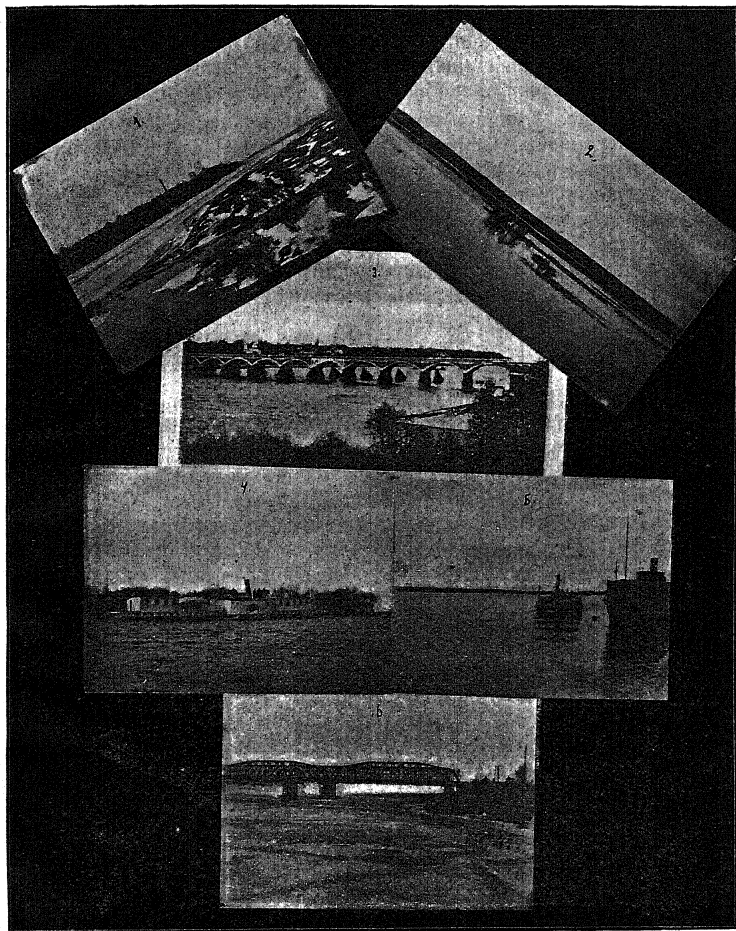
Соборная базарная площадь не вымощена, между тѣмъ на ней три раза въ недѣлю бываетъ большой торгъ. Крестьяне привозятъ сюда продавать живность, сельскохозяйственные продукты и разные кустарныя издѣлія. Поэтому вся площадь бываетъ буквально запружена возами, лошадьми и народомъ. Въ сухую погоду вся эта масса подымаетъ ужасную пыль, а въ сырую—мѣситъ по колѣно липкую грязь. Къ этой же площади примыкаетъ толгучка и гостиный дворъ—типичный прямоугольникъ съ двухсторонними лавочками, кіосками, рундуками и обжорными рядами. Здѣсь идетъ торговля преимущественно старьемъ, кожами и разными товарами крестьянскаго обихода.

Далѣе черезъ два большихъ квартала по Румянцевской улицѣ на холмѣ высится величественная Троицкая церковь. Недалеко отсюда, всего черезъ одинъ большой кварталъ, вдоль улицы по ровной низинѣ протянулся старый *городской садъ*. Въ немъ много зелени, деревья купами густо разрослись и даютъ много тѣни. Это по преимуществу дѣтскій садъ.

Въ концѣ лучшей части Румянцевской улицы на широкой площади расположились казармы—каменное зданіе старой постройки. На противоположной же сторонѣ улицы, на высококомъ мѣстѣ, построены небольшой каменный, но весьма красивый, въ московскомъ стилѣ, военный соборъ, обращенный алтаремъ на западъ, а папертью на востокъ по направленію къ казармамъ, чтобы можно было удобнѣе производить передъ соборомъ парадъ войскамъ въ табельные дни. Подлѣ казармъ угрюмое казенное зданіе тюрьмы. Далѣе Румянцевская улица, заселенная уже преимущественно мастеровыми и мелкими торговцами, выходитъ въ поле и оканчивается у христіанскаго кладбища, на которомъ имѣется небольшая церковь.

Начиная отъ соборной площади естественнымъ продолженіемъ Румянцевской улицы служитъ *Фельдмаршальская*, оканчивающаяся

у большого деревянного моста через р. Сожъ. Въ центральной части этой улицы гомельскіе старообрядцы на мѣстѣ своей скромной моленной въ 1910 г. выстроили великолѣпную церковь, съ колокольней. Тутъ-же по сосѣдству, на параллельной улицѣ—*князя Паскевича* красуется деревянная единовѣрческая Ильинская церковь.



Виды р. Сожа въ г. Гомелѣ: 1) Сожъ раннею весной; 2) разливъ Сожа; 3) деревянный мостъ на шоссе чрезъ Сожъ; 4) у «Мельниковскаго Луга»; 5) въ половодье у пристани; 6) два жел. дор. моста.

Отъ соборной площади къ вокзалу тянется третья большая улица—*Замковая*. Это улица сапожниковъ, портныхъ, парикмахеровъ, часовыхъ и золотыхъ дѣлъ мастеровъ, пекаренъ, пивныхъ, колбасныхъ,

аптекарскихъ магазиновъ, мелкихъ лавокъ и гостиницъ. На этой улицѣ на старомъ кладбищѣ недавно построена каменная Преображенская церковь. У самой улицы—каменная колокольня, построенная въ началѣ XIX вѣка. На бывшемъ кладбищѣ разбитъ фруктовый садъ, къ которому примыкаетъ двухъ-этажное каменное зданіе глазной лечебницы имени кн. Ѳ. П. и И. И. Паскевичъ.

Тутъ же, въ углу между Фельдмаршальской и Замковой улицами, лежитъ во всей своей неприглядной наготѣ извѣстный гомельскій ровъ, гдѣ въ полуразвалившихся лачугахъ ютится бѣднота—калѣки и нищія, съ ихъ грязью, вонью и постоянными эпидеміями.

Параллельно Румянцевской улицѣ протянулась довольно бойкая *Могилевская* улица. При слияніи ея съ Замковой улицей на углу, у самого базара, размѣстилось монументальное зданіе еврейской синагоги, построенное въ началѣ XIX вѣка. Въ центральной части этой улицы возвышается величественное двухъ-этажное зданіе мужской гимназіи. Вокругъ гимназіи разбитъ красивый садикъ. Отъ гимназіи перпендикулярно къ Румянцевской улицѣ идетъ небольшая *Александровская* улица, по которой разбитъ садикъ, представляющій чудную каштановую аллею.

Въ другую сторону отъ гимназіи тянется *Новиковская* улица, которая пересѣкаетъ Замковую и упирается въ обширную конную площадь. Здѣсь стоитъ громадное двухъ-этажное каменное зданіе, подаренное городу кн. И. И. Паскевичъ. Въ этомъ зданіи теперь помѣщаются присутственные мѣста. На площади торгуютъ сѣномъ, соломой, овощами, скотомъ. Конная площадь тоже не вымощена и крайне грязна.

Отъ Румянцевской улицы мимо Гоголевскаго сада тянется *Боярская* улица. На ней фасадомъ къ саду находится двухъ-этажное каменное зданіе женской гимназіи. Въ концѣ улицы расположилось духовное училище.

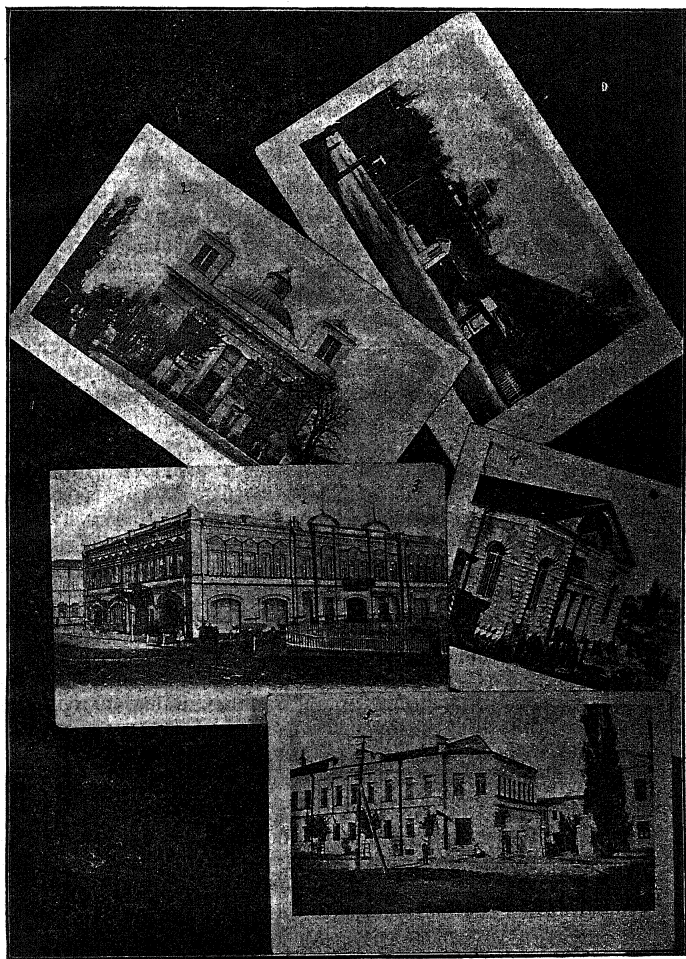
Продолженіе Боярской улицы составляетъ *Липовая* улица, идущая параллельно Румянцевской и Липовой улицамъ, на цѣлый кварталъ растянута прекрасныя зданія больницы Либаво-Роменской жел. дор. Кромѣ этихъ главныхъ улицъ къ центру города относятся улицы: *Аптечная, Ирининская, Троицкая, Барона-Нолькена, Мясницкая, Базарная и Кузнечная.*

Отъ мужской гимназіи до линіи желѣзной дороги раскинулась цѣлая часть города, носящая названіе *Польскаго переѣзда* или *Горьлаго болота*. Мѣсто порядочно распланировано и густо застроено хорошими домами. Но на улицахъ невылазная грязь, на нѣкоторыхъ изъ нихъ цѣлое лѣто стоятъ большія лужи гнилой воды. Тутъ же, почти въ центрѣ города, обширное „горьбое болото“ густо поросло кустарникомъ, осокой, тростникомъ. Въ немъ купаются свиньи, утки, гуси, бабы полощутъ бѣлье, ребята ловятъ черепахъ! Обыватели такъ уже сроднились со своимъ болотомъ, такъ привыкли къ пѣнію лягушекъ, что если бы „*Горьбое болото*“ высохло, они непременно пожалѣли бы его.

Такова современная картина центральной части г. Гомеля, гдѣ въ значительной мѣрѣ все исконное русское населеніе должно было уступить свое мѣсто новымъ насельникамъ-евреямъ. Иной характеръ имѣютъ окраины города, которыя носятъ свои особыя названія.

Вот напр. сѣверо-восточная окраина города—„Кавказ“.

Гомельскій „Кавказ“ расположился по соседству съ казармами на высококомъ обрывистомъ берегу старого Сожа. Рыбаки, лодочники, прачки и всякаго рода бѣдные ремесленники лѣпились здѣсь по рвамъ



Виды г. Гомеля: 1) скверъ и Петро-Павловскій православный соборъ; 2) р.-кат. постель; 3) здание Городской Думы; 4) древняя еврейская синагога (Могил. ул.), 5) здание женской гимназіи (Милл. ул.).

и откосамъ въ своихъ крошечныхъ хижинахъ, мазанкахъ и просто въ пещерахъ. Пьянство, буйство и разныя болѣзни пышно расцвѣли здѣсь. Этимъ долго и жилъ старый „Кавказ“, пользуясь весьма громкой,

но дурной славой. Но вот городъ, подвигаясь постепенно на сѣверъ, втянулъ, наконецъ, и „Кавказъ“ въ свою черту. Года три тому назадъ „Кавказъ“ сталъ быстро застраиваться и заселяться новыми жильцами. Теперь самую красивую широкую площадь занимаетъ вольное пожарное общество. Здѣсь у него обширное депо съ высокой каменной каланчей, казармы для служителей; лучший въ городѣ садъ для гуляній; трекъ для велосипедныхъ гонокъ, а зимю катокъ; ротонда для оркестра; лѣтній театръ съ открытой сценой; прекрасно оборудованный буфетъ. Тутъ же въ зданіи пожарнаго общества помѣщаются клубы—купеческій и пожарныхъ дѣятелей. Сейчасъ же за „Кавказомъ“ на берегу большого затона лучшее мѣсто для купанья. Но „Кавказъ“ по прежнему не распланированъ, улицы даже безъ тротуаровъ и грязны. Къ рѣкѣ не только нѣтъ спусковъ, но даже простыхъ лѣсенокъ.

Еще далѣе на югъ за городскимъ садомъ среди сплошной зелени раскинулась другая окраина „Свистокъ“. Отрѣзанный отъ р. Сожа старыми кладбищами, поросшими вѣковымъ лѣсомъ, „Свистокъ“ распланированъ, хорошо застроенъ и заселенъ чиновниками и офицерами. Съ еврейскаго кладбища, съ высокаго обрыва, открывается чудный видъ на лѣвую низовую сторону р. Сожа. Здѣсь же по глубокому оврагу давно уже предполагаютъ провести спускъ къ широкому затону, гдѣ будетъ оборудована пристань для зимней стоянки барокъ и парходовъ. „Свистокъ“ и „Кавказъ“ совершенно слились: раздѣлявшій ихъ ровъ уже плотно заселенъ. По своей природѣ и красотѣ мѣстоположенія „Кавказъ“ и „Свистокъ“ не уступаютъ „Княжескому парку“. Если приложить немного заботъ къ ихъ благоустройству, то они составятъ одну изъ лучшихъ частей города. Небольшую часть такого обрывистаго берега общественное собраніе заняло подъ скверъ, гдѣ теперь помѣщаются лѣтній театръ, клубъ, буфетъ. Этотъ скверъ служитъ лучшимъ мѣстомъ для лѣтнихъ гуляній. Отсюда открывается великолѣпная панорама на Сожъ и его низовый берегъ.

Далѣе, за княжескимъ паркомъ, по обѣимъ сторонамъ Фельдмаршальской улицы, расположилась старообрядческая „Слобода“—типиный русскій посадъ. Разноцвѣтные деревянные домики окружены садиками и огородами. Вездѣ порядокъ и чистота; цвѣты и на дворѣ, и въ полисадникахъ, и на окнахъ. Надъ каждымъ воротами—непремѣнно осьмиконечный крестъ или образокъ. У калитки—скамейка съ подлокотниками и навѣс на деревянныхъ кронштейнахъ.

Тутъ же за Кузнечной улицей начинается „Америка“, границей которой служатъ: линія желѣзной дороги, вокзалъ и конная площадь. Эта „республика“ густо заселена бѣднотой—всякаго рода ремесленниками и рабочими. Тутъ же помѣщаются кузницы и лѣсные дворы. „Америка“—центръ гомельскихъ меламедовъ

Отъ „Америки“ ближе къ вокзалу протянулся желѣзнодорожный околотокъ. *Генеральская* и *Минская* улицы и *Кондукторскій* переулокъ застроились и заселились почти сплошь желѣзнодорожными служащими и рабочими. Генеральская улица, не смотря на свое громкое названіе, такъ грязна, что весной и осенью по ней нѣтъ „ни пѣшему проходу, ни конному проѣзду“.

За линіей, какъ за либавскимъ, такъ и за подѣскимъ вокзалами, образовался теперь громадный пригородъ, заселенный преимущественно