

**А.Л. Спасская**

**Руководство к изучению элементарной  
теории музыки**

**Москва  
«Книга по Требованию»**

УДК 7.01  
ББК 85  
А11

A11 **А.Л. Спасская**  
Руководство к изучению элементарной теории музыки / А.Л. Спасская – М.: Книга по Требованию, 2024. – 82 с.

**ISBN 978-5-518-07061-5**

**ISBN 978-5-518-07061-5**

© Издание на русском языке, оформление  
«УОУO Media», 2024  
© Издание на русском языке, оцифровка,  
«Книга по Требованию», 2024

Эта книга является репринтом оригинала, который мы создали специально для Вас, используя запатентованные технологии производства репринтных книг и печати по требованию.

Сначала мы отсканировали каждую страницу оригинала этой редкой книги на профессиональном оборудовании. Затем с помощью специально разработанных программ мы произвели очистку изображения от пятен, клякс, перегибов и попытались отбелить и выровнять каждую страницу книги. К сожалению, некоторые страницы нельзя вернуть в изначальное состояние, и если их было трудно читать в оригинале, то даже при цифровой реставрации их невозможно улучшить.

Разумеется, автоматизированная программная обработка репринтных книг – не самое лучшее решение для восстановления текста в его первоизданном виде, однако, наша цель – вернуть читателю точную копию книги, которой может быть несколько веков.

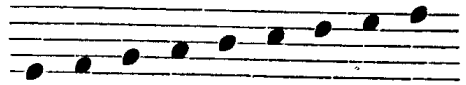
Поэтому мы предупреждаем о возможных погрешностях восстановленного репринтного издания. В издании могут отсутствовать одна или несколько страниц текста, могут встретиться невыводимые пятна и кляксы, надписи на полях или подчеркивания в тексте, нечитаемые фрагменты текста или загибы страниц. Покупать или не покупать подобные издания – решать Вам, мы же делаем все возможное, чтобы редкие и ценные книги, еще недавно утраченные и несправедливо забытые, вновь стали доступными для всех читателей.



**Линеекъ всѣхъ пять. Промежутковъ четыре.**

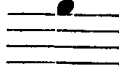
5-я линейка	_____	4 промежутковъ.
4-я линейка	_____	3 промежутковъ.
3-я линейка	_____	2 промежутковъ.
2-я линейка	_____	1 промежутокъ.
1-я линейка	_____	

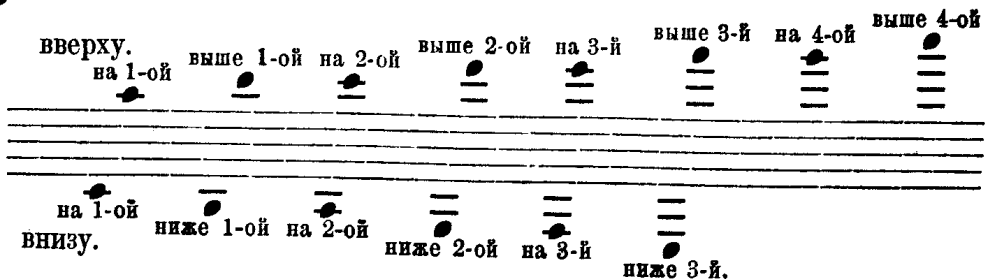
Каждая нота (\*) имѣетъ свое особое мѣсто на линейкѣ или въ промежуткѣ. Эти пять линеекъ составляетъ *нотный станъ*. Первою линейкою считается нижняя. Если ставить ноты по порядку, то онѣ ставятся такъ: на первой линейкѣ —●—, за тѣмъ въ первомъ промежуткѣ —●—, потомъ на второй линейкѣ —●—, во второмъ промежуткѣ —●—, на

третьей линейкѣ —●— и т. д., то есть . Такимъ образомъ выходитъ, что каждая нота подымается, какъ по ступени, выше и выше, и потому каждое мѣсто, лежащее рядомъ съ предъидущимъ называется *ступенью*.

Но такъ какъ не только коренныя семь нотъ, но и всѣ ихъ повторенія пишутся на разныхъ мѣстахъ, чтобы наглядно видѣть ихъ высоту, то конечно на пяти линейкахъ и четырехъ промежуткахъ невозможно помѣстить всѣ ноты, которыхъ можно насчитать болѣе шестидесяти. Невозможность эта устраняется добавочными линиями или черточками, которыя приписываются выше и ниже нотнаго стана, по мѣрѣ надобности, для изображенія нотъ на нихъ и выше или ниже ихъ.



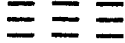
Посредствомъ этихъ добавочныхъ линий или черточекъ мы можемъ имѣть большее число нотъ, помѣстивъ ихъ во первыхъ ниже и выше нотнаго стана , потомъ на черточкахъ.



\*) Не только семь нотъ, но всѣ, сколько бы ни было ихъ, пишутся на разныхъ мѣстахъ.

§ 9. Слишком большое число добавочныхъ линій беретъ очень много мѣста и испещряетъ шрифтъ, такъ что можетъ затруднять чтеніе. Вслѣдствіе этого употребляются различныя *ключи*, т. е. особые знаки или фигуры, которые ставятся на нотномъ станѣ въ началѣ, раньше нотъ, и опредѣляютъ ихъ положеніе и мѣсто. Ключи даютъ возможность на тѣхъ же самыхъ линіяхъ обозначить большее число нотъ, такъ какъ каждый ключъ измѣняетъ мѣсто и названіе ноты.

§ 10. Мы знаемъ уже, что повторенія коренныхъ звуковъ do, re, mi, fa, sol, la, si на различной высотѣ даютъ намъ такъ называемыя октавы. Самая низкая басовая октава отъ самаго послѣдняго *до* въ лѣвой сторонѣ фортепiano, до слѣдующаго *до*—называется *контра-октава*, слѣдующая октава отъ втораго *до* до третьяго называется *большая октава*, затѣмъ отъ третьяго *до* до четвертаго—*малая октава*, отъ четвертаго *до* до пятаго слѣдуетъ *первая*, потомъ *вторая*, *третья* и *четвертая* октава, все считая отъ *до* до *до*. Контра октава для сокращенія обозначается знакомъ три черточки подъ названіемъ ноты, напримѣръ: do re mi и т. д., большая октава имѣетъ знакъ



двухъ черточекъ подъ нотой *fa sol*, малая одну черточку *si la sol*. Для



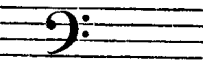
обозначенія 1-ой, 2-ой, 3-й и 4-ой октавы ставится соотвѣтственное число черто-

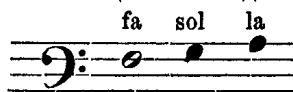
чекъ *надъ* названіемъ ноты: do re будетъ въ первой октавѣ, do re во второй,



mi sol въ третьей, re fa означаютъ четвертую октаву.

§ 11. Для нотъ контра-октавы, большой, малой и частью первой октавы употребляется *ключъ fa*, стоящій на четвертой линіи нотнаго стана и

имѣющій такую фигуру:  . Нота стоящая на одной линіи



съ ключемъ также будетъ *fa* въ *малой октавѣ*. Слѣдовательно выше ея будетъ *sol*, на пятой линіи будетъ *la* и т. д. А ниже будутъ ноты, находящіяся влѣво отъ *fa*. Если мы прослѣдимъ ихъ всѣ, то увидимъ, что на первой линіи будетъ *sol* въ *большой октавѣ*. Чтобы получить болѣе низкія ноты, наприм. контра-октавы, мы должны прибѣгнуть къ добавочнымъ линіямъ, пользуясь ими по мѣрѣ надобности, и ставя ноты на линіяхъ и ниже ихъ. Для нотъ первой октавы намъ придется пользоваться добавочными линіями выше нотнаго стана или перемѣнить ключъ. Напримѣръ-



fa sol la si do re mi fa и т. д.

Контра-октава      Большая октава.      Малая октава.      Первая октава.

Зная по порядку все ноты басового ключа, мы легко можем найти любую ноту и исполнять такого рода задачи, например: la re mi fa mi la  
sol re do fa. Поищем заданные ноты и попробуем написать их в басовом ключе. В контра-октаве la пишется на третьей черточке внизу.

re большой октавы — пишется ниже первой черточки.

mi контра-октавы — ниже четвертой черточки внизу.

fa малой октавы — на четвертой линейке.

mi первой октавы — на второй черточке сверху.

la малой октавы — на пятой линейке.

sol большой октавы — на первой линейке.

re малой октавы — на третьей линейке.

do большой октавы — на второй черточке внизу.

fa первой октавы — выше второй черточки сверху.

Следовательно, написав их, получим:

### Задачи для диктовки в басовом ключе.

1. Mi la sol re fa do si mi sol la
2. Do la fa re sol mi si do fa re

3. Sol re la mi si fa do mi sol si

4. Re fa la do mi sol si re do mi

5. Do re mi fa sol la si la sol fa

6. Fa sol si mi si sol fa fa sol si

§ 12. Поставивъ ключъ fa на другую линейку, мы получаемъ на тѣхъ же мѣстахъ совершенно другія ноты. Ключъ fa ставится еще на пятой и на третьей линейкахъ. Стоящій на пятой линейкѣ носитъ названіе ключа fa *Бассо-профундо*. Такъ какъ и нота fa въ малой октавѣ будетъ на пятой же линейкѣ, то и всѣ ноты подвинутся на двѣ ступени вверхъ.

Въ басовомъ ключѣ было.

sol la si do re mi fa sol

Тоже самое въ бассо профундовомъ ключѣ будетъ.

mi fa sol la si do re mi fa sol

большая октава.                      малая октава.

Ключъ fa на третьей линейкѣ носитъ названіе *Баритонового*. Нота fa въ малой октавѣ находится на третьей линейкѣ, слѣдовательно всѣ ноты подвинутся на двѣ ступени внизъ относительно басоваго ключа.

Въ басовомъ ключѣ было.

sol la si do re mi fa sol la

Тоже самое въ баритоновомъ ключѣ будетъ.

sol la si do re mi fa sol la

большая октава.                      малая октава.

Ключи Бассо-профундовый и Баритоновый мало употребительны.

§ 13. Самый употребительный ключъ—*ключъ-sol*, который ставится на

второй линейкѣ и изображается такою фигурою . Онъ обни-

маеть своимъ концомъ вторую линейку и на этой линейкѣ будетъ нота *sol*, въ первой октавѣ; затѣмъ подлѣ нея будетъ *la*, потомъ на третьей *si* и т. д. Намъ извѣстенъ порядокъ нотъ и ступеней и, зная положеніе одной ноты, мы легко найдемъ всѣ слѣдующія. Ключъ *sol* на второй линейкѣ называется *Скрипичнымъ* или *Дискантовымъ* и употребляется для нотъ малой октавы, первой, второй, третьей и т. д. Это самый высокій ключъ.

do re mi fa sol la si  
малая октава.

do re mi fa sol la si  
первая октава.

do re mi fa sol la si  
вторая октава.

do re mi fa sol la si  
третья октава.

do  
и т. д.

4-ая окт.

### Задачи для диктовки въ дискантовомъ ключѣ.

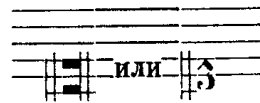
1.  $\overline{\text{Do}}$   $\overline{\text{mi}}$   $\overline{\text{sol}}$   $\overline{\text{si}}$   $\overline{\text{re}}$   $\overline{\text{fa}}$   $\overline{\text{la}}$   $\overline{\text{re}}$   $\overline{\text{sol}}$   $\overline{\text{do}}$
2.  $\overline{\text{Re}}$   $\overline{\text{sol}}$   $\overline{\text{do}}$   $\overline{\text{fa}}$   $\overline{\text{si}}$   $\overline{\text{mi}}$   $\overline{\text{la}}$   $\overline{\text{re}}$   $\overline{\text{fa}}$   $\overline{\text{la}}$
3.  $\overline{\text{Mi}}$   $\overline{\text{si}}$   $\overline{\text{fa}}$   $\overline{\text{do}}$   $\overline{\text{sol}}$   $\overline{\text{re}}$   $\overline{\text{la}}$   $\overline{\text{si}}$   $\overline{\text{do}}$   $\overline{\text{re}}$
4.  $\overline{\text{Fa}}$   $\overline{\text{re}}$   $\overline{\text{si}}$   $\overline{\text{sol}}$   $\overline{\text{mi}}$   $\overline{\text{do}}$   $\overline{\text{la}}$   $\overline{\text{sol}}$   $\overline{\text{fa}}$   $\overline{\text{mi}}$
5.  $\overline{\text{Sol}}$   $\overline{\text{fa}}$   $\overline{\text{mi}}$   $\overline{\text{re}}$   $\overline{\text{do}}$   $\overline{\text{si}}$   $\overline{\text{la}}$   $\overline{\text{fa}}$   $\overline{\text{re}}$   $\overline{\text{si}}$
6.  $\overline{\text{La}}$   $\overline{\text{si}}$   $\overline{\text{do}}$   $\overline{\text{re}}$   $\overline{\text{mi}}$   $\overline{\text{fa}}$   $\overline{\text{sol}}$   $\overline{\text{la}}$   $\overline{\text{re}}$   $\overline{\text{sol}}$ .

§ 14. Ключъ *sol* ставится еще на первой линейкѣ и тогда нота *sol* будетъ находится также на первой линейкѣ; всѣ послѣдующія ноты, соот-

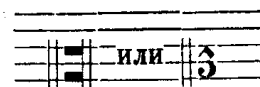
вѣтственно этого, будутъ находится одной линейкой ниже нотъ Скрипичнаго ключа. Ключъ sol на первой линейкѣ называется старо-французскимъ и въ настоящее время неупотребителенъ.

§ 15. Еще существуетъ *Ключъ do*, имѣющій такую фигуру || $\text{З}$  или || $\text{=}$  и обозначающій ноту *do* въ первой октавѣ тамъ, гдѣ онъ стоитъ. Ставится ключъ do на первой, второй, третьей и четвертой линейкахъ.

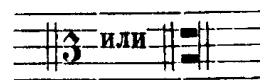
На 1-ой линейкѣ стоитъ ключъ *Сопрановый*



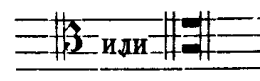
на 2-ой — — — *Меццо-сопрановый*



на 3-й — — — *Альтовый*



на 4-й — — — *Теноровый*



Въ сопрановомъ ключѣ пишутся ноты малой октавы, первой, второй и отчасти третьей октавы; тѣже ноты пишутся и въ меццо-сопрановомъ ключѣ.

Въ альтовомъ пишутся ноты малой и первой октавы и иногда большой и второй октавы.

Въ теноровомъ—ноты большой октавы, малой и первой, — рѣдко второй октавы. Изъ этихъ четырехъ ключей всѣ употребительны, исключая меццо-сопрановаго.

### Задачи для диктовки въ сопрановомъ ключѣ.

1.  $\overline{\text{Do}}$   $\underline{\text{la}}$   $\overline{\text{re}}$   $\overline{\text{si}}$   $\overline{\text{mi}}$   $\overline{\text{la}}$   $\overline{\text{sol}}$   $\underline{\text{fa}}$   $\overline{\text{re}}$   $\overline{\text{si}}$
2.  $\overline{\text{Re}}$   $\overline{\text{do}}$   $\underline{\text{mi}}$   $\overline{\text{la}}$   $\overline{\text{fa}}$   $\overline{\text{si}}$   $\overline{\text{sol}}$   $\underline{\text{do}}$   $\overline{\text{mi}}$   $\overline{\text{re}}$
3.  $\overline{\text{Mi}}$   $\overline{\text{sol}}$   $\overline{\text{do}}$   $\overline{\text{fa}}$   $\overline{\text{la}}$   $\underline{\text{si}}$   $\overline{\text{re}}$   $\overline{\text{sol}}$   $\overline{\text{fa}}$   $\overline{\text{la}}$
4.  $\underline{\text{Fa}}$   $\underline{\text{re}}$   $\overline{\text{sol}}$   $\overline{\text{mi}}$   $\overline{\text{do}}$   $\overline{\text{fa}}$   $\overline{\text{si}}$   $\underline{\text{la}}$   $\overline{\text{do}}$   $\overline{\text{re}}$
5.  $\underline{\text{Sol}}$   $\overline{\text{si}}$   $\overline{\text{re}}$   $\underline{\text{si}}$   $\overline{\text{mi}}$   $\overline{\text{la}}$   $\underline{\text{do}}$   $\overline{\text{fa}}$   $\overline{\text{mi}}$   $\overline{\text{sol}}$
6.  $\overline{\text{Si}}$   $\overline{\text{fa}}$   $\underline{\text{do}}$   $\overline{\text{re}}$   $\overline{\text{sol}}$   $\overline{\text{mi}}$   $\underline{\text{la}}$   $\overline{\text{si}}$   $\overline{\text{fa}}$   $\overline{\text{do}}$ .

**Задачи для диктовки въ альтовомъ ключѣ.**

1. Fa si re la mi sol do la fa re
2. La mi sol do fa si re sol do mi
3. Re sol do fa si mi la fa si mi
4. Sol si re mi la do fa re la sol
5. Mi do si re sol mi la fa si sol
6. Si sol fa re do si mi la re do




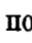
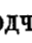

**Задачи для диктовки въ теноровомъ ключѣ.**









1. Do re la fa si la mi sol re si
2. Mi fa sol do si re la si do fa
3. Fa do la sol si re fa mi do la
4. Sol re do mi re si la sol fa la
5. Si mi la re sol do si fa mi sol
6. La fa re do fa sol si mi la re




§ 16. И такъ всѣхъ ключей девять. Изъ нихъ пять употребительныхъ и четыре неупотребительныхъ. Употребительные ключи: Басовый (fa), Дискантовый (sol), Сопрановый, Альтовый и Теноровый (do). Неупотребительные: Бассо-профондовый, Баритоновый (fa), Старо-французскій (sol) и Меццо-сопрановый (do).


## О р а з м ѣ р ѣ.


### а) Раздѣленіе нотъ.

§ 17. Познакомясь съ положеніемъ ноты на линѣйкахъ, мы только можемъ знать ея мѣсто и высоту. Кромѣ того намъ необходимо знать длительность ноты т. е. сколько времени выдерживать ее. Длительность ноты зависитъ отъ способа ея изображенія. Одну и ту же ноту можно написать различными манерами: просто кружкомъ , или кружкомъ съ черточкой  или точкою съ черточкой , подчеркнутою одинъ разъ  или два раза  или три раза . Всѣ эти способы писанія выражаютъ раз-

личную продолжительность ноты. Принявъ такую  ноту за цѣлое время (какой бы продолжительности оно ни было) мы можемъ раздѣлить это время на части. Двѣ части этого времени обозначимъ . Въ этихъ двухъ нотахъ будетъ столько же времени, сколько въ такой  одной. Такимъ образомъ нота  составитъ ея половину. Время каждой изъ этихъ нотъ мы опять можемъ раздѣлить пополамъ, изобразивъ его нотами опять иначе ; такъ какъ на каждую *половину* () придется ихъ по двѣ, то значитъ въ *цѣлой* () ихъ будетъ четыре и потому онѣ называются *четвертями* ().

Раздѣливъ каждую изъ нихъ еще пополамъ, мы получимъ восемь , которыхъ восемь въ цѣлой. Дѣля и эти пополамъ получаемъ шестнадцатя , затѣмъ еще мельче—тринадцать вторя 

и наконецъ самыя мелкія шестьдесятъ четвертя . Названія ихъ соотвѣтствуютъ ихъ числу въ одной цѣлой нотѣ.

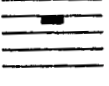
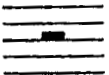





И такъ цѣлая  имѣетъ:

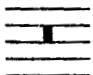
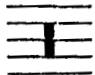
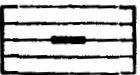
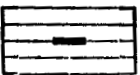
двѣ половины  или

четыре четверты  или

восемь восьмыхъ  или  
 шестнадцать шестнадцатыхъ  или  
 тридцать двѣ тридцать вторыхъ  или  
 шестьдесятъ четыре шестьдесятъ четвертыхъ 

§ 18. Иногда ноты приходится замѣнять *паузами* т. е. знаками молчанія,—которые соотвѣтствуютъ стоимости или длительности нотъ и показываютъ сколько времени или какую часть времени должно длиться молчаніе.—Паузы изображаются слѣдующимъ образомъ:

замѣняющія цѣлую ноту   
 — половину   
 — четверть   
 — восьмую   
 — шестнадцатую   
 — тридцать вторую   
 — шестьдесятъ четвертую 

Для большаго времени молчанія употребляются паузы равныя двумъ цѣлымъ и четыремъ цѣлымъ, первыя изображаются  , вторыя   
 болѣе долгое молчаніе выражается общимъ числомъ тактовъ молчанія и пишется такимъ образомъ  ,  и т. д.

### б) Группировка нотъ.

§ 19. Всѣ ноты, составляющія какое бы то ни было музыкальное сочиненіе, раздѣляются на равномѣрныя части, называемыя *тактами*. Такты отдѣляются

одинъ отъ другаго на нотномъ станѣ поперечною чертою  .

Въ каждомъ изъ нихъ должна заключаться одинаковая сумма времени, которая означается въ началѣ пьесы. Такое равномерное распредѣленіе нотъ называется *размѣромъ*. Такты въ свою очередь дѣлятся на времена или доли, число которыхъ обозначается въ началѣ пьесы въ видѣ дроби. Верхнее число показываетъ *сколько* долей или частей находится въ тактѣ, а нижнее—*какія* эти части т. е. половины, четверти или восьмыя, на примѣръ  $\frac{2}{4}$  значитъ въ такомъ тактѣ должно быть двѣ части, заключающія въ себѣ по четверти. Но изъ этого не слѣдуетъ, что тутъ должно быть только двѣ ноты. Четверти эти могутъ составиться изъ болѣе мелкихъ нотъ.


§ 20. Если доли такта составляются изъ нѣсколькихъ мелкихъ нотъ (восьмыхъ, шестнадцатыхъ или тридцать вторыхъ), то они должны соединяться общою чертою такъ, чтобы можно было наглядно опредѣлить члены или доли такта. Такое соединеніе мелкихъ нотъ въ одну общую группу, составляющую долю, называется *группировкою нотъ*.


Вмѣсто двухъ четвертей  тактъ можетъ имѣть

четыре восьмыхъ, напр.  или восемь шестнадцатыхъ  или разныя ноты ; но такъ какъ онѣ написаны

всѣ отдѣльно, то и трудно видѣть гдѣ кончается первая доля и гдѣ начинается вторая. Слѣдовательно, чтобы разчленивъ тактъ по его составнымъ частямъ, должно ноты эти соединить въ соответственныя группы (см. примѣры § 21).

§ 21. Для слуха времена опредѣляются удареніемъ (акцентомъ) на первой нотѣ каждой доли. Это удареніе по временамъ или долямъ называется ритмическимъ удареніемъ или просто *ритмомъ*. Ритмъ служитъ для отличія одного размѣра отъ другаго. Возьмемъ тѣже примѣры:

 Эти четыре ноты дѣйствительно составляютъ  $\frac{2}{4}$  которая и обозначены въ началѣ, но безъ группировки (такъ какъ тутъ четыре отдѣльныя ноты) это не такъ наглядно.

Если мы соединимъ эти ноты вмѣстѣ такъ: , то будетъ всего одна группа, но лучше если мы раздѣлимъ ихъ на двѣ группы, такъ