

**Л. Самойлов**

**Атлас промышленности Московской  
губернии**

**Москва  
«Книга по Требованию»**

УДК 93  
ББК 63.3  
Л11

Л11 **Л. Самойлов**  
Атлас промышленности Московской губернии / Л. Самойлов – М.: Книга по Требованию, 2014. – 244 с.

**ISBN 978-5-518-10523-2**

**ISBN 978-5-518-10523-2**

© Издание на русском языке, оформление  
«YOYO Media», 2014  
© Издание на русском языке, оцифровка,  
«Книга по Требованию», 2014

Эта книга является репринтом оригинала, который мы создали специально для Вас, используя запатентованные технологии производства репринтных книг и печати по требованию.

Сначала мы отсканировали каждую страницу оригинала этой редкой книги на профессиональном оборудовании. Затем с помощью специально разработанных программ мы произвели очистку изображения от пятен, клякс, перегибов и попытались отбелить и выровнять каждую страницу книги. К сожалению, некоторые страницы нельзя вернуть в изначальное состояние, и если их было трудно читать в оригинале, то даже при цифровой реставрации их невозможно улучшить.

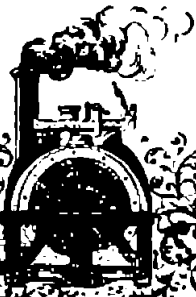
Разумеется, автоматизированная программная обработка репринтных книг – не самое лучшее решение для восстановления текста в его первоизданном виде, однако, наша цель – вернуть читателю точную копию книги, которой может быть несколько веков.

Поэтому мы предупреждаем о возможных погрешностях восстановленного репринтного издания. В издании могут отсутствовать одна или несколько страниц текста, могут встретиться невыводимые пятна и кляксы, надписи на полях или подчеркивания в тексте, нечитаемые фрагменты текста или загибы страниц. Покупать или не покупать подобные издания – решать Вам, мы же делаем все возможное, чтобы редкие и ценные книги, еще недавно утраченные и несправедливо забытые, вновь стали доступными для всех читателей.



**ПОСВЯЩЕНО**  
**ЕГО ПРЕВОСХОДИТЕЛЬСТВУ**  
**ИВАНУ ГРИГОРЬЕВИЧУ**  
**СЕНЯВИНУ.**

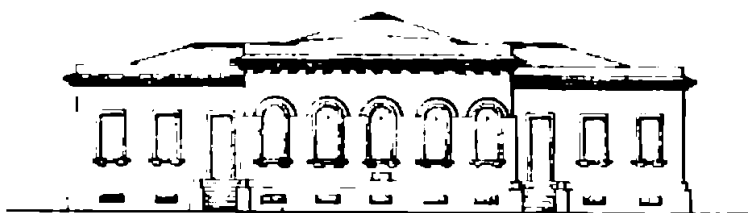




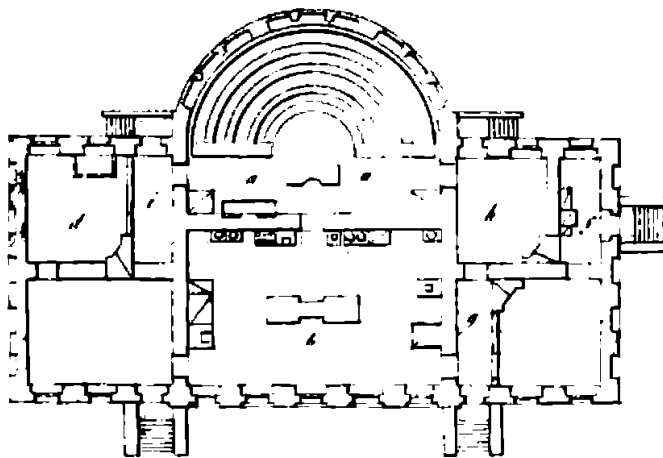
# АТЛАСЪ ПРОМЫШЛЕННОСТИ

Московской Губернии.

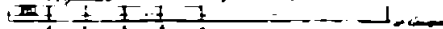
А. Сапонова.



*Здание земледельческой лабораторіи  
Мануфактурнаго Московскаго Генералитета*



*Планъ лабораторіи*



*въ Училищномъ Д. Ман. въ Москвѣ*





## ВВЕДЕНИЕ (\*).

Москва, изъ незначительнаго Княжескаго села ставъ главнымъ городомъ Государства, колыбелью просвѣщенія Русскаго народа и свѣтиломъ, озарившимъ освобожденіе Святой Руси и западной Европы отъ владычествія безпримѣрнаго въ лѣтописяхъ міра завоевателя, — сдѣлалась въ настоящее время столицей промышленности, куда стекаются все богатства внутренняго трудолюбія и торговой мѣны Россіи съ другими государствами.

Москву снабжаютъ все порты Балтійскаго, Чернаго и Азовскаго морей, первообразными, полуобработанными, Левантскими и колоніальными товарами; Южная Россія — шерстью, коноплянымъ масломъ и другими предметами сельскаго хозяйства къ мануфактурной производимости относившимся; хлѣбородныя губерніи — жизненными припасами, не только для жителей Москвы, но и для всего пародонаселенія Московскаго мануфактурнаго округа, которое вмѣстѣ съ рабочимъ народомъ другихъ губерній, здѣсь употребляемымъ, превышаетъ въ совокупности 1.400.000 жителей; Каспійское море и юговосточныя области — богатыми произведеніями Персіи и Закавказья и рыбныхъ промысловъ Волжскаго низовья и самаго Каспійскаго моря; Сибирь и сѣверо-восточныя губерніи — избытками горно-заводской промышленности и предметами торговыхъ сношеній нашихъ съ Китаемъ и Бухарією.

---

(\*) Некоторые разсужденія, о привозѣ тяжести въ Москву, находящіяся въ этомъ введеніи, изложены были мною въ оффиціальной работѣ, порученной мнѣ покойнымъ Княземъ Дмитріемъ Владиміровичемъ Голицынымъ, и напечатаны въ 1й книжкѣ Журнала Министерства Внутреннихъ Дѣлъ за текущій 1846й годъ.

Какъ мѣсто пребыванія главнѣйшихъ капиталистовъ Россіи, ору-  
дующихъ всею внутреннею и внѣшнею торговлею и частнымъ кредитомъ,  
какъ центръ промышленной дѣятельности всей Имперіи, Москва въ свою  
очередь доставляетъ приготовляемыя на ея мануфактурахъ издѣлія равно  
какъ и привозимые сюда колониальные, Азіатскіе и всякіе другіе товары  
на всѣ рынки, ярманки и промышленные пункты Россіи. Казань, Нижній  
Новгородъ и Владиміръ лежатъ на пути чая изъ Кяхты и пушныхъ то-  
варовъ изъ Сибири, но большую часть потребностей своихъ въ этихъ  
товарахъ покупаютъ, послѣ Нижегородской ярмарки, въ Москвѣ. Перво-  
образныя и полуобработанныя матеріалы, красильныя вещества и ино-  
странныя мануфактурныя издѣлія, отправляемыя изъ С.-Петербурга въ  
Москву сухимъ путемъ и водою, проходятъ чрезъ всю Тверскую губер-  
нію; но всѣ города и фабрики этой губерніи запасаются означенными  
товарами въ Москвѣ. Шуйскіе и Ивановскіе фабриканты могутъ полу-  
чать все количество Англійской бумажной пряжи и колониальныхъ това-  
ровъ водою, прямо изъ С.-Петербурга, но они пріобрѣтаютъ эти товары  
преимущественно въ Москвѣ, гдѣ пользуются кредитомъ у капитали-  
стовъ и складочнымъ правомъ въ Московской центральной таможенѣ. Орлов-  
ская, Тульская и Рязанская губерніи, чрезъ которыя проходятъ всѣ  
транспорты шерсти, снабжаются этимъ матеріаломъ большею частію  
изъ Москвы; а не изъ южныхъ губерній. Суконные фабриканты Кіев-  
ской и Волынской губерній покупаютъ красильныя вещества частію въ  
Одессѣ, частію же въ Москвѣ. Словомъ сказать, Москва есть главное  
складочное мѣсто для всѣхъ цѣнностей, коими питаются торговые обо-  
роты всей Имперіи (\*).

(\*) Для лучшаго сужденія о важности Москвы, какъ средоточнаго торговаго пункта Рос-  
сіи, стоитъ только взглянуть на количество тяжестей, ежегодно сюда по всѣмъ напра-  
вленіямъ сухопутно и водою привозимыхъ.

По распоряженію бывшаго Московскаго Гражданскаго Губернатора (нынѣ Това-  
рища Министра Внутреннихъ Дѣлъ) И. Г. Сенина, собраны были въ 1841 году  
подробныя свѣдѣнія, о количествѣ привезенныхъ сухопутно въ Москву разныхъ тя-  
жестей. Къ этимъ свѣдѣніямъ присоединена мною выборка изъ Вѣдомостей IV Округа  
Путей Сообщенія и Публичныхъ Зданій, о количествѣ товаровъ, грузившихся въ  
томъ же году въ Коломну для Москвы и провезенныхъ мимо Коломны водою вверхъ  
въ Москвѣ - рѣкъ. Вотъ результатъ этихъ тщательно собранныхъ данныхъ.

Обращаясь къ преимущественному скопленію фабрикъ и мануфактуръ въ Москвѣ и ея губерніи, гдѣ горючіе матеріалы становятся годъ отъ года дороже, неизлишне будетъ упомянуть здѣсь о томъ, что не толь-

въ 1841 году привезено въ Москву:

	Сухопутно пудовъ.	Водю пудовъ.	Всего пудовъ.
<i>а) Съестныхъ припасовъ и питей:</i>			
Разнаго рода хлѣба въ зернѣ, муки, крупы и пр.	9,271,000	8,992,000	18,263,000
Разнаго рода мясъ .....	1,075,000		1,075,000
Огородныхъ произведеній и овощей 337,431 возъ примѣрно .....	8,436,000		8,436,000
Соли.....	16,000	774,000	790,000
Хлѣбнаго сиврта, пѣнаго вина, сахарной пато- ки, меду и прочая .....	605,400	363,300	968,700
Чаю и кофе 7,200 возовъ примѣрно	140,000		140,000
Виноградныхъ винъ .....	400,000	29,000	429,000
Рыбы живой, соленой и шеры.....	425,900	22,000	447,900
<i>б) Матеріаловъ, къ фабрикамъ относящихся:</i>			
Шерсти.....	400,000	1,800	401,800
Хлопчатой бумаги.....	250,000	1,450	251,450
Металловъ и металлическихъ издѣлій .....	882,400	310,230	1,192,630
Табакъ и разныхъ травъ, 7,190 воз. примѣрно....	295,000		295,000
Сала.....		32,213	32,213
Масла постнаго и коноплянаго.....	247,500	147,170	394,670
Красильнаго дерева, красильныхъ веществъ, химическихъ произведеній, оливаго масла, сахару и всѣхъ москвитинныхъ товаровъ....	1,560,000	24,126	1,584,126
<i>в) Фабричныхъ и мануфактурныхъ произведеній:</i>			
Сухопутно 74,165 возовъ примѣрно.....	2,224,000	74,898	2,298,898
<i>г) Хозяйственныхъ предметовъ и грубыхъ издѣлій домашней промышленности:</i>			
Сухопутно 158,210 возовъ примѣрно .....	3,955,000	43,993	3,998,993
Сѣна .....		688,500	688,500
Каменныхъ матеріаловъ (кроме кирпича 5,113,400 штукъ).....	820,000	230,000	1,050,000
Деревянныхъ матеріаловъ для топлива и строе- нія (сухопутно 527,470 возовъ) .....	13,186,000	2,700,000	15,886,000
Итого.....	44,189,200	14,432,678	58,621,878

ко въ Россіи, но и во всѣхъ другихъ государствахъ Европы, мануфактурная промышленность для своей осядлости не всегда избираетъ мѣста, обилующія горючими матеріалами. „Въ то время, когда всѣ работы производились руками (говоритъ Англійскій писатель *Юрз*), фабрики учреждались въ сосѣдствѣ добыванія перпообразныхъ матеріаловъ и преимущественно близъ рѣкъ, частію для удобства промывки и отбѣлки издѣлій, частію же для того, чтобъ воспользоваться круговращеніемъ мельничныхъ колесъ. Но со времени изобрѣтенія паровыхъ машинъ и улучшенія сухихъ и водяныхъ путей сообщенія, удобствующихъ дешезизнѣ провоза, фабриканты, выбирая мѣста для основанія своихъ заведеній, имѣютъ въ виду главное: близость рынка для сбыта внутренняго и заграничнаго.

Предпримчивость двухъ или трехъ капиталистовъ бываетъ иногда причиною учрежденія фабричныхъ заведеній близъ мѣста ихъ жительства, даже при отсутствіи всякихъ другихъ мѣстныхъ удобствъ.“

Это мнѣніе оправдывается мануфактурною топографіею всѣхъ почти государствъ Европейскихъ.

Большая часть фабрикъ Великобританіи находится въ округахъ Манчестра, Глазго и Эбердина, куда каменный уголь доставляется по каналамъ, нарочно для сего устроеннымъ, между тѣмъ такъ мануфактурность Единбурга, города, лежащаго близъ обильныхъ копей этого топлива, остается весьма незначительною. Изъ числа 1,000 паровыхъ машинъ, дѣйствующихъ въ 54 мануфактурныхъ департаментахъ Франціи, большая часть находится именно въ 2 департаментахъ, Сѣверномъ и Сенскомъ, долженствующихъ доставать каменный уголь изъ Белгій и Англій. Въ Белгіи, гдѣ, при сравнительной соразмѣрности народонаселенія и пространства земля, находится болѣе паровыхъ машинъ чѣмъ въ Англійи и во Франціи (20,000 силъ), мануфактурная промышленность сосредоточена, не въ тѣхъ только мѣстахъ, гдѣ добывается каменный уголь, (то есть въ окрестностяхъ Люттиха), но въ провинціи Геннегау и въ округахъ Вервье и Гента, куда каменный уголь доставляется водою и по желѣзнымъ дорогамъ.

У насъ въ Россіи, фабричныя заведенія, требующія большаго количества топлива, возникли въ теченіе послѣднихъ двухъ десятилѣтій. Учре-

дители этихъ заведеній, богатые купцы и помѣщики, предпочитаютъ Москву и ея губернію мѣстамъ дальнимъ, обилующимъ лѣсами, имѣя въ виду выгоды техническія, административныя и торговыя, которыя въ совокупности несравненно важнѣе экономіи, происходящей отъ дешевизны топлива.

Необходимыя условія для успѣховъ промышленности и торговли, капиталы вещественные и умственные, издревле сосредоточивались въ Москвѣ, обитаемой людьми *зажиточными* и, соразмѣрно степени просвѣщенія Отечества нашего, людьми *способными*. Издревле искусства, служашія основаніемъ развитію народной дѣятельности, извѣстны были преимущественно въ Москвѣ, и если иностранцы, посѣщавшіе Россію при Борисѣ Годуновѣ, обращали уже вниманіе свое на парчи и шелковыя ткани, приготовлявшіяся Москвитянами (\*), если первые удачныя опыты сукнодѣлїа, водвореннаго волею Петра Великаго принадлежали Москвѣ, то эта столица и нынѣ, при распространеніи вспомогательныхъ средствъ химіи и механики, сдѣлалась средоточіемъ всѣхъ началъ, для укорененія мануфактурной производимости необходимыхъ. Гдѣ заказываютъ иногородные фабриканты и помѣщики нужныя имъ Жакардовы снаряды, суконныя аппараты и даже агрономическія орудія? *въ Москву*; откуда выпишываютъ стеариновыя заведенія внутреннихъ губерній потребную имъ сѣрную кислоту? *изъ Москвы*; куда обращаются Шуйскіе и Ивановскіе фабриканты за покупкою всѣхъ нужныхъ имъ первообразныхъ, полуобработанныхъ и химическихъ матеріаловъ? *въ Москву*; кто снабжаетъ фабрики близкихъ и дальнихъ губерній мастерами, колористами, подмастерьями и даже иностранными механиками? *Москва*, — словомъ сказать Москва заключаетъ въ себѣ всѣ отрасли искусствъ и ремеслъ, всѣ основныя и вспомогательныя начала мануфактурной дѣятельности; и если исчислить подробно затрудненія, потерю времени, провозныя расходы, и лишнюю мастерамъ плату, коимъ подвержены фабричныя заведенія другихъ губерній, сравнительно съ Московскою, окажется, что послѣдняя представляетъ гораздо болѣе выгодъ нежели первая.

Обращаясь къ существу успѣховъ и улучшеній, замѣчаемыхъ во всѣхъ частяхъ Русской мануфактурной промышленности, нельзя не со-

---

(\*) См. Славянъ о Дмитріѣ Самозванцѣ.

гласятся, что за исключеніемъ фабрикъ и заводовъ, устроенныхъ въ новѣйшее время въ С.-Петербургѣ, эти успѣхи и улучшенія принадлежатъ также преимущественно Москвѣ. Доказательствомъ этого служатъ: ситцевыя фабрики Владимірской губерніи, которыя при всей ихъ отдѣльной значительности и общей многочисленности, не могутъ равняться, относительно усовершенствованій, съ ситцевыми заведеніями Москвы. То же самое можно сказать о шелковыхъ фабрикахъ Ярославля и суконныхъ фабрикахъ внутреннихъ и западныхъ губерній (\*) при сравненіи ихъ съ шелковыми и суконными фабриками Москвы. Не смотря на дальнее разстояніе этой Столицы отъ Западной Европы, всѣ улучшенія, всѣ новизны въ области механики и химіи, проявляются въ ней прежде чѣмъ гдѣ-либо въ Россіи, даже прежде чѣмъ въ С.-Петербургѣ, потому именно, что здѣсь сосредоточены всѣ стихіи высшей мануфактурной дѣятельности, служація, такъ сказать, магнитомъ для притяженія плодовъ заграничной изобрѣтательности. — Чудное изобрѣженіе Ліонскаго фабриканта Іосифа Жакара, устраняющее всѣ трудности прежнихъ становъ съ переборами для производства узорчатыхъ тканей, благодаря предприимчивости братьевъ Рогожнскихъ, существовало уже на многихъ Московскихъ фабрикахъ, тогда какъ въ другихъ мѣстахъ Россіи оно еще не было извѣстно; — послѣ прекращенія привилегіи Вебера на цилиндрическую набивку ситцевъ, эта система, со всеми принадлежащими къ ней *Молетъ* - и *Гиліоширъ* - машинами, водворилась въ самое короткое время на всѣхъ набивныхъ фабрикахъ Московскихъ, тогда какъ Шуйскіе и Ивановскіе фабриканты долго еще продолжали производить набивку рубашечныхъ даже ситцевъ ручными досками; — пригготовительныя машины по части пряденія хлопчатой бумаги, извѣстныя подъ названіемъ *банъ-а-брошъ* и признанныя нынѣ необходимыми для регулярнаго приготовленія ровницы, давно уже дѣйствовали на Горинской Мануфактурѣ Н. А. Волкова, тогда какъ не только въ С.-Петербургѣ, но и во всѣхъ почти бумагопрядильняхъ Германіи, придерживались еще прежнихъ пригготовительныхъ машинъ *тибъ* -

(\*) За исключеніемъ однако фабрикъ *Вермана* и *Репена*, близъ Пернова, и *Захрта* въ Біялостоцѣ, которыя работаютъ съ самаго начала осуществленія своего мастерами, переселенными изъ Царства Польскаго и машинами новѣйшей конструкціи, упредили Московскихъ фабрикантовъ въ производствѣ тонкихъ суконъ. То же самое можно сказать и о фабрикѣ г. Полятовскаго въ Кіевской губерніи.