

Покровский В. С.

Береги пушнину

**Москва
«Книга по Требованию»**

УДК 796
ББК 75.5
П48

П48 **Покровский В. С.**
Береги пушнину / Покровский В. С. – М.: Книга по Требованию, 2023. – 36 с.

ISBN 978-5-519-16028-5

Брошюра рассчитана на охотника-любителя и охотника-промысловика. Она имеет целью помочь охотникам, не имеющим еще достаточного опыта и знаний в сбережении пушнины.

Содержание: О качестве пушнины., Первичная обработка пушнины., Добыча пушных зверей и обрядка шкурок., Шкуры копытных животных., Приготовление шкурок для чучел.

ISBN 978-5-519-16028-5

© Издание на русском языке, оформление
«YOYO Media», 2023
© Издание на русском языке, оцифровка,
«Книга по Требованию», 2023

Эта книга является репринтом оригинала, который мы создали специально для Вас, используя запатентованные технологии производства репринтных книг и печати по требованию.

Сначала мы отсканировали каждую страницу оригинала этой редкой книги на профессиональном оборудовании. Затем с помощью специально разработанных программ мы произвели очистку изображения от пятен, клякс, перегибов и попытались отбелить и выровнять каждую страницу книги. К сожалению, некоторые страницы нельзя вернуть в изначальное состояние, и если их было трудно читать в оригинале, то даже при цифровой реставрации их невозможно улучшить.

Разумеется, автоматизированная программная обработка репринтных книг – не самое лучшее решение для восстановления текста в его первозданном виде, однако, наша цель – вернуть читателю точную копию книги, которой может быть несколько веков.

Поэтому мы предупреждаем о возможных погрешностях восстановленного репринтного издания. В издании могут отсутствовать одна или несколько страниц текста, могут встретиться невыводимые пятна и кляксы, надписи на полях или подчеркивания в тексте, нечитаемые фрагменты текста или загибы страниц. Покупать или не покупать подобные издания – решать Вам, мы же делаем все возможное, чтобы редкие и ценные книги, еще недавно утраченные и несправедливо забытые, вновь стали доступными для всех читателей.

Надо сказать, что не только городские охотники повинны в оседании пушнины, в этом деле грешат и охотники сельской местности.

К сожалению, потери не ограничиваются только оседанием пушнины у самих охотников. Огромный ущерб несет охотничье хозяйство и меховая промышленность от сдачи государству пушнины низкого качества. Особенно низкосортная пушнина поступает в городские заготовительные организации, где шкурка сдается в основном охотниками-любителями.

Для того чтобы показать, как велики потери на качестве сдаваемых шкурок, достаточно сказать, что они составляют по всему Советскому Союзу свыше 20% всей стоимости сданной пушнины.

Правильно убить зверя, произвести необходимую первичную обработку шкурки и сохранить её до сдачи в заготовительную организацию не всегда умеет даже охотник-промысловик.

Охотник же любитель не только иногда не умеет правильно обработать шкурку, но, кроме того, не имеет необходимых приспособлений для правильной её обработки.

Данная брошюра имеет целью помочь охотникам, не имеющим ещё достаточного опыта и знаний в сбережении пушнины.

О КАЧЕСТВЕ ПУШНИНЫ

Причины, которые приводят к снижению качества шкурок, разнообразны и многочисленны. Одни из них — прижизненные; они не зависят от охотника, добывающего зверя, так как возникают иногда задолго до встречи с ним охотника. Другие пороки — посмертные; они являются следствием неправильного убоя, неумелой съёмки и обработки шкурок.

Прижизненные пороки

1. Загрязнение меха, в частности, так называемая смолистость, возникающая в результате склеивания волоса смолой. Чаще всего встречается на шкурках белки и куницы.
2. Разрывы и шрамы на мездре шкурки — следы драк зверей (ондатра, нутрия).
3. Свалянный волос, чаще всего наблюдающийся у лисиц и волков.
4. Пороки, являющиеся следствием кожных заболеваний и наличия эктопаразитов.

Наблюдаются у некоторых зверей (лисица, зайцы); отмечаются обычно ежегодно на сравнительно значительной территории. В результате деятельности эктопаразитов (зудневые клещи, волосоеды и др.) на шкурках появляются плешины, язвы, гнойные струпья, участки кожи с поредевшей шерстью. Кроме того, в результате ранее перенесенной болезни часто наблюдается затягивание процесса линьки (смена летнего волосяного покрова на зимний). В этом случае шкурка убитого зверя будет иметь неполноценный волосяной покров.

Посмертные пороки

Посмертные пороки возникают либо в результате неправильного убоя зверя, либо в результате неправильной обработки и консервировки шкурок.

Пороки, возникающие в результате неправильного убоя

1. Окровавленность меха, вызывающая склеивание и окраску светлого волоса в темный цвет. Запёкшуюся кровь сразу же следует смывать, в противном случае она портит окраску шкурок, особенно светлых.
2. Кровоподтеки на мездре, возникающие в результате пробивания шкурки дробью или пулей. Очень часто кровоподтеки образуются также от прокусов или прихватывания зверя собакой. Запекшаяся кровь служит питательной средой для различных микроорганизмов, которые и портят шкурку, вызывая подопревание мездры и теклость волоса.
3. Плешины (выпадение волоса на отдельных участках шкурки), возникающие в результате подопревания мездры на тушке при несвоевременной её съёмке или неправильной консервировке в

дальнейшем.

Пороки, возникающие в результате неправильной обработки шкурки

Нестандартная съёмка шкурки снижает её стоимость на 5—10%. Невыполнение правил или недостаточная тщательность съёмки приводит к ряду пороков, классификация которых наиболее подробно дается проф. Кузнецовым Б. А.

К ним он относит следующие пороки:

1. Дыры — отверстия в шкурках от пули или дроби, повреждения улавливающим зверя приспособлением, от хватки собаки или получившиеся при небрежной съёмке и обезжировке шкурки.

Вызывая потери площади шкурок, дыры значительно снижают их ценность и нередко служат причиной перевода шкурок в брак с уценкой на 75% их стоимости.

2. Разрывы — первоначально это линейные отверстия в шкурке зверя без потери её площади, появляющиеся при излишнем натяжении мездры во время съёмки и правки шкурки. Не будучи своевременным (перед надеванием на правилку) зашиты, разрывы, как правило, увеличиваются и вызывают потери шкурки за счет неправильного высыхания их краев. Особенно часто встречаются на шкурках зайца, летяги и других шкурках зверей с нежной мездрой.

3. Прорезы и разрезы — линейные отверстия в мездре шкурки, вызванные неосторожной или неправильной съёмкой шкурки или обезжировкой их, являются причиной потерь стоимости пушнины, аналогичных указанным в п. 2. Так же как и разрывы, прорезы должны быть немедленно зашиты.

4. Недостача частей шкурки, обычно являющаяся следствием незнания охотником требований стандарта на данный вид пушнины. Нередко недостача лап является причиной потерь их в капкане или неумелой съёмки шкурки. Особенно понижается недостачей тех или иных частей ценность шкурок, идущих на изготовление ковров и горжетов. Однако и у тех шкурок, которые идут на подбор мехов, недостача частей вызывает непроизводительные потери, так как в современной мехообрабатывающей промышленности в дело идут даже самые незначительные части шкурок, например лобики белок.

Недостача одной лапки снижает стоимость шкурок некоторых видов на 5%; при отсутствии хвоста скидка может увеличиться до 20%; отсутствие головы до шеи понижает стоимость многих шкурок на четверть стоимости, а при отсутствии шеи и головы шкурка зачастую идет за полцены.

Все это обязывает охотника не допускать потерь частей шкурок; если же по каким-либо причинам та или иная часть оторвана, но сохранилась, её следует аккуратно пришить.

5. Прирезы — частицы мяса, жира или сухожилий, оставшиеся после съёмки шкурки и её дообработки. Являясь очагами размножения гнилостных микробов, прирезы значительно осложняют правку, сушку, хранение и дальнейшую обработку шкурок. Легко удаляемые при обезжировке шкурок прирезы являются совершенно недопустимым дефектом пушнины, добываемой культурным и сознательным охотником.

6. Залома (ломины) — трещины на мездре, возникшие вследствие её излишнего натяжения или перегибания после сушки. Этого дефекта, вызывающего значительное снижение качества пушнины, легко можно избежать при бережном хранении, упаковке и транспортировке пушнины.

7. Кости в хвосте или в лапах, а также хрящи в ушах вызывают подопревание и порчу шкурки в этих местах и обуславливают такое же снижение её стоимости, как и отсутствие хвоста и лап.

8. Необезжиренность — оставление на мездре шкурки кожного жира. Этот дефект вызывает разложение мездры, изменение естественной окраски волосяного покрова (особенно белого) и значительно усложняет последующую обработку пушнины.

9. «Сквозняк» — нарушение целостности волосяных луковиц с внутренней стороны шкурки. Вызывая выпадение остевых волос, которые вылезают с обеих сторон шкурки, сквозняк является следствием неправильной обезжировки пушнины.

Сквозняк чаще всего встречается на шкурках хоря и барсука, имеющих значительные отложения подкожного жира и глубоко залегающие волосяные луковицы.

10. Зажиренный волос — загрязнение меха шкурки жиром, происшедшее в процессе её обработки или хранения. Особенно опасна жиренность волоса для белых шкурок. Аккуратная съёмка и тщательная обезжировка шкурок с удалением выступающего при сушке шкурки жира предохраняют от

этого порока. При хранении и транспортировке шкурок песка, горноста и других, имеющих нежный и белый волосной покров, не следует допускать соприкосновения меха одних шкурок с мездрой других.

11. Теклость волоса — выпадение волосного покрова вследствие гнилостного поражения мездры шкурки. Этот порок появляется обычно вследствие неправильных обезжиривки, сушки или хранения пушнины. Иногда теклость волоса появляется при несвоевременной, слишком поздней съёмке шкурки с добытого зверя, даже если он хранился на морозе.

12. Ороговение мездры — изменение химических свойств мездры (желатинизация её) вследствие высоких температур. Мездра становится ломкой, стекловидной и не поддается выделке. Ороговение мездры является следствием неправильной сушки шкурок при слишком высоких температурах (+ 36°C и выше).

13. Прелая мездра — поврежденная гнилоственными бактериями мездра, потерявшая свою прочность. Обычно этот порок сочетается с теклостью волоса и вызывается аналогичными причинами. Немедленная после убоя зверя съёмка шкурки, хорошая её обезжиривка и сушка в теплом, сухом, хорошо вентилируемом месте предупреждают появление этого порока. Иногда прелая мездра является следствием хранения пушнины в сыром непрветриваемом помещении.

14. Недосушенная мездра, обычно на частях шкурки с утолщенной мездрой (голова, лапы), в случаях недосмотра подопревает, и недосушенные части шкурок становятся непригодными.

15. Окровавленная мездра, загрязненная кровью при съёмке шкурки, служит очагом размножения гнилостных бактерий и тем самым вызывает дальнейшую порчу шкурки. Обычно этого порока можно избежать, придавая правильное положение тушке при съёмке шкурок; при сильном кровотечении тушку и выпачканные руки вытирают тряпкой, мешковиной и т. п.

16. Вымороженная мездра — утолщенная матового цвета мездра, разрыхленная вследствие кристаллизации тканевых жидкостей при замораживании шкурки. Вымороженная мездра значительно снижает прочность шкурки.

17. Зольная мездра — грязноватого цвета мездра, обезжиренная натиранием её золой. При такой обезжиривке шкурка не только грязнится, но и в значительной мере разрушается под действием щелочей.

18. Мытая мездра, обезжиренная золой и отмытая затем водой. Мытая шкурка имеет ослабленную мездру.

19. Неправильная съёмка, с нарушением требований стандарта, затрудняющая использование, хранение и сортировку шкурок. Вызывая непроизводительные потери площади шкурок (при наличии лишних разрезов) и затруднения при переработке, неправильная съёмка понижает стоимость некоторых видов на 10%.

20. Нестандартная правка, затрудняющая сортировку, вызывает потери на упаковке шкурок. Стоимость большинства видов снижается при этом на 5—10%.

Пороки, возникающие при неправильном хранении шкурок

Шкурки могут быть повреждены:

- 1) насекомыми (гусеницами моли, кожееда), тараканами;
- 2) грызунами (мыши, крысы);
- 3) плесневыми грибами;
- 4) гнилоственными бактериями.

Эти повреждения вызывают пороки, называемые в соответствии с природой их возникновения:

- 1) молеедины — порча волосного покрова личинками молей;
- 2) кожеедины — порча мездры шкурок личинками жука кожееда и взрослыми насекомыми;
- 3) тараканоедины — порча подкожной клетчатки шкурки тараканами;
- 4) мышеедины — иссечённость шкурок грызунами;
- 5) плесневелость — порча шкурки грибами плесени;
- 6) прелость — разложение мездры бактериями, влекущее разрушение мездры и выпадение волосного покрова.

Ознакомление с пороками пушнины позволяет сделать вывод о большой разнородности причин,

вызывающих их появление. Однако подавляющее большинство этих пороков возникает по вине охотников и легко устранимо в процессе добычи зверя и последующей обработки его шкурки.

Так, например, любитель, выходящий на охоту с патронами, заряженными одними крупными номерами дробы, в редких случаях может застрелить белку, не испортив её шкурки. Или охотник, не принявший мер к остановке крови из ран убитого зверя, обязательно испачкает шкурку кровью, а если тушка будет транспортироваться в одной сумке с другими, то и те будут измазаны. Все эти моменты следует учитывать охотнику-любителю, который, быть может, просто не задумывался о том, как лучше сохранить шкурку убитого им зверька.

Сохранение же бездефектной шкурки и сдача её государству должны быть законом для каждого сознательного охотника. Он должен не только сдавать добываемую пушнину, но и стараться сохранить её хорошее качество.

Помимо сохранности шкурки, т. е. наличия или отсутствия перечисленных дефектов, ценность пушнины определяется степенью её выходности (спелости). Поэтому соблюдение сроков охоты, предусматривающих добывание только высокосортной пушнины, — долг каждого сознательного охотника.

Применение способов охоты, позволяющих добыть зверя с наименьшими повреждениями его шкурки, также имеет немаловажное значение в борьбе за качество пушнины. Не следует употреблять улавливающих приспособлений, портящих шкуру зверя. Осматривать капканы и ловушки необходимо возможно чаще во избежание порчи попавшихся животных мышами, хищниками, птицами, вследствие разложения и от других причин.

При ружейной охоте нужно иметь широкий ассортимент патронов, заряженных различными номерами дробы, а также с зарядами разной величины. При охоте в лесу особенно необходимо иметь патроны с половинным зарядом и даже с четвертью заряда. Правильно подбирая номера дробы и величину заряда в зависимости от расстояния до зверя, можно избежать больших прострелов шкурки и её сильной окровавленности. Во избежание сильной окровавленности шкурки рекомендуется, добыв зверя, тотчас засыпать ранку крахмалом, опилками или хотя бы древесной трухой и заткнуть нозоглотку зверя мхом, травой или тряпкой. При транспортировке убитого зверя следует уложить его так, чтобы не кровянилась его шкурка, а также шкурки других добытых зверьков. Если мех все-таки испачкан кровью, её необходимо как можно скорее удалить с помощью воды или снега.

Часто причиной возникновения дефектов является плохо обученная собака, привыкшая мять и трепать убитого зверя. Необходимо с первых же охот воспитывать у собаки спокойное отношение к мертвому зверьку. Если излишне азартная собака не слушает команду, а продолжает трепать зверя, следует осторожно освободить его, разжав челюсти собаки, но отнюдь не вырывать у нее добычу с риском порвать шкурку.

При добыче зверьков самоловами их шкурка зачастую примерзает к капкану или иным предметам. В таких случаях нужно освободить зверя, предварительно оттаяв его, во избежание плешин на том месте, где шкурка примерзла.

ПЕРВИЧНАЯ ОБРАБОТКА ПУШНИНЫ

Инвентарь для обработки

Для съёмки и правильной первичной обработки шкурок каждый охотник должен иметь несложное, но необходимое оборудование.

Прежде всего требуется нож для съёмки и обезжиривки шкурок. Наиболее удобны ножи с тонким лезвием размером 15—20 см, с ровной линией лезвия и острым, удобным для вспарывания концом. Нож с фигурной, неровной линией лезвия неудобен, так как прорезает мездру и не годится для обезжиривки шкурок.

Далее, охотнику нужен крепкий шнур или ремень для подвешивания зверя во время съёмки и доски или болванки для обезжиривки шкурок. Доски (болванки) изготавливаются обычно из сухого и твердого дерева лиственных пород. Хвойные породы не годятся для этой цели, так как содержащаяся в них смола может пачкать шкурки. Болванки и колоды для обезжиривки шкурок делаются различных размеров по формам, указанным на рис. 1; необходимо только, чтобы поверхность их была гладкой и несколько выпуклой.

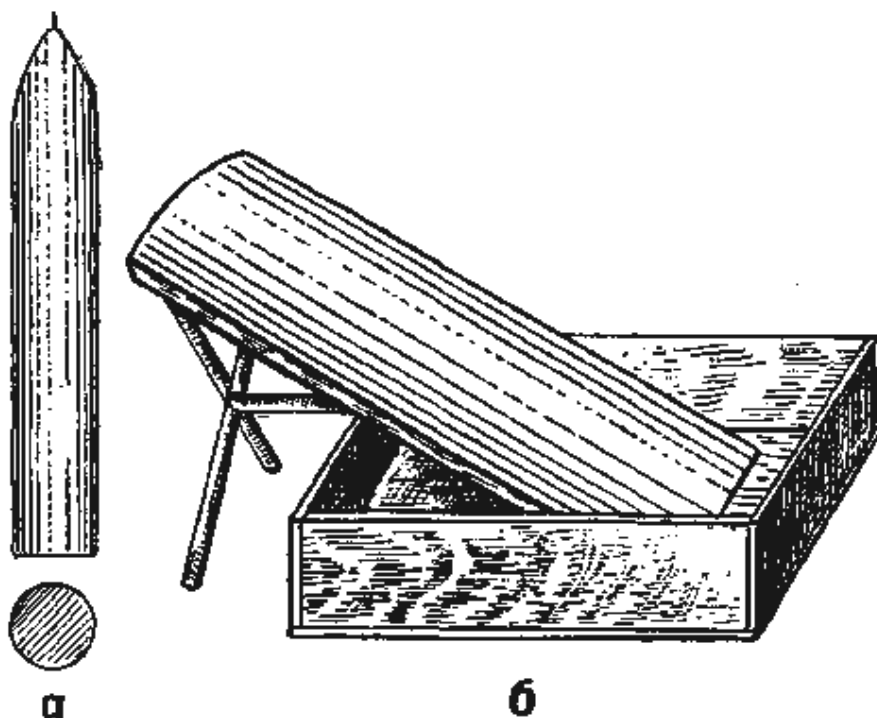


Рис. 1. Приспособления для обезжировки шкурок:

а — круглая болванка для обезжировки шкурок мелких зверьков; *б* — колода для обезжировки шкур, снятых пластом

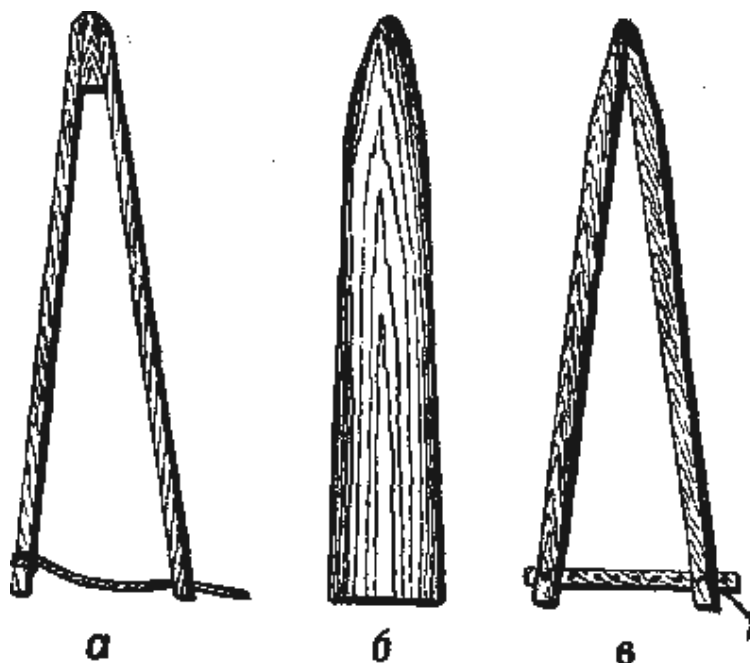


Рис. 2. Правилки шкурок: *а* — вильчатая; *б* — клинообразная; *в* — раздвижная

В зависимости от способа съёмки шкурок для правки и сушки их используются правилки различных размеров и типов (рис. 2). Они изготавливаются также из дерева лиственных пород.

Съёмка шкурок

Съёмка шкурок охотничье-промысловых животных осуществляется различными способами в соответствии с государственным общесоюзным стандартом на пушно-меховое сырье. Стандарты предусматривают различные способы съёмки в зависимости от свойств шкурок тех или иных видов,

характера их использования при выделке и изготовлении меховых изделий, а также требований международного рынка.

В основном применяются три способа съёмки: трубкой, чулком и пластом. Однако при обработке шкурок различных видов имеется целый ряд отличий в методике съёмки, производстве разрезов, оставлении при шкурке лапок, когтей, хвоста и т. п.

Снимать шкурку с добытого зверька рекомендуется сразу же после того, как он убит. Следует стараться не допускать замерзания тушки. Если же это произошло, зверька необходимо предварительно оттаять. Охотники-промысловики, как правило, снимают шкурку на месте добычи зверька и подвешивают её под верхней одеждой во избежание замерзания пушнины. Помимо сохранения качественной пушнины, при таком способе охотник избавлен от необходимости таскать лишний груз в виде тушки.

Съёмка шкурки трубкой

«Трубкой» снимают шкурки у следующих зверей: у всех представителей собачьих — волка, лисицы, енотовидной собаки, шакалов и песцов; у большинства кошек — барса, леопарда, степного, лесного и камышового котов, рыси и др., за исключением тигра; у большинства куньих — куниц, хорей, норок, росомех и у выдры. Из грызунов «трубкой» шкурку снимают у белок, зайцев, ондатр, нутрий.

При съёмке шкурки «трубкой» концом ножа вспарывают шкурку по внутренней стороне задних лап от пяток до анального отверстия (рис. 3). Подошвы лап и пальцы не разрезаются, а кожа выворачивается и удаляются все мягкие части и кости, кроме последних (когтевых) суставов пальцев. При сушке шкурки лапки выворачиваются мездрой наружу (кулачком), как показано на рис. 4. Если зверь небольшой (белка, заяц) и убит не более 10—12 часов тому назад, причем сохранялся в прохладном месте, стержень хвоста (состоящий из позвонков и сухожилий) легко выдергивается из «кожного чехлика» без продольного разреза кожи; у зверей крупных, а также долго лежавших хвост вспарывается по его нижней части (см. рис. 3).

Обычно для удобства съёмки шкурки «трубкой» мелких зверьков подвешивают за одну из задних лап вниз головой на такой высоте, чтобы было удобно работать. Крупных зверей подвешивают за две ноги в «разноге». Это — палка, которая вставляется между ног зверя и удерживается сухожилиями скакательного сустава (рис. 5).

Рот и нос зверька перед съёмкой шкурки надо хорошо заткнуть тряпкой, чтобы не испачкать шкурку кровью, так как иногда при съёмке начинает вытекать кровь через носоглотку.

Надрезы, кроме того, делаются на внутренней стороне передних лап от локтевого сустава до пятки. Такие надрезы делают у всех животных, шкурки которых идут на горжеты или для производства ковриков, — у волков, шакалов, лисиц, песцов, корсаков, енотовидной собаки, рысей, леопардов и барсов. У остальных зверьков шкурка с лапок снимается чулком до кисти и стопы, где последние обрезаются. Съёмка шкурки начинается с задних лап и хвоста, по возможности без применения ножа; в дальнейшем при съёмке шкурки со спины и груди часто действуют рукояткой ножа, отдавливая ею мышцы от шкурки. У старых зверей, а также и у очень тощих нутрий и некоторых других ножом приходится подрезать соединительнотканые связки, соединяющие мышцы с кожей. Особенно осторожно следует снимать шкурку с головы зверя, а также с лап. На голове у некрупных

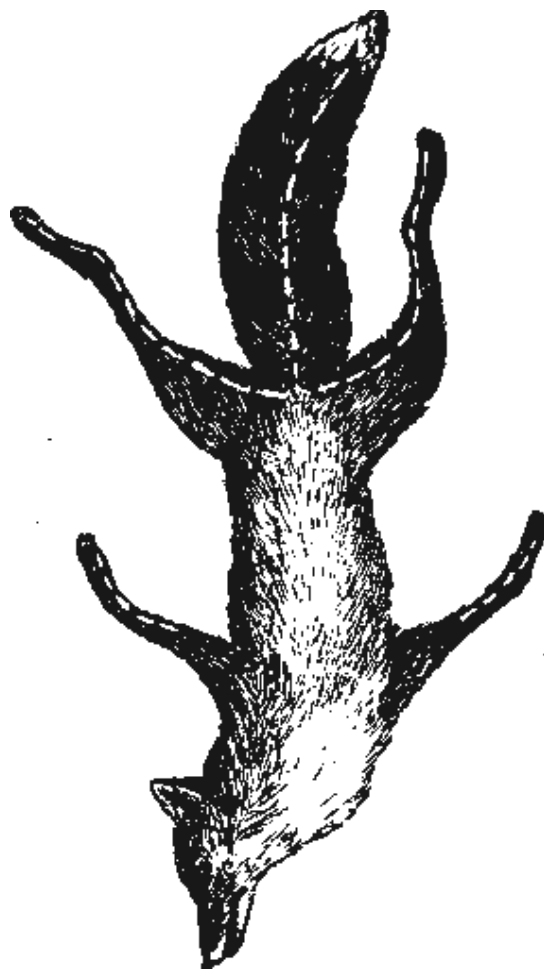


Рис. 3. Линии разреза при съёмке шкурки трубкой

зверей подрезают ушные хрящи у самого черепа; у зверей крупных хрящи не только подрезаются, но и вытягиваются из ушей. Веки глаз, губы, нос должны быть сохранены на шкурке, для чего шкурки в этих местах прищипываются и оттягиваются в сторону, после чего эти места подрезаются ножом близ кости, а губы — у десен. Шкурки с лап стягиваются чулком до последних ногтевых суставов пальцев и по этим суставам обрезаются так, чтобы последние фаланги пальцев с коготками остались при шкурке.

После того как шкурка снята, начинается её обезжировка, очистка и правка.

Съёмка шкурок чулком

«Чулком» шкурки снимаются с соболей, горностаев, колонков, солонгоев и ласок. Внутри всего рта по внешней линии десен делается надрез ножом. После этого губы заворачиваются: верхняя губа — наверх, нижняя — вниз; подрезая их, губы постепенно выворачивают на голову. Подрезаются ножом последовательно веки так, чтобы они оставались на шкурке, затем уши.

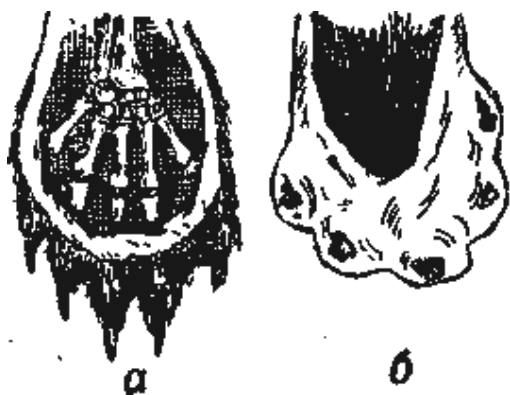


Рис. 4. Съёмка шкурки с лап: а — снятие шкурки с сохранением когтей; б — вывернутая шкурка лапы кулачком

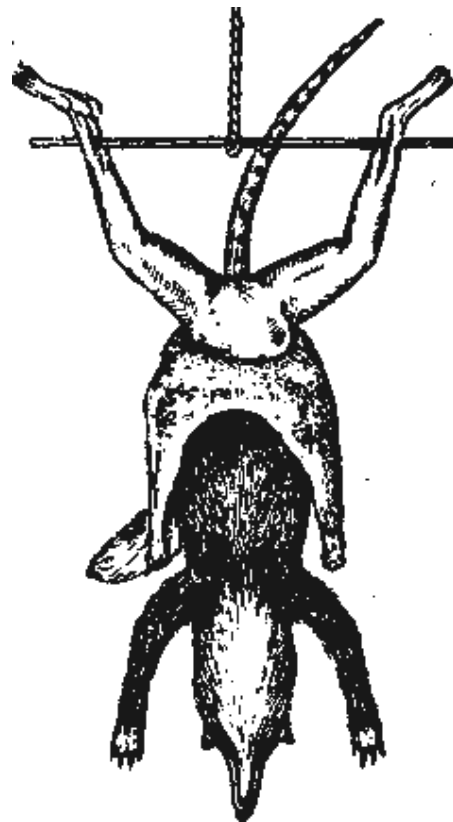


Рис. 5. Подвешивание тушки для съёмки трубкой

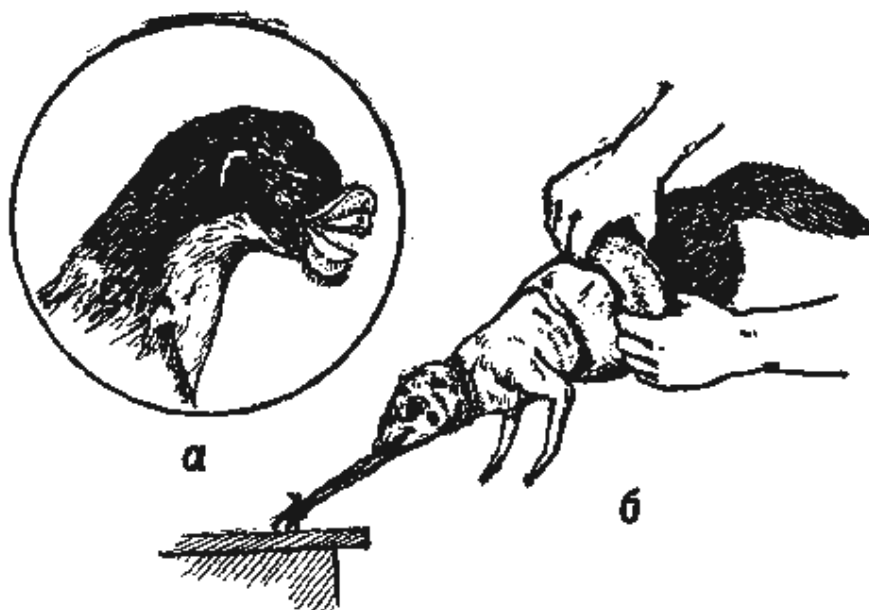


Рис. 6. Снятие шкурки чулком: а — линии разреза у десен; б — правила снятия шкурки

После того как шкурка снята с головы и шеи, на шею надевается петля. Конец петли укрепляется на уровне груди съёмщика так, чтобы удобно было поддерживать тушку в косом положении, при котором кровь не стекает на шкурку (рис. 6). Если голова зверя имеет раны, из которых течет кровь, необходимо голову завязать тряпкой, так как описываемым способом снимаются шкурки зверьков, являющиеся особо нежными и ценными.

Далее, шкурку снимают, как чулок; при этом стараются пленки подкожной мускулатуры оставлять на шкурке.

С лапок шкурку снимают также чулком до последних, когтевых суставов; последние фаланги оставляют при шкурке для сохранения коготков. Оставление других костей при шкурке снижает её стоимость.

После того как снята шкурка со всех лапок, перерезают прямую кишку и удаляют стержень хвоста, не оставляя в шкурке позвонков.

Шкурки соболя, снятые этим способом¹, после того как мездра несколько подсушена, выворачивают волосом наружу; шкурки остальных зверей правят на правилках волосом внутрь с хвостом, выпущенным наружу через заднепроходное отверстие.

¹ Шкурки соболей некоторых кряжсей (разновидностей) снимаются трубкой, других — чулком.

Съёмка шкурок пластом (ковром)

Пластом снимают шкурки со зверей крупных и склонных к сильному ожирению — медведя, тигра, барсука, ряда морских зверей, таких, как котик, тюлень и др., а также сусликов, хомяков, сурков, крыс и кротов. С небольшим отличием этот способ применяется при съёмке шкур со всех копытных, в том числе лося и косули.

Для съёмки шкуры пластом на туше убитого зверя делают два поперечных и один продольный разрезы (рис. 7).

Один поперечный разрез начинается от пяток по внутренней стороне задних лап и доходит до анального отверстия. Другой проходит через передние лапы от пальцев, также по внутренней стороне, до середины груди. Продольный разрез как бы рассекает зверя на правую и левую половины, проходя от конца хвоста через живот, грудь, шею до нижней губы.

У копытных поперечные разрезы делают до копыт. По правилам спортивных охот, голова убитого копытного и ноги считаются трофеем стрелка, застрелившего зверя, и шкура с головы, а также с части шеи может быть не снята и оставлена для изготовления чучела.

У кротов сперва обрезают хвост и все четыре ноги, а затем делают один продольный разрез по середине груди и живота. Так же снимают шкурку с морских зверей, обрезаю сперва шкурку на ластах.

При съёмке шкур пластом с туш зверей, у которых сильно развито отложение подкожного жира, необходимо жир подрезать так, чтобы он оставался на тушке. Надо сказать, что как бы охотник ни старался срезать весь жир, на мездре и в подкожной клетчатке всегда будет оставаться значительное количество жира. Этот жир должен быть по возможности полно удален со шкурки после съёмки.

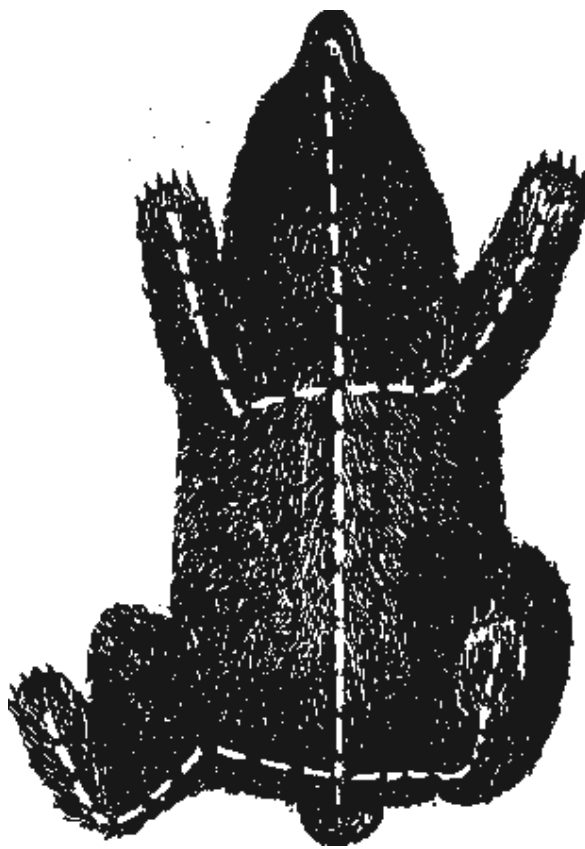


Рис. 7. Линии разреза для снятия шкуры пластом

Для этого шкурку подвергают обезжировке.

Обезжировка шкурок

Обезжировку шкурок можно производить с помощью того же ножа. Работу выполняют обычно на специальных досках или болванках.

Шкурки, снятые чулком или трубкой, обезжиривают, как правило, на конусообразных болванках. Для этого шкурку натягивают на болванку мездрой наружу. Затем последовательно тщательно скоблят шкурку, начиная от хвоста и задних лап к передней части, все время при этом поворачивая шкурку вокруг болванки. Обезжиривать шкурку в обратном направлении, от головы к хвосту, нельзя, так как это приводит к подрезанию корней волоса, что обуславливает подрезы и сквозняки.

У некоторых животных жировые отложения имеются не только поверх подкожной мускульной пленки, которая часто остается при съёмке шкурки на мездре, но и под этой пленкой. При обезжировке шкурок горностая, ласки, колонка и некоторых других зверьков эту пленку необходимо удалять. Делается это с помощью острого ножа, который держат наклонно к мездре, наподобие того, как ставят бритву во время бритья. При удалении пленки необходимо надавливать большим пальцем на обушок ножа.

При обезжировке шкурок степного хоря с сохранением пленки пользуются тупым ножом. При этом жир как бы выдавливается из тканей при скоблении шкурки, а остатки его выступают на мездре при сушке и удаляются сухой тряпкой.

Шкуры крупных животных (лось, медведь) иногда обезжиривают специальным скребком или косой. Обезжировку производят на колоде, на выпуклую поверхность которой удобно положить шкуру и выскабливать мездру, держа скребок обеими руками. После того как мездра шкуры обезжирена, мездру протирают сухой чистой мешковиной.

Обезжировка — очень важный и ответственный процесс в борьбе за хорошее качество шкурки, требующий некоторых навыков. Поэтому важно, прежде чем самому производить обезжировку, посмотреть, как это делают другие охотники, имеющие опыт.

Нетщательность, неаккуратность обработки может привести к появлению ряда дефектов: плохо обезжиренные шкурки долго сохнут и часто загнивают; волос таких шкурок прожиривается, а белый волос желтеет (у горностая, песца, зайца-беляка); небрежность, невнимательность при обезжировке приводят к подрезам мездры и сквознякам.

Все эти пороки значительно понижают качество шкурки, а иногда делают её совершенно негодной к дальнейшей обработке.

При снятии и обезжировке шкурки обычно производится и очистка её от кровоподтеков. Они счищаются со шкурки ножом, а остатки их удаляются тряпкой, снегом или бумагой. Оставленный кровоподтек, являясь прекрасной питательной средой для гнилостных бактерий, вызывает порчу шкурки и изменение цвета волосяного покрова, особенно заметное на белых шкурках.

При наличии на мездре крови, вытекшей из ран при съёмке, шкурки не следует мыть, а нужно удалить кровь при помощи тряпки или мешковины, вначале сухой, а затем слегка увлажненной.

Если на шкурке имеются дыры, разрывы или разрезы после обезжировки, их необходимо зашить, так как при правке и сушке они будут неминуемо увеличиваться. Зашивают шкурку с внутренней стороны, аккуратно соединя разошедшиеся края. Не следует оставлять на внутренней стороне вылезающие из шва волосы. Шов делается тонким, стежки не должны быть частыми.

Если волос при обезжировке сильно испачкался жиром, шкурку следует хорошо протереть опилками, смоченными в бензине или в другой растворяющей жир жидкости. Опилки должны быть чистыми от деревьев лиственных пород (опилки хвойных деревьев часто содержат смолу).

Одновременно производится очистка волосяного покрова от крови, смолы и других загрязняющих его веществ. Запекшаяся кровь удаляется тряпкой, смоченной теплой (но не горячей) водой; смола растворяется скипидаром.

Сваленый и склеившийся волосяной покров следует осторожно разобрать руками с помощью спицы или шила и слегка расчесать шкурку для придания волосу нормального положения и удаления посторонних частиц (репьев и т. п.).

Правка шкурок

Обработав таким образом снятые шкурки, необходимо придать им стандартную форму, соответственно виду зверя и способу съёмки шкурки. Для того чтобы шкурка не потеряла в дальнейшем своих товарных качеств, её натягивают на правилку и подвергают сушке.

Необходимо знать, что шкурки нельзя сушить при температурах выше 30—35°, а также на солнце или на жарко истопленной печи. При высоких температурах мездра становится ломкой — горелой, так как изменяются свойства составляющих мездру коллогеновых волокон, которые превращаются в желатину.

Нельзя также сушить шкурки и при низких температурах — на морозе. Мездра при этом становится рыхлой и менее прочной. Это происходит потому, что вода, которая составляет 60—75% веса шкурки, замерзая, расширяется и разрыхляет коллогеновые волокна.

Кроме того, нельзя сушить шкурки в сырых, плохо проветриваемых помещениях, так как в этом случае в шкурке могут начаться гнилостные процессы.

Для обеспечения правильной, равномерной сушки пушнины, при которой не оставалось бы непросохших мест, а также для придания шкурке необходимой формы, без складок, применяются различные правилки.

Правилки различных типов и размеров применяются соответственно видам пушнины, способам её съёмки, требованиям стандартов и местным условиям.

Для правки шкурок, снятых трубкой, используются клинообразные раздвижные и вильчатые правилки.

Наиболее проста клинообразная дощатая правилка, представляющая собой доску клиновидной формы со стесанными краями. В зависимости от вида и размера зверя пользуются клинообразными правилками 8 различных номеров, размеры которых указаны в следующей таблице:

Номера правилок	№1	№2	№3	№4	№5	№6	№7	№8
Длина, см	125	100	80	60	70	80	75	70
Ширина в основании, см	17,5	16,0	19,0	15,0	9,5	7,0	6,3	6,0

Правилки № 1 используют для правки шкурок лисицы, песца, шакала, рыси, россомахи и енотовидной собаки; правилки № 2 применяются для правки шкурок зайца и более мелких из перечисленных зверей; на правилках № 3 и 4 правят шкурки кроликов, диких кошек, а более мелкие номера правилок используются для правки шкурок куницы, хоря и норки.

Надетую на правилку шкурку следует прежде всего расправить так, чтобы она располагалась на правилке симметрично, чтобы хребет, уши, глаза и хвост были на одной стороне правилки, а рот, передние и задние лапки, грудь и живот — на другой стороне. Кроме того, важно, чтобы на шкурке не было складок. Для этого её разглаживают одной рукой, а другой слегка натягивают на доску и в таком виде закрепляют гвоздями. Чтобы шкурка лучше и быстрее просохла, а также легче снималась с правилки, необходимо между натянутой шкуркой и доской вставить длинные прутья. Если шкурка небольшая, то таких прутьев толщиной с карандаш достаточно по одному с каждой стороны правилки. Если же зверь большой, то количество прутьев можно увеличить до 5—6 с каждой стороны.

После того как шкурка высохла, необходимо сначала вытянуть прутья, затем гвозди, фиксирующее положение шкурки на правилке, а затем, надавливая на ребра доски, снять шкурку.

Клинообразные правилки прочны и очень просты в изготовлении; но иногда они неудобны из-за их значительной тяжести и неизменной ширины каждой из них. Поэтому наряду с ними применяются также вильчатые и раздвижные правилки (см. рис. 2).

Вильчатые правилки представляют собой две упругие планки, соединенные под углом около