

Живописная Россия

Том VII

**Москва
«Книга по Требованию»**

УДК 93
ББК 63.3
Ж66

Ж66 Живописная Россия: Том VII / – М.: Книга по Требованию, 2013. – 414 с.

ISBN 978-5-458-14306-6

Живописная Россия: отечество наше в его земельном, историческом, племенном, экономическом и бытовом значении. Под общей редакцией П. П. Семенова. Том 7: Центральная Черноземная и Донско-каспийская степная области. Часть 2. Донско-каспийская степная область. Санкт-Петербург, типография Товарищества М.О. Вольф, 1899 год.

ISBN 978-5-458-14306-6

© Издание на русском языке, оформление
«YOYO Media», 2013
© Издание на русском языке, оцифровка,
«Книга по Требованию», 2013

Эта книга является репринтом оригинала, который мы создали специально для Вас, используя запатентованные технологии производства репринтных книг и печати по требованию.

Сначала мы отсканировали каждую страницу оригинала этой редкой книги на профессиональном оборудовании. Затем с помощью специально разработанных программ мы произвели очистку изображения от пятен, клякс, перегибов и попытались отбелить и выровнять каждую страницу книги. К сожалению, некоторые страницы нельзя вернуть в изначальное состояние, и если их было трудно читать в оригинале, то даже при цифровой реставрации их невозможно улучшить.

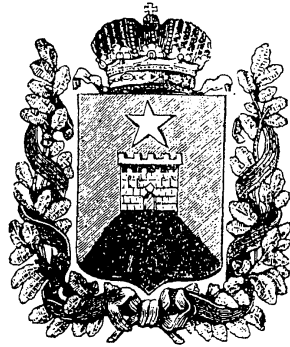
Разумеется, автоматизированная программная обработка репринтных книг – не самое лучшее решение для восстановления текста в его первоизданном виде, однако, наша цель – вернуть читателю точную копию книги, которой может быть несколько веков.

Поэтому мы предупреждаем о возможных погрешностях восстановленного репринтного издания. В издании могут отсутствовать одна или несколько страниц текста, могут встретиться невыводимые пятна и кляксы, надписи на полях или подчеркивания в тексте, нечитаемые фрагменты текста или загибы страниц. Покупать или не покупать подобные издания – решать Вам, мы же делаем все возможное, чтобы редкие и ценные книги, еще недавно утраченные и несправедливо забытые, вновь стали доступными для всех читателей.

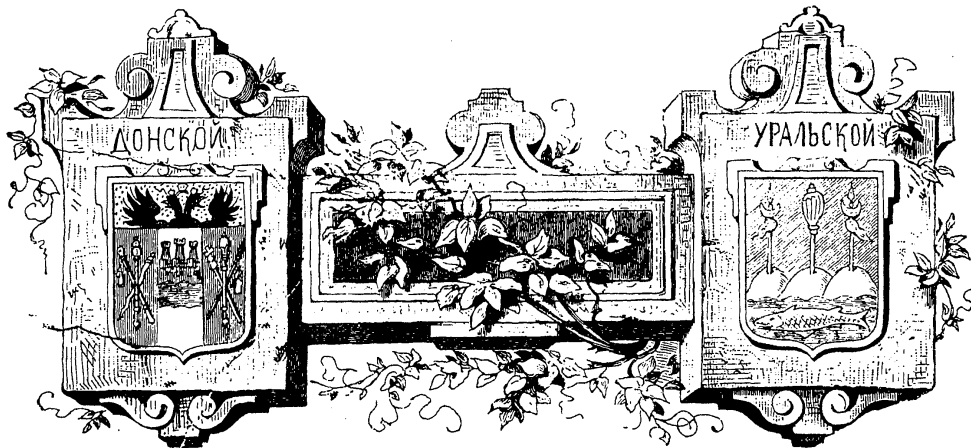
ДОНСКО-КАСПІЙСКАЯ
СТЕПНАЯ ОБЛАСТЬ

Область Донская, губерніи: Ставропольская и Астрахан-
ская и область Уральская съ Каспійскимъ моремъ.

СТАВРОПОЛЬ.



АСТРАХАНЬ.



Гербы губерній и областей

ОЧЕРКЪ I.

ФИЗИЧЕСКОЕ СТРОЕНИЕ, ПОЧВА И СЕЛЬСКОЕ ХОЗЯЙСТВО ДОНСКОЙ ОБЛАСТИ.

Донъ и его притоки: Хоперь, Медвѣдица и Донецъ.—Явленія, замѣчаемыя при возвышеніи весеннихъ водъ Дона.—Землеугодіе Донской Области.—Промыслы.—Донское Винодѣліе.—Ужеселеніе.—Скотоводство.—Пути сбыта хлѣба.—Что передаетъ Волга Дону.—Рыбные промыслы.—Добыча соли.



*Блещу среди полей широкихъ,
Вонь отъ лютяся!... Здравствуй, Донъ!
Отъ степей твоихъ далекихъ
Я привезъ тебѣ поклонъ...
Отдохнувъ отъ злой погоды,
Узя родину свою,
Пьютъ уже донскіе кони
Арчацкую струю.
Приготовь же, Донъ заветный,
Для наѣдниковъ лютыхъ
Сокъ кувучий, искрометный
Виноградниковъ твоихъ.*

А. Пушкинъ.

ОЛЪШАЯ часть путешественниковъ, проѣзжающихъ по Войску Донскому, наблюдаютъ этотъ край или изъ окна вагона Козлово-Воронежско-Ростовской желѣзной дороги, или же съ палубы парохода, плавающего по Дону между Калачомъ и Ростовомъ, и потому могутъ составить себѣ весьма недостаточное понятіе о характерѣ донской земли, о выдающихся мѣстностяхъ края и, наконецъ, о самомъ Донѣ. Въ первомъ случаѣ мимо окна вагона мелькаетъ, почти на всемъ пути, однообразная, голая и скучная степь, гдѣ глазу не на чемъ остановиться, и только приближеніе къ „антрацитному царству“, къ станціи Шахтной, а оттуда къ Повочернаску и къ самому берегу Дона даетъ возможность догадаться, что и на Дону есть какая-то жизнь, а мѣстами—нѣтъ недостатка и въ разнообразіи видовъ, въ нѣкоторой картинности.

Во второмъ случаѣ, пассажиръ, наблюдающій Подонье съ палубы парохода, тоже остается неудовлетвореннымъ: и тамъ мало картинности, изломовъ въ очертаніяхъ береговъ, мало зелени, мало тѣхъ капризовъ природы, которые такъ всегда тѣшатъ и взоръ и фантазію человѣка.

Но то, что видно изъ окна вагона и съ палубы парохода—это еще не все, что имѣетъ Донъ. Выше Калача берега его разнообразнѣе; тамъ впадаютъ въ него Медвѣдица и Хоперь,—а мѣстность, орошаемая этими рѣками, представляетъ не мало интереса. Да и самый Донъ—

собственно среднее Подонье, отъ границъ Воронежской губерніи до Калача—въ той части значительно оживленъ. Вы встрѣтите тамъ и высокія, красивыя горы, нависшія надъ рѣкою, и живописно посаженныя на полугорьяхъ и въ ложбинахъ станицы, и разнообразіе лѣса и другой растительности. И у Дона, какъ и у Волги, низовья дѣйствительно скучноваты. Плывя по этимъ рѣкамъ, вы постоянно будете вспоминать Рейнъ и Дунай, и сравненіе всегда будетъ не къ выгудѣ нашихъ рѣкъ. Но верховья Волги отъ Балахны до Углича, какъ и Донъ къ границамъ Воронежской губерніи и къ Задонску, покажутъ вамъ не одну мѣстность, которая надолго останется въ вашей памяти.

Изученіе Дона и его физическаго характера началось еще такъ недавно. Донъ вообще былъ заброшенъ, тогда какъ Волгѣ въ этомъ отношеніи гораздо болѣе посчастливилось. Только въ послѣднее время стали обращать вниманіе и на Донъ.

Донъ въ предѣлахъ Войска Донскаго бываетъ судоходенъ въ продолженіе болѣе чѣмъ восьми мѣсяцевъ въ году и, такимъ образомъ, въ этомъ отношеніи представляетъ значительныя удобства. У Калача, по девятилѣтнимъ наблюденіямъ, онъ постоянно вскрывался отъ льда въ мартѣ. Впрочемъ, въ низовьяхъ, онъ иногда вскрывается отъ льда и замерзаетъ по четыре раза въ годъ, что происходитъ вслѣдствіе сильныхъ южныхъ вѣтровъ, возвышающихъ горизонтъ воды и взламывающихъ ледъ.

Весной рѣка поднимается необыкновенно высоко, такъ что были годы, что весенняя вода стояла на $4\frac{1}{2}$ сажени надъ уровнемъ весеннихъ водъ; но что замѣчательно—въ низовьяхъ такой высокой воды не бываетъ, потому что тамъ она разливается вширь, иногда верстъ на десять.

Этими-то высокими водами и пользовался когда-то Петръ I, строившій флотъ въ Воронежѣ и съ весенними водами выводившій его въ море.

Явленія, замѣчаемыя при возвышеніи весеннихъ водъ Дона, представляютъ такія особенности, какихъ не замѣчаютъ на другихъ рѣкахъ Россіи. Такъ-какъ Донъ течетъ отъ сѣвера къ югу на протяженіи почти 10 градусовъ широты, и, конечно, таянне снѣговъ на сѣверѣ начинается позже чѣмъ на югѣ, то въ нижнихъ частяхъ рѣки половодье бываетъ два раза въ одну весну: первое половодье—при таянн снѣговъ въ бассейнѣ низовья рѣки, и это половодье извѣстно подъ именемъ „холодной“ или „казацкой“ воды.—„Съ какой водой ваши суда доплыли до Ростова?“—спрашиваютъ иногда промышленника.—„Съ казацкой, съ холодной“,—отвѣчаютъ на это.—„Ну, а наши караваны, надо полагать, придутъ ужъ съ русской водой?“ „Русской“ водой или „теплой“ называется та, которая является уже отъ второго таянны снѣговъ—въ верховьяхъ рѣки.

— Нынешней весной у насъ русской воды было больше, чѣмъ казацкой,—говорятъ въ томъ случаѣ, когда на сѣверѣ были большіе снѣга и дружное ихъ таянне.

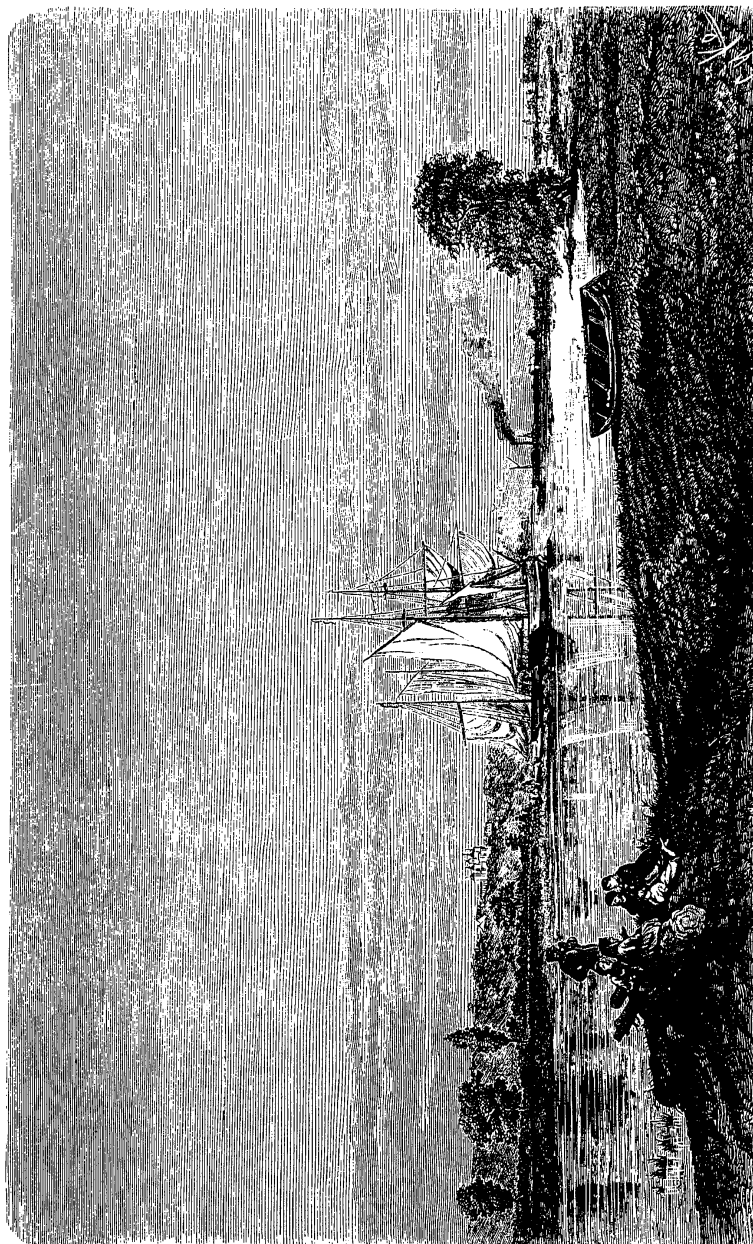
Но бываетъ иногда такъ, что таянне снѣговъ въ низовьяхъ почему-либо нѣсколько позамедлитса, а въ верховьяхъ ускорится, такъ что оба таянны почти совпадутъ; тогда возвышеніе весеннихъ водъ бываетъ особенно громадное.

— Нонѣ, братецъ ты мой, казакъ съ нашимъ братомъ, русскимъ, въ ладахъ, оттого намъ и вальготно—воды вдоволь,—говорятъ въ такую весну бурлаки.

При плаваніи по Дону невольно возникаетъ самъ собою вопросъ: почему Донъ называется „тихимъ“ и вполнѣ-ли онъ заслужилъ себѣ этотъ историческій эпитетъ, какъ Дунай—„синій“?

На этотъ вопросъ до нѣкоторой степени можно отвѣчать и наглядно: дѣйствительно, Донъ нельзя назвать „быстрымъ“, хотя въ нѣкоторыхъ мѣстахъ теченіе и бываетъ довольно сильное. Но научно этотъ вопросъ разрѣшается обстоятельнѣе. Такъ, по величинѣ уклона рѣки, находятъ, что на протяженіи 594 верстъ по фарватеру паденіе воды составляетъ 19 съ небольшимъ сажень, что даетъ среднее паденіе на версту только 0,032 саж. Махімумъ паденія

находятъ, на разстояніи 214 сажень, въ размѣрѣ 0,23 саж. на версту; minimum же паденія, встрѣчающійся на всемъ протяженіи рѣки очень часто, бываетъ такъ малъ, что, по словамъ



Видъ на Дону.—Картина профессора Латоріо.

наблюдателя, „не могъ быть даже открытъ нивелировкой“. Ясно, что Донъ вполне оправдываетъ названіе „тихаго“ *).

Живое сѣченіе рѣки подвержено значительнымъ колебаніямъ. Такъ, въ нѣкоторыхъ мѣстахъ, площадь живого сѣченія въ наибольшемъ предѣлѣ достигаетъ 350 квадр. саж.; въ дру-

*) Наименьшая скорость теченія Дона—0,18 саж. на фарватерѣ; не на фарватерѣ-же—ипогда *вообще нѣтъ теченія*.

гихъ мѣстахъ, въ наименьшемъ предѣлѣ — 45 кв. саж. Почти между этими-же предѣлами колеблется и ширина Дона: то она достигаетъ 250 саж. — ровно полуверсты, то суживается до 60 саж. Тѣмъ-же колебаніямъ подвержена и глубина рѣки: высшій ея предѣлъ—3 саж., низшій—0,3 саж.; но въ иныхъ мѣстахъ глубина Дона достигаетъ 5 и даже 10 саж., какъ это замѣчаютъ между станциями Кургальскою и Романовскою. Между этою разнообразною глубиною рѣки и величиною уклона наблюдатель замѣчаетъ строгую зависимость: такъ, въ той части рѣки, гдѣ болѣе пологій уклонъ, глубина замѣчается большая чѣмъ въ той, гдѣ уклонъ круче. И вотъ при этихъ-то крупныхъ уклонахъ встрѣчаются такъ-называемые „перекаты“ — мели, затрудняющія пароходство: въ этихъ мѣстахъ вода рѣки какъ-бы „перекатывается“ черезъ приподнятое дно. Такихъ „перекатовъ“ между Калачомъ и Маринскою станцією насчитываютъ 29.

Большая часть праваго берега Дона гориста; есть мѣста, гдѣ обрывы достигаютъ 30 саж. высоты—и эти-то мѣстности наиболѣе красивы. Въ тѣхъ мѣстахъ, гдѣ русло рѣки приближается къ этимъ крутымъ берегамъ и вода своимъ теченіемъ какъ-бы подрѣзываетъ берегъ, замѣчаются обвалы въ рѣку вывѣтрившихся скалъ известняка; а въ иныхъ мѣстахъ горы, что-называется „сползаютъ“ въ Донъ и иногда уносятъ съ собою въ рѣку части селеній, расположенныхъ у берега.

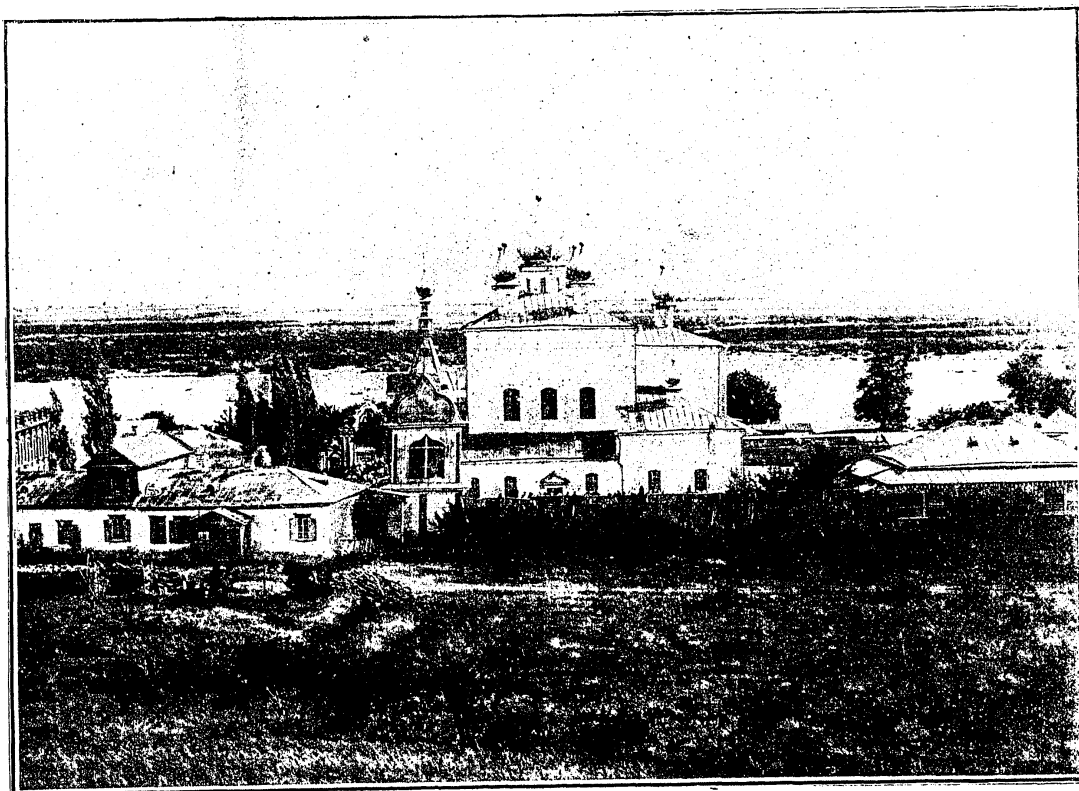
До послѣдняго времени выше Усть-Медвѣдицкой станицы, недалеко отъ монастыря, стояла небольшая часовня, наполненная человѣческими костями. Часовня эта находится у Самага Дона, а надъ ней, немного отступя, возвышается обрывистый берегъ, сажень въ 30 высоты. Этогъ-то берегъ, т.-е. ближайшая къ Дону часть горы, говорятъ, сползла когда-то въ Донъ и частью увлекла съ собою въ рѣку, частью разрушила находившійся на склонѣ этой горы женскій монастырь. Человѣческія кости, сохраняющіяся въ поминутой часовнѣ,—это кости черницъ, погибшихъ во время „сползанія“ въ Донъ горы, находимыя доселѣ послѣ весеннихъ размывовъ берега.

Кромѣ эпитета „тихаго“, Дону слѣдовало-бы придать еще эпитетъ „непостояннаго“. Дѣйствительно, „непостоянство“ его въ своемъ теченіи поразительно. Наблюдая за нимъ въ теченіе нѣсколькихъ лѣтъ, г. Гамалинцкій замѣтилъ, что во время половодья, когда вся долина рѣки затоплена водою, главная струя теченія часто отклоняется отъ меженнаго русла, особенно въ тѣхъ мѣстахъ, гдѣ онъ образуетъ крутыя извилины, и при этомъ весьма часто прорываетъ въ долинѣ новыя ложбины, иногда такихъ размѣровъ, что являются новыя рукава. Въ это-то время нерѣдко мѣняется и самое русло Дона, особенно когда послѣ половодья въ главномъ руслѣ останутся или „карчи“ (подмытыя деревья или пни и корни), или затонувшее судно и заносится потомъ пескомъ и иломъ. Эти заносы совершаются такъ быстро, что достаточно бываетъ иногда одной „карчи“ („карши“ тоже) на днѣ рѣки, чтобы около нея сталъ тотчасъ-же складываться песокъ; затѣмъ немедленно образуется около „карчи“ „коса“ или „банка“, а „непостоянный“ Донъ прорываетъ себѣ новое русло въ ложбинѣ, съ которой воды его познакомились весной, въ половодье.

Въ предѣлахъ Донской области Донъ протекаетъ среди мѣстности, которую обыкновенно относятъ къ *степной, не черноземной полосѣ*. Но въ самыхъ долинахъ рѣкъ Дона, Хопра, Медвѣдицы находится слой весьма плодородной почвы, богатой перегноемъ и напоснымъ иломъ. Около этихъ-то рѣчныхъ долинъ и скучено большинство донского населенія; здѣсь-же больше замѣчается и жизни и разнообразія. Лѣсовъ по Дону вообще мало. Строительнаго лѣсу почти нѣтъ вовсе; а мѣстный дубнякъ, топольникъ, осина и ольха идутъ на мелкія хозяйственныя подѣлки:—сколотить „одѣръ“, т.-е. телѣгу, сдѣлать незамысловатый хлѣвушокъ, выстругать дровко для пики, вырѣзать таволожку для нагайки, снарядить борону, заплести плетень—вотъ на что идетъ мѣстный лѣсъ. Стрессовой-же лѣсъ, „горяничина“ и „шепной товаръ“—все это идетъ „изъ Россіи“.

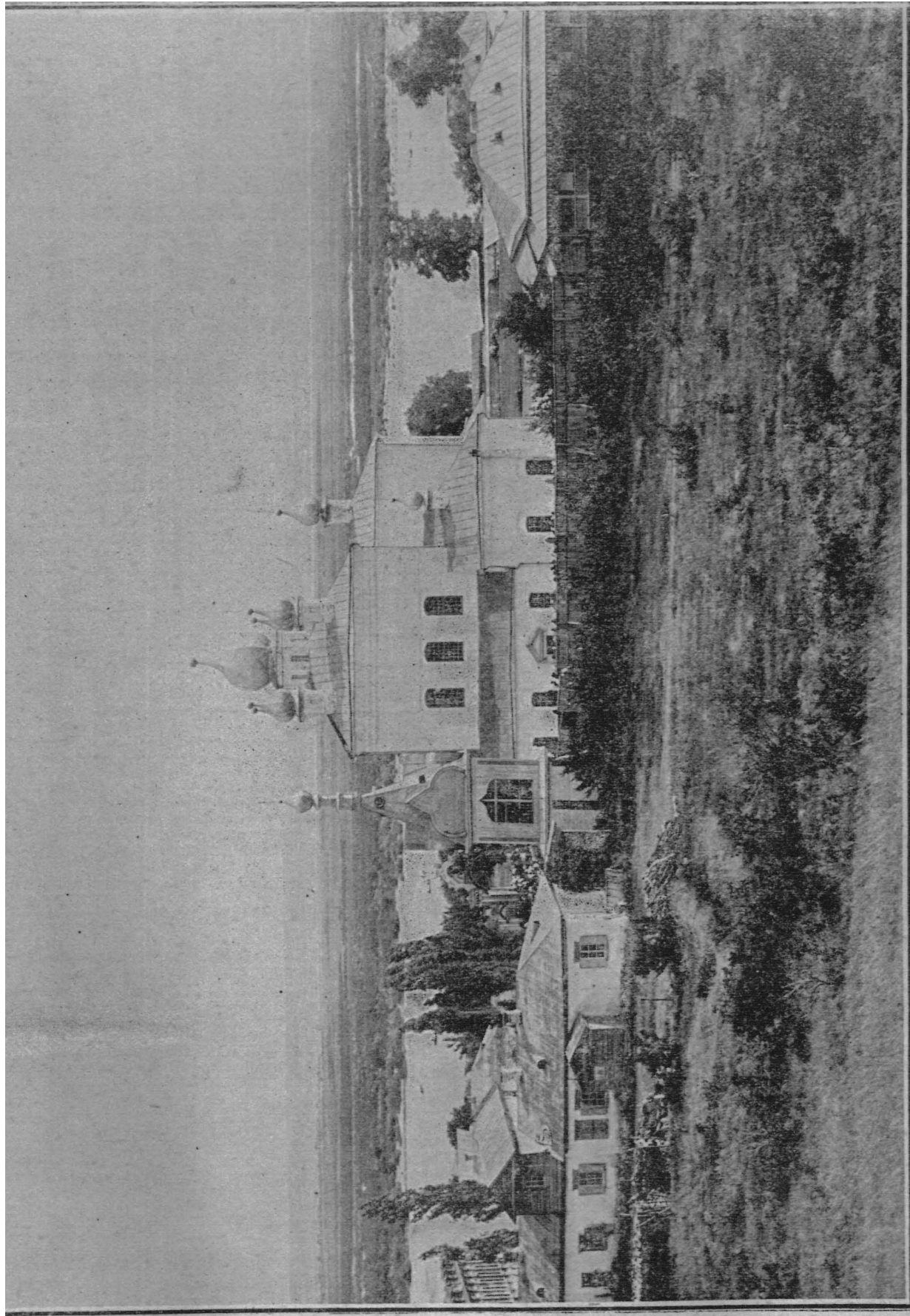
И въ степныхъ частяхъ Подоныя и въ прирѣчныхъ экономическое состояніе края довольно жалкое вообще. И земледѣліе и скотоводство на первичной ступени развитія; о другихъ промыслахъ и говорить нечего—ихъ почти нѣтъ совсѣмъ. Земледѣліе до сихъ поръ ведется безъ сѣвооборота и называется „вольнымъ“—это значитъ, что поднятая нивъ засѣвается разъ, засѣвается два раза, и такъ далѣе до истощенія, пока не перестаетъ совсѣмъ родить; тогда ее бросаютъ—земля „отдыхаетъ“, а вмѣсто нея начинаютъ истощать новую „цѣлинну“. Объ удобреніи, конечно, не можетъ быть и рѣчи.

Посѣвы пшеницы и проса занимаютъ первое мѣсто въ земледѣльческомъ промыслѣ Дона. Казакъ почти не знаетъ ржаного хлѣба, который на югѣ Россіи вообще рѣдокъ, и его ско-



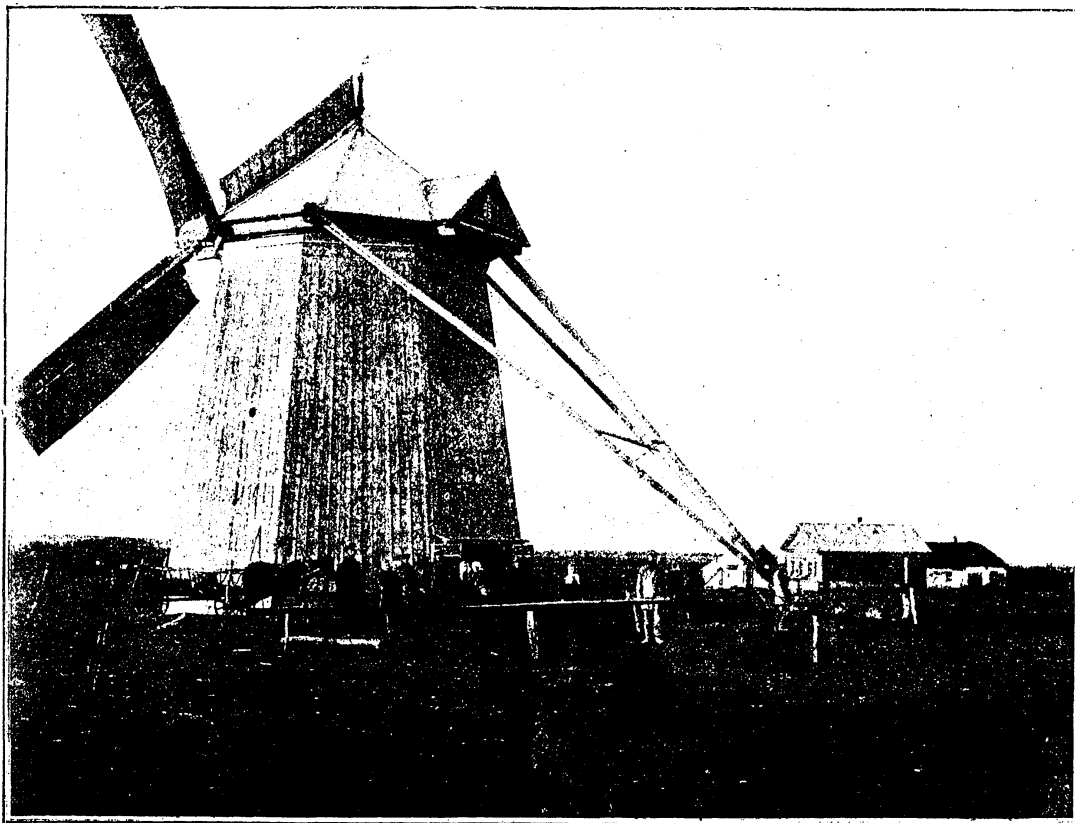
Усть-Медвѣдица. Видъ Кременскаго Вознесенскаго мужскаго монастыря (фотографія Е. В. Полякова).

рѣе знаютъ тамъ подъ именемъ „солдатскаго“ хлѣба, чѣмъ „чернаго“ или „ржаного“. Точно такъ-же казакъ на Дону не знаетъ гречневой каши, которой онъ предпочитаетъ пшеничную. Каша на Дону играетъ вообще видную роль, и что особенно бросается въ глаза новичку, такъ это то, что казаки почти всегда ѣдятъ рыбу не съ хлѣбомъ, а съ пшеничной кашей. Привычка эта, намъ кажется, имѣетъ историческую основу. Въ былыя времена казакъ, постоянно играя роль сторожевой собаки, не имѣлъ времени думать объ удобствахъ жизни. Отправляясь въ поле, на линію, въ сосѣдство къ ногаямъ, онъ иногда запасался сухарями, если они были готовы, а чаще—гарлицемъ или пудовкой пшена да котелкомъ для варки каши. Каца какъ для донскаго и запорожскаго казака, такъ теперь для чумака и бурлака,—мать родная: „каша—мать наша“. Каца у него была и первое, и послѣднее блюдо за столомъ; она у него—и горячее и холодное; она-же замѣняла и хлѣбъ. Неудивительно, если казаку удавалось въ походѣ,



Усть-Медвѣдица. Видъ Кременскаго Вознесенскаго мужскаго монастыря (фотографія Е. В. Полякова).

гдѣ-нибудь въ ближайшей рѣчкѣ или въ родномъ Донѣ, поймать рыбки или раковъ (а раковъ онъ ловилъ руками; рыбу-же, за неизмѣнимъ бредня или другихъ снастей, частенько добрые молодцы лавливали просто своими собственными штанами: снять съ себя казакъ штаны, благо—глушь, никто, кромѣ татарина не увидитъ,—сниметъ добрымъ дѣломъ штаны, а штаны у него всегда широчайшіе, какъ Черное море, перевяжетъ травкой штаны— вотъ у него и бредень, и верша, и сачокъ),—если, повторяемъ, казаку удавалось поймать рыбки, то онъ ее варилъ въ своемъ котелкѣ и кушалъ съ кашей, сваренной въ томъ-же или въ другомъ котелкѣ. Вотъ почему, мы полагаемъ, и до сихъ поръ казакъ традиціонно кушаетъ рыбу не съ хлѣбомъ, а съ кашей.



Сельская вѣтряная мельница близъ ст. Ракова Обл. Войска Донскаго (съ фотографіи).

Кромѣ пшеницы и проса на Донѣ сѣютъ овесъ и ячмень. Окрестности станицъ пестрѣютъ „бакчами“, засѣянными арбузомъ, дынею и тыквою, которую казаки называютъ „тыквою“ и очень любятъ. Они варятъ съ тыквою кашу, и „тыквинная“ каша считается лакомствомъ. Но все это культивируется казаками не для торговли, не на продажу, а для домашняго обихода. Истинный казакъ смотритъ на куплю и продажу какъ на что-то унижающее казачье достоинство: „кацапъ“, „музланъ“, однимъ словомъ, русскій можетъ и долженъ покупать и продавать, а казакъ унижаетъ себя этимъ. Пишущій это помнитъ еще такіе случаи изъ своего дѣтства. Обучаясь въ Усть-медвѣдицкомъ окружномъ училищѣ, я, бывало, на каникулы ѣздилъ домой, на Медвѣдицу. Если случай задерживалъ бывало иногда насъ на ночь или на кормежку лошадей, то и не думай искать въ станицѣ купить что-либо, хотя-бы молока или яицъ.—„Мы не хриstopродавцы, чтобъ свое добро продавать“, отвѣтитъ бывало казачка; за то подаритъ