

Б.В. Бессонов

**Поездка по Вологодской
губернии**

**К нефтяным ее богатствам на
реку Ухту**

**Москва
«Книга по Требованию»**

УДК 93
ББК 63.3
Б11

Б11 **Б.В. Бессонов**
Поездка по Вологодской губернии: К нефтяным ее богатствам на реку Ухту /
Б.В. Бессонов – М.: Книга по Требованию, 2021. – 204 с.

ISBN 978-5-458-12728-8

ISBN 978-5-458-12728-8

© Издание на русском языке, оформление
«YOYO Media», 2021

© Издание на русском языке, оцифровка,
«Книга по Требованию», 2021

Эта книга является репринтом оригинала, который мы создали специально для Вас, используя запатентованные технологии производства репринтных книг и печати по требованию.

Сначала мы отсканировали каждую страницу оригинала этой редкой книги на профессиональном оборудовании. Затем с помощью специально разработанных программ мы произвели очистку изображения от пятен, клякс, перегибов и попытались отбелить и выровнять каждую страницу книги. К сожалению, некоторые страницы нельзя вернуть в изначальное состояние, и если их было трудно читать в оригинале, то даже при цифровой реставрации их невозможно улучшить.

Разумеется, автоматизированная программная обработка репринтных книг – не самое лучшее решение для восстановления текста в его первоизданном виде, однако, наша цель – вернуть читателю точную копию книги, которой может быть несколько веков.

Поэтому мы предупреждаем о возможных погрешностях восстановленного репринтного издания. В издании могут отсутствовать одна или несколько страниц текста, могут встретиться невыводимые пятна и кляксы, надписи на полях или подчеркивания в тексте, нечитаемые фрагменты текста или загибы страниц. Покупать или не покупать подобные издания – решать Вам, мы же делаем все возможное, чтобы редкие и ценные книги, еще недавно утраченные и несправедливо забытые, вновь стали доступными для всех читателей.



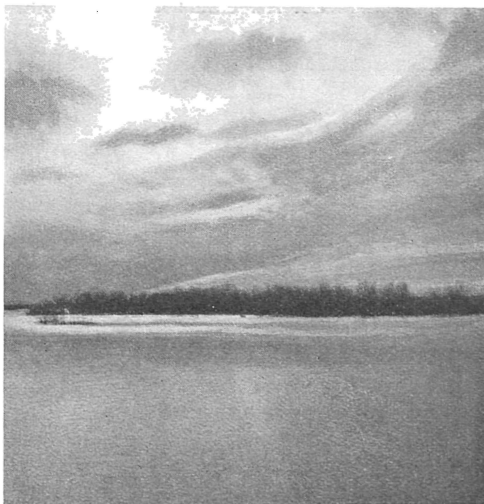
Серия Книжный Ренессанс

www.samizday.ru/reprint

ему доложили, что это тотъ самый костеръ, который они же раскладывали утромъ; тутъ же, будто бы, Петръ Великій и велѣлъ перекопать этотъ перешеекъ. Но, кажется, преданіе это не вѣрно: перешеекъ перекопанъ еще Іоанномъ Грознымъ въ то время, когда онъ старался осуществить свою идею о перенесеніи столицы въ Насонъ-городъ, т. е. въ теперешнюю Вологду. У этой перекопи расположено нѣсколько постоянныхъ дворовъ, построенныхъ особеннымъ образомъ—съ высоко расположеннымъ жильемъ и помѣщеніемъ для скотины, такъ какъ весной они снизу заливаются водой и какъ островки торчатъ изъ нея. Существованіе ихъ здѣсь въ совершенно безлюдной мѣстности объясняется тѣмъ, что зимой тутъ проходитъ трактъ, а во время покоса, когда всѣ эти заливные луга и озера кишатъ косцами, какъ муравьями муравейникъ, эти постоянные дворы къ вечеру бывають прямо набиты народомъ и торгуютъ очень бойко.

Съ рѣки сталъ подниматься туманъ и мы безъ всякой надежды на хорошую погоду отправились въ каюты; но когда встали на другой день утромъ, яркое солнце съ безоблачнаго неба заливало своимъ свѣтомъ и рѣку, и берега, и голые еще то лиловые, то красные лѣса и только остатки ночного тумана прядями уходятъ назадъ; мы ѣдемъ прямо на солнце и вода передъ нами серебрится и сверкаетъ.

Какъ оказалось, мы ночью часа 4 простояли изъ-за тумана, да еще утромъ брали дрова, такъ что идемъ медленнѣе, чѣмъ рассчитывали, но все-таки мы успѣли за ночь уйти изъ мѣстности ненаселенной и безлюдной и теперь ѣдемъ среди береговъ, покрытыхъ деревьями и селами. Вездѣ видны лѣса, во многихъ мѣстахъ сложены заготовленные дрова. Обиліе лѣса замѣтно и въ постройкахъ—крыши почти всѣ тесовыя. Мѣстность оживленная—много сель, деревень, на рѣкѣ тоже замѣтна жизнь: оригинальной формы долбленныя лодочки нерѣдко попадаются навстрѣчу, поровняются съ пароходомъ и потомъ долго покачиваются назадъ на поднятыхъ имъ волнахъ; на лодкахъ видны сѣти, разная рыболовная снасть:



Сліаніе Вологды и Сухони.

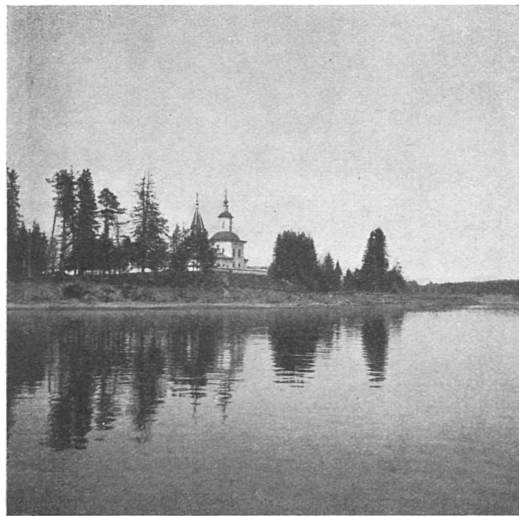
теперь самое горячее время для рыболововъ, рыба лучше всего идетъ сейчасъ же послѣ того, какъ пройдетъ первая весенняя мутность воды. Отъ парохода срываются впереди массы утокъ и стаями перелетываютъ все дальше и дальше. Кое-гдѣ видны на берегахъ строящіяся баржи; лѣсъ подходитъ къ самому берегу, большою частью соснякъ.

Не доѣзжая до Тотьмы верстъ 7, красиво вытянулся на Сухонѣ большой длинный „Дѣдовъ островъ“ съ церковью и находящейся на немъ низшею лѣсною школой вѣдомства государственныхъ имуществъ.

Въ 2 часа подходимъ къ Тотьмѣ; она расположена на лѣвомъ берегу Сухоны и мы еще издали любовались картиной красиво раскинувшагося города съ его бѣлѣющими на солнцѣ семью церквами, восьмая видна на другомъ берегу. На краю города видно большое зданіе ремесленного училища. При ближайшемъ знакомствѣ Тотьма оказы-



Р. Сухона въ 50 в. передъ Тотьмой.



Дѣдовъ островъ.

вается очень красивою, полною зелени, садовъ и палисадниковъ; раскинулась она вдоль рѣки на довольно высокомъ берегу, перерѣзанномъ нѣсколькими оврагами и это-то расположеніе, а также обиліе зелени и придаетъ ей красоту. По самому краю берега разбитъ бульварчикъ, съ котораго открывается широкой видъ на уходящую вдаль среди лѣсовъ Сухону и на противоположный берегъ. И на бульварчикѣ и у подножія его около при-

стани собралось много народа, въ ожиданіи прибытія губернатора, и оживленныя кучки его, и освѣщенный яркимъ весеннимъ солнцемъ видъ производятъ веселое впечатлѣніе, несмотря даже на то, что, благодаря поздней веснѣ, деревья еще совершенно голы. Немало пріятному впечатлѣнію способствуетъ песчаный грунтъ города, вслѣдствіе чего послѣ вчерашняго дождливаго дня въ Тотмѣ сухо, какъ среди лѣта.

Посѣтили соборъ, монастырь, расположенный въ 1,5 верстѣ отъ города, и ремесленное училище. Тотемскій соборъ возвышается на



Г. Тотма.

самомъ берегу Сухоны на томъ мѣстѣ, гдѣ въ древности былъ „Острогъ“ или укрѣпленіе. Въ настоящемъ своемъ видѣ соборъ построенъ весьма недавно—въ 1822 году, а въ 1860-тыхъ годахъ къ тому же совершенно перестроенъ такъ, что о древности его нѣтъ и помину. Спасо-Суморинъ монастырь основанъ преподобнымъ Феодосіемъ въ 1554 году. Въ немъ и покоятся мощи преподобнаго Феодосія.

Снаружи монастырь представляетъ очень красивый видъ своими оригинальными постройками, красиво поднимающимися изъ-за толстыхъ каменныхъ стѣнъ.

О ремесленномъ училищѣ стоитъ сказать нѣсколько словъ: училище это устроено, оборудовано и поддерживается на средства уроженца Тотмы г. Токарева; цѣль его съ одной стороны дать возможность крестьянскимъ мальчикамъ и дѣвочкамъ изучить какое-нибудь ремесло и



Тотма въ 12 ч. ночи.

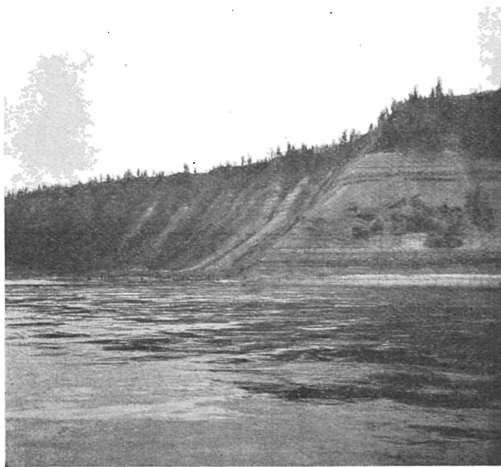
заработывать имъ кусокъ хлѣба, а съ другой—снабдить умѣющими ремесленниками крайне бѣдный въ этомъ отношеніи край. Направленіе обученія ремесламъ таково, что въ училищѣ можно видѣть и выдѣлку колесъ для телѣгъ, и тонкую рѣзбу вещей изъ дерева, и окраску тарантасовъ, и живопись масляными красками, и рисованіе акварелью; никакой работой тутъ не гнушаются и къ какой кто изъ учениковъ оказывается склоннымъ и способнымъ, въ той и можетъ упражняться и совершенствоваться. Для всѣхъ учениковъ обязательно рисованіе, чтобы будущій ремесленникъ не былъ только рутиннымъ работникомъ по лекалу, но могъ бы работать и по данному рисунку и по своей композиціи и постановка этого предмета въ училищѣ не можетъ не обратить на себя вниманія посѣтителя: приходится удивляться работамъ учениковъ, попавшихъ въ рисовальный классъ прямо изъ деревни и черезъ годъ уже ловко владѣющихъ кистью и очень удачно справляющихся съ красками. Весьма интересны тѣ композиціи, которыя дѣлаютъ на заданную тему ученики старшихъ классовъ; въ нихъ проглядываетъ самобытность и индивидуальность каждаго работающаго, видно, что обученіе не сводится здѣсь къ точному рисованію съ оригинальчиковъ да вырисовыванію въ тетрадкахъ кружковъ и линеечекъ, а напротивъ, тутъ сѣумѣли рисованіемъ заинтересовать учащихся и каждому даютъ свободу идти своей дорогой, лишь наблюдая за направленіемъ, намѣчая его и не давая сбиваться въ сторону. При школѣ имѣется музей изъ произведеній учениковъ по разнымъ отраслямъ: тутъ и жестяныя издѣлія, и очень изящныя рѣзныя вещи, и такъ модныя теперь рѣзныя съ раскраской, и живописныя, и мебель, и пр., а кромѣ этого въ музеѣ, какъ образчики для выработки пониманія стиля, собрано довольно много русскихъ старинныхъ вещей и матерій, среди которыхъ обращаетъ на себя невольное вниманіе чрезвычайно искусно вышитый кокошникъ съ двуглавымъ орломъ наверху. Вѣроятно, вещь имѣющая историческое значеніе. Въ общемъ школа производитъ отрадное впечатлѣніе: видно, что лица ея завѣдывающія вкладываютъ въ свой трудъ много любви къ дѣлу, не ограничиваясь только отбываніемъ своихъ обязанностей, стараются заинтересовать учениковъ работою и этого достигаютъ. Приятности впечатлѣнія способствуетъ не мало и мѣсто, занимаемое школой—на высокомъ берегу съ широкимъ видомъ на Сухону и безконечную даль противоположнаго берега, а также и самое зданіе, которое сдѣлало бы честь и не такому городу, какъ Тотма.

Тотма изъ уѣздныхъ городовъ Вологодской губерніи занимаетъ не послѣднее мѣсто и по положенію своему всего въ 160 верстахъ отъ губернскаго города и по количеству жителей, которыхъ въ ней 5.000. Ея уѣздъ заключаетъ въ себѣ 20.488 кв. вер. съ 150 т. жителей и почти правильно дѣлится пополамъ перерѣзывающей его Сухоной; въ общемъ вся площадь уѣзда представляетъ собою равнину съ большимъ

количеством лѣсовъ и болотъ на глинистой почвѣ, переходящей въ восточной части уѣзда въ песчаную. Условія климатическія и почвенныя дѣлаютъ этотъ уѣздъ земледѣльческимъ и тотемскій ленъ имѣетъ прочно установившуюся репутацію, но въ сѣверной части жители съ земледѣлія центръ тяжести своей работы переносятъ уже на лѣсные промыслы, рыболовство и т. п.

Недалеко отъ Тотьмы, верстахъ въ 40, въ селѣ Леденгскомъ по р. Леденгѣ находятся солеваренные заводы, вырабатывающіе соль, въ большей части для мѣстнаго употребленія, но постановка дѣла на этихъ заводахъ такова, что весь этотъ промыселъ неуклонно идетъ къ полнѣйшему упадку: крестьяне, предоставленные сами себѣ, вести дѣло безусловно не могутъ, взятыя же за это дѣло со стороны положительно некому. Чувствуя свое безсиліе, они обращались въ старыя еще времена къ губернатору съ просьбою назначить имъ чиновника, который велъ бы все заводское хозяйство, но просьба ихъ осталась втунѣ; одно время взялся было за него мѣстный земскій начальникъ и дѣла завода пошли къ улучшенію, но это продолжалось недолго, и теперь Леденгскіе крестьяне, у которыхъ и всѣ средства къ существованію заключаются въ заводѣ, находятся въ критическомъ положеніи.

Ознакомившись достаточно съ Тотьмой, вечеромъ мы отправляемся далѣе внизъ по Сухонѣ, направляясь къ слѣдующей нашей остановкѣ— Устюгу. Весенней прибылой воды много и уровень ея дѣлаетъ рѣку очень полноводной и широкой, такъ что, глядя сейчасъ на нее широкую и глубокую, совершенно не вѣрится, что лѣтомъ тутъ и маленькіе пароходы проходятъ съ большимъ трудомъ, а большіе прямо перестаютъ ходить выше Устюга. Вечеръ тихій, рѣка, несмотря на быстрое теченіе, гладка какъ зеркало и придвинувшіеся къ самой водѣ еловые лѣса зубчатой стѣной отражаются въ потемнѣвшей ея поверхности.



„Опоки“ на Сухонѣ.

Всякому ѣдущему внизъ по Сухонѣ уже извѣстно объ „опокахъ“; такъ называется мѣстность, гдѣ она между Тотьмой и Устюгомъ те-

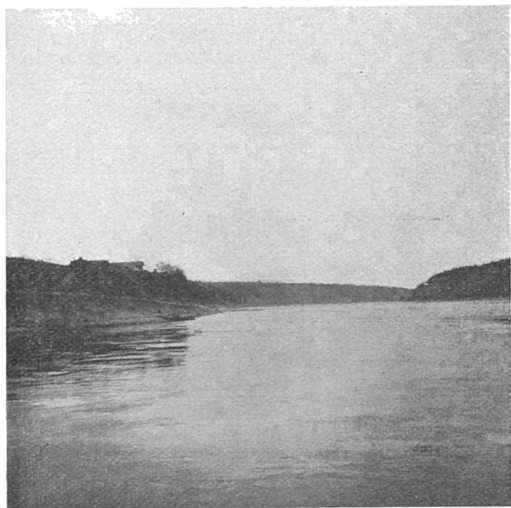
четь, прорѣзывая довольно высокій горный кряжъ. Мѣстность эта славится живописностью своихъ видовъ, но мы проходимъ ихъ въ пасмурное дождливое утро, съ низкими быстро несущимися тяжелыми облаками, изъ которыхъ сѣется мелкій надоедливый дождь и благодаря этому впечатлѣнїе отъ опокъ получается не такое сильное, какъ ожидалось.

Почти отвѣсныя стѣны береговъ съ разноцвѣтными на нихъ слоями глины и известняковъ прерываются кое-гдѣ долинами и оврагами; кое-гдѣ горы отходятъ отъ берега и тогда до нихъ раскидывается покрытая то лѣсомъ, то полями площадь съ ютящимися на ней деревушками и селами, то на самомъ гребнѣ горы протянется деревенька, а тамъ опять горы подступятъ къ самой рѣкѣ и оборвутся

На Сухонѣ.



въ нее почти отвѣсными пестрыми стѣнами. Кое-гдѣ на отвѣсныхъ берегахъ видны пятна алебаstra, и ярко бѣлѣютъ они на общемъ темномъ фонѣ дождливаго весенняго дня. Между горами глубокая узкая долины, заросшія сплошнымъ лѣсомъ, всползающимъ по скатамъ до самыхъ вершинъ. Большое сходство съ берегами Волги, но въ гораздо меньшемъ масштабѣ. Еще голый, темный, почти черный, благодаря дождю, лѣсъ, избы съ насквозь пропитанными сыростью кры-



Р. Сухона.

шами, все мокро, слезится и впечатлѣніе красоты береговъ сильно понижается.

Сухона въ этомъ мѣстѣ имѣетъ много подводныхъ камней и вообще довольно мелка, такъ что это-то мѣсто во время спада воды и составляетъ главное препятствіе для пароходнаго по ней сообщенія. Въ такихъ высокихъ берегахъ и бѣжить Сухона до самаго Устюга и характеръ горъ остается на всемъ этомъ пространствѣ тотъ же самый.

Кое-гдѣ по берегамъ то въ глубокихъ оврагахъ, а то просто подъ берегомъ видны съ парохода остатки залежавшагося грязнаго снѣга, изъ-подъ котораго протянулись до самой рѣки темныя полосы сбѣгающей воды.

Начинаетъ понемногу разяснивать и тучи уже не ползутъ сплошною массою, а разорвались и между ними видно голубое небо, наконецъ выглянуло солнце и далеко впереди сталъ вырисовываться Устюгъ; масса бѣлыхъ церквей съ сіяющими куполами и крестами производитъ впечатлѣніе похожее на то, какое испытываешь всегда, когда, подѣзжая, увидишь старинный русскій городъ, — да Устюгъ и есть таковой; и въ немъ и въ его

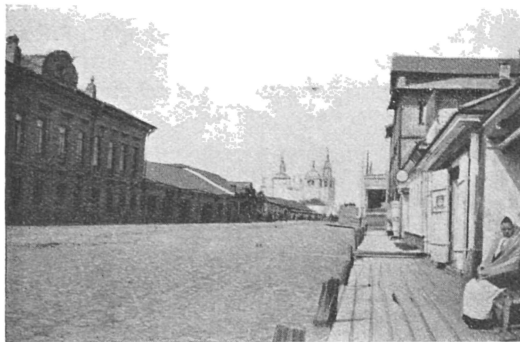


Г. Устюгъ.

уѣздѣ очень много памятниковъ старины, такъ много, что даже образовался здѣсь цѣлый промыселъ скупки старинныхъ вещей и отправки ихъ въ столицы и даже за границу. Основанъ онъ очень давно и годъ его основанія теряется во мракѣ вѣковъ, но въ 1192 году онъ уже существовалъ и въ лѣтописи есть указаніе, что въ этотъ несчастный для Устюга годъ „татары казанскіе пришли на градъ Устюгъ и градъ лествію взяли и разорили“. Городъ растянулся по берегу Сухоны очень длинно, но не широко; вдоль всего берега во избѣжаніе подмыва весенней водой, которая здѣсь съ страшною стремительностью бьетъ въ заворачивающійся дугою берегъ, устроена оригинальная набережная изъ двухъ слоевъ бревенъ сперва горизонтальнаго и наружу вертикальнаго, изцапаннаго и избитаго льдомъ. Параллельно набережной идутъ вдоль города двѣ хорошія улицы; между ними нѣсколько по-

перечныхъ, упирающихся въ какой-то оврагъ съ текущей по немъ рѣчкой, а за нимъ осталъная часть города съ женскимъ Иоанно-Предтеченскимъ монастыремъ.

На самомъ берегу возвышается соборъ, въ которомъ покоятся мощи Св. Прокопія и Іоанна, построенный 600 лѣтъ назадъ. На дворѣ собора лежитъ на особой колонкѣ съ надписями камень, перенесенный съ того мѣста въ 16 верстахъ отъ города,



Главная улица въ г. Устюгѣ.

гдѣ, по преданію, выпалъ каменный дождь, долженствовавшій разрушить городъ, но предотвращенный молитвами Св. Прокопія, а въ соборѣ у раки Св. Прокопія стоитъ чаша съ водой, сдѣланная, какъ гласить надпись на ней, изъ такого же камня, упавшаго съ неба. Хотя паденіе громаднаго количества аэролитовъ около Устюга фактъ и не подлежащій сомнѣнію, но также не подлежитъ сомнѣнію и то, что и камень на дворѣ собора, и матеріалъ, изъ котораго сдѣлана чаша въ соборѣ, отнюдь не метеорнаго происхожденія, а простой гранитъ, и очень жаль, что онъ попалъ сюда подъ видомъ метеорнаго камня, такъ какъ, вѣроятно, на мѣстѣ можно бы было найти и дѣйствительно метеориты. Въ соборѣ интересенъ, какъ памятникъ старины, пожертвованный еще Строгановыми образъ преподобнаго Прокопія, вышитый на платѣ удивительно тонко и искусно шелками, канителью и жемчугомъ. Въ общемъ соборъ не даетъ впечатлѣнія особой старины, есть нѣсколько старинныхъ иконъ, но того чувства, какое испытываетъ человѣкъ, зашедшій въ московскіе кремлевскіе соборы или въ Сольвычегодскій, гдѣ все имѣетъ свою исторію и на всемъ лежитъ



Соборъ въ Устюгѣ.

отпечатокъ историческаго значенія, Устюгскій соборъ не производитъ, чему много способствуетъ и то, что онъ въ недавнее время разстроены, и эта прибавка уже не носитъ на себѣ ни малѣйшаго намека на старину. Да и весь соборъ кажется поновленъ не особенно давно.

Въ Устюгѣ есть два монастыря: мужской Михаило-Архангельскій и женскій Иоанно-Предтеченскій. Первый основанъ въ 1212 году монахомъ лежащаго на самой стрѣлкѣ слиянія Сухоны и Юга Троицко-Гледенскаго монастыря Киприаномъ еще въ то время, когда и самъ-то городъ Устюгъ находился на этой стрѣлкѣ. И Сухона, и Югъ въ полоую воду сильно подмывали берега такъ, что Устюжане находились постоянно въ страхѣ, что и весь городъ ихъ будетъ смытъ, почему и рѣшили перенести его на настоящее мѣсто. Троицко-Гледенскій монастырь существовалъ до 1842 года, когда вслѣдствіе того же опасенія подмыва былъ упраздненъ и приписанъ къ Михаило-Архангельскому, но опасенія оказались совершенно напрасными: Югъ измѣнилъ нѣсколько свое теченіе и теперь между опустѣвшимъ монастыремъ и берегомъ Юга раскинулись широкіе луга, кое-гдѣ покрытые кустарниками, сверкающіе на солнцѣ озерами и болотцами, представляющіе изъ себя великолѣпные покосы. Монастырь стоитъ пустой, живетъ тамъ только сторожъ, и служба въ храмѣ бываетъ только по праздникамъ, для чего и пріѣзжаетъ сюда изъ Устюга монахъ. Женскій монастырь основанъ тиуномъ татаринимъ Бугой, принявшимъ православіе по сонному видѣнію, въ XIII вѣкѣ. Въ мужскомъ монастырѣ отъ постройки вѣтъ стариною, въ особенности интересно крыльцо, ведущее въ помещеніе архіерея, женскій же монастырь по наружному своему виду не представляетъ собою ничего особеннаго. Церквей въ Устюгѣ очень много и ихъ бѣлыя колокольни и главы, сверкающія на солнцѣ то серебромъ, то золотомъ, придаютъ городу много красоты.



Крыльцо въ мужскомъ монастырѣ въ Устюгѣ.

Монастырь стоитъ пустой, живетъ тамъ только сторожъ, и служба въ храмѣ бываетъ только по праздникамъ, для чего и пріѣзжаетъ сюда изъ Устюга монахъ. Женскій монастырь основанъ тиуномъ татаринимъ Бугой, принявшимъ православіе по сонному видѣнію, въ XIII вѣкѣ. Въ мужскомъ монастырѣ отъ постройки вѣтъ стариною, въ особенности интересно крыльцо, ведущее въ помещеніе архіерея, женскій же монастырь по наружному своему виду не представляетъ собою ничего особеннаго. Церквей въ Устюгѣ очень много и ихъ бѣлыя колокольни и главы, сверкающія на солнцѣ то серебромъ, то золотомъ, придаютъ городу много красоты.

Имѣется въ городѣ и недурной общественный садъ, непремѣнная принадлежность всякаго города, въ иныхъ составляющій гордость горожанъ, въ иныхъ въ видѣ загаженнаго скотскаго выгона. Въ Устюгѣ садъ тѣнистый и густой, но, кажется, не въ достаточной мѣрѣ заботливо содержимый. Набережная, какъ я уже говорилъ, вся покрыта двойнымъ слоемъ бревенъ, въ защиту отъ весенняго льда и подмыва. Несмотря на то, что сегодня 6-ое мая, массы льда, нагроможденныя

разливомъ къ этимъ бревнамъ, сѣрыя и грязныя, до сихъ поръ лежать горами и медленно таютъ на солнцѣ; вода капаетъ съ верхнихъ льдинъ и искорками сверкаетъ въ солнечныхъ лучахъ.

Устюгъ безспорно лучшій изъ всѣхъ уѣздныхъ городовъ Вологодской губерніи, онъ занимаетъ самый центръ ея и по праву ему бы и слѣдовало быть губернскимъ городомъ, а не Вологдѣ, расположенной на самомъ краю колоссальнаго района, центромъ котораго ей поневоля приходится быть.

Нынѣшній день 6-го мая этотъ старинный городъ какъ бы и становится центромъ губерніи. Торжественно празднуется въ немъ царскій день. Его длинныя, красивыя, хорошо вымощенныя улицы всѣ разукрашены флагами; колокольный звонъ несется съ его многочисленныхъ колоколенъ, густо гудитъ огромный соборный колоколъ и аккордъ этого звона стелется надъ широко разлившейся искрящейся на солнцѣ рѣкой.

Вездѣ толпы народа, спѣшащаго въ соборъ на архіерейское служеніе мѣстнаго викарія въ присутствіи губернатора,—случай, въ жизни города встрѣчающійся въ первый разъ. Противъ собора выстроено войско въ парадной формѣ. Къ собору то и дѣло подъѣзжаютъ экипажи и высаживаютъ парадно одѣтыхъ чиновниковъ, представителей мѣстнаго купечества и другихъ горожанъ. Все это обито яркимъ весеннимъ свѣтомъ солнца, все блеститъ въ его лучахъ и сверкаетъ и надъ всѣмъ этимъ раскинулось голубое бездонное прозрачное небо. Общая картина производитъ впечатлѣніе оживленности, торжественности и какой-то особой праздничности. Невольно къ этому чистому,

красивому, старинному русскому городу возникаетъ въ сердцѣ какая-то безотчетная симпатія и навязчиво стучится въ сознание сравненіе его съ губернскимъ городомъ — не въ пользу послѣдняго.

Въ Устюгѣ 11.000 жителей, а въ его уѣздѣ 136.000 на 14.912 кв. верстахъ общей площади уѣзда, но населеніе осяло преимущественно въ его южной



Женскій монастырь въ Устюгѣ.

части по Сухонѣ, ея большому притоку Югу и Лузѣ; послѣдняя рѣка, очень длинная, почти всѣмъ своимъ теченіемъ находится въ Устюгскомъ уѣздѣ и на ней стоитъ заштатный городъ Лальскъ съ 1.100 жи-