

М. Спивак

Каталог почтовых марок СССР

1918-1980 2-х томник

**Москва
«Книга по Требованию»**

УДК 379.8
ББК 79.18
М11

М11 **М. Спивак**
Каталог почтовых марок СССР: 1918-1980 2-х томник / М. Спивак – М.: Книга по Требованию, 2023. – 779 с.

ISBN 978-5-458-34638-2

Издание «Каталога почтовых марок СССР» наглядно иллюстрирует богатство отечественных знаков почтовой оплаты - миниатюрных произведений изобразительного искусства, в которых отражена история и современная жизнь Страны Советов. Советские почтовые миниатюры отличаются разнообразием и актуальностью тематики, высокими познавательными и художественно-эстетическими достоинствами, а многие из них - и отличным полиграфическим исполнением. Поэтому составление генеральной коллекции почтовых марок СССР или использование их для тематической экспозиции расширяет кругозор филателиста и приносит ему эстетическое удовлетворение.

ISBN 978-5-458-34638-2

© Издание на русском языке, оформление
«YOYO Media», 2023
© Издание на русском языке, оцифровка,
«Книга по Требованию», 2023

Эта книга является репринтом оригинала, который мы создали специально для Вас, используя запатентованные технологии производства репринтных книг и печати по требованию.

Сначала мы отсканировали каждую страницу оригинала этой редкой книги на профессиональном оборудовании. Затем с помощью специально разработанных программ мы произвели очистку изображения от пятен, клякс, перегибов и попытались отбелить и выровнять каждую страницу книги. К сожалению, некоторые страницы нельзя вернуть в изначальное состояние, и если их было трудно читать в оригинале, то даже при цифровой реставрации их невозможно улучшить.

Разумеется, автоматизированная программная обработка репринтных книг – не самое лучшее решение для восстановления текста в его первоизданном виде, однако, наша цель – вернуть читателю точную копию книги, которой может быть несколько веков.

Поэтому мы предупреждаем о возможных погрешностях восстановленного репринтного издания. В издании могут отсутствовать одна или несколько страниц текста, могут встретиться невыводимые пятна и кляксы, надписи на полях или подчеркивания в тексте, нечитаемые фрагменты текста или загибы страниц. Покупать или не покупать подобные издания – решать Вам, мы же делаем все возможное, чтобы редкие и ценные книги, еще недавно утраченные и несправедливо забытые, вновь стали доступными для всех читателей.

ря 1980 года. Он составлен на основе каталогов, выпущенных ранее Центральным филателистическим агентством (ЦФА) «Союзпечать» Министерства связи СССР.

Это издание каталога состоит из двух томов. В первом томе помещены почтовые марки РСФСР и СССР, выпущенные в 1918—1969 годах, во втором — знаки почтовой оплаты 1970—1980 годов и специальные марки (служебные, доплатные и др.).

Со времени издания прежнего сводного каталога почтовых марок СССР прошло шесть лет. За этот период выпущено в свет большое количество филателистической литературы, в частности каталоги-справочники «Искусство на почтовых марках» (автор-составитель Ю. М. Климов) в трех частях (М., «Связь», 1975, 1977, 1979) и «Специальные почтовые штемпеля СССР» (автор-составитель В. А. Якобс. М., «Связь», 1976, 1979, 1982). Это дало возможность в настоящем каталоге несколько уменьшить объем сведений о произведениях живописи, скульптуры и архитектуры, воспроизведенных на почтовых марках, а также полностью исключить из него сведения о специальных гашениях.

Значительно сокращены тексты — описания сюжетов марок и блоков. Введены дополнительные условные сокращения. В отличие от прежних изданий тексты, напечатанные на марках и блоках, в настоящем каталоге не цитируются.

Нумерация почтовых марок и блоков осталась без изменений.

Серии или одиночные марки расположены в хронологическом порядке, с учетом месяца и дня их поступления в обращение, хотя в каталоге указывается только месяц. (Начиная с 1978 года обозначен и день выпуска марок). Исключение составляют стандартные, некоторые новогодние и прочие выпуски, оставленные в целях сохранения установившейся нумерации на тех местах, где они располагались в прежних каталогах.

День и месяц (год) поступления в обращение серий или отдельных марок (блоков) указаны в заголовках. В сериях, которые выпускались длительное время, в заголовках обозначен первый и последний день (месяц) эмиссии. Дата выпуска марок (блоков), поступивших в обращение во второй и последующие дни (месяцы, годы) в этих случаях указана в конце описания каждой из них.

Марки одинакового достоинства размещены внутри серий либо в порядке их выпуска, либо по тематическому принципу, марки разного достоинства — в порядке возрастания номиналов.

В конце описания серий даны тиражи выпуска основных марок и блоков (в миллионах экземпляров), расположенные в порядке нумерации марок (блоков).

Марки, подготовленные к выпуску, но по каким-либо причинам не поступившие в почтовое обращение (1922—1926 гг.), пронумерованы римскими цифрами, которым предшествуют (в скобках) номера предыдущих марок, дополненные впереди нулем.

Разновидности марок (несамостоятельные выпуски), как правило, обозначены помимо основного номера:

— римскими цифрами — марки без зубцов, со сложнокombинированной зуб-

цовкой, с различиями в деталях и размерах рисунка, надпечатки или ее типа;

— прописными буквами — марки с разновидностями зубцовки — обычная и комбинированная, напечатанные на бумаге разных сортов или с разными водяными знаками;

— строчными буквами — марки с разными оттенками цвета или фона как следствие применения в процессе печати различных составов красителей.

Иллюстрации (живописное поле) марок в каталоге даются в $\frac{2}{3}$ блоков — в $\frac{1}{2}$ размера, изображения надпечаток — в натуральную величину. Детали отдельных марок для большей наглядности увеличены. Иллюстрации двух и более знаков почтовой оплаты с одинаковыми рисунками в каталоге, как правило, не повторяются.

Цены на почтовые марки соответствуют Прейскуранту почтовых марок СССР № 133—20, утвержденному Министерством связи СССР 28 августа 1981 года, и последующим изменениям, внесенным министерством. Они помещены в каталоге против каждой марки и блока двумя колонками, обозначающими соответственно цены на чистые и гашеные марки.

В каталоге впервые дана суммарная стоимость основных выпусков каждой серии почтовых марок. Также впервые приведены цены на марки с купонами, пары, полосы (сцепки), квартблоки, малые листы. Если эти цены не указаны, то они определяются суммой стоимости марок, составляющих филателистический материал. Например, цена горизонтальных пар чистых марок 760 и 763 или 762 и 761 (см. страницу 95, пункты б) и г) примечаний) — 4 руб. (так как стоимость каждой из перечисленных марок — 2 руб.), а цена квартблока из этих же марок — 8 руб.

На некоторые редкие марки цены в каталоге не определены (вместо цен поставлены тире). Против знаков почтовой оплаты, которые в гашеном виде не существуют, во второй колонке сделан пропуск (не проставлены ни цена, ни тире).

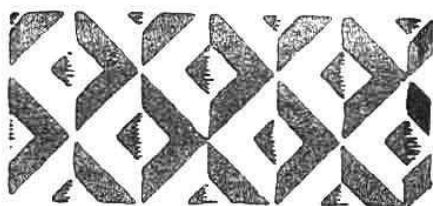
Замечания и предложения по этому изданию просьба направлять в ЦФА «Союзпечать» по адресу: 123242, Москва, Д-242, Большая Грузинская улица, дом 4/6.

УСЛОВНЫЕ СОКРАЩЕНИЯ

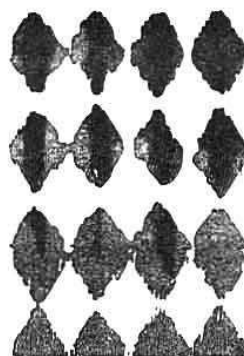
авт.	—	автотипия (печать)
АМС	—	автоматическая межпланетная станция
арх.	—	архитектор
бум.	—	бумага
б. з.	—	без зубцов
в. з. 1	—	водяной знак «теневые квадраты»
в. з. 2	—	водяной знак «ромбы»
в. з. 3	—	водяной знак «квадраты и углы»
в. з. 4	—	водяной знак «ковер»
в. з. 5	—	водяной знак «Серп и Молот»
ВДНХ	—	Выставка достижений народного хозяйства СССР. Москва
в соч.	—	в сочетании
выс.	—	высокая (печать)
ГИМ	—	Государственный Исторический музей. Москва.
глуб.	—	глубокая (печать)
ГМП	—	Государственный музей изобразительных искусств имени А. С. Пушкина. Москва
гр.	—	гравюра
ГРМ	—	Государственный Русский музей. Ленинград
греб.	—	гребенчатая (зубцовка)
ГЭ	—	Государственный Эрмитаж. Ленинград
зубц.	—	зубцовка, зубцы
ИСЗ	—	искусственный спутник Земли
инж.	—	инженер
к.	—	копейка
конст.	—	конструктор
л. п.	—	лаковое покрытие
лин.	—	линейная (зубцовка)
лит.	—	литографская (печать), литография
м.	—	марка, марки
МГУ	—	Московский государственный университет
мел.	—	мелованная (бумага)
мет.	—	металлография (печать)
мн.	—	многоцветный, многоцветная, многоцветные (марки, блоки)
о.	—	офсет (печать)
оф.	—	оформление
п.	—	печать
пл.	—	плотная (бумага)
р.	—	рубль
рам.	—	рамочная (зубцовка)
рис.	—	рисунок, рисунки
ск.	—	скульптор, скульптура
см.	—	смотрите
СЭВ	—	Совет Экономической Взаимопомощи
т.	—	типографская (печать)

- тонк. — тонкая (бумага)
 ф. — фотография
 фот. — фототипия (печать)
 х. — хлопчатая (бумага)
 ЦМЛ — Центральный музей В. И. Ленина. Москва
 ЦМР — Центральный музей Революции СССР. Москва
 ц. ф. — цветная фоторепродукция

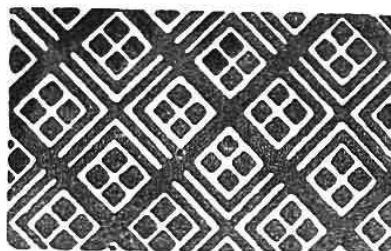
Водяные знаки



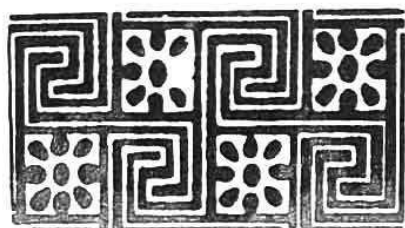
«Теневые квадраты»



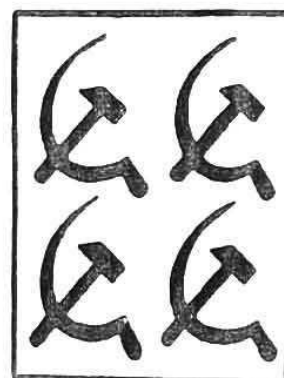
«Ромбы»



«Квадраты и углы»



«Ковер»



«Серп и Молот»



ПОЧТОВЫЕ МАРКИ РСФСР 1918—1923 гг.

Марки этого раздела имели официальное почтовое хождение на территории РСФСР, в которую входили нынешняя Узбекская, Казахская, Киргизская, Таджикская и Туркменская союзные республики, а также на территории Украинской, Белорусской и Латвийской советских социалистических республик.

Выпуск новых революционных марок Советской России был приурочен к первой годовщине Великой Октябрьской социалистической революции.

1918. Ноябрь, 7 (октябрь, 25). Первый революционный выпуск почтовых м. РСФСР. Рис. Р. Зарриньша. Гр. П. Ксидиаса. П. т. на пл. бум. с вертикальной ромбовидной меловой сеткой. Греб. 13¹/₂.

1.	35 к. — Рука с мечом, разрубающим цепь, на фоне восходящего солнца — <i>синяя</i>	— 40	— 40
	а. <i>голубая</i>	2. —	2. —
	1. б. з.	100. —	100. —
2.	70 к. — Рис. м. 1 — <i>темно-коричневая</i>	— 40	— 40
	1. б. з.	—	—
		— 80	— 80

М. изъяты из обращения в апреле 1921 г.
М. 2 I в почтовое обращение не поступала.
Тиражи м. не установлены.



2

ПЕРВЫЙ СТАНДАРТНЫЙ ВЫПУСК ПОЧТОВЫХ МАРОК РСФСР 1921. Август — сентябрь

Рис. В. Куприянова (3, 4, 6, 8, 9, 11) и Г. Рейндорфа (5, 10, 12, 13). Гр. П. Ксидиаса по рис. М. Антонова (7). П. лит. (3—6, 8—13) на простой, тонк., мел. и х. бум. и мет. на пл. бум. с в. з. 1 (7). Б. з.

На м. 3—5 впервые обозначено наименование Советского государства — РСФСР.

3.	1 р. — Символы крестьянского труда — <i>желто-оранжевая</i>	1. —	1. —
4.	2 р. — Рис. м. 3 — <i>светло-коричневая</i>	1. —	1. —
5.	5 р. — Символы рабочего труда — <i>серо-синяя</i>	1. 50	1. 50
6.	20 р. — Эмблема Советского государства Серп и Молот — <i>синяя</i>	2. —	2. —
	а. <i>ультрамариновая</i>	20. —	20. —
	А. на тонк. бум. — <i>синяя</i>	5. —	5. —
	Аа. <i>ультрамариновая</i>	2. —	2.
7.	40 р. — «Освобожденный пролетарий» (аллегория) — <i>черно-синяя</i> , длина рис. 37,5 мм	2. —	2. —
	І. длина рис. 38,5 мм	2. —	2. —
М. 7 и 7 І <i>черно-лилового</i> цвета, без клея — пробные.		7. 50	7. 50

ПРОСТАЯ БУМАГА

8.	100 р. — Рис. м. 3 — <i>оранжевая</i>	— 20	— 10
	а. <i>оранжево-коричневая</i>	— 20	— 10
	б. <i>оливково-желтая</i>	— 40	— 20
	в. <i>оливковая</i>	10. —	10. —
9.	200 р. — Рис. м. 3 — <i>коричневая</i>	— 20	— 10
	а. <i>красно-коричневая</i>	— 20	— 10
	б. <i>серо-коричневая</i>	— 30	— 30
	в. <i>серая</i> (сентябрь)	10. —	10. —
10.	250 р. — Символы науки и искусства — <i>серо-фиолетовая</i>	— 20	— 10
11.	300 р. — Рис. м. 3 — <i>темно-зеленая</i>	— 30	— 15
12.	500 р. — Рис. м. 5 — <i>синяя</i> (сентябрь)	— 50	— 25
13.	1000 р. — Рис. м. 5 — <i>красная</i> (сентябрь)	— 30	— 15
		1. 70	— 85

ТОНКАЯ БУМАГА

8 А.	100 р. — <i>оранжевая</i>	— 20	— 10
	а. <i>оливково-желтая</i>	— 30	— 20
	б. <i>желто-коричневая</i>	— 30	— 20
10 А.	250 р. — <i>серо-фиолетовая</i>	— 20	— 20
11 А.	300 р. — <i>зеленая</i>	12. —	10. —
13 А.	1000 р. — <i>красная</i>	— 60	— 30
		13. —	10. 60



3



5



6



7



9



10



12

МЕЛОВАННАЯ БУМАГА

10 Б. 250 р. — <i>серо-фиолетовая</i>	— 50	— 25
13 Б. 1000 р. — <i>красная</i>	— 60	— 40
	1. 10	— 65

ХЛОПЧАТАЯ БУМАГА

13 В. 1000 р. — <i>малиново-красная</i>	— 60	— 40
---	------	------

1. М. 3—7 выпущены 10 августа, 8, 10 и 13 — в конце месяца, а 9, 11, 12 — в конце сентября 1921 г.

2. Ввиду изменения почтовых тарифов м. 9 и 11 были переоценены в марте-апреле 1922 г. и продавались по цене 2000 и 3000 р.

3. М. 8 встречается с в. з. по краю листа.

4. Известны горизонтальные пары м. 10 и 10 А, которые печатались с обратным расположением рисунков по отношению друг к другу, образуя в парах тет-беш (от французского — «валетом»):

— 10, левая м. перевернута	15. —	15. —
— 10, правая м. перевернута	10. —	10. —
— 10 А, левая м. перевернута	10. —	10. —

5. Размер рис. м. 7 зависит от расположения в. з.: если темный угол квадрата обращен вверх или вниз, то длина рис. 37,5 мм; если вправо или влево — 38,5 мм.

6. М. 3—7 продавались только в Москве, Петрограде (Ленинграде) и Харькове.

Тиражи: 0,4; 0,4; 0,54; 0,29; 0,175; 44,4; 4,0; 78,9; 3,0; 1,1; 53,9.

1922. Февраль. Надпечатка нового номинала на м. 3—7 (14—18) и текста «РСФСР» на м. 6 и 7 (17, 18).

Р. С. Ф. С. Р.

РСФСР

5000 руб.

5000 РУБЛЕЙ
14-18

10.000 р.

Надпечатка т. черного цвета.

14. 5000 р. на 1 р. (3) — <i>желто-оранжевая</i>	1. 50	1. 50
15. 5000 р. на 2 р. (4) — <i>светло-коричневая</i>	1. 50	1. 50
16. 5000 р. на 5 р. (5) — <i>серо-синяя</i>	1. 50	1. 50
17. 5000 р. на 20 р. (6) — <i>синяя</i>	2. —	2. —
а. <i>ультрамариновая</i>	10. —	10. —
А. на тонк. бум. (6 А) — <i>синяя</i>	5. —	5. —
Аа. <i>ультрамариновая</i>	3. —	3. —
18. 10 000 р. на 40 р. (7) — <i>черно-синяя</i> , расстояние между строчками надпечатки 4,75 мм, длина рис. 37,5 мм	2. 50	2. 50
I. длина рис. 38,5 мм (7 I)	2. 50	2. 50
II. расстояние между строчками 7 мм, длина рис. 37,5 мм (7)	30. —	30. —
III. длина рис. 38,5 мм (7 I)	20. —	20. —
	9. —	9. —

Тиражи: 0,95; 0,96; 0,94; 0,88; 0,24.

1922. Февраль. Надпечатка нового номинала на м. 3—7 (19—23) и текста «РСФСР» на м. 6 и 7 (22, 23).

Надпечатка т. красного цвета.			
19.	5000 р. на 1 р. (3) — желто-оранжевая	1. 50	1. 50
20.	5000 р. на 2 р. (4) — светло-коричневая	1. 50	1. 50
21.	5000 р. на 5 р. (5) — серо-синяя	2. —	2. —
22.	5000 р. на 20 р. (6) — синяя	2. 50	2. 50
	а. ультрамариновая	10. —	10. —
	А. на тонк. бум. (6 А) — синяя	5. —	5. —
	Аа. ультрамариновая	3. —	3. —
23.	10 000 р. на 40 р. (7) — черно-синяя, длина рис. 37,5 мм	2. —	2. —
	І. длина рис. 38,5 мм (7 І).	2. —	2. —
	А. надпечатка «Р.С.Ф.С.Р.», длина рис. 37,5 мм (7).	500. —	500. —
	А І. длина рис. 38,5 мм (7 І)	60. —	60. —
		9. 50	9. 50

1922. Апрель. Надпечатка нового номинала на м. 10.

7500 РУБ.

7500 Р.

024

24

Надпечатка различается по длине: 23—23,5 мм (тип І) и 24—24,5 мм (тип ІІ).

Надпечатка т. черного цвета по диагонали (снизу вверх).

ПРОСТАЯ БУМАГА	Тип І	Тип ІІ
24. 7500 р. на 250 р. — серо-фиолетовая (10)	— 20	— 20
ТОНКАЯ БУМАГА		
24 А. 7500 р. на 250 р. — серо-фиолетовая (10 А)	— 20	— 20
МЕЛОВАННАЯ БУМАГА		
24 Б. 7500 р. на 250 р. — фиолетовая (10 Б)	— 50	— 50

Надпечатка т. черно-синего цвета по диагонали (снизу вверх)

МЕЛОВАННАЯ БУМАГА		
24 Ба. 7500 р. на 250 р. — серо-фиолетовая (10 Б)	1. 50	1. —

Надпечатка т. черного цвета по горизонтали

ПРОСТАЯ БУМАГА	
(024) І. 7500 р. на 250 р. — серо-фиолетовая	2. 50
ТОНКАЯ БУМАГА	
(024 А) І. 7500 р. на 250 р. — серо-фиолетовая	40. —

М. с надпечаткой по горизонтали в почтовое обращение не поступали.

Цены на чистые и гашеные м. одинаковые.

Тиражи: 0,24; 0,23; 0,23; 0,22; 2,9; 20,0.

1921. Ноябрь. 4-я годовщина Великой Октябрьской социалистической революции. Рис. К. Гоппе. П. лит. Б. з. Овальный щит с текстом «РСФСР» и памятные даты «1917[—]1921».

25.	100 р. — оранжевая	— 50	— 50
	а. желто-оранжевая	— 50	— 50
	б. с желтым фоном	15. —	15. —
(025) ІІ.	200 р. — коричневая	40. —	

26.	250 р. — фиолетовая	— 50	— 50
	а. лиловая	— 50	— 50
27.	1000 р. — ярко-красная	1. —	1. —
	а. малиново-красная	1. —	1. —
		42. —	2. —

М. этого выпуска встречаются на серой бум.
Тиражи — по 3,0.



27



28



29

1921. Декабрь. В помощь населению Поволжья, пострадавшему от неурожая. Почтово-благотворительный выпуск. Рис. А. Разумовской-Шемуриной (28). А. Разумовской-Шемуриной и Н. Качуро (29). П. лит. на простой, тонк. и х. бум. Б. з.

ПРОСТАЯ БУМАГА

28.	2250 р. — Оказание помощи голодающему — синяя	6. —	12. —
29.	2250 р. — Транспорт с хлебом на Волге — красная	3. —	6. —
30.	2250 р. — Рис. м. 29 — коричневая	3. —	6. —
31.	2250 р. — Рис. м. 29 — зеленая	3. —	6. —
		15.	30.

ТОНКАЯ БУМАГА

29 А.	2250 р. — красная	8. —	12. —
31 А.	2250 р. — зеленая	75. —	100.

ХЛОПЧАТАЯ БУМАГА

29 Б.	2250 р. — красная	5. —	10. —
-------	-----------------------------	------	-------

1. Номинальная стоимость м. включала почтовый сбор (250 р.) и сумму, отчислявшуюся в фонд помощи населению, пострадавшему от неурожая (2000 р.)

2. М. этого выпуска встречаются с в. з. по краю листа.

Тиражи: 0,67; 0,44; 0,15; 0,19.

1922. Февраль. В помощь населению, пострадавшему от неурожая. Почтово-благотворительный выпуск. Надпечатка текста «Р.С.Ф.С.Р. голодающим» и нового номинала на м. 1 и 2 т. способом.

Р. С. Ф. С. Р.
ГОЛОДАЮЩИМ

100 р.+100 р.

32

100 р.+р. 100

33

Р. С. Ф. С. Р.
ГОЛОДАЮЩИМ

250 р.+250 р.

34

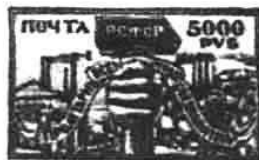
100 р. + 100 р. на 70 к. (2)

32.	Надпечатка <i>синяя</i>	1. —	— 50
33.	Надпечатка <i>черная</i>	1. —	— 50
I.	надпечатка «100 р. + р. 100»	250. —	150. —
34.	Надпечатка <i>красная</i>	1. —	— 50
	250 р. + 250 р. на 35 к. (1)		
35.	Надпечатка <i>черная</i>	1. —	50
36.	Надпечатка <i>красная</i>	1. 50	— 75
37.	Надпечатка <i>желтая</i>	1. 50	— 75
a.	надпечатка <i>желто-оранжевая</i>	1. 50	— 75
б.	надпечатка <i>желтая на голубой м.</i>	2. —	2. —
		7. —	3. 50

Надпечатка на м. 33 I встречается в части тиража на шестой м. в листе. Половина нового номинала м. составляла почтовый сбор; остальная сумма отчислялась в фонд помощи населению, пострадавшему от неурожая. Тиражи: 1,5; 0,25; 0,25; 7,3; 0,25; 0,25.

ВТОРОЙ СТАНДАРТНЫЙ ВЫПУСК ПОЧТОВЫХ МАРОК РСФСР

1922. Март — апрель



38



39

Рис. Г. Рейндорфа (38, 41, 42) и В. Куприянова (39, 40). П. лит. на бум. с вертикальным в. з. 2 (38, 39, 41) и на мел. кремовой бум. без в. з. (40, 42). Б. з.

38.	5000 р. — Рука рабочего с молотом на фоне индустриальной панорамы — <i>серо-фиолетовая</i> на <i>белой бум.</i>	1. 50	1. 50
39.	7500 р. — Эмблема Советского государства — <i>Серп и Молот — синяя</i> на <i>белой бум.</i>	— 50	— 50
A.	с горизонтальным в. з.	1. 50	1. 50
40.	7500 р. — Рис. м. 39 — <i>синяя</i> на <i>кремовой бум.</i>	1. —	1. —
41.	10 000 р. — Рис. м. 38 — <i>синяя</i> на <i>белой бум.</i>	5. —	5. —
42.	22 500 р. — Рис. м. 38 — <i>фиолетовая</i> на <i>кремовой бум.</i>	1. 50	1. 50
		9. 50	9. 50

1. М. 39, 40 и 42 выпущены в обращение в начале марта, 38 и 41 — в начале апреля 1922 г.

2. Известны вертикальные пары м. 39 А, образующие тет-беш.

3. М. 38 и 41 на кремовой бум. без в. з. в почтовое обращение не поступали.

Тиражи: 0,5; 4,25; 4,25; 0,1; 3,0.