

**В.К. Шохин**

**Исторический очерк Малого Николаевского  
дворца в Московском Кремле**

**Москва  
«Книга по Требованию»**

УДК 93  
ББК 63.3  
В11

В11 **В.К. Шохин**  
Исторический очерк Малого Николаевского дворца в Московском Кремле / В.К. Шохин – М.: Книга по Требованию, 2021. – 45 с.

**ISBN 978-5-518-05693-0**

**ISBN 978-5-518-05693-0**

© Издание на русском языке, оформление  
«YOYO Media», 2021  
© Издание на русском языке, оцифровка,  
«Книга по Требованию», 2021

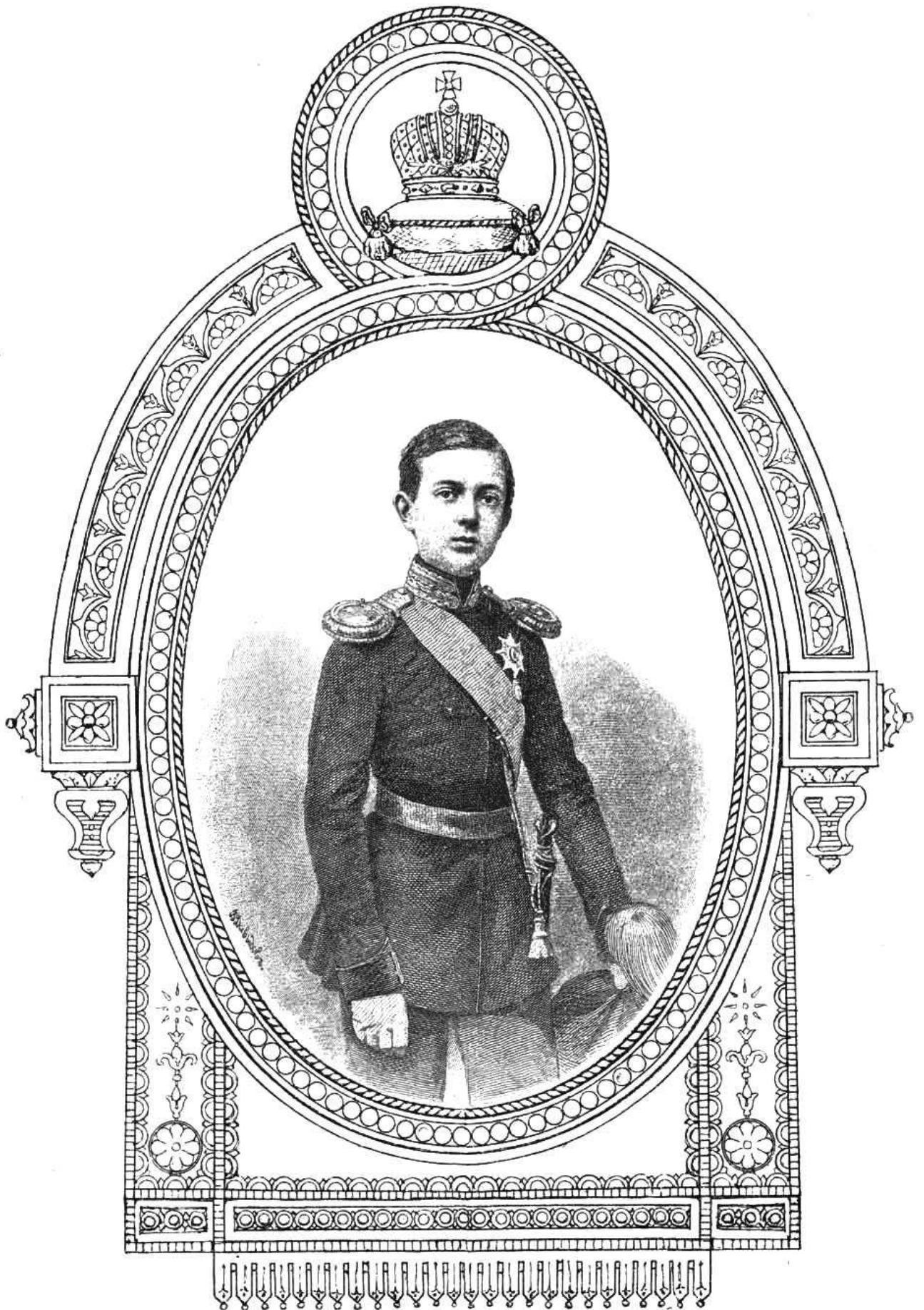
Эта книга является репринтом оригинала, который мы создали специально для Вас, используя запатентованные технологии производства репринтных книг и печати по требованию.

Сначала мы отсканировали каждую страницу оригинала этой редкой книги на профессиональном оборудовании. Затем с помощью специально разработанных программ мы произвели очистку изображения от пятен, клякс, перегибов и попытались отбелить и выровнять каждую страницу книги. К сожалению, некоторые страницы нельзя вернуть в изначальное состояние, и если их было трудно читать в оригинале, то даже при цифровой реставрации их невозможно улучшить.

Разумеется, автоматизированная программная обработка репринтных книг – не самое лучшее решение для восстановления текста в его первоизданном виде, однако, наша цель – вернуть читателю точную копию книги, которой может быть несколько веков.

Поэтому мы предупреждаем о возможных погрешностях восстановленного репринтного издания. В издании могут отсутствовать одна или несколько страниц текста, могут встретиться невыводимые пятна и кляксы, надписи на полях или подчеркивания в тексте, нечитаемые фрагменты текста или загибы страниц. Покупать или не покупать подобные издания – решать Вам, мы же делаем все возможное, чтобы редкие и ценные книги, еще недавно утраченные и несправедливо забытые, вновь стали доступными для всех читателей.





НАСЛѢДНИКЪ ЦЕСАРЕВИЧЪ АЛЕКСАНДРЪ НИКОЛАЕВИЧЪ.



# Историческій очеркъ Малаго Николаевского Дворца въ Московскомъ Кремлѣ

(съ XIV до конца XIX столѣтія)

---

Въ виду интереса изложенія историческаго очерка Малаго Николаевского Дворца въ Московскомъ Кремлѣ, какъ мѣста рожденія Императора Александра II и въ виду постановки въ ближайшемъ будущемъ памятника незабвенному Монарху, я считаю небезъинтереснымъ сообщить здѣсь, на основаніи извѣстныхъ мнѣ фактовъ, въ какомъ видѣ существовало это зданіе въ XIV столѣтіи, кому первоначально оно принадлежало и въ какомъ видѣ было при Государь Императоръ Николаѣ I и затѣмъ описать произведенную капитальную реставрацію этого дворца во время царствованія Государя Императора Александра II, вмѣстѣ съ отрытыми изъ нѣдръ земли остатками древнихъ построекъ, надгробныхъ памятниковъ и прочихъ предметовъ, имѣющихъ несомнѣнный археологическій интересъ.

## I.

Общій планъ  
мѣстности  
Митрополичьяго  
дома  
XIV столѣтія.

Московскій Кремль съ сохранившимися въ немъ памятниками старинной русской архитектуры во многихъ отношеніяхъ представляетъ собою обильный матеріалъ, какъ для археологии, такъ и для техники строительнаго искусства, тѣмъ болѣе, что нѣкоторые памятники настолько драгоцѣнны каждому русскому, что желательно было бы воспоминаніе о нихъ запечатлѣть въ лѣтописяхъ Русскаго искусства. Къ числу такихъ памятниковъ Московскаго Кремля принадлежитъ Николаевскій Малый Кремлевскій Дворецъ, перестроенный изъ Митрополичьяго дома и, какъ надо полагать, находящійся на томъ самомъ мѣстѣ, гдѣ прежде былъ Кремлевскій ханскій конюшенный дворъ, который принесенъ въ даръ Святителю Алексію отъ

хана Джанибека, по случаю исцѣленія отъ глазной болѣзни ханши Тайдулы, для чего Св. Алексій, Митрополитъ всея Руси, ѣздилъ въ Орду и, по возвращеніи оттуда въ 1365 году, въ княженіе Дмитрія Іоанновича Донскаго, основалъ Чудовъ монастырь.

Примкнутая къ Митрополичьему дому площадь служила сборнымъ мѣстомъ, такъ называемыхъ, маклеровъ того времени и называлась Ивановскою, но теперь переименована въ Царскую площадь; посрединѣ ея находится колокольня Ивана Великаго.

Изъ прилагаемаго общаго плана мѣстности Митрополичьяго дома (рис. I) составленнаго до перестройки его при митрополитѣ Платонѣ археологомъ А. Ѡ. Вельтманомъ, ясно усматривается, что домъ митрополита не былъ пристроенъ къ Алексѣевской церкви, и это подтверждается сохранившимся до сего времени фасадомъ, на которомъ окна съ сандриками обращены на лицевую сторону. Также на этомъ мѣстѣ, по плану подъ буквою В, показаны линіи съ двухъ сторонъ дома, которыя наводятъ на мысль, что домъ былъ обнесенъ каменною оградой, что подтвердилось и при производствѣ работъ, такъ какъ на этомъ мѣстѣ открыты старыя фундаменты. Вообще, планъ А. Ѡ. Вельмана, въ подробныхъ указаніяхъ хотя не вполне вѣренъ по размѣру, но всетаки нѣкоторыя упомянутыя въ немъ предположенія нельзя не признать вѣроятными

## II.

Описание и планъ  
Митрополичьяго  
дома, обращен-  
наго въ  
Николаевскій  
Дворецъ  
въ 1818 году.

Затѣмъ переходжу къ описанію Митрополичьяго дома въ началѣ XIX столѣтія, при митрополитѣ Платонѣ, который одновременно съ постройкою новаго портика у Чудова монастыря архитекторомъ Казаковымъ, устроилъ съ западной стороны на углу дворца закругленіе съ портикомъ изъ четырехъ дорическихкихъ колоннъ бѣлаго камня и надъ нимъ террасу. Одна сторона дома имѣла отъ Алексѣевской церкви отступъ, какъ показано на планѣ (на рисункѣ II-мъ, между буквою Б и цифрою 1-й) около 8 сажень, который при передачѣ Митрополичьяго дома въ Дворцовое Управленіе впоследствии былъ застроенъ деревянными въ два этажа сѣнями и гал-

галерею для перехода изъ дворца въ церковь, а съ южной стороны, рядомъ съ домомъ, было строеніе и между ними проѣздъ. Внизу, при закругленіи дома, небольшой подвалъ съ лѣстницею и внутреннимъ выходомъ на дворъ. Нижний этажъ съ невысокими комнатами и крутыми монастырскими сводами напоминаетъ видъ кладовыхъ и простыхъ помѣщеній. Бельэтажъ, судя по размѣрамъ и вышинѣ комнатъ, несомнѣнно предназначенъ былъ для помѣщенія митрополита. Верхняго этажа при митрополитѣ Платонѣ не было.

Вотъ въ какомъ положеніи переданъ былъ домъ для обращенія его въ Николаевскій Дворецъ. Вообще, разница фасада Митрополичьяго дома, обращеннаго на Ивановскую площадь, сравнительно съ фасадомъ перестроеннаго и обращеннаго въ Николаевскій Дворецъ зданія состояла въ томъ, что прирмкнутой постройки къ Алексѣевской церкви и верхняго деревяннаго этажа въ то время не было.

Затѣмъ обращаюсь къ тому времени, когда въ 1818 году потребовалось, чтобы мѣстность Чудова монастыря съ Митрополичьимъ домомъ была приобрѣтена въ Дворцовое Управленіе съ тѣмъ, чтобы этотъ домъ перестройкою обратить во дворецъ и приспособить его къ пребыванію Высочайшихъ Особъ. Предположенная перестройка, съ разрѣшенія министра Императорскаго Двора князя Волконскаго, поручена была директору Чертежной Московской Дворцовой Канторы П. Л. Мироновскому. Перестройка Митрополичьяго дома, согласно прилагаемаго плана, заключала въ себѣ слѣдующее: устроены деревянныя сѣни въ два этажа съ галлереею для перехода изъ дворца въ церковь (рис. II. буква А), которая впоследствии, въ концѣ царствования Императора Николая I, были замѣнены каменными въ два этажа съ башнею, по проекту архитектора Тона, съ фасадомъ въ русскомъ стилѣ. Въ этихъ сѣняхъ размѣнены двѣ лѣстницы, ведущія—одна въ бельэтажъ, а другая въ третій этажъ. Внизу устроены комнаты для придворно-служителей и дежурная, а во второмъ этажѣ галлерей для перехода изъ дворца въ церковь, а сзади галлерей буфетъ съ выходомъ на дворъ. Рядомъ съ сѣнями въ главномъ домѣ комнаты нижняго этажа дворца съ крутыми сводами были отдѣланы для свиты, бельэтажъ—для помѣщенія Великаго

Князя Николая Павловича, а вновь надстроенный деревянный третій этажъ, облицованный снаружи кирпичемъ, предназначался для Августѣйшихъ Дѣтей, гардероба, придворно-служащихъ особъ и дѣвичей. Съ восточной стороны двора внизу расположена церковь во имя Свв. Апостоловъ Петра и Павла, со входомъ изъ бельэтажа на хоры (рис. II, буква б). Иконостасъ въ церкви весьма красивый, съ стѣною надъ престоломъ, весь деревянный, съ колоннами синяго цвѣта и съ вызолоченною рѣзьбою исполненъ. можно полагать, по рисунку Казакова въ итальянскомъ и отчасти во французскомъ стилѣ, а стѣны все расписаны разными колерными фонами съ раздѣлкою филенками. Стѣны въ бельэтажѣ нѣкоторыя отдѣланы искусственнымъ мраморомъ, а нѣкоторыя, въ томъ числѣ и опочивальня, обтянуты шелковою матеріею. Одна изъ замѣчательныхъ комнатъ (рис II, буква в) угловая, съ тремя окнами изъ цѣльныхъ стеколъ, гдѣ при каждомъ окнѣ имѣются деревянныя площадки со ступенями, обитыя сукномъ, съ которыхъ Царствующія Особы привѣтствовали народъ. Стѣны въ этой комнатѣ отдѣланы искусственнымъ мраморомъ и по мрамору слѣланы художникомъ Артари украшенія въ помпейскомъ стилѣ, имъ же расписанъ плафонъ. Вообще, художественность работы на стѣнахъ и плафонѣ обращаетъ на себя внимание, какъ по своему изяществу, такъ и по способу производства, такъ что подобную работу трудно гдѣ-нибудь встрѣтить. Способъ производства украшеній на стѣнахъ въ помпейскомъ стилѣ. въ видѣ мозаики, состоитъ въ слѣдующемъ: по отдѣлкѣ искусственныхъ мраморныхъ цвѣтныхъ стѣнъ, высѣкались на нихъ углубленія, или желобки, приблизительно въ  $\frac{1}{8}$  долю вершка, для образованія рисунковъ, состоящихъ изъ гирляндъ и разныхъ тонкихъ линій, потомъ въ эти желобки вставлялась сырая разныхъ цвѣтовъ мастика въ тонъ, чрезъ что орнаменты получаютъ видъ закругленія и по просушкѣ мастики эти мѣста полировались, какъ мраморъ, такъ что все, вмѣстѣ взятое, представляетъ такой видъ, какъ будто мраморныя стѣны расписаны живописью. Такія украшенія не боятся ни солнечныхъ лучей, ни перемены комнатной температуры, остаются навсегда яркими и не измѣняютъ цвѣта. Уплачено Артари за эту работу вмѣстѣ съ матеріаломъ 10 тыс. руб. ассигнаціями (рис. V-й).

Описание  
прежняго  
убранства дворца.

Расположеніе и обстановка мебели во дворцѣ, какъ-то: диваны, столы, зеркала, кровати, кушетка, на которой въ 1818 году родился Императоръ Александръ II-й, ширмы, разныя комнатныя и кабинетныя вещи и шелковые драпировки исполнены, согласно повелѣнія Государя Императора Николая Павловича Изъ картинъ замѣчательны: „Пожаръ Москвы въ 1812 году“ и „Видъ Храма Христа Спасителя“ — Айвазовскаго, „Вѣздъ Короля Сигизмунда“ — работы Bernardo Betatto; кромѣ того, мраморный бюстъ Наслѣдника Цесаревича Александра Николаевича, бесѣдка изъ слоновой кости, перламутра и малахита, подаренная Императрицею Александръ Феодоровна, работы сенатора Поливанова и проч. Внутри дворца для отопленія всѣхъ помѣщеній устроены голландскія печи, камни, а нѣкоторыя комнаты обогрѣвались духовыми печами, устроенными въ нижнемъ этажѣ. Рядомъ съ церковью, въ нижнемъ этажѣ пристроенъ одноэтажный деревянный корридоръ съ выходомъ на плацъ, — онъ именовался Собственнымъ подъездомъ Его Величества (рис. II, буква В). Съ надворной стороны дворца устроена одноэтажная деревянная безъ печей галлерей для сообщенія Собственнаго подъезда съ отдѣльными помѣщеніями и Гофмаршальскою канцеляріею (рис. II, буква Г.)

На южной сторонѣ дворца, рядомъ съ Собственнымъ подъездомъ, съ фасадомъ на парадную площадь (плацъ), построена была каменная конюшня (рис. II, буква Д), не въ линію съ дворцомъ, а съ выступомъ на три аршина; при ней — парадныя ворота на дворъ. Посрединѣ двора, противъ воротъ, построенъ деревянный двухъэтажный корпусъ для свиты и для особъ временно пріѣзжающихъ (рис. II, буква Е). На границѣ Вознесенскаго монастыря былъ устроенъ трехъэтажный каменный корпусъ (рис. II, буква Ж). Внизу помѣщались кухонныя отдѣленія, неимѣвшія сзади корридора, а съ особыми входами въ каждое кухонное отдѣленіе; сзади же этихъ отдѣленій существовала каменная лѣстница во всѣ этажи; при этомъ два верхніе этажа съ корридорами и сводами, примкнутыми къ сосѣдней чужой стѣнѣ, были занимаемы квартирами смотрителя и придворнослужителей; а прочія постройки (рис. II, буква З) принадлежали къ кухнѣ. На дворѣ, къ галлерей дворна примыкалъ садъ, отдѣленный отъ двора рѣшетчатымъ

Прежній видъ  
Дворца съ двухъ  
сторонъ  
1818 года.

Каменная  
пристройка между  
дворцомъ и  
Чудовымъ  
монастыремъ.

заборомъ. самый же дворъ былъ общій, безъ подраздѣленій чистаго отъ  
чернаго. Вообще, надстроенный верхній этажъ и выступающая на планѣ  
постройка были весьма простые и не соответствовали существовавшей  
отдѣлкѣ бельэтажа дворца, что видно изъ фасадовъ (рис. VI и VII). Тѣмъ  
не менѣе этотъ дворецъ былъ любимымъ мѣстомъ пребыванія Государя  
Императора Николая Павловича и знаменателенъ тѣмъ, что въ этомъ  
дворцѣ Богъ благословилъ Ихъ Императорскія Величества рожденіемъ  
Наслѣдника Цесаревича Александра Николаевича, который, по воспріятіи  
изъ купели, положенъ былъ, по желанію Государыни Императрицы Маріи  
Феодоровны, на раку Святителя Алексія. Спустя немного времени, въ  
царствованіе Государя Императора Николая I-го, во время управления  
Министерствомъ Императорскаго двора, графа В. Ф. Адлерберга, поручено  
было архитектору К. А. Тону составить проектъ фасада Малаго Николаев-  
скаго Дворца въ русскомъ стилѣ, и этотъ проектъ въ 1851 году, съ  
пониженіемъ очень крутой крыши, былъ утвержденъ; ассигнована часть  
суммы на возведеніе каменной пристройки для парадныхъ сѣней съ шат-  
ровымъ подъѣздомъ и башнею, въ которой должна помѣщаться каменная  
лѣстница въ верхній этажъ; при этомъ оставлено прежнее размѣщеніе  
дежурной, буфета и галлерей для сообщенія дворца съ церковью Чудова  
монастыря. Исполненіе этихъ работъ поручено было архитектору Н. П. Чи-  
чагову (рис. VIII, подъ буквами а, в, с, d, e) Первый проектъ реставраціи  
дворца былъ составленъ профессоромъ архитектуры К. А. Гономъ въ  
русскомъ стилѣ, но только самая незначительная часть этого проекта при-  
ведена въ исполненіе (пристройка къ Чудову монастырю). Затѣмъ, послѣ  
окончанія этой двухъэтажной пристройки, предложенный фасадъ глав-  
наго корпуса дворца въ русскомъ стилѣ остался безъ выполнения и нахо-  
дился въ томъ видѣ, въ какомъ онъ прежде былъ, со всѣми деревянными  
лѣстницами, Собственнымъ подъѣздомъ и прочими упомянутыми корпу-  
сами до Восшествія на престолъ Государя Императора Александра II-го

### III.

Въ началѣ царствованія Государя Императора Александра II Николаевскій Дворецъ поддерживался весьма экономично ремонтными работами, которыя не могли достаточно предупредить съ каждымъ годомъ увеличивавшуюся его ветхость, капитальныхъ же работъ не производилось.

Неутвержденные  
проекты  
архитекторовъ.

Въ 1857 году поручено было архитектору Н. И. Чичагову составить новый проектъ необходимыхъ капитальныхъ перестроекъ и исправленийъ двора и строений; два года спустя представилъ проектъ архитекторъ Ѳ. Ѳ. Рихтеръ и затѣмъ, чрезъ 9 лѣтъ, въ 1868 году, архитекторъ П. А. Герасимовъ. Но всѣ эти проекты найдены очень грандіозными и дорогими на томъ основаніи, что составители этихъ проектовъ придерживались проекта Тона, исполненнаго въ русскомъ стилѣ. Само собою разумѣется, что для выполненія фасада въ русскомъ стилѣ потребовалось бы значительно болѣе расходовъ, чѣмъ на исправленіе прежняго фасада. Но главнымъ препятствіемъ къ утвержденію этихъ проектовъ послужило то обстоятельство, что они не согласовались съ Монаршею Волею Государя Императора Александра Николаевича, который не пожелалъ измѣнять тотъ видъ двора, который остался навсегда у Него въ памяти.

Въ 1870 году Строительная Контора Министерства Императорскаго Двора предложила Московской Дворцовой Конторѣ составить проектъ для производства работъ какъ по реставраціи двора, такъ и по возведенію новыхъ каменныхъ построекъ. Составленіе такового проекта поручено было мнѣ, занимавшему въ то время должность старшаго архитектора и начальника Чертежной Дворцовой Конторы.

Временныя мѣры  
для предохраненія  
дворца отъ раз-  
рушенія.

Но прежде составленія проекта мнѣ поручено было господиномъ министромъ Императорскаго Двора графомъ А. В. Адлербергомъ обследовать всѣ фундаменты подъ дворцомъ, принять немедленно мѣры въ предупрежденіе успивавшихся разрушеній и, въ виду опасности, остановить движеніе ветхихъ частей въ стѣнахъ и сводахъ дворца. Для этой цѣли Дворцовая Контора немедленно допустила, по моему конесенію, къ про-

изводству необходимых работъ по дворцу, вмѣстѣ съ постройкою временнаго забора и переходной галлерей къ Собственному Его Величества подъѣзду

По обнесени зданія со стороны площади временнымъ заборомъ, приняты предохранительныя мѣры состояли въ слѣдующемъ

1) По разборкѣ тротуаровъ, мостовыхъ и надворной деревянной галлерей въ мѣстахъ, гдѣ имѣлись большія трещины и осадки стѣнъ, отрывали землю для обнаруженія фундаментовъ, и, по отрытїи, оказалось фундаменты на различной глубинѣ забучены кирпичнымъ щебнемъ и мелкимъ бѣлымъ бутомъ на известн, иные — основаны на весьма слабомъ песчаномъ грунтѣ, въ нѣкоторыхъ мѣстахъ даже вовсе ихъ не оказалось, а вмѣсто ихъ найдены надгробныя памятники, которыя по всей вѣроятности и были причиною разрушенія стѣнъ.

2) Наружныя стѣны подперты упорами, а портикъ съ раздробленными четырьмя колоннами, не разбирая его, временно скрѣпленъ былъ кольцами и желѣзными полосами.

Указаніе на  
устройство печей  
въ нижнемъ этажѣ  
дворца.

3) За исключеніемъ церковнаго помѣщенія, по всему нижнему этажу отъ раздробленныхъ сводовъ штукатурка отбита, и по отбитїи можно было безошибочно опредѣлить причину ихъ ветхости, такъ какъ при осмотрѣ замѣчено, что трещины въ сводахъ всего болѣе сосредоточены въ углахъ комнатъ. Поэтому немедленно приступлено къ разборкѣ печей, причемъ оказалось, что печи углублены въ стѣны подъ пяты сводовъ для обогрѣванія смежныхъ комнатъ и надъ ними перемычекъ и распалубокъ въ сводахъ не было. Такое обстоятельство подтверждаетъ, что нижній этажъ Митрополичьяго дома не былъ отапливаемъ, а печи устранивались впоследствии, при передѣлкѣ дома подъ дворецъ. Конечно, такое открытіе заставило немедленно приступить къ подшивкѣ всѣхъ сводовъ и поставить сильныя упоры въ видѣ шпренгелей, причемъ одновременно съ этимъ въ обнаруженныхъ печныхъ проемахъ и дверяхъ поставлены особыя подставки. Кромѣ того въ угловой части дворца, которая состояла изъ небольшихъ комнатъ и имѣла значительныя поврежденія въ стѣнахъ, по тѣсотѣ помѣще-