

**Л. М. Чичагов**

**Временник центрального статистического  
комитета. Выпуск 3. Цены на пшеницу, рожь,  
овес и ячмень в Европейской России  
1881-1887 годах**

**Москва  
«Книга по Требованию»**

УДК 93  
ББК 63.3  
Л11

Л11 **Л. М. Чичагов**  
Временник центрального статистического комитета. Выпуск 3. Цены на пшеницу, рожь, овес и ячмень в Европейской России 1881-1887 годах / Л. М. Чичагов – М.: Книга по Требованию, 2021. – 129 с.

**ISBN 978-5-458-53869-5**

**ISBN 978-5-458-53869-5**

© Издание на русском языке, оформление  
«YOYO Media», 2021  
© Издание на русском языке, оцифровка,  
«Книга по Требованию», 2021

Эта книга является репринтом оригинала, который мы создали специально для Вас, используя запатентованные технологии производства репринтных книг и печати по требованию.

Сначала мы отсканировали каждую страницу оригинала этой редкой книги на профессиональном оборудовании. Затем с помощью специально разработанных программ мы произвели очистку изображения от пятен, клякс, перегибов и попытались отбелить и выровнять каждую страницу книги. К сожалению, некоторые страницы нельзя вернуть в изначальное состояние, и если их было трудно читать в оригинале, то даже при цифровой реставрации их невозможно улучшить.

Разумеется, автоматизированная программная обработка репринтных книг – не самое лучшее решение для восстановления текста в его первоизданном виде, однако, наша цель – вернуть читателю точную копию книги, которой может быть несколько веков.

Поэтому мы предупреждаем о возможных погрешностях восстановленного репринтного издания. В издании могут отсутствовать одна или несколько страниц текста, могут встретиться невыводимые пятна и кляксы, надписи на полях или подчеркивания в тексте, нечитаемые фрагменты текста или загибы страниц. Покупать или не покупать подобные издания – решать Вам, мы же делаем все возможное, чтобы редкие и ценные книги, еще недавно утраченные и несправедливо забытые, вновь стали доступными для всех читателей.



Въ текущемъ 1888 г., по порученію Предсѣдателя Высочайше учрежденной при Министерствѣ Внутреннихъ Дѣлъ Комисіи по поводу паденія цѣнъ на сельско-хозяйственныя произведенія, Товарища Министра, Сенатора В. К. фонъ-Плеве, Центральнымъ Статистическимъ Комитетомъ былъ предпринятъ рядъ работъ по отдѣльнымъ вопросамъ сельскаго хозяйства и кредита.

Въ настоящемъ выпускѣ «Временника» предлагается одна изъ этихъ работъ, представляющая сводъ въ одно цѣлое данныхъ о мѣстныхъ цѣнахъ на нѣкоторые хлѣба, въ періодъ 1881—1887 гг. включительно, разсѣянныхъ въ различныхъ источникахъ и матеріалахъ.

Эти источники и матеріалы, послужившіе Центральному Статистическому Комитету при разработкѣ «цѣнъ на пшеницу, рожь, овесъ и ячмень», суть слѣдующіе:

1) Губернскія вѣдомости, помѣщающія болѣею частью ежемѣсячно, а иногда и чаще, свѣдѣнія о дѣйствительныхъ цѣнахъ главнѣйшихъ продуктовъ на мѣстныхъ рынкахъ.

2) Повременныя, — за исключеніемъ столичныхъ, — частныя изданія (газеты), нерѣдко печатающія такого же рода свѣдѣнія.

3) Вѣдомости Губернаторовъ, доставляемыя въ Центральный Статистическій Комитетъ, о бывшихъ въ теченіе мѣсяца цѣнахъ на хлѣбъ и другіе предметы потребленія

4) Частныя корреспонденціи Департамента Земледѣлія и Сельской Промышленности Министерства Государственныхъ Имуществъ, въ которыхъ, между прочимъ, находятся указанія и на цѣны продуктовъ земледѣлія.

Несомнѣнно, каждый изъ этихъ источниковъ имѣетъ свои недостатки, на которые Комитетъ считаетъ нужнымъ обратить вниманіе здѣсь же:

Свѣдѣнія, сообщаемыя губернскими вѣдомостями, равно какъ и частными изданіями, не всегда послѣдовательны, такъ что не представляютъ постепеннаго перехода отъ цѣнъ одного мѣсяца къ цѣнамъ другого, — или одной недѣли къ другой, — а идутъ иногда скачками, ограничиваясь двумя — тремя показаніями для цѣлаго года, что, очевидно, должно затруднить

опредѣленіе средней годовой цѣны. Тоже нужно замѣтить и относительно свѣдѣній, сообщаемыхъ Губернаторами, такъ какъ далеко не изъ всѣхъ губерній свѣдѣнія, о коихъ идетъ рѣчь, доставляются ежемѣсячно.

Данныя Департамента Земледѣлія, не смотря на всѣ свои достоинства, отличаются одною особенностью, нѣсколько уменьшающею степень ихъ удобо-сравнимости съ данными другихъ источниковъ. Именно, —принятый срокъ сообщенія необходимыхъ свѣдѣній корреспондентами, приходящійся тотчасъ за окончаніемъ жатвы, представляетъ всегда, для каждаго года, моментъ наибольшаго наполненія хлѣбнаго рынка, а, слѣдовательно, въ большинствѣ случаевъ въ ихъ отвѣтахъ приводятся относительно низкія цѣны. Да кромѣ того, отвѣты эти касаются лишь одного небольшого періода въ году.

Недостатки, которые неизбежно должны были оказать вліяніе на качественную сторону настоящаго труда, заключаются, слѣдовательно, главнѣйшимъ образомъ, въ неоднородности, недостаточной полнотѣ и послѣдовательности цифръ, чѣмъ и должны быть объясняемы встрѣчающіяся значительныя колебанія въ поуѣздныхъ цѣнахъ одной и той же губерніи.

Наконецъ, необходимо замѣтить, что перечисленные источники не представляли данныхъ по многимъ изъ уѣздовъ 50 губерній Европейской Россіи, вошедшихъ въ настоящую работу, а въ нѣсколькихъ случаяхъ даже не давали свѣдѣній по цѣлымъ губерніямъ, почему для полноты картины часть цифръ пришлось получить путемъ вычисленія, принимая за основаніе для послѣдняго цѣны сосѣднихъ уѣздовъ. Чтобы дать возможность лицамъ, которые будутъ пользоваться настоящимъ трудомъ, отличить подлинныя данныя отъ данныхъ, полученныхъ путемъ вычисленія, послѣднія напечатаны въ уѣздныхъ и въ сводныхъ губернскихъ таблицахъ курсивомъ.

Во всякомъ случаѣ, не смотря на указанные недостатки матеріаловъ, полученные результаты можно считать весьма существенными, такъ какъ они впервые даютъ за довольно значительный промежутокъ времени полный поуѣздный каталогъ цѣнъ и представляютъ картину колебаній ихъ въ теченіе семилѣтія 1881—1887 гг., т. е. за періодъ весьма знаменательный въ нашей хлѣбной торговлѣ.

Къ этому изданію приложены четыре картограммы, составленныя картографомъ А. Н. Петровскимъ, которыя показываютъ среднія цѣны за семилѣтіе на пшеницу, рожь, овесъ и ячмень по губерніямъ, а вмѣстѣ съ тѣмъ и цѣны каждаго года въ отдѣльности.

Вся настоящая работа исполнена подъ наблюденіемъ вычислителя Центрального Статистическаго Комитета *П. А. Бечаснова*.

Вопросъ о цѣнахъ на хлѣбъ принадлежитъ къ числу вопросовъ самой высокой важности, и значительный матеріалъ, который удалось собрать о немъ для настоящей работы, безъ всякаго сомнѣнія, можетъ служить достаточнымъ основаніемъ для выводовъ въ различныхъ направленіяхъ. Настоящіе же выводы касаются лишь самыхъ крупныхъ и основныхъ чертъ общей картины.

Какъ и слѣдовало ожидать, среднія цѣны на пшеницу, рожь, овесъ и ячмень за семилѣтіе 1881—1887 гг. представляютъ слѣдующее общее явленіе: высокія цѣны преобладаютъ въ районахъ наименьшаго производства, а отчасти и наибольшей густоты населенія, что выступаетъ совершенно ясно на приложенныхъ картограммахъ,—гдѣ, напр., губерніи крайняго сѣвера—Архангельская и Олонецкая, мало производящія, отличаются высокою въ среднемъ за семь лѣтъ цѣною почти на всѣ роды хлѣба, а за ними далѣе слѣдуютъ Вологодская, Новгородская и С.-Петербургская губерніи, также производящія немного хлѣба. Наоборотъ, губерніи восточныя, среднія и южныя, т. е. губерніи съ большею производительностію хлѣба, отличаются сравнительно низкою цѣною. Отчетливѣе всего сказанное выражается въ цѣнахъ на рожь,—хлѣбъ, производство котораго распространено повсемѣстно.

Кромѣ того, замѣчается повышение цѣнъ въ губерніяхъ, чрезъ которыя вывозится хлѣбъ за границу. Такъ губерніи прибалтійскія, западныя и расположенныя по берегу Чернаго моря, по цѣнѣ на хлѣбъ выдѣляются отъ прилегающихъ къ нимъ, ибо цѣна въ нихъ отчасти зависитъ какъ отъ того, что въ продажу поступаютъ лучшіе,—а стало быть и болѣе дорогіе,—сорта хлѣба, такъ и отъ того, что къ основной цѣнѣ на хлѣбъ здѣсь уже прибавляется стоимость его провоза отъ мѣста производства и накладные расходы.

Въ частности, распределеніе среднихъ за семь лѣтъ цѣнъ въ Имперіи опредѣляется слѣдующими чертами:

Цѣна на пшеницу:							
Отъ 60 до 70 к.	въ 1 губ.	въ 1.874.154 об. п. (*)	2.3%	что составляетъ ко всему населенію обслѣдованнаго про- странства.			
— 70 — 80 —	— 2 —	— 3.657.665 —	4.5—				
— 80 — 90 —	— 6 —	— 12.151.019 —	14.8—				
— 90 — 1 р. » —	— 21 —	— 38.502.762 —	47.1—				
— 1 р. » — 1 — 10 —	— 7 —	— 10.375.867 —	12.7—				
— 1 — 10 — 1 — 20 —	— 11 —	— 12.338.999 —	15.1—				
— 1 — 20 — 1 — 30 —	— 2 —	— 2.824.719 —	3.5—				

Стало быть, въ среднемъ цѣна на пшеницу нигдѣ не оказывается ниже 60 к., причѣмъ и эта цѣна встрѣчается всего въ одной губерніи, а именно въ Уфимской,—и нигдѣ не подымается выше 1 р. 30 к., что, однако, тоже

(\*) «Сборникъ статистическихъ свѣдѣній по Россіи за 1884 и 1885 гг.».

имѣеть мѣсто только въ двухъ губерніяхъ, Ковенской и Гродненской. Типическою же цѣною должна быть считаема цѣна отъ 90 к. до 1 р., какъ имѣющая самое широкое распространіе.

Цѣна на рожь:

Отъ	40 до	50 к.	въ 1 губ.	въ 1.874.154 об. п.	2.3%	что составляетъ къ всему населенію обследо- ваннаго пространства.
—	50 —	60 —	— 3 —	— 5.129.056 —	6.3—	
—	60 —	70 —	— 18 —	— 39.136.180 —	47.9—	
—	70 —	80 —	— 10 —	— 14.585.545 —	17.8—	
—	80 —	90 —	— 8 —	— 10.987.647 —	13.4—	
—	90 — 1 р.	» —	— 6 —	— 7.330.326 —	9.0—	
— 1 р.	» — 1 —	10 —	— 2 —	— 2.031.142 —	2.5—	
— 1 —	10 — 1 —	20 —	— 1 —	— 333.405 —	0.4—	
— 1 —	20 — 1 —	30 —	— 1 —	— 315.730 —	0.4—	

Отсюда видно, что типическая цѣна на рожь держится между 60 и 70 к., т. е. значительно ниже типической цѣны на пшеницу. Наименьшая цѣна (40 к.) находится снова въ одной Уфимской губерніи. Что же касается высшей цѣны, достигающей до 1 р. 30 к., то она совпадаетъ съ цѣною на пивенду, но распространіе ея менѣе широко и имѣеть мѣсто лишь на крайнемъ сѣверѣ, въ Архангельской губерніи.

Цѣна на овесъ:

Отъ	Ниже 40 к.	въ 1 губ.	въ 1.874.154 об. п.	2.3%	что составляетъ къ всему населенію об- следованнаго простран- ства.	
—	40 до	50 —	— 10 —	— 21.129.979 —		25.9—
—	50 —	60 —	— 16 —	— 29.110.361 —		35.6—
—	60 —	70 —	— 7 —	— 11.298.651 —		13.8—
—	70 —	80 —	— 8 —	— 11.101.618 —		13.6—
—	80 —	90 —	— 5 —	— 6.174.002 —		7.5—
—	90 — 1 р.	» —	— 1 —	— 387.085 —		0.5—
— 1 р.	» — 1 —	10 —	— 2 —	— 649.135 —		0.8—

Болѣе распространенная цѣна на овесъ достигаетъ уже лишь 50—60 к. за пудъ, что объясняется самымъ родомъ хлѣба, идущаго преимущественно на кормъ скота. Если же приять во вниманіе населеніе, то въ цѣнахъ на овесъ замѣчается также нѣкоторое отличіе отъ цѣнъ на пшеницу и рожь. Именно: тогда какъ населеніе губерній съ типической цѣной на пшеницу и рожь достигаетъ почти половины населенія губерній обследованнаго района (47,1 и 47,9 %),—въ цѣнахъ на овесъ, кромѣ губерній съ типическою цѣною, замѣчается еще нѣсколько губерній съ значительнымъ населеніемъ, въ которыхъ цѣна его колеблется отъ 40 до 50 к. Такимъ образомъ, правильнѣе считать предѣлами типической цѣны на овесъ 40 и 60 к., причѣмъ населеніе губерній съ этою цѣною составитъ болѣе 61% всего населенія. Область наименьшей цѣны опять оказывается въ Уфимской, а высшей въ Архангельской и Олонецкой губерніяхъ.

Наконецъ, цѣна на ячмень:									
Отъ	40 до	50 к.	въ 2 губ.	въ	3.657.665 об. п.	4.5%			
—	50 —	60 —	— 15 —	—	31.582.182 —	38.6 —			
—	60 —	70 —	— 12 —	—	17.733.146 —	21.7 —			
—	70 —	80 —	— 9 —	—	16.105.362 —	19.7 —			
—	80 —	90 —	— 7 —	—	8.765.951 —	16.7 —			
—	90 —	1 р.	— 3 —	—	3.231.744 —	4.0 —			
—	1 р. 20 —	1 — 30 —	— 2 —	—	649.135 —	0.8 —			

Должно, слѣдовательно, типическою цѣною на ячмень признать между 50 и 60 к., т. е. ту же цѣну, что и на овесъ. Затѣмъ, хотя число губерній, платящихъ за ячмень отъ 60 до 70 к., и затѣмъ отъ 70 до 80 к., близко подходитъ къ числу губерній, въ которыхъ цѣна на ячмень является типическою, но по количеству своего населенія онѣ стоятъ значительно ниже, а, слѣдовательно, предѣлы типической цѣны на ячмень едва ли должны быть расширены. Что касается наименьшей цѣны, то она имѣла мѣсто въ Оренбургской и Самарской, а высшая, — какъ и на овесъ, — въ Архангельской и Олонецкой губерніяхъ.

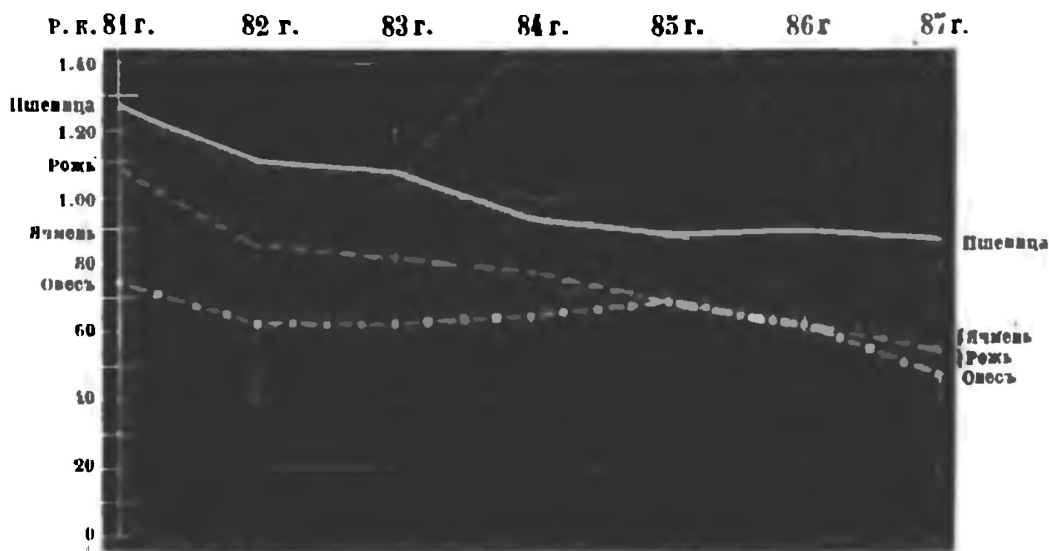
Такимъ образомъ, наиболѣе дорогимъ хлѣбомъ является, очевидно, — пшеница, за которую уже слѣдуютъ — рожь, ячмень и овесъ.

Уяснивши эту сторону вопроса, можно перейти теперь къ колебаніямъ средней цѣны изъ года въ годъ, въ теченіе разсматриваемаго періода. Слѣдующая ниже табличка среднихъ для всѣхъ 50 губерній цѣнъ, приведенныхъ какъ въ кредитной, такъ и въ золотой валютѣ (по курсу каждаго года) (\*), въ тѣхъ видахъ, чтобы показать колебаніе ихъ въ зависимости отъ рода принятыхъ единицъ мѣнновой цѣнности, представляетъ такую картину:

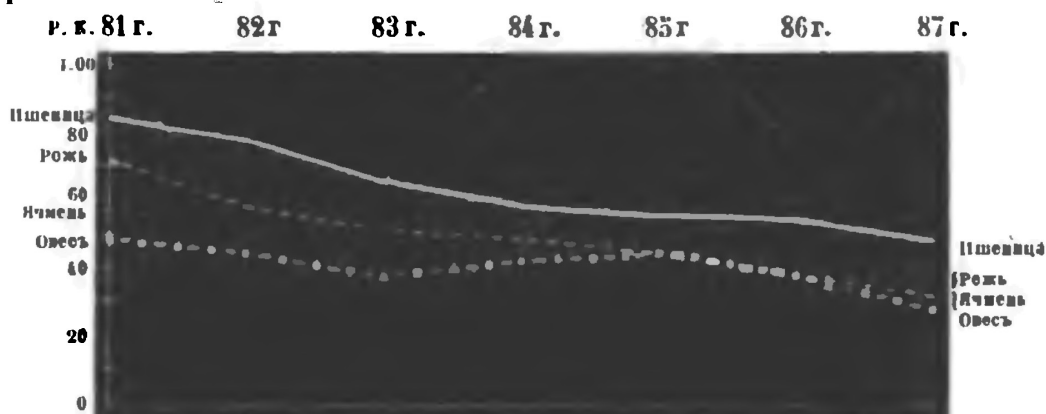
	На пшеницу.	На рожь.	На овесъ.	На ячмень.
Въ 1881 году	1.27 0.84	1.09 0.72	0.74 0.49	0.86 0.57
— 1882 —	1.12 0.77	0.86 0.59	0.63 0.44	0.72 0.50
— 1883 —	1.07 0.66	0.82 0.51	0.63 0.39	0.72 0.45
— 1884 —	0.94 0.59	0.78 0.49	0.66 0.42	0.71 0.45
— 1885 —	0.89 0.56	0.69 0.44	0.69 0.44	0.73 0.46
— 1886 —	0.90 0.55	0.62 0.38	0.62 0.39	0.64 0.39
— 1887 —	0.88 0.49	0.55 0.31	0.49 0.27	0.55 0.31
Средняя	1.01 0.64	0.77 0.49	0.64 0.40	0.70 0.45

Болѣе наглядно этотъ ходъ колебаній выражается на прилагаемыхъ діаграммахъ. Первая изъ нихъ представляетъ ходъ колебаній цѣнъ на пшеницу, рожь, овесъ и ячмень по кредитной валютѣ.

(\*) Средняя годовая цѣна рубля кредитнаго въ золотой валютѣ взята изъ «Сборника свѣдѣній по Россіи за 1884—1885 гг.», а также и изъ «Обзоровъ Вѣтшера Торговли».



а вторая тоже явление по золотой.



Основная черта колебаній цѣнъ есть, очевидно, паденіе ихъ изъ года въ годъ, отличающееся, притомъ, значительною быстротою. Пониженіе цѣнъ

на пшеницу	въ 1887 году, сравнительно съ исходнымъ 1881 годомъ, достигло	31%	по кредитной валютѣ и по золотой.	42%
— рожь		50—		57—
— овесъ		34—		45—
— ячмень		36—		46—

Отсюда видно, что паденіе цѣнъ въ золотой валютѣ было значительнѣе, чѣмъ въ валютѣ кредитной.

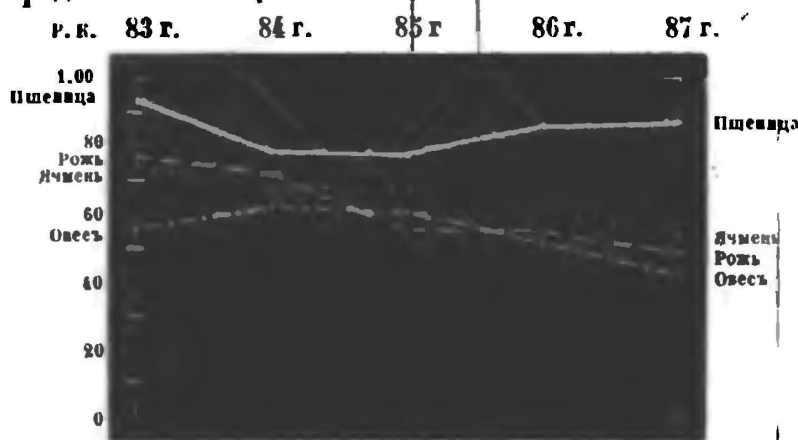
До сихъ поръ рѣчь шла о среднихъ арифметическихъ цѣнахъ; если же взять въ расчетъ среднія пропорціональныя, вычисленныя по количеству лѣтъа дѣйствительно уродившагося въ тѣхъ или другихъ губерніяхъ обследованнаго района Имперіи,—то онѣ будутъ обладать, несомнѣнно, гораздо большею точностью. Цѣны эти можно вычислить лишь за 1883—1887 гг., такъ какъ только относительно этихъ лѣтъ имѣются свѣдѣнія объ урожаѣ,

въ валовыхъ итогахъ, въ губерніяхъ Европейской Россіи. Ходъ явленій за эти пять лѣтъ выразится въ такомъ видѣ.

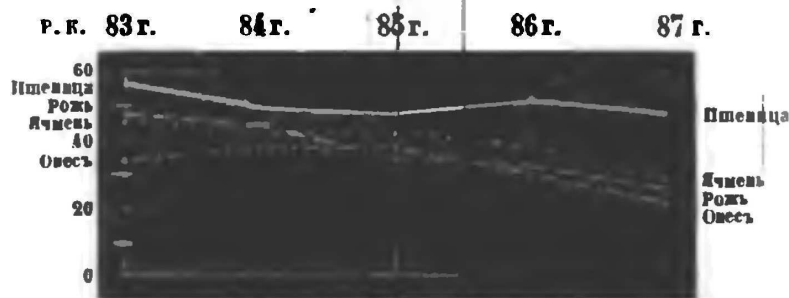
	Одинъ пудъ въ ко- пѣнкахъ стоить:	Пшеницы.		Ржи.		Овса.		Ячменя.	
		Кред.	Золот.	Кред.	Золот.	Кред.	Золот.	Кред.	Золот.
Въ 1883 году		0.93	0.57	0.77	0.48	0.55	0.34	0.74	0.46
— 1884 —		0.79	0.50	0.71	0.45	0.62	0.39	0.68	0.43
— 1885 —		0.77	0.49	0.56	0.35	0.60	0.38	0.68	0.43
— 1886 —		0.85	0.52	0.54	0.33	0.51	0.31	0.62	0.38
— 1887 —		0.87	0.48	0.48	0.27	0.42	0.23	0.53	0.29
Средняя		0.84	0.51	0.61	0.38	0.54	0.33	0.65	0.40

Диаграммами же это выразится такъ.

### 1) въ кредитной валютѣ



### 2) въ золотой



При сравненіи этихъ среднихъ съ приведенными ранѣе, оказывается, что хотя общій характеръ явленія, т. е. пониженіе цѣнъ, остается почти одинъ и тотъ же, но въ частностяхъ представляются нѣкоторыя особенности: цѣны на пшеницу и овесъ получаютъ вообще ниже, а цѣны на рожь и ячмень выше. Незначительная же вообще разница между тѣми и другими средними, безъ сомнѣнія, ясно указываетъ на большую устойчивость и надежность погубернскихъ цифръ настоящаго труда.

Въ высшей степени любопытнымъ представляется, далѣе, конечно, вопросъ о связи состоянія цѣнъ съ вліяніемъ двухъ главнѣйшихъ факторовъ, которыми онѣ прежде всего нормируются, — т. е. урожаемъ, служащаго,

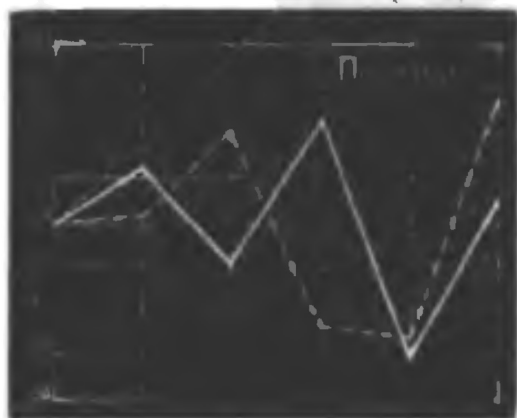
въ известной степени, мѣриломъ предложенія, и внѣшняго вывоза, выражающаго въ вѣкоторыхъ предѣлахъ спросъ на продуктъ, такъ какъ внутреннее потребленіе можно предположить величиною болѣе или менѣе постоянною.

Абсолютныя данныя объ урожаѣ хлѣбовъ имѣются лишь за время, какъ упомянуто выше, съ 1883 по 1887 гг., почему, при дальнѣйшемъ изложеніи, и необходимо ограничиться этимъ періодомъ. Сводъ данныхъ объ урожаѣ (\*) и вывозѣ (\*\*) хлѣбовъ черезъ Европейскую границу, въ тысячахъ четвертей, представляется за это время въ такомъ видѣ:

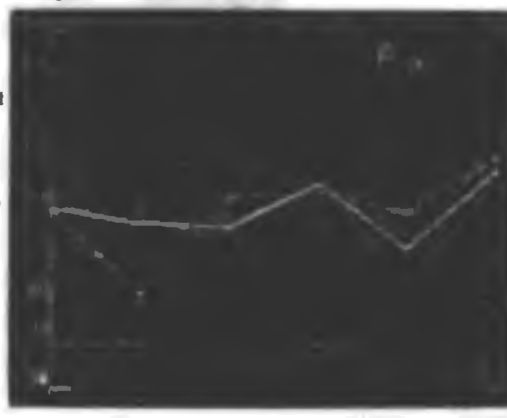
	Пшеница.		Рожь.		Овесь.		Ячмень.	
	Урожай.	Вывозъ.	Урожай.	Вывозъ.	Урожай.	Вывозъ.	Урожай.	Вывозъ.
Въ 1883 году	38.078	14.066	92.148	7.683	96.403	10.030	22.797	4.983
— 1884 —	44.903	11.371	115.621	7.662	83.914	10.147	22.533	4.241
— 1885 —	29.900	15.406	117.768	8.340	65.307	6.490	16.816	4.805
— 1886 —	27.444	8.666	111.264	7.225	95.629	5.775	22.411	5.157
— 1887 —	46.793	13.062	124.948	8.617	103.817	10.003	28.180	7.318
— среднѣмъ	37.424	12.514	112.350	7.905	89.014	8.449	22.548	5.301

Болѣе всѣхъ хлѣбовъ, сравнительно съ урожаемъ, отпускаются за границу пшеница и ячмень, а слѣдовательно, паденіе на нихъ цѣны наиболѣе чувствительно отзывается на благосостояніи народнаго хѣзяйства. Если преобразовать эти данныя въ относительныя и построить діаграммы для каждаго хлѣба въ отдѣльности, нанеся на нихъ уклоненія отпуска и урожая отъ пятилѣтней средней, принятой за 100, а также и колебаніе цѣвъ за это же время, — то не трудно будетъ обнаружить взаимныя отношенія элементовъ, вліяющихъ, главнѣйшимъ образомъ, на уровень цѣны. Слѣдующія четыре діаграммы, составленныя при этомъ условіи, т. е. что средніе за пять лѣтъ: урожай, вывозъ и цѣна, приняты за сто, — выражаютъ ходъ взаимныхъ колебаній всѣхъ трехъ разсматриваемыхъ факторовъ.

Ср. 83 г. 84 г. 85 г. 86 г. 87 г.      Ср. 83 г. 84 г. 85 г. 86 г. 87 г.



Урожай  
Вывозъ  
Цѣна



Урожай  
Вывозъ  
Цѣна

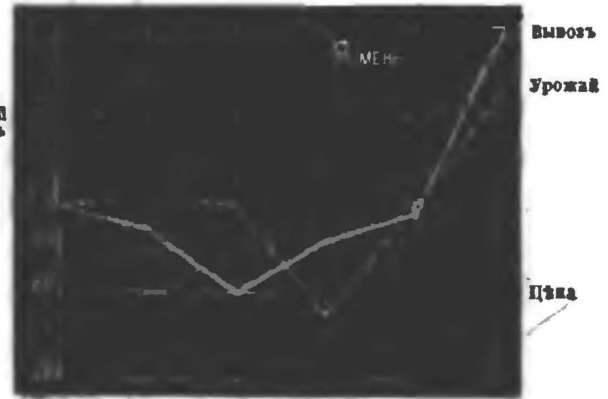
\*) Изъ «Средняго урожая въ пятилѣтіе 1883—1887 гг.».

(\*\*) Изъ «Обзоровъ Внѣшней Торговли».

Ср. 83 г. 84 г. 85 г. 86 г. 87 г.

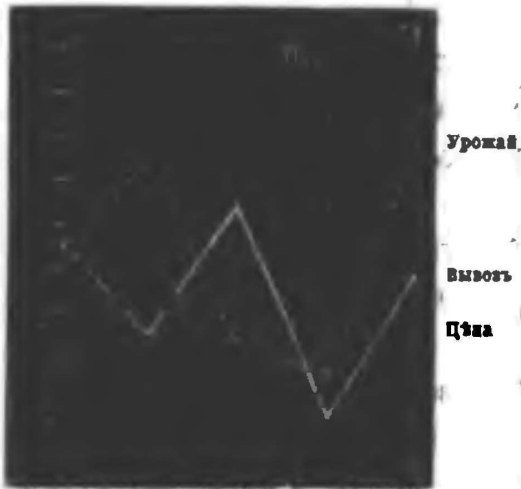


Ср. 83 г. 84 г. 85 г. 86 г. 87 г.

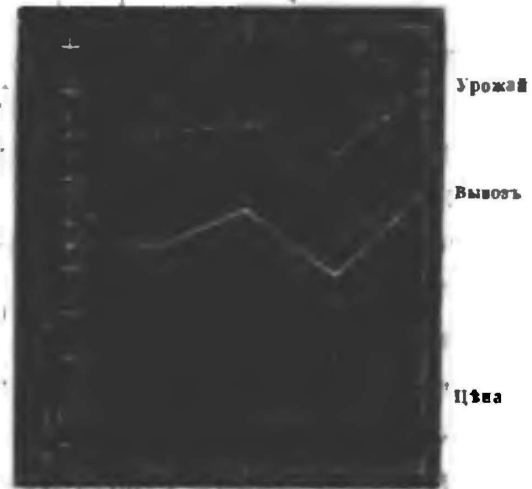


Но эта картина приобретает еще большую отчетливость, если принять при построении другое условие, а именно считать за сто урожай, вывоз и цены исходного года пятилетия, т. е. 1883 г. Тогда диаграммы дают вполне ясное выражение хода явлений в их поступательном движении из года в год:

83 г. 84 г. 85 г. 86 г. 87 г.



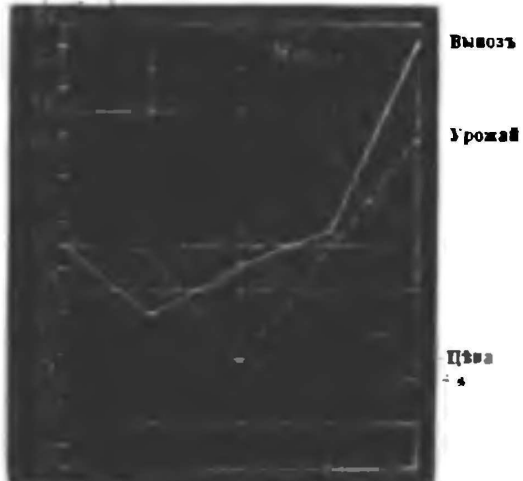
83 г. 84 г. 85 г. 86 г. 87 г.



83 г. 84 г. 85 г. 86 г. 87 г.



83 г. 84 г. 85 г. 86 г. 87 г.



Если взглянуть въ относительныя измѣненія цѣнъ на хлѣбъ съ одной стороны, и съ другой въ ходъ колебаній размѣровъ урожая и вывоза, то легко замѣтить, что высота цѣны прямо связывается со степенью урожая. При движеніи линіи, выражающей размѣръ урожая, кверху, линія, представляющая высоту цѣны, направляется внизъ; обратно, — при ходѣ линіи урожая внизъ, линія цѣны, либо сохраняетъ прежнее направленіе, либо же отклоняется кверху.

Вліяніе вывоза на состояніе цѣнъ во всѣхъ этихъ діаграммахъ улавливается не такъ ясно, ибо не слѣдуетъ упускать изъ вида, что цѣна опредѣляется какъ урожаемъ, т. е. предложениемъ, такъ и вывозомъ, т. е. спросомъ, одновременно. Поэтому, если въ иныхъ случаяхъ и оказывается, что цѣна падаетъ при увеличеніи вывоза, то сопутствующій ему въ то же время подъемъ урожая часто можетъ разъяснить явленіе.

Вообще же слѣдуетъ замѣтить, что зависимость паденія цѣны отъ возвышенія урожая, при маломъ возвышеніи спроса, и повышеніе ея при значительномъ спросѣ, когда въ то же время урожай не возвышенъ и т. д., — все это прослѣживается на приложенныхъ діаграммахъ безъ большаго труда.

Уясненіе связи между данною цѣною и главными, опредѣляющими ея, факторами, съ особенною чистотою и ясностью выступаетъ въ ходѣ колебаній цѣнъ на рожь, — хлѣбъ, сравнительно къ урожаю своему, менѣе другихъ вывозящійся.

Безъ всякаго сомнѣнія, вопросы, затронутые настоящею работою, находятся въ тѣснѣйшей связи съ цѣлымъ рядомъ весьма любопытныхъ экономическихъ вопросовъ, — но прослѣдить эту связь, дать возможно болѣе широкое и полнѣе обставленное изложеніе выводовъ, — несомнѣнно потребовало бы выхода изъ тѣхъ предѣловъ, которые поставлены были для предлагаемаго изслѣдованія самымъ существомъ его задачи, а именно — составленіемъ каталога хлѣбныхъ цѣнъ за семилѣтіе 1881—1887 гг.

П. Вечасновъ.