

О. Ю. Шмидт

Большая Советская Энциклопедия

Том 46. Пола - Призмы оптические

**Москва
«Книга по Требованию»**

УДК 030
ББК 92
О-11

О-11 **О. Ю. Шмидт**
Большая Советская Энциклопедия: Том 46. Пола - Призмы оптические / О. Ю. Шмидт – М.: Книга по Требованию, 2021. – 427 с.

ISBN 978-5-458-36979-4

1-е издание выпущено по постановлению Президиума ЦИК СССР (1925) в 1926—47 в 66-ти томах, тиражом 50—80 тыс. экз. Содержит 65 тыс. статей, 12 тыс. иллюстраций, свыше 1 тыс. карт. Объем издания — 4,4 тыс. авторских листов текста. Тематическая структура 1-го издания БСЭ соответствовала требованиям времени — преобладали статьи, посвященные экономике, современной политике и советской практике. "В центре внимания — СССР, строительство нашего хозяйства и нашей государственности а также международное революционное движение" (из Предисловия к 1-му тому БСЭ). Редакторами отделов и авторами крупных статей были виднейшие советские учёные и государственные деятели — А. Н. Бах, А. С. Бубнов, Н. Н. Бурденко, В. Р. Вильямс, К. Е. Ворошилов, И. М. Губкин, И. Э. Грабарь, В. В. Куйбышев, Г. М. Кржижановский, А. В. Луначарский, В. А. Обручев, М. Н. Покровский, Н. А. Семашко, В. Г. Фесенков, М. В. Фрунзе и др. Главный редактор — академик О.Ю.Шмидт (с 1924 по 1941 гг.).

ISBN 978-5-458-36979-4

© Издание на русском языке, оформление
«YOYO Media», 2021
© Издание на русском языке, оцифровка,
«Книга по Требованию», 2021

Эта книга является репринтом оригинала, который мы создали специально для Вас, используя запатентованные технологии производства репринтных книг и печати по требованию.

Сначала мы отсканировали каждую страницу оригинала этой редкой книги на профессиональном оборудовании. Затем с помощью специально разработанных программ мы произвели очистку изображения от пятен, клякс, перегибов и попытались отбелить и выровнять каждую страницу книги. К сожалению, некоторые страницы нельзя вернуть в изначальное состояние, и если их было трудно читать в оригинале, то даже при цифровой реставрации их невозможно улучшить.

Разумеется, автоматизированная программная обработка репринтных книг – не самое лучшее решение для восстановления текста в его первозданном виде, однако, наша цель – вернуть читателю точную копию книги, которой может быть несколько веков.

Поэтому мы предупреждаем о возможных погрешностях восстановленного репринтного издания. В издании могут отсутствовать одна или несколько страниц текста, могут встретиться невыводимые пятна и кляксы, надписи на полях или подчеркивания в тексте, нечитаемые фрагменты текста или загибы страниц. Покупать или не покупать подобные издания – решать Вам, мы же делаем все возможное, чтобы редкие и ценные книги, еще недавно утраченные и несправедливо забытые, вновь стали доступными для всех читателей.

ТЕХНИКА

Ответственный Редактор—проф. А. А. Зворыкин

Редакторы-консультанты { акад. М. А. Павлов (металлургия), акад. А. А. Скочинский (горное дело), акад. В. Ф. Миткевич (электротехника), проф. В. В. Лянде (текстильное дело), проф. Ф. В. Церевитов (технология пищевых продуктов)

Научные Редакторы { Н. П. Булатов
А. С. Конардов

ВОЕННОЕ ДЕЛО

Ответственный Редактор — маршал Советского Союза К. Е. Ворошилов

Зам. ответственного Редактора—генерал-майор И. Т. Шлемин

Научный Редактор—М. Э. Струве

МАТЕМАТИКА

Ответственный Редактор—акад. А. Н. Колмогоров

Научный Редактор—Г. Ф. Рыбкин

ФИЗИКА, АСТРОНОМИЯ И ГЕОФИЗИКА

Ответственный Редактор—Р. Я. Штейнман

Редакторы-консультанты { проф. Н. А. Капцов (физика),
проф. А. А. Михайлов (астрономия), проф. С. П. Хромов (геофизика)

Научный Редактор—Ф. А. Королев

ГЕОЛОГИЯ И ХИМИЯ

Ответственный Редактор—С. М. Симкин

Редакторы-консультанты { проф. Г. Ф. Мирчник (геология), проф. К. В. Астахов (химия)

Научные Редакторы { М. Н. Саидов (геология)
Д. А. Кагренов (химия)

БИОЛОГИЯ

Ответственный Редактор—проф. Х. С. Костоянц

Редакторы-консультанты { акад. А. А. Борисяк (палеонтология), акад. И. И. Шмальгаузен (морфология), проф. Б. И. Лаврентьев (гистология), проф. В. В. Васнецов (ихтиология), акад. В. А. Келлер (ботаника), проф. П. И. Валескани (ботаника)

Научные Редакторы { Н. М. Артемов (биология),
И. Н. Хибарин (биология),
Н. А. Комарицкий (ботаника), С. Ю. Линшиц (ботаника)

ПСИХОЛОГИЯ

Ответственный Редактор—Б. Ю. Сливкер

Научный Редактор—В. Н. Колбановский

МЕДИЦИНА

Ответственный Редактор—Ф. Н. Петров

Зам. ответств. Редактора—А. А. Земер

Научный Редактор—Б. М. Миловидов

УЧЕНЫЙ СЕКРЕТАРИАТ

Ученый секретарь Главной Редакции—М. И. Тайшин. Зам. Ученого секретаря Главной Редакции—В. Б. Булатов. Зав. Отделом Словника—А. Е. Шейнберг. Зав. Отд. Комплектования—А. И. Лазарева. Зав. Контр.-Технич. редакцией и Корректорской—Е. В. Литвин-Молотова. Старший корректор—А. К. Беляева. Зав. Отд. Картографии—И. В. Шмидт. Зав. Отделом Библиографии—М. Д. Денисова.

ПРОИЗВОДСТВЕННЫЙ ОТДЕЛ

Зам. Директора ГИСЭ по издательской части—Н. И. Шестакова. Зав. Производственным отделом—В. А. Маркус. Зам. зав. Производственным отделом—М. А. Васильева. Зав. Графической группой—П. П. Медведев. Консультант по иллюстрациям—К. А. Зеленина. Старшие технические редакторы при типографии—С. Д. Кости и И. М. Хазак.

СПИСОК КРУПНЫХ СТАТЕЙ, ПОМЕЩЕННЫХ В XLVI ТОМЕ

	Столб.		Столб.
Полеводство—И. Шумилин	16—18	И. Арский, В. Альтман, Г. Гурвич,	
Полесская область—Е. Б., Э. Д. . . .	24—26	С. Лившиц, А. Готалов-Готлиб,	
Ползунов И. И.	28—30	М. С., А. Дробинский, К. Малицкая	459—497
Полиграфическая промышленность—		Порты	498—500
С. Кострижевский	33—35	Посад	504—506
Полиграфическое производство —		Посев	507—511
Э. Трейлоб, В. Шафранов	36—39	Послеродовой период—С. Рафалькес	518—522
Политехнический музей—В. Смыш-		Посессионные крестьяне	525—527
ляков	58—60	Построения геометрические—Н. Гла-	
Политехническое образование —		голев	534—536
А. Шейнберг	60—64	Посуда химическая—Д. Катренко . .	537—539
Политика—В. Фомина	64—68	Потемня А. А.	542—544
Политико-просветительная работа—		«Потемкин»	545—550
Н. Крупская	68—80	Потенциал	550—552
Политическая работа—С. Папа	80—83	Потенциала теория—Л. Сретенский .	553—557
Политическая экономия—А. Пашков .	84—147	Потребительская кооперация —	
Политические права—А. Денисов . .	147—148	М. Рыльский	568—573
Политотделы	151—154	Потребление	573—576
Половая жизнь—Д. Горфин	163—169	Почва—С. Ефимов	583—593
Половой диморфизм—П. Шкварников	171—173	Почечнокаменная болезнь—Р. Фрон-	
Половые клетки—Н. Комарницкий . .	175—177	штейн	594—596
Половые органы—В. Усков, Н. Ко-		Почка—Н. Комарницкий	597—599
марницкий	177—183	Почки—И. Шмальгаузен, Р. Фрон-	
Полоцкое княжество	191—193	штейн	599—601
Полтавская область—Е. Лукашева,		Почта	602—606
А. Кауфман	194—197	«Правда»—Б. Сливкер	614—622
Полтавское сражение—А. Де-Лазари	198—199	Право—А. Денисов	625—634
Полупроводники—А. Иоффе	202—207	Право международное—Ф. Кожевни-	
Польская литература—М. Живов . . .	213—229	ков	635—643
Польская музыка—К. Кузнецов	229—232	Право на образование—А. Фомичев .	644—648
Польский театр—Б. Ростоцкий	232—234	Право наций на самоопределение . .	649—653
Польское искусство—П. Эттингер . .	235—237	Православная церковь—Н. Николь-	
Польско-советская война 1920—В. Ме-		ский	658—666
ликов	237—248	«Право-троцкистский блок»—Б. Чи-	
Польско-шведская интервенции в Мо-		стов	667—670
сковское государство в начале		Правые реставраторы—Б. Чистов . .	670—673
17 века—Н. Подорожный	248—259	Прага	673—677
Польша—М. Джервис, У. Шустер . .	259—346	Пражская конференция	679—684
Польша и Литвы социал-демократия—		Практика—Г. Васецкий	686—689
С. Лесник	346—350	Превращение химических элементов—	
Поляризационные приборы—М. Ква-		Л. Сморгонский	694—697
сов	355—357	Пределов теория—А. Хинчин	701—703
Поляризация диэлектриков—М. Фи-		Предложение—Р. Ш.	706—711
липпов	358—361	Предпарламент	715—717
Поляризация света—С. Вавилов	361—365	Предпринимательские объединения—	
Полярная фауна—В. Гептнер и		А. Геласимова	717—729
В. Богоров	367—371	Представление	730—732
Полярные страны—В. Перевалов и		Президиум Верховного Совета	734—736
Е. Балашкова	378—384	Премия	739—741
Полярные экспедиции	384—388	Преобразование—Я. Дубнов	741—743
Полярный год международный—		Преобразователи—В. Радванский . .	744—748
Н. Зубов	388—391	Пресмыкающиеся—Н. Шибанов . . .	754—760
Поместье и поместная система—		Прессы	761—763
Ю. Готье	395—397	Прижевальский Н. М.—В. Обручев .	774—775
Помпеи—Д. Кончаловский	402—404	Прибавочная стоимость—А. Пашков .	776—784
Помыловский Н. Г.—Б. Козьмин	406—408	Приближенное интегрирование —	
Понятие—Г. Васецкий	415—419	Б. Демидович	784—786
Попов А. С.—И. Мельников	422—424	Приближенные вычисления—В. Бра-	
Пораженчество	429—433	дис	786—789
Пороки сердца—М. Вовси	436—438	Приборы для стрельбы и наблюде-	
Порох—Т. Кефели	439—441	ния	789—791
Порто-Рико	451—453	Прибыль—С. Токмаласев	791—802
Портрет—А. Чегодаев	453—458	Прививки	803—805
Португалия—А. Шуклина и В. До-		Пригородные хозяйства	809—811
бровольский, М. Жирмунский,		Призмы оптические	815—816

СПИСОК ИЛЛЮСТРАЦИЙ, ПОМЕЩЕННЫХ В XLVI ТОМЕ

	Столб.		Столб.
ИЛЛЮСТРАЦИИ		ПРАКСИТЕЛЬ. 1. Афродита Книдская.	
Поленов. Московский дворик	23—24	Римская копия с утраченного оригинала Праксителя. 2. Гермес.	
Политехнический музей. 1. Зал строительных материалов. 2. Раздел черной металлургии	59—60	3. Аполлон Савроктон. Римская копия с утраченного оригинала Праксителя	683—684
1. Зал коммунального хозяйства.		ПРЕРАФАЭЛИТЫ. 1. Крен У. Свиток судьбы. 2. Россетти Д. Г. Женщина у окна. 1879	747—748
2. Раздел нефти	59—60		
Поляризация света	363—364		
Полярные сияния	375—376		
Полярные страны. 1. Горы на острове Шпицберген. 2. Полярная станция на острове Рудольфа. 3. Бухта на острове Диксон. 4. Остров Столб в дельте р. Лены	383—384		
Полярные экспедиции. 1. Ледокол «Красин» во льдах. 2. Передвижение ледокола при помощи стального тросса. 3. Ледокол «Седов» в Гренландском море. 4. Караван судов полярной экспедиции в Карском море	383—384		
Портрет. 1. Франческа Пьеро делла Федериги да Монтефельтро. 2. Веласкес Д. Р. Женский портрет	451—452		
1. Рембрандт ван-Рейн. Поэт И. Деккер. 2. Тициан В. Мужской портрет	451—452		
Герасимов А. М. И. В. Сталин и К. Е. Ворошилов. 1938	455—456		
1. Левицкий Д. Г. Урсула Мнишек. 2. Репин И. Е. В. Г. Короленко. 1912	455—456		
«Потемкин». Ломаков П. Встреча восстановившего броненосца «Князь Потемкин-Таврический» с эскадрой 17 июня 1905	547—548		
Почтовые марки. Советские марки	607—608		
«Правда»	617—618		
		КАРТЫ	
		Полтавская область УССР. Экономическая карта	195—196
		Польско-советская война 1920. Прорыв 1-й Конной армией на Житомир в июне 1920 г. и наступление на Ровно и Львов	243—244
		Польско-шведская интервенция в Московское государство в начале 17 века	249—250
		Полярные экспедиции. Арктика	387—388
		Полярные экспедиции. Антарктика	387—388
		Португалия. Экономическая карта	459—460
		ПОРТРЕТЫ	
		Полежаев А. И.	21
		Поленов В. Д.	23
		Полетаев Н. Г.	28
		Поллит Г.	161
		Помпей Г.	404
		Помяловский Н. Г.	406
		ПонTRYгин Л. С.	415
		Попов А. С.	422
		Поскребышев А. Н.	514
		Потьа Э.	579
		Правдин О. А.	622
		Прижевальский Н. М.	774

В тексте 100 рисунков.

ПОЛА (Pola), город, адм. центр одноименной провинции в Италии (департамент Юлийская Венеция); порт и военная гавань. Расположен на южной оконечности п-ова Истрия; конечный пункт ж. д. на Триест; 46,9 тыс. жит. (1936). Судостроение, производство цемента и табачных изделий. Памятники римской эпохи: амфитеатр, триумфальные арки, храм Августа, собор 8 в. П. захвачена Италией во время первой мировой империалистич. войны (в 1918) у Австрии.

ПОЛА (в ниж. течении Верготь), река в Калининской и Ленинградской обл.; впадает с Ю. в озеро Ильмень. Длина—около 290 км. Сплавна на 229 км. Судходна на 115 км. Самый значительный правый приток—р. Полометь, берет начало в оз. Вруском.

ПОЛАБСКИЙ ЯЗЫК, зап.-славянский язык, вымерший к 18 в. В Средние века значительная часть территории между реками Эльбой (по-славянски Лаба), Одером и Балтийским морем была населена славянскими племенами—бодричами и лютичами. Бодричи, вагры, полабцы и другие населяли области, известные позже под именем Мекленбурга и Гольштинии. Лютичи жили на юг и восток от бодричей. Все эти славянские племена называются полабами и в языковом и этнографическом отношениях стояли ближе всего к поморским славянам и лужичанам. В результате интенсивной немецкой колонизации Мекленбурга и других соседних областей полабские славяне уже в 12 веке утратили политическую самостоятельность. Несмотря на германизацию, славянские племена ассимилировались медленно. Неравная борьба продолжалась свыше 500 лет: еще в 18 в. многие жители этих областей помнили славянскую речь.

О полабском языке мы знаем по записям 17—18 веков, сделанным в восточном углу Ганноверского королевства, где полабская речь сохранилась до 18 века. Эти записи дают сравнительно полное представление об особенностях полабского языка. Первое солидное исследование полабской грамматики принадлежит Шлейхеру—«Laut- und Formenlehre der polabischen Sprache» (СПБ, 1871). В настоящее время лучшая и самая полная грамматика П. я. написана польским славистом Лером-Славинским (см. *Славянские языки*).

ПОЛАГУТИН, Семен Владимирович (р. 1903), мастер комбайновой уборки, орденосовец, один из пионеров стахановского движения в сельском хозяйстве, член ВКП(б). Происходит из семьи

крестьянина-бедняка. П. еще 9-летним мальчиком работал батраком у кулаков. В 1928 вступил в колхоз, в к-ром с 1930 работал трактористом. Окончил курсы комбайнеров. В 1931—33 работал трактористом-комбайнером в Чапаевском зеркосовхозе Саратовской обл.; с 1933—комбайнером Старо-Порубежской МТС той же области. П. в 1934 убрал 15-футовым комбайном 700 га, в 1935—сцепом двух комбайнов—1.005 га. П.—участник совещания передовых комбайнеров и комбайнерок с руководителями партии и правительства в 1935, на котором дал обещание т. Сталину убрать в 1936 1.300 га, фактически убрал 3.157 га. Полагутин в 1937 работал инструктором по внедрению стахановских методов в комбайновой уборке. В этом же году окончил курсы стахановцев орденосовец при Тимирязевской сельскохозяйственной академии.

ПОЛБА. В широком смысле П. называют несколько видов так наз. пленчатых или настоящих пшениц с колосом, легко разламывающимся при обмолоте на отдельные колоски; зерна из них не выпадают, а остаются одетыми цветковыми и колосковыми чешуями (пленками) и нуждаются еще в дополнительной очистке (обдирке) от них. Некоторые П. являются древнейшими культурными злаками, но в настоящее время в мировом земледелии они не играют никакой роли и разводятся в ничтожных количествах, гл. обр. на крупу; мукомольные и хлебопекарные качества их гораздо ниже, чем у настоящих мягких и твердых пшениц. Из отдельных видов П. в СССР в очень небольших размерах разводятся полуполба (*Triticum dicoccum*), или двузернянка, еще меньше разводятся однозернянка (*Triticum monoccum*), или оркиш,—в Крыму и Закавказьи, спельтовидная П., или маха (*Triticum macha*), и зандури (*Triticum Timofeevii*)—в Закавказьи. Так называемая настоящая полба (*T. spelta*), с очень тонким и рыхлым колосом, в СССР не разводится. Будучи нетребовательны к почве, устойчивы против грибных болезней, шведской мухи, морозов и засухи, П. представляют интерес для скрещивания их с более ценными пшеницами в целях выведения новых сортов для районов с более суровым климатом.

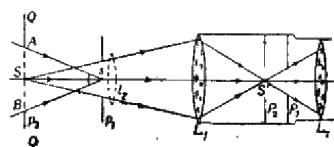
ПОЛДЕНЬ, 1) истинный П.—момент верхней кульминации центра Солнца. В этот момент центр Солнца не достигает, вообще говоря, наибольшей высоты, что объясняется изменением склонения Солнца; 2) средний П.—

момент верхней кульминации фиктивной точки, называемой «средним Солнцем». Разность между моментами среднего и истинного П. называется уравнением времени, и ее величина колеблется в пределах от $-16,4^m$ до $+14,4^m$, четыре раза в году переходя через ноль.

ПОЛЕ (тело, корпус, область рациональности), одно из основных понятий современной алгебры. Совокупность чисел называется П., если, производя над этими числами арифметич. действия (сложение, вычитание, умножение, деление), снова получают числа из той же совокупности (деление на ноль не допускается). Важнейшими числовыми П. являются: П. всех рациональных чисел, П. всех действительных чисел, П. всех комплексных чисел. Дальнейшие примеры числовых П. можно получить, пользуясь понятием о расширении П.

Лит.: Ван-дер-Верден Б. Л., Современная алгебра, ч. 1—2, М.—Л., 1934—37; Сушкевич А. К., Основы высшей алгебры, 3 изд., М.—Л., 1937; Чеботарев Н. Г., Основы теории Галуа, ч. 1, М.—Л., 1934; его же, Теория Галуа, М.—Л., 1936. В. Туркин.

ПОЛЕ ЗРЕНИЯ (оптического прибора), та часть отображаемого пространства, изображение к-рой может быть получено с помощью данного прибора. Положим, что плоскость Q отображается с помощью оптической системы, состоящей из двух линз L_1 и L_2 .



Пусть рабочее отверстие линз ограничено диафрагмами P_1 и P_2 (или оправами линз); изображения P_1 , P_2 и L_2 , даваемые линзой L_1 , пусть будут соответственно p_1 , p_2 и l_2 . То из этих изображений, к-рое видно под наименьшим углом из центральной точки объекта S , называется зрачком входа системы (изображением p_1). Если центр его есть точка s , то та диафрагма, к-рая видна из точки s под наименьшим углом, определяет собой величину П. з. и называется главной диафрагмой, или диафрагмой П. з. (диафрагма p_2). Угол AsB называется углом П. з. Если главная диафрагма p_2 не лежит в плоскости предмета Q , то П. з. будет казаться неясным и неравномерно освещенным. Во избежание этого стараются совместить главную диафрагму с плоскостью изображаемого предмета. В зрительных трубах (напр., биноклях) П. з., вообще говоря, тем меньше, чем больше увеличение трубы, и возрастает приблизительно пропорционально диаметру объектива.

ПОЛЕВИЦА, *Agrostis*, род травянистых растений из сем. злаков. Многолетники, реже однолетники. Мелкие колоски собраны в рыхлые, многоколосковые метелки. Свыше 100 видов, распространенных преимущественно в северном умеренном поясе, а также в горных районах тропич. стран и в Южном полушарии. Большинство—хорошие кормовые травы, некоторые введены в культуру. В СССР 29 видов, распространенных по всему Союзу.—П. белая (*A. alba*) встречается на влажных лугах по всей Европе, в Сев. и Зап. части Азии, в Сев. Америке и сев. части Африки. Хорошая кормовая трава.—П. обыкновенная (*A. vulgaris*) встречается на сухих песчаных почвах по всей Европе и Зап. Сибири. Ценится как пастбищное растение в горах. Применяется как декоративное.—Некоторые однолетние виды П. с красивой раскидистой шаровидной метелкой (*A. elegans*, *A. Biebersteiniana*) возделываются как декоративные.

ПОЛЕВКИ, *Microtinae*, подсем. грызунов сем. мышей (см.). Одна из наиболее многочисленных групп грызунов. Коренных зубов в каждой челюсти всегда три. Жевательная поверхность зубов плоская с эмалевыми петлями, зубы обычно призматические, постоянно растущие, у нек-рых форм с корнями. Туловище неуклюжее и вальковатое, хвост обычно не длиннее половины длины тела, ноги короткие. Обычно—мелкие виды, самые крупные—с длиной тела до 30 см (*ондатра*, см.). П. распространены в Сев. полушарии на Ю. до Центр. Америки, Сев. Индии и юж. берега Средиземного моря, на С.—до Ледовитого океана. Живут всюду вплоть до пустынных местностей, тундр и крайнего высокогорья. Очень большое количество видов является вредителями с.-х. культур, немногие имеют довольно большое значение как пушные звери. Некоторые виды имеют эпидемиологическое значение. В СССР водятся около 43 видов. Наибольшее значение как вредители имеют обыкновенная П. (*Microtus arvalis*), общественная П. (*M. socialis*), *пеструшка степная* (см.), стадная или узкоголовая П. (*M. gregalis*) и водяная крыса (*Arvicola amphibius*), получившая в последние годы большое значение и как пушной зверь (добывается ежегодно более 10 млн. штук).

ПОЛЕВОДСТВО, ведущая отрасль сельского хозяйства СССР, включает в себя возделывание зерновых, технических, кормовых, огородно-бахчевых с.-х. культур. П. в царской России было крайне отсталым: в крестьянских хозяйствах господствовала трехполька и с.-х. культуры возделывались крайне примитивным способом. Основными орудиями труда крестьянских хозяйств были сохи, косули, деревянные плуги и бороны. По переписи 1910 насчитывалось (в миллионах штук): сох и косул 7,8; плугов деревянных—2,2; борон деревянных—17,7. Из всего числа крестьянских дворов было безлошадных—30%, беспосевных—15%. В результате социалистич. реконструкции сельского хозяйства и победы колхозного строя уничтожены безлошадность и беспосевность хозяйства. «Вы спросите—куда девались 20—30 миллионов голодной бедности? Они перешли в колхозы, обособившись там и с успехом строят свою зажиточную жизнь» (Сталин, Речь на совещании передовых комбайнеров и комбайнеров, 1935, стр. 9). В 1938 колхозы объединяли 18,8 млн. крестьянских дворов, или 93,5% всех крестьянских дворов, не считая рыболовецких и промысловых колхозов. Советская промышленность вооружила передовой техникой П. совхозов и колхозов. В 1938 в сельском х-ве СССР работало: 483,5 т. тракторов; 153,5 тыс. комбайнов, 195,8 тыс. грузовых автомашин и другие сложные и полусложные сельско-хозяйственные машины и орудия. Количество МТС выросло с 2.900 в 1934 до 6.350 в 1938. «Реконструкция нашего земледелия на основе новой, современной техники—уже завершена в основном» (Сталин, Вопросы ленинизма, 11 издание, 1939, стр. 582). Царская Россия была страной сохи, Советский Союз стал страной трактора и комбайна, страной социалистического, наиболее крупного, товарного, механизированного, оснащенного современной техникой земледелия в мире.

Общая посевная площадь в 1938 составляла (в миллионах га) 136,9 против 105,0 в 1913, в том числе: зерновые—102,4 против 94,4

в 1913, технические—11,0 против 4,5 в 1913, огородно-бахчевые—9,4 против 3,8 в 1913 и кормовые—14,1 против 2,1 в 1913. Посевная площадь зерновых у колхозов выросла с 75 млн. га в 1933 до 92 млн. га в 1938, в то же время у единоличников эта площадь сократилась с 15,7 млн. га до 600 тыс. га, т. е. до 0,6% всей посевной площади зерновых, а по техническим культурам роль последних сведена к нулю. «Это значит, что колхозы окончательно закреплены и упрочены, а социалистическая система хозяйства является теперь единственной формой нашего земледелия» (Сталин, там же, стр. 580). Валовая продукция П. составляла (в миллионах ц): по зерновым культурам 1.064,7 в 1939 (1.202,9 в 1937) против 801,0 в 1913, по хлопку-сырцу 26,9 в 1938 против 7,4 в 1913, по льну-волокну—5,46 в 1938 против 3,3 в 1913, по сахарной свекле—166,8 в 1938 против 109,0 в 1913 и по масличным культурам—46,6 в 1938 против 21,5 в 1913. В высокой товарности, являющейся важнейшей особенностью производства колхозов и совхозов, «закладывается секрет того, что нашей стране удалось так легко и быстро разрешить зерновую проблему, проблему достаточного снабжения громадной страны товарным зерном» (Сталин, там же, стр. 583). СССР по размерам продукции хлопка стоит на первом месте в Европе и третьем в мире (после США и Британской Индии). Текстильная промышленность СССР полностью освободилась от иностранной зависимости по хлопку и целиком работает на советском хлопке. СССР по размерам продукции сахарной свеклы, льна и др. занимает первое место в мире. В 1934/35 площадь посевов всех сельскохозяйственных культур в СССР по своим размерам была лишь на 6,7 млн. га меньше посевной площади всех капиталистических стран Европы (без колоний), вместе взятых. Из колхозников и колхозниц, рабочих и работниц совхозов выросли кадры мастеров-стахановцев высокой урожайности и социалистич. производительности труда (М. Демченко, П. Ангелина, К. Борин, С. Полагутин и др.). Многие из них за особо выдающиеся успехи в П. награждены высшей наградой—орденами. Июньский пленум ЦК ВКП(б) (1937) одобрил в основном проект севоборотов для опубликования в печати и всестороннего обсуждения и одобрил постановление СНК СССР от 29/VI 1937 «О мерах по улучшению семян зерновых культур».

Постановления СНК СССР и ЦК ВКП(б) «О мерах обеспечения устойчивого урожая в засушливых районах юго-востока СССР» от 26/X 1938 и «О расширении озимых посевов и мерах повышения их урожайности в восточных районах СССР» от 4/I 1939 ставят и разрешают ряд крупнейших народно-хозяйственных задач, направленных к обеспечению высоких и устойчивых урожаев в колхозах и совхозах указанных районов.

Постановление ЦК ВКП(б) и СНК СССР от 27/V 1939 «О мерах охраны общественных земель колхозов от разбазаривания» имеет огромное значение для дальнейшего организационно-хозяйственного укрепления колхозов и направлено против серьезных извращений Устава с.-х. артели, выразившихся в многочисленных фактах преступного разбазаривания колхозных земель путем незаконного расширения приусадебных участков и грубого нарушения трудовой дисциплины «колхозниками» по названию, к-рые, уделяя большую часть времени

своему подсобному хозяйству, пользуясь всеми преимуществами, установленными государством для колхозов и колхозников, всячески уклоняются от работы в колхозе. «Не без влияния чуждых и прямо вредительских элементов интересы подсобного хозяйства колхозников в некоторых случаях стали противопоставлять интересам колхоза» (Молотов В., Третий пятилетний план развития народного хозяйства СССР, 1939, стр. 28). Несмотря на вредительство врагов народа (извращение севоборотов, запутывание семеноводства, мелкая вспашка, распространение сорняков и т. п.), разоблаченных советской разведкой, П. в СССР неуклонно идет по пути мощного подъема и расцвета. Тов. Сталин поставил перед партией задачу: «в течение ближайших 3—4 лет добиться ежегодного производства зерна 8 миллиардов пудов» (Сталин, Вопросы ленинизма, 11 изд., 1939, стр. 591). XVIII Съезд ВКП(б) постановил: обеспечить к концу третьей пятилетки ежегодный сбор 8 млрд. пудов зерна при достижении средней урожайности 13 ц с 1 га и по технич. культурам для 1942 сбор: сахарной свеклы—282 млн. ц при средней урожайности в 235 ц с 1 га; хлопка-сырца—32,9 млн. ц при урожайности поливного хлопчатника в 19 ц с 1 га; льна-волокна—8,5 млн. ц при урожайности в 4,6 ц с 1 га; увеличение урожайности по конопле и увеличению продукции каучуконосов, подсолнечника и др. масличных культур путем правильной организации семеноводства, рационального размещения по отдельным районам и улучшения агротехники (подробно см. *Пятилетка третья*).

ПОЛЕВОЙ, Николай Алексеевич (1796—1846), русский писатель, критик, историк. Родился в Иркутске в семье купца. В молодости Полевой помогал отцу в его торговых делах. В 1822, поселившись в Москве, всецело отдался литературной работе. С 1825 издавал журнал «Московский телеграф», бывший, по отзыву Белинского, «явлением, необыкновенным во всех отношениях». Журнал отличался чрезвычайной разносторонностью интересов и прогрессивным направлением. Несмотря на отсутствие систематического образования, П. стоял на уровне зап.-европейских идей того времени. В области философии П. был сторонником Кузена, эклектическую систему к-рого воспринимал как «синтез» всего предшествовавшего развития философской мысли человечества. П. питал твердую веру в великое будущее России, был горячим сторонником усвоения Россией зап.-европейской цивилизации, настаивая на заимствовании у Запада его экономических порядков. Промышленному развитию России он придавал исключительное значение, видя в этом залог быстрого культурного и экономического развития страны. П. требовал докритического развития промышленности со стороны государства, упорядочения законодательства и судов, смягчения крепостного права, всемерной поддержки купечества в его торговой и промышленной деятельности. П. полагал, что для политического преобразования России «еще не настало время». Он был сторонником союза между буржуазией и правительством. Симпатии Полевого к буржуазии отразились и в его литературно-художественных произведениях («Клятва при гробе господнем», 1832; «Аббадонна», 1834; «Купец Иголкин», 1839; «Костромские леса», 1841, и др.), в к-рых с явным сочувствием и идеализацией показаны представи-

тели третьего сословия в противовес отрицательным персонажам — представителям дворянства. Враждебное отношение П. к дворянству и его идеологии сказалось и на его оценке «Истории государства Российского» Карамзина, которого П. обвинял в тенденциозности, искажении историч. событий и в игнорировании народной массы. В отличие от Карамзина, П. считал, что историк должен изучать историю не только государства, но и народа. Исходя из этого, П. написал «Историю русского народа» (6 тт., 1829—33), к-рая, однако, не имела большого научного значения. — После 1834, когда «Московский телеграф» был закрыт правительством за негодный отзыв о казенно-патриотической пьесе Н. Кукольника, П. переехал в Петербург и под влиянием этой репрессии сблизился с Гречем и Булгариным. П. сотрудничал в их изданиях и, перейдя на позиции официальной правительственной идеологии, написал ряд пьес в духе того же Кукольника.

В своих литературно-критич. статьях П. решительно выступал против классицизма с его условностями и регламентацией поэтич. творчества. Классицизму, тесно связанному, по мнению П., с отжившим феодализмом, он противопоставлял романтизм, открывавший перед поэтом возможность свободного творчества. Романтизм в понимании П. был тесно связан с идеей народности. Произведение искусства, по мнению П., должно являться воплощением национальной идеи в условиях данной историч. обстановки. Отсюда требование П. изучать произведения искусства в связи с общественной средой, в которой они возникли. На поэта П. смотрел, как на существо, стоящее выше общества, презирающее его предрассудки и томимое в одиночестве среди пустой и тщеславной толпы. Конфликт между поэтом и средой неоднократно являлся темой беллетристич. произведений П. («Аббадонна», «Живописец»). К оценке различных писателей и произведений литературы П. последовательно подходил с точки зрения романтизма. Идеалом поэта П. признавал Гюго. Русскую литературу до Пушкина он отрицал полностью. В Пушкине П. ценил его ранние произведения; об «Евгении Онегине» он отзывался пренебрежительно. К творчеству Гоголя с его реализмом Полевой отнесся весьма отрицательно, особенно к «Мертвым душам» и «Ревизору», упрекая их автора в том, что он изображает темные стороны жизни.

Лит.: Белинский В., Николай Алексеевич Полевой, СПб., 1846, или Полное собрание сочинений, т. X, СПб., 1914; Чернышевский Н. Г., Очерки гоголевского периода русской литературы, Избранные произведения, т. IV, М.—Л., 1930; Козмин Н. К., Очерки из истории русского романтизма. Н. А. Полевой, как выразитель литературных направлений современной ему эпохи, СПб., 1903; Коган П. С., Н. А. Полевой, в кн.: Очерки по истории русской критики, под ред. А. Луначарского и Вал. Полянского, т. I, М.—Л., 1929; Николай Полевой. Материалы по истории русской литературы и журналистики тридцатых годов. Редакция, вступ. стат. и комментарии Вл. Орлова, [Л., 1934]. Б. Козьмин.

ПОЛЕВОЙ КАРАУЛ (воен.), орган сторожевого или непосредственного охранения войск на отдыхе. Назначение П. к. — обеспечить спокойный отдых войскам, отразить нападение разведывательных и передовых частей противника и не допустить внезапного обстрела отдыхающих войск ружейно-пулеметным огнем. Сила одного П. к. — отделение пехоты или конницы. П. к. выставляются на удалении до 1.000 м от охраняемых войск. П. к. располагаются

укрыто и прикрывают дороги или удобные подступы, ведущие к охраняемым войскам. Для своего непосредственного охранения и наблюдения за противником полевой караул выставляет сторожевой пост в составе двух человек.

ПОЛЕВОЙ КЛЕН, *Acer campestre*, дерево сем. Асегасеае. До 15 м выс. и до 0,5 м в диаметре. Ветви нередко покрыты пробковыми наростами. Листья — до 9×12 см, сердцевинно-округлые, 5-дланевидно-раздельные. Зеленоватые цветы собраны в щитки. Плод — двукрылатка. Предпочитает открытое местоположение, обычно на опушках леса, но растет также в смешанных посадках. Красноватая древесина — тяжелая (уд. вес 0,70); плохо колется, отлично полируется. Идет на музыкальные инструменты, мебель, мелкие изделия, высокого качества дрова и уголь. Имеет декоративное значение. Встречается в Западной Европе; у нас в Союзе — в юго-западных районах, Крыму, на Кавказе.

ПОЛЕВСКОЙ, рабочий поселок, районный центр в Свердловской области, в 9 км к Ю.-З. от станции Сысерть Южно-Уральской ж. д.; 12 тыс. жителей, а вместе с прилегающими поселками — 17,5 тыс. (1938). Небольшой химич. завод (200 рабочих) реконструирован и превращен в крупный криолитовый завод, в к-ром занято св. 2.700 рабочих (1938). Близ Полевского добывается серный колчедан и мрамор. Имеется электростанция, организовано автобусное движение, развернуто крупное жилищное строительство. В районе — значительные лесозаготовки.

ПОЛЕВЫЕ ВОЙСКА. В прошлом под П. в. понимались регулярные части армии, сильно укомплектованные кадрами; они считались наиболее подготовленными к боевым действиям (в поле). Помимо П. в., были войска крепостные, резервные, запасные, казачьи и вспомогательного назначения; с увеличением армий, изменением системы комплектования и характера боевых действий это деление утратилось, и все войска одинаково подготавливаются для боевых (полевых) действий.

ПОЛЕВЫЕ ГУСИ, или г у м е н н и к и, ряд подвидов гусей вида *Anser fabalis*. Широко распространен в тундрах и лесотундрах Европы и Азии, в северной таежной полосе и в Вост. Сибири, а также на нек-рых островах. От типичных серых гусей П. г. отличаются двуцветной окраской клюва с черной вершиной и б. или м. значительным присутствием черного цвета на основании. Важный объект промысловой охоты на Севере. Вес полевого гуся от 2,75 до 5,5 кг.

ПОЛЕВЫЕ ПОЕЗДКИ, являются одним из методов оперативной подготовки штабов, командиров и начальствующего состава. Посредством полевых поездок: а) изучаются театры военных действий; б) отрабатываются конкретные формы операций и в) сколачиваются штабы в условиях, наиболее близких к боевым. — По форме и содержанию П. п. могут быть: а) рекогносцировочные, когда преследуется цель ознакомления с театром военных действий; б) оперативные поездки (одиночные и групповые), когда на местности, в условиях наиболее приближенных к боевым, решаются задачи использования тех или иных войск или средств обеспечения, и в) штабные оперативные П. п. со средствами связи, цель которых — подготовка штабов в определенных условиях местности и прочих данных обстановки. — Полевые опе-

ративные поездки подразделяются еще по своему специальному предназначению: тыловые, исследующие возможности материального обеспечения войск на различных направлениях театра; поездки органов военных сообщений; авиационные; по организации связи; инженерные и пр.

ПОЛЕВЫЕ ШПАТЫ, важнейшая группа минералов, представляющих главную составную часть большинства горных пород, особенно изверженных. П. ш. составляют ок. 50% (по весу) всей земной коры. По химическому составу представляют изоморфные смеси алюмосиликатов калия, натрия и кальция следующего состава: $KAlSi_3O_8$, $NaAlSi_3O_8$ и $CaAl_2Si_2O_8$. П. ш. делятся на две подгруппы: 1) подгруппа кали-натровых П. ш., представляет изоморфные смеси $KAlSi_3O_8$ (ортоклаз) и $NaAlSi_3O_8$ (альбит); 2) подгруппа натрово-известковистых П. ш., или *плаггиоклазов* (см.), состав которых определяется изоморфным смешением $NaAlSi_3O_8$ (альбит) и $CaAl_2Si_2O_8$ (анортит). П. ш. кристаллизуются в моноклинной и триклинной сингонии. Форма кристаллов обычно призматическая и таблитчатая; очень характерны двойники, особенно для плаггиоклазов. Твердость 6—6,5; уд. в. 2,5—2,7; цвет преимущественно белый различных оттенков. Разновидности: плаггиоклазы, ортоклаз, микроклин, анортит, санидин, адуляр, амазонский камень (амазонит), пертит, микроклин-пертит. П. ш. являются в подавляющем большинстве магматическими минералами и входят в состав многих интрузивных и эффузивных пород. Применяются П. ш. в гл. обр., в керамич. промышленности (фарфор, фаянс, эмаль и глазурь), некоторые сорта также как драгоценные камни 3-го класса и поделочные — первого. Месторождения П. ш. как керамики, сырья очень многочисленны и известны почти во всех странах мира. В СССР наиболее значительны месторождения Беломорского побережья, Южного и Среднего Урала, Украины, Сибири (Канские месторождения) и Прибайкалья (Слюдянка, Мама). Как ценные разновидности интересны месторождения амазонита в Ильменских горах на Урале.

ПОЛЕЖАЕВ, Александр Иванович (1805—1838), русский поэт. Сын богатого помещика Л. Н. Струйского и его крепостной, впоследствии выданной замуж за мещанина Полежаева. Родился в имении Струйского в Пензенской губ. Детство П. прошло безрадостно вследствие



тяжелого положения «незаконного» ребенка и жестокости отца, зверски относившегося к крепостным и впоследствии сосланного за истязания их в Сибирь. Десяти лет Полежаев был отдан в частный пансион в Москве, по окончании которого в 1821 поступил в Московский университет, где сблизился с демократической и оппозиционной настроенной частью студенчества. С 1825 начали появляться в журналах его стихи. Вскоре по окончании университета П. был арестован. Поводом для этого послужила его поэма «Сашка», распространявшаяся в рукописном виде. Эта поэма свидетельствовала о

резко отрицательном отношении ее автора к политич. порядкам тогдашней России, об его атеистич. взглядах и революционных настроениях. Наряду с «необузданностью страстей» П. воспевал в ней «каждую вольность строитвой». Он призывал Россию свергнуть «бремя своих презренных палат». Николай I, узнав о «Сашке» из доноса, в июне 1826 распорядился отдать автора в солдаты. С этого времени началась самая тяжелая пора жизни П. Не выдержав тяжести тогдашней солдатчины, Полежаев бежал из полка. Вскоре он добровольно возвратился, но был все же разжалован из унтер-офицеров в рядовые и лишен права на выслугу. В 1827 П. был привлечен к следствию по политич. делу, связанному с его студенческими знакомствами. Одновременно с этим он был арестован за оскорбление грубо обошедшегося с ним фельдфебеля, заключен в сырой и зловонный каземат, где, закованный в кандалы, пробыл около года. 1829—33 П. провел на Кавказе, где участвовал в военных действиях против чеченцев. В 1837 за самовольную отлучку из полка П. был подвергнут жестокому телесному наказанию. Вскоре, больной чахоткой, полученной во время заключения в каземате, он был помещен в госпиталь, где и умер 16/I 1838.

Еще в годы юности П. болезненно переживал поражение декабристов и жестокую расправу с ними Николая I. Торжество победившей реакции порождало в нем чувство безнадежности. «Навсегда решена с самовластьем борьба, и родная страна палачу отдана». Личная судьба П. способствовала дальнейшему развитию в нем пессимизма, сознания своего бессилия и тоски революционера-одиночки, понимавшего свою обреченность и в минуты отчаяния мечтавшего о самоубийстве. Еще Добролюбов отметил автобиографичность как характерную черту поэтич. творчества П. Он чувствовал себя «живым мертвецом», «погибающим пловецом», «членом ненужным бытия». «Мне мир—пустыня, гроб—чертог! Сойду в него без сожаленья»,—писал он. Однако сознание безнадежности борьбы не сломило его ненависти к деспотизму и не вынудило капитулировать перед победителем. П. на всю жизнь сохранил «безумный пыл к утраченной свободе». «Порабощенье, как зло за зло, всегда влекло ожесточенье». Стихотворения Полежаева полны «звуков проклятий и злобы». Напряженность стиха и его резкость, порой переходящая в грубость, характерны для П. Отсюда его любовь к «короткой строчке», придававшей особую выразительность заключенной в ней мысли, с большой силой действовавшей на чувства читателя.

Соч. П.: Стихотворения, [Москва—Ленинград], 1937.

Лит.: Белинский В., Полн. собр. соч., т. I, СПб., 1900, т. IV, 1901, т. VII, 1904; Добролюбов Н., Полн. собр. соч., т. I, М.—Л., 1934. Б. Козьмин.

ПОЛЕЗНЫЕ ИСКОПАЕМЫЕ, естественные минеральные вещества, добываемые из недр земли и находящие себе применение в различных отраслях промышленности народного хозяйства. Они разделяются на два основных вида—первый, требующий предварительной обработки для применения П. и. в промышленности (механические обогащения, плавки, рудоразборки и пр.), и второй вид—целиком представляющий П. и., как, например, уголь, некоторые стекольные пески, глины, месторождения плавикового шпата и т. д. Понятие о ценности П. и. зависит от потребностей в нем народного

хозяйства, его качеств и уровня техники обогащения и извлечения из руд полезного компонента в максимальном количестве. С развитием современной техники обогащения разрабатываются руды с все более низким содержанием в них полезного компонента (медные, оловянные, вольфрамовые, никелевые и др. руды). По условиям залегания П. и. они могут быть пластовыми, жильными, линзообразными, штокверкового типа и т. д. По физическим свойствам П. и. разделяются на твердые, жидкие и газообразные. В зависимости от использования П. и. они разбиваются на группы: горючие П. и.—уголь, горючие сланцы, нефть и некоторые газы; строительные—гранит, лабрадорит, мрамор, пески, гравий и др.; химическое сырье—сера, калийные соли, апатит, флюорит, бариты, графит и пр.; металлургические—различные флюсы, железные руды и др.; огнеупорное и электротехническое сырье, группа цветных металлов и др. группы.

Металлические П. и. по генезису связаны в подавляющем большинстве в коренных месторождениях с процессами магматич. деятельности земной коры, а в россыпных (касситерит, шеплит, золото) образуются за счет разрушения коренных месторождений. Неметаллические П. и. имеют, гл. обр., осадочное происхождение, исключая такие, как слюда, гранит, флюорит и пр., происхождение которых связано с магматическими процессами. По разнообразию и богатству запасов полезных ископаемых в недрах Советский Союз стоит на одном из первых мест в мире и в этом отношении находится в полной независимости от зарубежных стран.

ПОЛЕМАРХ. В Афинах должность П., т. е. начальника над войском, была установлена с 7 в. до хр. э., когда стали избирать 9 архонтов, одним из которых был архонт-П. С 501—500 при П. была установлена коллегия 10 стратегов. После реформ Клизфена (см.) П. теряет свое значение как начальник войск; должность переходит к 10 стратегам.

ПОЛЕНОВ, Василий Дмитриевич (1844—1927), выдающийся русский пейзажист и жанрист. Окончил Академию художеств (1872), где учителем его был П. П. Чистяков. П. несколько лет работал в Мюнхене, в Италии и в Париже. К этой ранней поре творчества П., отмеченной сильным воздействием мюнхенской академич. школы, относятся исторические композиции. Одна из этих работ («Арест графини д'Этремон») доставила Поленову звание академика живописи. Картинами следующих лет, написанными уже на материале русской природы и быта, открывается



зрелая полоса творчества П. Этапное значение для русского пейзажа приобрели появившиеся на Передвижной выставке 1879 картины «Московский дворик» и «Бабушкин сад» благодаря новой постановке и мастерскому решению в этих пейзажах световоздушных задач, передаче пространства приемымами цветового решения (воздушная перспектива, см.) и большим тональным достоинствам. В цикле работ на евангельские темы,

в частности в большой композиции «Христос и грешница» (1887), Поленов, главным образом, искал правдивой передачи особенностей местной природы и этнографической достоверности в изображении типов. Воздействие П. на развитие русской пейзажной живописи шло и по линии педагогической работы в Моск. училище живописи, где он воспитал ряд выдающихся художников (И. Левитан, К. Коровин, И. Остроухов, И. Архипов и др.). Работал П. и в области театральной декорации. По инициативе и при содействии П. в 1915 в Москве был создан народный театр и построен специальный дом, названный после победы Великой Октябрьской социалистич. революции «Домом театрального просвещения им. Поленова». Советским правительством было присвоено Поленову звание народного художника. Главные произведения Поленова находятся в Государственной Третьяковской галерее.

Лит.: Воинов Вс., Василий Дмитриевич Поленов (1844—1927), М., 1930; Русская живопись 19 века, Сборник статей..., М., РАНИОН, 1929. И. Хвойник.

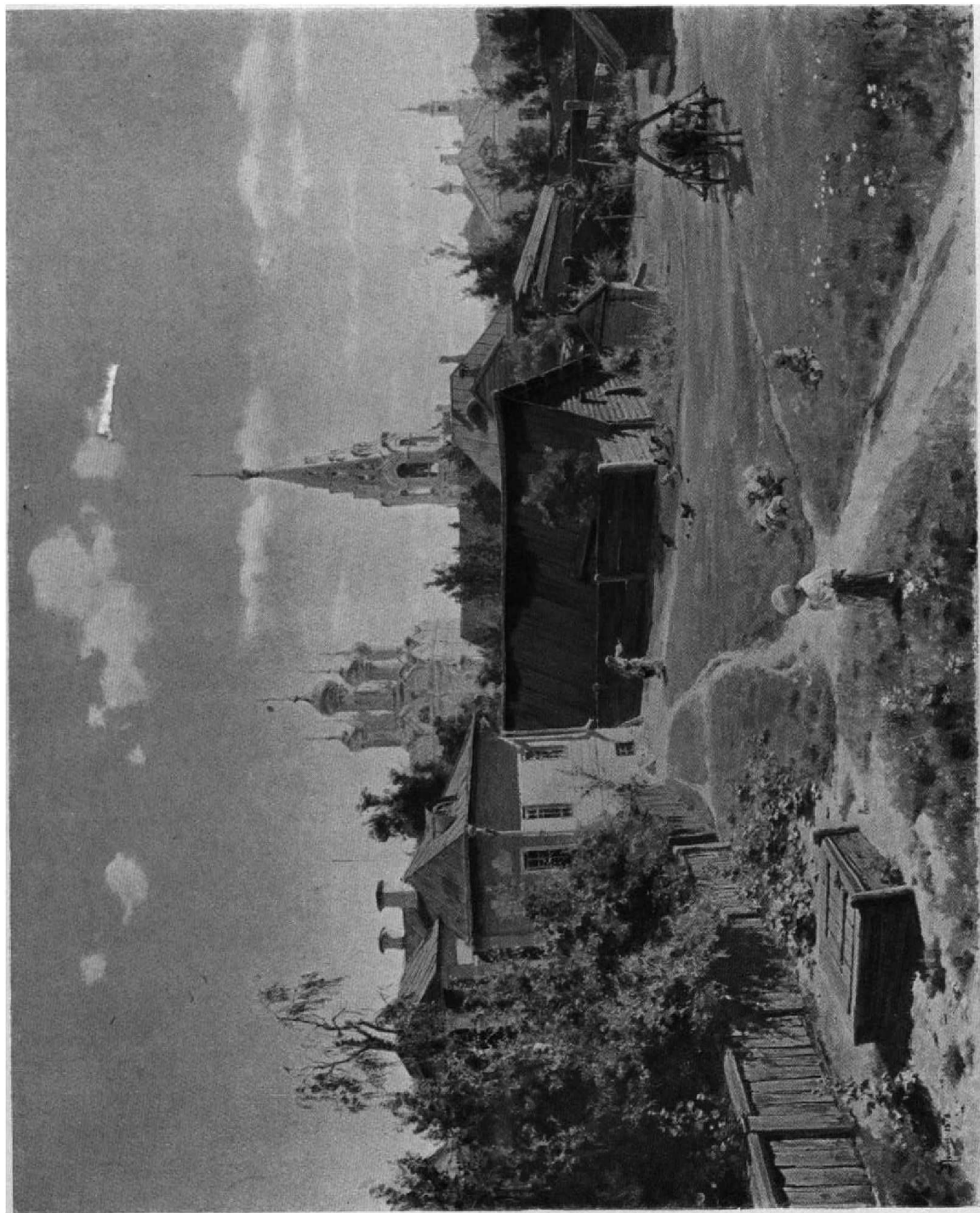
ПОЛЕНОВА, Елена Дмитриевна (1850—98), видная деятельница в области декоративно-прикладного искусства. В своих иллюстрациях к детским сказкам, в многочисленных рисунках мебели, в декоративных узорах для вышивок П. проявила себя как талантливая представительница модернизированного старо-русского народного стиля. П. организовала ряд мастерских и школ для развития кустарных художественных производств (керамического, вышивального и др.).

ПОЛЕНЦ (Polenz), Вильгельм, фон (1861—1903), немецкий писатель. Сын помещика, юрист по образованию. Выступив в литературе как драматург («Heinrich von Kleist», 1891; «Andreas Backholdt», 1898), П. успеха не имел. Известность писателя ему принесли романы из крестьянской жизни, в особенности трилогия «Der Pfarrer von Breitendorf», 1893 (рус. пер.: «Деревенский священник», СПб, 1903), «Der Büttnerbauer», 1895 [рус. пер.: «Крестьянин» (изд. «Моск. рабочий») со статьями Г. В. Плеханова и Л. Н. Толстого, М., 1928], «Der Grabenhäuser», 1897. В этих произведениях П. изображает проникновение «новой системы хозяйствования»—капитализма—в деревню, разорение крестьянства ростовщиками и революционное влияние городских рабочих на крестьянскую бедноту. С большим мастерством и отчетливостью П. показывает связь психологии крестьян с экономич. условиями их жизни. О романе «Крестьянин» положительно отзывались Плеханов и Толстой. Из других произведений П. наиболее известны «Thekla Lüdekind», 1899, о положении женщины в буржуазном обществе, и роман «Das Land der Zukunft», 1903 (рус. пер.: «Страна будущего», СПб, 1904), посвященный впечатлениям от путешествия в Америку.

ПОЛЕССКАЯ ОБЛАСТЬ, в Белорусской ССР. Расположена в южной части республики у ее границы с УССР. Включает 15 районов. Территория 25,6 тыс. км². Центр—Мозырь.

Физико-географический очерк. П. о. занимает нижнее течение бассейна р. Припяти или вост. часть *Полесья* (см.), представляющего собой сильно заболоченную, покрытую густыми лесами, низменность. С Ю. к ней обрывается северный край Волыно-Подольского плато, на В. ограничивает долина р. Днестра, на З. и С. низменность далеко уходит за пределы области.

ПОЛЕНОВ



Московский дворик. 1878. Гос. Третьяковская галерея. Москва.