

Людмила Серова

**Уроки конструирования и пошива одежды в
домашних условиях и в ателье**

Том 1. Уроки с 1 по 7. Детское белье

Л93 **Людмила Серова**
Уроки конструирования и пошива одежды в домашних условиях и в ателье: Том 1. Уроки с 1 по 7. Детское белье / Людмила Серова – М.: Lennex Corp, — Подготовка макета: Издательство Нобель Пресс, 2024. – 256 с.

ISBN 978-5-519-01775-6

Книга предназначена для самостоятельного обучения основам конструирования и технологии пошива одежды в домашних условиях, а также в условиях малых ателье.

В книге отражен многолетний опыт автора по конструированию и пошиву одежды по индивидуальным заказам. Книга написана на основе методических материалов, использованных автором для обучения учащихся в «Авторской школе кроя и шитья Людмилы Серовой».

Особенности данной книги:

- учебные методики, текст, чертежи и иллюстрации применялись в реальной учебной практике,
- учебный материал излагается поурочно, от простого к сложному,
- учебный материал подобран так, что для выполнения заданий урока не требуется искать и привлекать дополнительные сведения,
- в каждом уроке приведены пошаговые инструкции (алгоритмы) построения чертежей базовых лекал и моделирования на них,
- в книге даны подробные инструкции по пошиву изделий, которые сопровождаются фотографиями реальных работ, выполненных учащимися.

Оглавление

От автора	5
Рекомендации по работе с книгой	6
Введение	7
Предметы, необходимые для чертежной работы	7
Содержимое швейной рабочей шкатулки	9
Нитки	12
Элементы машиноведения	15
Неполадки в работе машины, причины их возникновения	20
Регулировка натяжения нитей	22
Как научиться ровно строчить	23
О тканях	25
Сведения о волокнах тканей	25
Определение состава волокон ткани	26
Свойства некоторых видов тканей и их применение	27
Определение направления долевой нити на ткани	30
Определение лицевой и изнаночной сторон на ткани	30
Подготовка ткани к раскрою	31
Влажно-тепловая обработка	32
Создание выкроек с чертежа и их раскладка на ткани	36
Урок 1. Швы	38
Ручные швы	38
Машинные швы	46
Урок 2. Конструирование, раскрой и пошив одежды для грудных детей: пеленка для купания, чепчики, распашонки	64
Пеленка для купания или полотенце с капюшоном	65
Чепчик, оформленный плоским кантом	71
Распашонки	77
Урок 3. Конструирование, раскрой и пошив одежды для грудных детей: конверт, ползунки	96
Конверт для новорожденного	96
Конструирование и пошив ползунков на бретелях	105
Моделирование и пошив ползунков без бретелей	117
Урок 4. Построение основы лифа для детей до двух лет, моделирование и пошив кофточки. Моделирование и пошив нагрудников для младенцев	127
Построение чертежа базового лекала лифа для детей до двух лет	127
Моделирование детской кофточки на базовом лекале и пошив	132
Моделирование и пошив нагрудников для младенцев	147
Урок 5. Конструирование, раскрой и пошив одежды для девочек дошкольного возраста: платье «майка» и трусики	153
Снятие мерок	153
Платье «майка» для девочки	154
Трусики для девочки	161
Урок 6. Моделирование, конструирование, раскрой, технология пошива одежды для девочек дошкольного и младшего школьного возраста: ночные сорочки	169
Построение чертежа базового лекала ночной сорочки	170
Ночная сорочка с обтачками по горловине	177
Ночная сорочка на кокетке	184
Урок 7. Конструирование, раскрой и пошив одежды для детей дошкольного и младшего школьного возраста: пижамы и трусики	192
Пижамные брюки	192
Трусики для мальчика	202

Приложения	
Урок 1	206
Как крахмалить ткань	206
Изготовление косых полосок и их соединение	206
Пример применения плоского канта в отделке	208
Пример выполнения канта «в рулик» на нарядном платье	209
Урок 2	210
Порядок оформления чертежей и выкроек	210
Подготовка к раскрою и раскрой деталей изделия	210
Выполнение строчки на запошивочных швах и толстых тканях	211
Урок 3	213
Термины швейных работ	213
Расчет длины петли	213
Как пришить пуговицу	214
Петли, выполненные вручную	215
Петли, выполненная на швейной машине	216
Выполнение застежки с вертикальными петлями	217
Обработка припусков на швы ножницами «зигзаг»	217
Правило получения равномерной сборки методом половинного деления	218
Урок 4	219
Термины швейных работ	219
Выполнение застежки с горизонтальными петлями	219
Прокладки	219
Технология выполнения накладной аппликации	226
Технология выполнения прорезной аппликации	231
Технология выполнения съёмной аппликации	235
Измерение длины линии проймы и длины линии оката рукава	246
Урок 5	247
Термины швейных работ	247
Выполнение оборок	247
Обработка выреза и пройм косой обтачкой	249
Обработка выреза кружевом (шитьем) с фестонами	251
Урок 6	253
Термины швейных работ	253
Обработка внутреннего уголка детали косой полоской или «косынкой»	255
Выравнивание подгибки низа изделия	257
Соединение концов кружева (шитья) под обтачкой горловины	258
Обработка закруглений и углов обтачки оборкой, кружевом, шитьем	258
Обработка низа изделия оборкой, кружевом или шитьем	258

От автора

Цель книги – научить тех, кто хочет самостоятельно выполнять конструирование и пошив одежды в домашних условиях, а также в условиях малых ателье индивидуального пошива.

В книге отражен многолетний опыт автора по конструированию и пошиву одежды по индивидуальным заказам. Книга написана на основе методических материалов, использованных автором для обучения учащихся в «Авторской школе кроя и шитья Людмилы Серовой».

Особенности данной книги:

- изложенные в книге учебные методики, текст, чертежи и иллюстрации применялись в реальной учебной практике,
- поурочное изложение от простого к сложному,
- учебный материал подобран так, что для выполнения учебных заданий урока не требуется искать и привлекать дополнительные сведения,
- в каждом уроке приведены пошаговые инструкции (алгоритмы) построения чертежей базовых лекал и моделирования на них,
- в книге даны не рекомендации по пошиву, а подробные инструкции по пошиву в порядке выполнения отдельных технологических операций от начала до завершения пошива изделий,
- описание технологических этапов пошива изделий сопровождается фотографиями реальных работ, выполненных учащимися.

Особое внимание в книге уделено построению базовых лекал и моделированию на них. Освоение инженерных подходов к созданию выкроек для индивидуального пошива позволит читателям отказаться от использования так называемых «точных» выкроек из журналов, а также от применения картонных и клеенчатых лекал, созданных в незапамятные времена и используемых в ателье на все случаи. Изложенный в книге учебный материал нацелен на развитие практических навыков в конструировании одежды, когда учащийся при построении чертежа, поставив некую точку или проведя какую-то линию, совершенно точно представляет, как эти действия отразятся на посадке готового изделия на реальную фигуру. Это достигается тем, что приведенные в книге инструкции по пошиву изделий в полной мере соответствуют чертежам базовых лекал и моделированию, то есть описание технологии пошива изделий не оторвано от конструирования и моделирования конкретного изделия на конкретную фигуру.

В первом и втором томе приведены уроки по конструированию и пошиву детской одежды. Читателям предлагается начать обучение с конструирования и пошива детской одежды по следующим причинам:

- почти в каждой семье есть дети, и каждый родитель хочет одеть детей красиво и нестандартно,
- шить самостоятельно детскую одежду дешевле, чем покупать готовую,
- для эффективного обучения надо выполнять не модельки одежды в масштабе, а реальные изделия с хорошей посадкой на реальные фигуры, детские же изделия маленькие по размеру, но содержат все основные детали изделий для взрослых,
- обучение целесообразно начинать с изделий из простых в пошиве хлопчатобумажных тканей, а именно эти ткани гигиенически оправданы для детской одежды.

Рекомендации по работе с книгой

В первом томе содержатся разделы «Введение», «О тканях» и 7 уроков.

Следует начать с внимательного изучения введения, которое содержит конкретные сведения о том, что и как надо подготовить к занятиям: инструменты, материалы, приспособления, швейную технику и т.п.

В разделе «О тканях» приведен минимально необходимый объем данных, позволяющий выполнить изделия детской одежды.

Начинается обучение с «азбуки», то есть с выполнения в первом уроке ручных и машинных швов.

Затем следуют уроки, посвященные конструированию и пошиву конкретных изделий. Уроки со второго по седьмой, приведенные в первом томе, посвящены крою и пошиву детского белья.

Практически для каждого урока в книге есть приложение. В приложениях содержится информация, которая потребуется не только в данном уроке, но и в последующих уроках.

Уроки надо выполнять последовательно в порядке, изложенном в книге. Переходить к следующему уроку можно только после получения высокого качества изделий в текущем уроке.

Выполнение урока по каждому изделию состоит в полном варианте из следующих этапов:

1. Внимательное ознакомление с текстом урока и приложений к уроку.
2. Разработка или выбор модели изделия, выбор способов отделки и украшения.
3. Выбор и приобретение ткани, фурнитуры, ниток.
4. Декатирование тканей и некоторых видов фурнитуры (молния, тесьма, кружево, шнуры и т.п.).
4. Снятие мерок и определение особенностей фигуры.
5. Разработка чертежа базового лекала изделия.
6. Моделирование конкретной модели на базовом лекале.
7. Создание выкроек деталей изделия.
8. Раскладка выкроек на ткани и раскрой деталей из ткани.
9. Подготовка изделия к примерке.
10. Примерки изделия.
11. Пошив изделия.

В первых уроках некоторые этапы не выполняются, например, при пошиве детского конверта мерки не снимаются, для построения чертежа используются стандартные размерные значения. В этом случае также отсутствует этап примерки.

Введение

Прежде чем приступить к изучению конструирования и пошива одежды необходимо запастись инструментами, приспособлениями и швейной техникой. Для успешного обучения важно:

- иметь полный комплект инструментов и приспособлений хорошего качества,
- освоить применение инструментов и приспособлений,
- уметь обращаться со швейной техникой, освоить ее настройку и устранение мелких неисправностей,
- запомнить множество новых терминов и понятий.

1. Предметы, необходимые для чертежной работы

Бумага диаграммная (миллиметровка) в рулоне (Фото 1-1). Используется для построения чертежей. Наличие вертикальных и горизонтальных линий обеспечивает при построении чертежей строгое соблюдение параллельности линий и прямых углов. Необходимо проверить точность делений, напечатанных на диаграммной бумаге, измерив участки вертикальной и горизонтальной разметки бумаги инструментальной металлической линейкой. Если отклонения разметки бумаги от разметки линейки превышают $\pm 1\%$, то бумагу следует заменить или при черчении отмерять все расстояния по линейке, а не по делениям бумаги.

Чтобы после отрезки от рулона миллиметровка не закручивалась, ее необходимо прогладить теплым утюгом с изнаночной стороны.

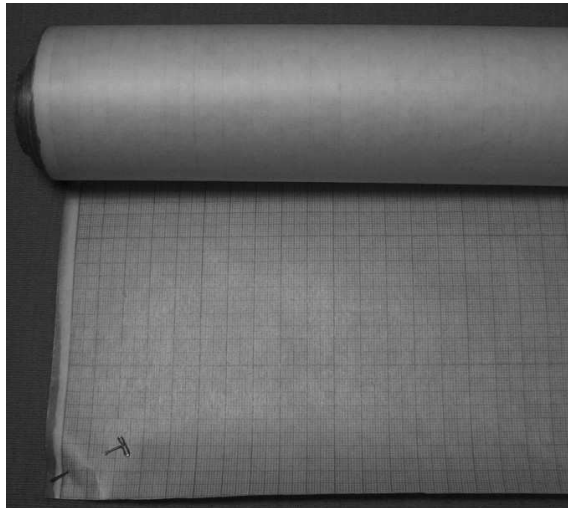


Фото 1-1

Калька в рулоне (Фото 1-2). Полупрозрачная калька используется для создания выкроек деталей с чертежа изделия на просвет. Создание выкроек из непрозрачной бумаги с применением копиров с зубчатым колесом нежелательно, так как при этом базовый чертеж приходит в негодность.

Чтобы после отрезки от рулона калька не закручивалась, ее необходимо прогладить теплым утюгом.



Фото 1-2

Ручка, карандаши чертежные твердо-мягкие, цветные карандаши или фломастеры, ластик, клеевой карандаш.

Линейка закройщика, то есть масштабная линейка 1:4 (Фото 1-3).

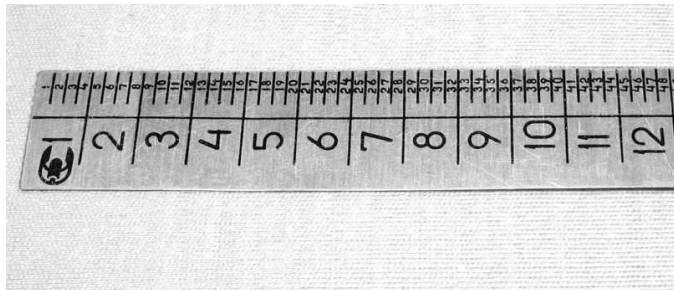


Фото 1-3

Линейка металлическая гибкая из полоски нержавеющей стали длиной 75÷100 см (Фото 1-4). Такая линейка приобретается в магазинах по продаже инструментов. Не рекомендуется применять школьные деревянные и пластиковые линейки, они не имеют достаточной точности делений и быстро изнашиваются.

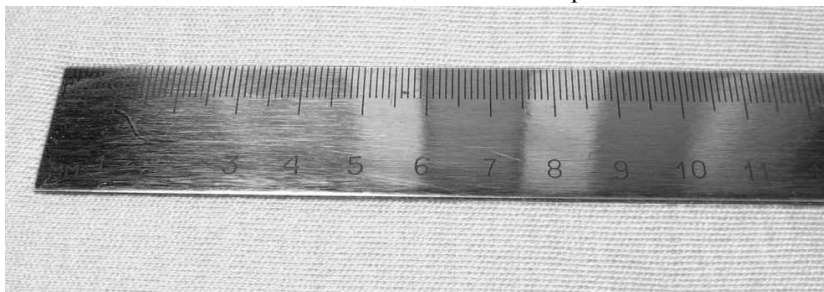


Фото 1-4

Треугольник из прозрачного пластика с углами 45 и 90 градусов, транспортир, циркуль.

Портновские лекала (Фото 1-5). Применяются для построения плавных линий на чертежах.



Фото 1-5

2. Содержимое швейной рабочей шкатулки

Сантиметровая лента. Применяется для снятия мерок. Лента должна быть нерастяжимой, с четкими нестираемыми делениями. Необходимо проверить точность делений сантиметровой ленты, сопоставив участок ленты с инструментальной металлической линейкой. Если отклонения разметки ленты от разметки линейки превышают $\pm 1\%$, то ленту следует заменить.

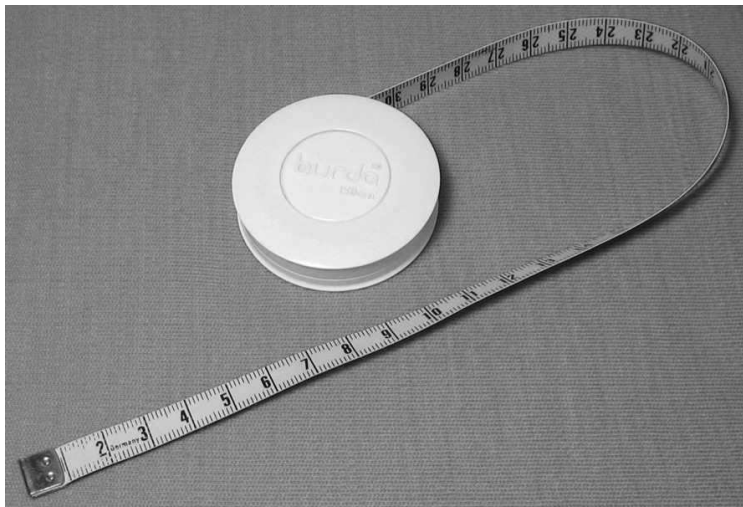


Фото 2-1

Шнур длиной 150 см или резинка для снятия мерок.

Поролка (Фото 2-2). Применяется для распарывания ошибочных швов. Ручка некоторых поролок сделана как колышек для выправления уголков (воротник, манжеты и т.п.).



Фото 2-2

Пинцет для выдергивания ниток, а также для удаления обрезков ниток и тканей из швейной техники.

Колышки для выправки уголков изделия (Фото 2-3).

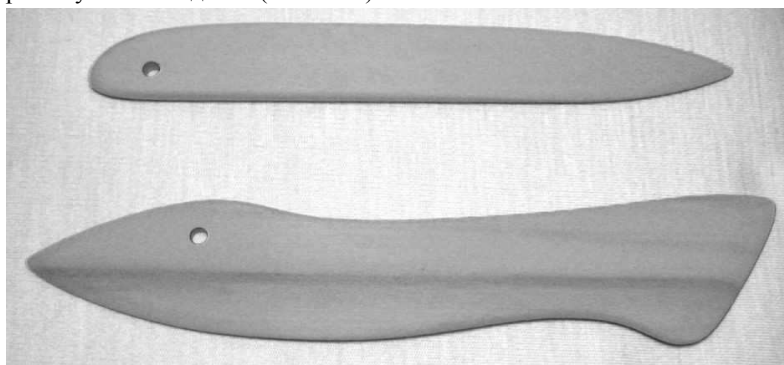


Фото 2-3

Наперсток для выполнения ручных швов (Фото 2-4). Наперсток необходим для предохранения пальца от уколов иглы. Поврежденный иглой палец оставляет следы крови на ткани. Надевается на средний палец правой руки (левой – для левшей). Наперсток подбирается по размеру, он не должен сдавливать палец. При примерке

наперстка нужно руку опустить вниз и слегка потрясти, наперсток при этом не должен слетать с пальца. К наперстку надо привыкнуть, сначала он мешает, потом становится необходим. Для того чтобы привыкнуть к наперстку, надо надевать его как можно чаще, например, при просмотре телепрограмм.

Наперстки делают из пластмассы (1), из керамики (2), нержавеющей стали (4). Для работы с кожей и мехом используются специальные наперстки (3). Наперстки из серебра и золота используются только при вышивке, при ручных швейных работах на плотных тканях такие наперстки можно повредить иглой вместе с пальцем. Очень удобны в работе наперстки со встроенным магнитом в торце наперстка. Магнит удерживает иглу в работе.

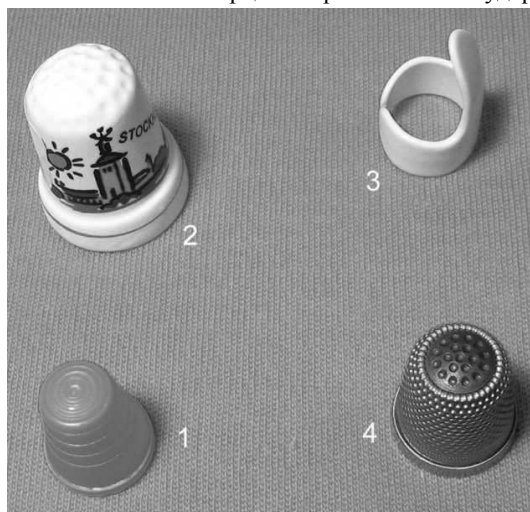


Фото 2-4

Магнитная игольница для удобного хранения иглол и булавок (Фото 2-5).

Булавки портновские (1 на Фото 2-5). Для скалывания тканей можно использовать тонкие длинные ручные иглы, то есть бисерные иглы (2 на Фото 2-5). Не рекомендуется использовать булавки с цветными пластиковыми головками. Головки таких булавок оттягивает сколотые слои ткани, деформирует ее, искажая истинные размеры деталей при крое и намётке.

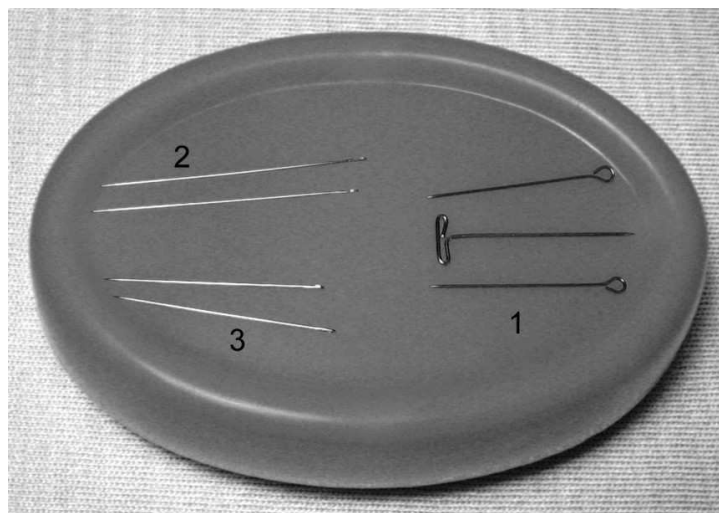


Фото 2-5

Иглы

Иглы для ручных работ. Чаще всего используются универсальные иглы (3 на Фото 2-5). Для ручных работ применяются также специальные иглы: штопальные, трикотажные, вышивальные, для кожи и замши (с треугольным острием), мешочные, серповидные. Иглы для ручного шитья нумеруются от 1 до 12. Номер иглы означает наибольший диаметр иглы в миллиметрах, умноженный на 10. Например, игла номер 7 имеет наибольший диаметр 0,7 мм.

Для выполнения ручных работ рекомендуется применять наборы только качественных игл известных производителей. Желательно приобрести иглы, имеющие специальное покрытие в области ушка (так называемое «золотое» ушко), обеспечивающее легкое скольжение сквозь ткань, высокую гладкость ушка и легкое вдевание нитки.

Нельзя использовать тупые, ржавые и гнутые ручные иглы. Толщина иглы должна соответствовать толщине используемых ниток. Чем толще игла, тем большее усилие необходимо к ней прилагать для продвижения через ткань, поэтому применение толстой иглы для ручного шитья тонкой нитью не оправдано.

Машинные иглы. Чаще всего используются универсальные иглы с острым концом. Для специальных машинных работ применяются:

- трикотажные с закругленным концом,
- иглы с шариком на конце для толстого трикотажа и эластичных материалов,
- иглы с трехгранной заточкой для кожи и замши,
- особо прочные джинсовые иглы,
- иглы с двойным ушком (нижнее ушко - для обычной строчки, верхнее ушко – для наметочной строчки),
- двойные и тройные иглы для декоративных строчек и работы с трикотажем,
- крылатые иглы для машинной вышивки.

Европейская нумерация машинных игл от 65 до 130. Чем больше номер иглы, тем более толстые нитки можно использовать с этой иглой. Номер иглы означает максимальную ширину в миллиметрах нижнего участка иглы, где находится отверстие для нитки – «ушко», умноженную на 100. Например, игла номер 90 имеет ширину «ушка» 0,9 мм. Часто через дробь на иглах указывается американская система нумерации, например 100/16, 90/14, 80/12, 70/10.

Размеры и форма машинных игл стандартизованы. Практически на всех бытовых машинах используются универсальные (стандартные) иглы. Но есть и исключения, например, для некоторых машин фирмы Зингер нужны специальные зингеровские иглы. Фирменные иглы производятся из высококачественной инструментальной стали. Фирма Мадейра выпускает универсальную швейную иглу из титанового сплава.

Машинная игла подвергается интенсивному износу, поэтому рекомендуется периодически с помощью сильной лупы (8 крат и более) проверять качество кончика иглы. Затупленные иглы, иглы с зазубренным кончиком, а также иглы, имеющие загнутый кончик в форме миниатюрного крючка, необходимо заменить.

Никогда не пользуйтесь гнутыми иглами. Чтобы проверить машинную иглу, положите ее плоской стороной на ровную и гладкую плоскую поверхность (стекло). Зазор между иглой и плоской поверхностью должен быть везде одинаковым (Рис. 2-1).

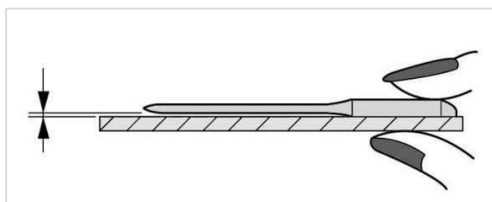


Рис.2-1

Нитковдеватель (Фото 2-6).

Портновский мел или специальные карандаши для ткани. Не рекомендуется использовать цветной мел и карандаши, так красители могут оставить на ткани несмываемый след. Мел хранить в отдельной коробочке, чтобы он не пачкал стол, ткани и инструмент.

Маленькая щетка с натуральной щетиной для удаления следов мела с ткани (Фото 2-7).

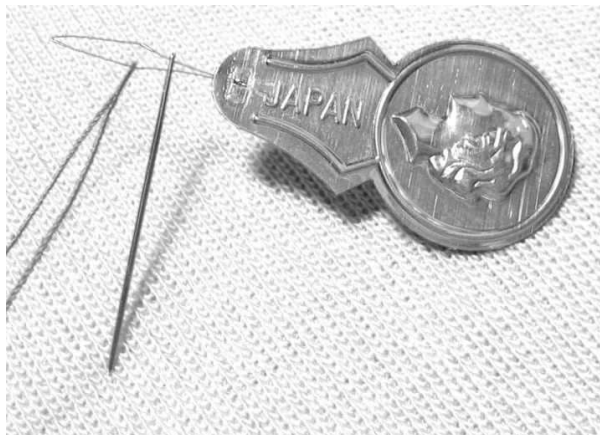


Фото 2-6



Фото 2-7

Магнит для поиска упавших на пол иголок и булавок.

Ножницы для резки бумаги (Фото 2-8). Нельзя резать бумагу раскройными ножницами, так как бумага содержит мел, интенсивно затупляющий режущие края ножниц.

Ножницы для ткани (Фото 2-9):

- раскройные ножницы, для раскроя легкой одежды применяются ножницы №10 (1) и №8 (2), номер означает длину ножниц в дюймах,
- маникюрные ножницы с тонкими загнутыми концами, в основном используются для выполнения шва «московский» (3),
- маленькие ножницы с прямыми концами для отделочных ручных швов (4),
- ножницы для обрезания ниток (5),
- роллеры для раскроя кожи, замши, меха (6),
- ножницы зигзаг для раскроя подкладочных и сыпучих тканей (7).



Фото 2-8



Фото 2-9

Нитки (см. ниже раздел 3).

3. Нитки

По назначению нитки подразделяются на:

- швейные нитки, применяются для пошива на швейных машинах,
- универсальные нитки, используются для пошива на швейных машинах, оверлоках и для ручного шитья,
- декоративные нитки, используются для выполнения отделочных швов на швейных машинах и оверлоках,
- вышивальные нитки, применяются для ручной вышивки, а также для вышивки на автоматических вышивальных машинах,
- специальные нитки (термостойкие, прозрачные, особо прочные и т.п.), необходимы для пошива специальных изделий.

По составу исходного сырья нитки подразделяются на: хлопчатобумажные, льняные, шелковые, шерстяные нитки, нитки из полиэфирного волокна (вискозные), нитки из полиэстера (лавсана), полиамидные (капроновые) нитки и монопилы (леска), нитки из стекловолокна, нитки с металлической фольгой.