

Эдуард Регель

Русская помология

**описание признаков и способов разведения
сортов плодовых растений, произрастающих в
северных, средних и юговосточных губерниях
России. Часть 1-2**

УДК 93
ББК 63.3
Э27

Э27 **Эдуард Регель**
Русская помология: описание признаков и способов разведения сортов плодовых растений, произрастающих в северных, средних и юговосточных губерниях России. Часть 1-2 / Эдуард Регель – М.: Книга по Требованию, 2024. – 742 с.

ISBN 978-5-518-09199-3

ISBN 978-5-518-09199-3

© Издание на русском языке, оформление
«УОУО Media», 2024
© Издание на русском языке, оцифровка,
«Книга по Требованию», 2024

Эта книга является репринтом оригинала, который мы создали специально для Вас, используя запатентованные технологии производства репринтных книг и печати по требованию.

Сначала мы отсканировали каждую страницу оригинала этой редкой книги на профессиональном оборудовании. Затем с помощью специально разработанных программ мы произвели очистку изображения от пятен, клякс, перегибов и попытались отбелить и выровнять каждую страницу книги. К сожалению, некоторые страницы нельзя вернуть в изначальное состояние, и если их было трудно читать в оригинале, то даже при цифровой реставрации их невозможно улучшить.

Разумеется, автоматизированная программная обработка репринтных книг – не самое лучшее решение для восстановления текста в его первоизданном виде, однако, наша цель – вернуть читателю точную копию книги, которой может быть несколько веков.

Поэтому мы предупреждаем о возможных погрешностях восстановленного репринтного издания. В издании могут отсутствовать одна или несколько страниц текста, могут встретиться невыводимые пятна и кляксы, надписи на полях или подчеркивания в тексте, нечитаемые фрагменты текста или загибы страниц. Покупать или не покупать подобные издания – решать Вам, мы же делаем все возможное, чтобы редкие и ценные книги, еще недавно утраченные и несправедливо забытые, вновь стали доступными для всех читателей.

Надежда, что мое сочиненіе, можетъ быть, въ состояніи будетъ въ нѣкоторой степени содѣйствовать видамъ Вашего Высокопревосходительства въ этомъ отношеніи, придаетъ мнѣ смѣлость обратиться къ Вашему Высокопревосходительству съ почтительнѣйшею просьбою, принять посвященіе этого труда о русскомъ плодоводствѣ, какъ сильное выраженіе глубочайшаго почтенія и безпредѣльной благодарности за постоянное поощреніе и многочисленные знаки благосклоннаго вниманія, которыми вы благоволили меня осчастливить.

Э. Регель.

26 марта 1868 года.

ПРЕДИСЛОВІЕ.

Причины, побудившія меня издать настоящее сочиненіе, подробнѣе изложены мною въ введеніи. Хотя трудъ мой началъ я приводить въ порядокъ только въ 1860 году, но свѣдѣнія о русскомъ плодоводствѣ собирались мною гораздо прежде; я бралъ ихъ отовсюду, гдѣ только могъ.

Не смотря на преобладавшее мнѣніе специалистовъ, будто въ петербургскомъ климатѣ занятіе плодоводствомъ не можетъ представлять никакихъ выгодъ, потому что разведеніе хорошихъ сортовъ плодовыхъ деревьевъ годныхъ для петербургскаго климата казалось невозможнымъ, я признаю это мнѣніе неосновательнымъ и могу привести въ подтвержденіе какъ существованіе въ Петербургѣ плодовыхъ садовъ, такъ и то, что колонисты и крестьяне уже нѣсколько десятковъ лѣтъ выводятъ подъ Петербургомъ небольшія количества молодыхъ плодовыхъ деревьевъ вполне успѣшно. Я рѣшился всѣми силами содѣйствовать улучшенію плодоводства въ Россіи, тѣмъ болѣе, что постоянно былъ большимъ его любителемъ. Стараясь поэтому вслѣдствіи опредѣлить, какіе сорта плодовъ могутъ еще успѣшно расти въ Петербургѣ и подъ какими условіями, я завелъ на собственные средства помологическій садъ, чтобы съ одной стороны имѣть возможность лучшаго произведенія опытовъ въ пользу русскаго плодоводства, а съ другой — выводить молодыя деревья, годныя для нашего климата.

Въ предлагаемомъ сочиненіи собраны какъ результаты многочисленныхъ собственныхъ моихъ наблюденій, производившихся при помощи дѣятельнаго главнаго садовника моего помологическаго сада, *г. Кессельрина*, такъ и данныя историческія, а равно свѣдѣнія извлеченныя изъ прежнихъ наблюденій по части русскаго плододѣла, которыя мнѣ удалось получить въ здѣшней мѣстности и во внутреннихъ губерніяхъ. Я обязанъ благодарностью за сообщенія: колонисту *г. Кремеру* въ Царскомъ Селѣ, придворному садовнику *г. Руку* въ Стрѣльнѣ, бывшему придворному садовнику С. Петербургскаго таврическаго сада *Егору Ипатовичу г. Егорову*, придворнымъ садовникамъ *гг. Барлову и Гейдорну* въ Царскомъ Селѣ, инспектору Ропшинскаго сада *г. Гекелю*, барону *Евгенію Богдановичу Тиземаузену*, который уже давно производитъ опыты по плододѣлу въ своемъ имѣніи ямбургскаго уѣзда, придворному садовнику *г. Ауриху* въ Петергофѣ, наконецъ торгующему въ С. Петербургѣ садовнику, *г. Геддевицу*, принимавшему участіе въ учрежденіи помологическаго сада, но сложившему съ себя дальнѣйшія обязанности, по истеченіи года.

Изъ вышедшихъ доселѣ сочиненій по русской помологій, назовемъ исключительно книгу *Красноглазова* и *московскій журналъ любителей садоводства*, откуда мы извлекли важныя замѣтки о русскомъ плододѣлѣ.

Переводъ сочиненія на русскій языкъ, который авторъ хотя и понимаетъ, но не на столько, чтобы могъ имъ вполне свободно владѣть, принадлежитъ моему старшему сыну *А. Регелю*, которому помогалъ въ этомъ трудѣ многоуважаемый другъ мой, редакторъ „Вѣстника“ и секретарь общества садоводства *Петръ Ермолаевичъ Волкеништейнъ*.

Э. Регель.

ОТДѢЛЕНІЕ ПЕРВОЕ.



СИСТЕМАТИЧЕСКОЕ

РАСПРЕДѢНІЕ И ОПИСАНІЕ РАЗВОДИМЫХЪ ВЪ РОССІИ

СОРТОВЪ ЯБЛОНИ.



ГЛАВА ПЕРВАЯ.

Введеніе.

Предлагаемый перечень извѣстныхъ до сихъ поръ автору сортовъ яблоней, разводимыхъ на пространствѣ отъ С.-Петербурга до губерній: кievской, харьковской и воронежской, составленъ по публичнымъ выставкамъ плодовъ, изъ которыхъ первая была устроена въ 1860 году Императорскимъ Вольнымъ Экономическимъ Обществомъ совокупно съ Россійскимъ Обществомъ Садоводства, а прочія въ 1861, 1862 и 1863 годахъ послѣднимъ изъ этихъ Обществъ. Перечень этотъ дополненъ сводомъ изъ того, что автору удалось видѣть въ плодовыхъ садахъ въ окрестностяхъ С. Петербурга.

Составитель далекъ отъ мысли, что представляемый имъ списокъ русскихъ яблоней можетъ считаться полнымъ: такой списокъ на огромномъ пространствѣ русской земли не можетъ быть плодомъ изслѣдованій одного человѣка, — онъ возможенъ только при совокупномъ производствѣ подобныхъ изслѣдованій во всѣхъ частяхъ Россіи. По этому предлагаемые матеріалы составляютъ только *основаніе къ подробному перечисленію и описанію русскихъ яблоней*; самое же совершеніе этого перечня и описанія должно произойти исправленіемъ и пополненіемъ настоящаго труда наблюденіями въ разныхъ частяхъ государства.

Хотя мы назвали наше сочиненіе *первымъ* основаніемъ русской помѣлогіи, но не можемъ умолчать о заслугахъ прежнихъ помологовъ. Такъ Николай Красноглазовъ въ 1848 году описалъ сорта плодовъ своего сада въ Москвѣ, опредѣляя при томъ время ихъ зрѣлости. Въ его сочиненіи означены только 73 сорта яблокъ, описанія ихъ слишкомъ кратки для вѣрнаго обозначенія

сорта, а потому сочиненіе это не можетъ быть принято для руководства при опредѣленіи и характеристикѣ русскихъ яблокъ. Кромѣ книги г. Красноглазова, намъ извѣстны прекрасныя статьи въ послѣднихъ годахъ журнала Московскаго Общества Любителей Садоводства, издававшася подъ редакціями гг. Грелля и Григорьева. Но не смотря на то, что мы часто ссылаемся на нихъ, какъ на важныя пособія къ познанію русскихъ яблокъ, отсутствіе въ нихъ систематическаго распредѣленія лишаетъ ихъ того характера, который старались мы дать нашему труду, и въ этомъ отношеніи составленныя нами изслѣдованія могутъ служить первою основою для дальнѣйшихъ наблюденій.

Составитель настоящаго труда, съ своей стороны, рѣшился продолжать наблюденія и сообщать свѣдѣнія о русскихъ яблокахъ; онъ надѣется, что принимающіе участіе въ русской помологій не откажутся раздѣлить съ нимъ этотъ трудъ, и помогутъ ему, сообщеніемъ свѣдѣній, предпринять новое, болѣе совершенное изданіе или обнародовать пополненія, въ которыхъ сообщенныя наблюденія будутъ отмѣчены именами сдѣлавшихъ ихъ лицъ. Но для того, чтобы эти сообщенія вполнѣ соотвѣтствовали цѣли, мы должны сказать нѣсколько словъ о расположеніи нашей книги и о направленіи, которое должны получить наблюденія излагаемыя въ сообщеніяхъ; самыя сообщенія эти можно было бы или помѣщать въ одномъ изъ изданій, посвященныхъ русскому садоводству, или посылать къ самому автору для обработки и обнародованія. Что касается порядка, принятаго въ этомъ сочиненіи, то для удобства новаго изданія, въ болѣе совершенномъ видѣ, текстъ отдѣленъ отъ раскрашенныхъ таблицъ, для того, чтобы таблицы, какъ менѣе дешевая часть изданія, могли остаться и въ будущемъ безъ измѣненія, тѣмъ болѣе, что изображенныя на таблицахъ яблоки означены только номерами; такимъ образомъ съ пополненіемъ изображеній и измѣненіемъ названій, представленныхъ на нихъ яблокъ, таблицы удержатъ вполнѣ свое достоинство. Съ другой стороны, покупающіе настоящее изданіе, при будущихъ пополненіяхъ или при новомъ изданіи, могутъ приобрѣтать только дополнительные объясненія и рисунки, безъ ущерба достоинствамъ приобрѣтаемыхъ ими нынѣ.

Чтобы облегчить опредѣленіе разныхъ сортовъ, авторъ истощилъ все извѣстныя ему источники и именно на этотъ предметъ болѣе всего обратилъ свое вниманіе.

Предварительно описанія отдѣльныхъ сортовъ яблокъ, излагается:

а) *Терминологія*, или объясненіе признаковъ для характеристики сортовъ и употребляемыхъ для того техническихъ выраженій,

б) Объясненіе основаній *системы*, принятой въ руководство,

в) *Наглядная группировка* описанныхъ и изображенныхъ сортовъ, по подраздѣленіямъ принятой системы.

Группировка эта расположена по аналитическому методу, въ которомъ важнѣйшіе признаки для различенія поставлены прежде, а отъ нихъ соблюденъ переходъ до отличій принадлежащихъ собственно сорту. Способъ этотъ избранъ сколько для облегченія начинающихъ въ опредѣленіи яблокъ, столько и потому что дошедшему разъ до опредѣленія самого сорта остается только устранить послѣднія сомнѣнія чрезъ сравненіе описанія съ изображеніемъ. Такъ какъ вообще сорта яблокъ произошли изъ однѣхъ и тѣхъ же немногихъ формъ, то между ними нѣтъ такихъ различій, которыя не могли-бы подвергнуться нѣкоторымъ колебаніямъ, а потому и при дѣленіи сортовъ яблокъ по системѣ не можетъ существовать рѣзкихъ границъ, такъ что могутъ встрѣтиться случаи, когда одинъ и тотъ же сортъ можетъ быть отнесенъ къ различнымъ отдѣламъ. Для отвращенія этого затрудненія, не предупреждаемаго никакою системою, нами помѣщены такіе сорта яблокъ не только въ томъ отдѣлѣ, въ который они отнесены по принятымъ нами признакамъ, но и во всѣхъ другихъ группахъ, въ которыхъ они могли бы получить мѣсто по другимъ ихъ отличіямъ. Это мы сочли важнымъ не только для облегченія при отысканіи мѣста каждому сорту, но и для рѣшенія сомнѣній: не вѣрнѣе ли принимать одинаковыми нѣкоторыя изъ такихъ яблокъ, которыя признаются нами за различные сорта.

Обсуждая направленіе, котораго должно держаться при изслѣдованіи русскихъ сортовъ яблокъ, мы пришли къ убѣжденію, что при описаніи сортовъ яблокъ, разводимыхъ на обширномъ пространствѣ, необходимо объяснить тѣ разнообразныя формы, которыя онѣ принимаютъ отъ вліянія почвы, климата и ухода за растеніями. Можно предполагать, что въ приводимыхъ и описываемыхъ нами сортахъ, нѣкоторые, вслѣдствіе извѣстныхъ обстоятельствъ, приняли формы свойственныя другимъ сортамъ, но съ другой стороны и нѣкоторыя разности, принимаемыя за тождественныя формы, должны быть отнесены къ отдѣльнымъ сортамъ. Въ обоихъ этихъ случаяхъ, для правильнаго заключенія о самостоятельности сорта остается одно — болѣе точное изслѣдованіе такихъ сортовъ въ однихъ и тѣхъ же плодовыхъ садахъ.

За перечисленіемъ описанныхъ нами сортовъ, мы помѣщаемъ списокъ всѣхъ русскихъ и введенныхъ въ Россію иностранныхъ яблокъ, извѣстныхъ намъ или только по названіямъ, или по неполнымъ и недостаточнымъ описаніямъ. Предстоитъ еще изслѣдовать: не должно ли нѣкоторыя изъ этихъ формъ со-

единить съ извѣстными и уже описанными до насъ, и признать ихъ синонимами, опредѣливъ при томъ, которые изъ нихъ годятся для нашего климата, чтобы за тѣмъ описать ихъ. Само собою разумѣется, что сюда же будутъ отнесены и тѣ сорта отечественныхъ яблокъ, которые до сихъ поръ еще намъ неизвѣстны, а также и тѣ иностранныя яблоки, которыя, по пригодности своей для Россіи, еще перейдутъ въ нее изъ за границы. Желающихъ доставить намъ свѣдѣнія о такихъ сортахъ яблокъ, мы покорнѣйше просимъ присовокупить замѣчанія о ростѣ и степени плодородности дерева, о вліяніи климата на растеніе, о происхожденіи и распространеніи сорта, о формѣ и направленіи вѣтвей дерева, наконецъ о формѣ листьевъ. Въ послѣднихъ отношеніяхъ многія изъ нашихъ описаній, основую которыхъ служили одни плоды, должны быть дополнены.

Изъ сказаннаго читатель заключить, что мы нисколько еще не считаемъ предлагаемаго перваго распредѣленія русскихъ яблокъ полнымъ. Но мы надѣемся, что при помощи друзей плодоводства, которые не отказывали намъ въ содѣйствіи и прежде, трудъ этотъ можетъ достигнуть того совершенства и той вѣрности выводовъ, какія только возможно получить въ обширной Россіи.

ГЛАВА ВТОРАЯ.

Терминологія и характеристика.

(Объясненіе употребленныхъ при описаніи ябловъ выраженій и признаковъ, а также оцѣнка достоинствъ послѣднихъ при распознаваніи сортовъ).

Характеристика разводимыхъ у насъ сортовъ яблони ограничивается точнымъ описаніемъ плода въ отношеніи къ его *формѣ, чашечкѣ, стемельку, кожисцѣ, чашечной трубкѣ, стѣнному инъзду, мякоти, времени созрѣванія, прочности и особеннымъ качествамъ сорта.*

Форма. При опредѣленіи формы яблока сперва нужно различать *основную плоскость* и *темя*, или *нижнюю* и *верхнюю* часть. На приложенномъ рисункѣ (а) изображенъ продольный разрѣзъ яблока; въ немъ 1 соответствуетъ нижней или основной плоскости, къ которой прикрѣпленъ *стемелекъ*, а 2 — верхней или теменной плоскости, гдѣ находятся засохшіе остатки *чашечки*. Часть яблока, находящаяся между основной плоскостью и теменемъ, называется *боковой поверхностію*.

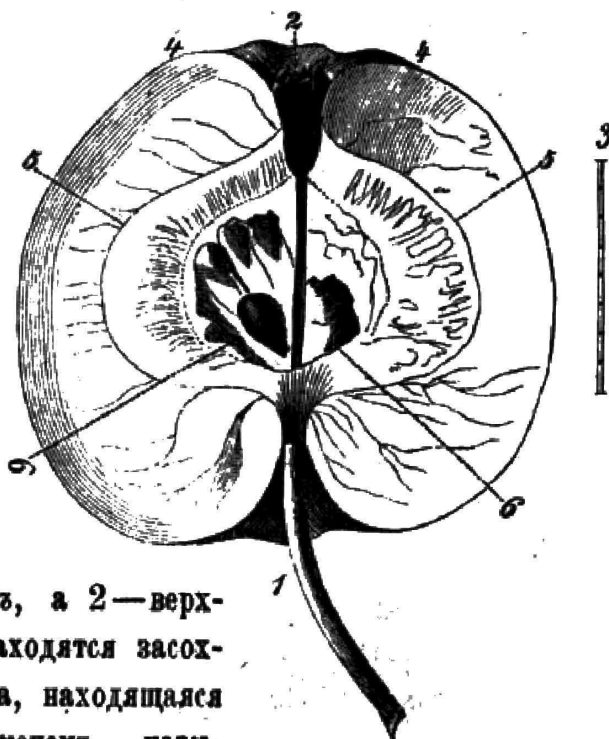


Рис а.

Преобладающая форма яблокъ — круглая или шаровидная; измѣненія ея происходятъ большею частію или отъ различнаго отношенія длины поперечнаго діаметра къ продольному, или отъ различной степени укороченія поперечнаго діаметра у основанія и вершины яблока. Глазь непривычный легко можетъ быть вовлеченъ въ ошибочное сужденіе отношеній между поперечными яблока; такъ на примѣръ изображенное здѣсь яблоко кажется почти круглымъ или шаровиднымъ, тогда какъ при измѣреніи выходитъ, что поперечный его діаметръ на четверть дюйма длиннѣе продольнаго. Вообще яблоки кажутся скорѣе выше, нежели шире.

Поэтому, всѣ тѣ яблоки, которыхъ длина или немного меньше ширины, или того же размѣра, либо немного больше, называются *высокими*. Рисунокъ 1 (мы ссылаемся здѣсь на разрѣзы яблокъ, изображенныхъ въ текстѣ перечисленія и описанія), представляетъ примѣръ высокаго яблока, у котораго длина почти равна ширинѣ, а рисун. 28 — примѣръ очень высокаго яблока, у котораго длина больше ширины.

Напротивъ того, тѣ яблоки, у которыхъ поперечный діаметръ значительно (отъ $\frac{1}{4}$ до 1 дюйма) превосходитъ продольный, называются *широкими* яблоками. Рис. 9, 10 и проч. могутъ служить примѣрами такихъ яблокъ.

У *круглыхъ* яблокъ наибольшая длина поперечнаго діаметра находится на срединѣ высоты, отъ этой же точки поперечникъ довольно симметрично уменьшается до крайнихъ плоскостей, какъ это изображено на рис. а.

Яблоки имѣющія наибольшій діаметръ на первой трети своей высоты или по крайней мѣрѣ ниже середины и суживающіяся быстрѣе къ теменю, чѣмъ къ основанію, называются *конусообразными*.

Измѣненія конусообразной формы бываютъ:

Усѣченно-конусообразная, когда верхняя плоскость гораздо уже основной и кажется какъ бы отрѣзанною. Происхожденіе этой формы можно себѣ представить яблокомъ съ конусообразною вершиною, у котораго верхняя часть срѣзана. Примѣры такихъ яблокъ представлены на рисункахъ 77, 84 и другихъ.

Напротивъ, *остро-конусообразное* яблоко составляетъ конусообразную форму, кончающуюся очень узкою, округленною верхушкой и темя которой превышаетъ чашечкою, какъ это видно на рис. 185. Затѣмъ различаютъ *островато-конусообразную* форму, изображенную въ рис. 79, 80 и друг., и представляющуюся усѣченно-конусообразнымъ яблокомъ съ весьма узкою верхнею плоскостью; *конусообразную округленную*, когда формы усѣченнаго