

П.А. Романовский

**Турнир мастеров с участием М. Эйве и Г.
Кмоха**

**Москва
«Книга по Требованию»**

УДК 796
ББК 75.5
П11

П11 **П.А. Романовский**
Турнир мастеров с участием М. Эйве и Г. Кмоха / П.А. Романовский – М.: Книга по Требованию, 2024. – 146 с.

ISBN 978-5-458-32098-6

Организованный Ленинградским Облпрофсоветом турнир с участием Эйве и Кмоха является первым соревнованием, в котором молодые советские мастера встретились с представителями западно-европейской шахматной мысли. Результаты турнира и особенно сыгранные на них партии показывают высокий международный класс советских мастеров. Сборник партий содержит все 66 партий турнира с примечаниями участников, а также подробный теоретический обзор, сделанный А. Лилиенталем и М. Эйве.

ISBN 978-5-458-32098-6

© Издание на русском языке, оформление
«YOYO Media», 2024
© Издание на русском языке, оцифровка,
«Книга по Требованию», 2024

Эта книга является репринтом оригинала, который мы создали специально для Вас, используя запатентованные технологии производства репринтных книг и печати по требованию.

Сначала мы отсканировали каждую страницу оригинала этой редкой книги на профессиональном оборудовании. Затем с помощью специально разработанных программ мы произвели очистку изображения от пятен, клякс, перегибов и попытались отбелить и выровнять каждую страницу книги. К сожалению, некоторые страницы нельзя вернуть в изначальное состояние, и если их было трудно читать в оригинале, то даже при цифровой реставрации их невозможно улучшить.

Разумеется, автоматизированная программная обработка репринтных книг – не самое лучшее решение для восстановления текста в его первоизданном виде, однако, наша цель – вернуть читателю точную копию книги, которой может быть несколько веков.

Поэтому мы предупреждаем о возможных погрешностях восстановленного репринтного издания. В издании могут отсутствовать одна или несколько страниц текста, могут встретиться невыводимые пятна и кляксы, надписи на полях или подчеркивания в тексте, нечитаемые фрагменты текста или загибы страниц. Покупать или не покупать подобные издания – решать Вам, мы же делаем все возможное, чтобы редкие и ценные книги, еще недавно утраченные и несправедливо забытые, вновь стали доступными для всех читателей.

мастер отдельных встреч, а не цепкий турнирный боец. Партия с Юдовичем и Лисицыным очень неплохо рисуют стиль Г. Кмоха, однако четыре рядовые поражения не менее характерны для его отрицательных качеств.

Участники	1	2	3	4	5	6	7	8	9	10	11	12	Итого	Приз
1. Ботвинник	×	½	½	1	½	½	1	1	1	0	½	1	7½	I
2. Романовский	½	×	½	0	½	½	1	1	½	1	½	1	7	II—III
3. Рюмин	½	½	×	1	½	1	0	½	½	1	½	1	7	II—III
4. Рабинович	0	1	0	×	½	1	½	½	1	½	1	½	6½	IV
5. Кан	½	½	½	½	×	0	1	½	½	1	½	½	6	
6. Эйве	½	½	0	0	1	×	½	½	½	½	½	1	5½	
7. Кмох	0	0	1	½	0	½	×	1	0	1	1	0	5	
8. Юдович	0	0	½	½	½	½	0	×	1	½	½	1	5	
9. Алаторцев	0	½	½	0	½	½	1	0	×	½	1	0	4½	
10. Лисицын	1	0	0	½	0	½	0	½	½	×	½	1	4½	
11. Левенфиш	½	½	½	0	½	½	0	½	0	½	×	½	4	
12. Чеховер	0	0	0	½	½	0	1	0	1	0	½	×	3½	

Победа М. М. Ботвинника как раз менее всего ожидалась в этом турнире. Болезнь чемпиона СССР, ставившая под вопрос его участие, не могла способствовать его успеху. Но уже такова советская закалка! Ботвинник блестяще закончил турнир и снова (8-й раз подряд) взял первое место.

Что наиболее характерно в творчестве М. М. Ботвинника? Он прежде всего трезвый аналитик и здравый практик. Он изучил себя, как старый рабочий свой станок. Мало того, он изучает творчество своих противников, нащупывает в нем слабые стороны и умело этим пользуется. Ботвинника не удивит новинкой в дебюте, наоборот—он сам разработал немало дебютных вариантов. Рядовые победы Ботвинника—это неустанная работа над собой. Выдержка и воля к победе,—важнейшие качества турнирного бойца,—всегда ясно выражены у М. М. Ботвинника. В этом турнире они также помогли ему одержать ряд побед. Накапливание минимальных преимуществ (партия с Рабиновичем) и реализация их до победы, цепкость в защите (с Юдовичем и Чеховером) дали ему не одно очко. Победа М. М. Ботвинника лишней раз говорит о том, что в его лице Советский Союз имеет шахматиста мирового масштаба.

Второе и третье места поделили заслуженный мастер П. А. Романовский и многократный чемпион Москвы Н. Н. Рюмин. Многогранна и продуктивна шахматная деятельность П. А. Романовского. 36 (!) серьезных турниров за плечами, многие годы педагогической шахматной работы, ряд интересных и остро написанных книг по шахматам и... вместе с тем юношеское проникновение в тайны шахматного искусства. Творчество П. А. Романовского до сих пор находится под зорким оком собственной критики. Обучая других, Романовский учится сам. В этом турнире он дал ряд хороших партий. Обе его встречи

с иностранцами, далекие от шаблона, показывают высокое мастерство П. А. Романовского.

Н. Н. Рюмин имеет много общего с Романовским. Он самобытен в своем творчестве, он также избегает шаблона, он также силен в мительшпиле. В этом турнире Н. Н. Рюмин дал две блестящие партии (с Эйве и Рабиновичем), вполне выявляющие симпатичные стороны его незаурядного дарования.

Очень ровно и сильно провел турнир И. Л. Рабинович. Трезвая трактовка дебюта, глубокое понимание позиции и знание концов дали возможность И. Л. Рабиновичу до последнего тура быть конкурентом за высокое место.

Пятое место Кана показывает, что в его лице мы имеем установившегося мастера типа Флора. Такой же стиль, но с несколько меньшим успехом, продемонстрировал другой москвич Юдович.

Не оправдал надежд даровитый мастер В. А. Алаторцев. Только в двух встречах с иностранцами (да и то с Эйве не в полную меру) он показал свои способности. Мастер Г. М. Лисицын выиграл у первого и у последнего по таблице. В этом турнире он ни в коей мере не обнаружил своих главных качеств: выдержки и умения накапливать преимущества для реализации их в эндшпиле. Г. Я. Левенфишу не удалось ни одной партии довести до победы. Очевидно, полная неподготовленность к турниру сыграла решающую роль. Способный В. А. Чеховер завершает таблицу. Блеснув интересными замыслами в партии с Г. Кмохом, Чеховер в партиях с Левенфишем, Романовским и Ботвинником показал далеко не мастерское понимание концов.

Нельзя не отметить того факта, что ни один из советских мастеров не проиграл двух партий нашим гостям. Между ними шла напряженная борьба. 50% ничьих, из которых добрая половина получилась в результате напряженной борьбы, показывают ровность состава. Турнир дал ряд хороших партий и внес много нового в теорию дебютов.

Роскошное помещение Филармонии много способствовало успеху турнира. Как всегда, на должной высоте была и массовая работа. За 11 дней турнир посетило около 20.000 зрителей.

Демонстрации партий турнира с популярными объяснениями самих участников охватили 10.000 чел., 28 сеансов одновременной игры мастеров СССР и I категории СССР привлекли 560 участников (кроме зрителей), 10 лекций на разные шахматные темы посетили 1020 товарищей. Через консультации по вопросам квалификации прошло 960 товарищей. Конкурсы решений задач и этюдов собрали 213 решателей, 3 блицтурнира привлекли 30 высококвалифицированных шахматистов и массу зрителей; 6 номеров „Бюллетеня“ и специально выпущенная к турниру брошюра также не мало служили целям популяризации этого турнира.

В целом турнир Ленинградского Облпрофсовета сыграл исключительную роль. Турнир вызвал огромный к себе интерес не только в Советском Союзе, но и за рубежом. Успехи советских мастеров, возможные только на основе массового развития шахматного движения в СССР, показали всему миру их высокий международный класс. Поэтому этот турнир с участием только двух иностранных маэстро должен расцениваться как решительное испытание перед вторым международным турниром в Москве в феврале 1935 г. *И. Голубев*

ПРОСМЕИСТЕР МАКС ЭЙВЕ

(Родился в 1901 г.—Амстердам)

ТУРНИРЫ

	Год	+	—	=	Место
Вена	1921	6	2	3	2
Будапешт	1921	4	4	3	6
Гаага	1921	1	6	2	9
Нимвеген (чемпионат Голландии)	1921	5	1	1	1
Пистьен	1922	9	4	5	9
Лондон	1922	4	8	3	11
Острава Моравская	1923	4	2	6	5—6
Вестон-супер-Мэр	1924	6	0	3	1
Париж (Олимпиада)	1924	2	0	4	4—6
Висбаден	1925	3	0	0	1
Гаага (чемпионат любителей)	1928	10	1	4	1
Киссинген	1928	4	2	5	3—4
Карлсбад	1929	6	3	12	5—7
Амстердам	1930	2	2	1	2
Гэстингс	1931	6	1	2	1
Гэстингс	1932	3	2	4	3
Берн	1932	9	1	5	2—3
Цюрих	1934	10	1	4	2—3
Ленинград	1934	2	2	7	6
Гэстингс	1935	4	—	5	1—3

МАТЧИ

Мароци	1921	2	2	5
Алехин	1927	2	3	5
Колль	1928	5	0	1
Боголюбов	1928	2	3	5
Боголюбов	1928	1	2	7
Капабланка	1931	0	2	8
Флор	1932	3	3	10
Шпильман	1932	2	0	2

МАЗСТРО ГАНС КМОХ

(Родился в 1894 г.—Вена).

ТУРНИРЫ

	Год	+	—	=	Место
Вена	1922	—	11	3	15
Дебrecин	1925	9	2	2	1
Земмеринг	1926	3	8	6	14—15
Будапешт	1926	6	7	6	3—5
Бардиов	1926	3	4	5	8
Кечкемет	1927	3	2	11	7
Гэстингс	1928	2	3	4	7
Вена	1928	3	0	9	6
Гиссен	1928	2	1	4	4—5
Вена (Требич)	1928	2	0	8	3—5
Брно	1928	4	1	4	3
Будапешт	1928	3	2	4	3—4
Вена (Требич)	1929	4	0	8	1—2
Сен-Ремо	1930	5	7	3	11—12
Эбензее	1930	5	0	2	1
Прага (Фиде)	1931	4	1	10	—
Ленинград	1934	4	5	2	7—8
Тифлис	1934	3	2	8	3—5

МАТЧИ

Мазель	1934	1	2	3
------------------	------	---	---	---

ОБЗОР ДЕБЮТОВ ТУРНИРА

ТАБЛИЦА ДЕБЮТОВ		Число партий	Выиграно	Проиграно	Ничья
Группа А.	1. е2—е4 е7—е5	1	—	—	1
	1. Испанская	1	—	—	1
Группа Б.	е2—е4	6	4	—	2
	1. Французская	4	3	—	1
	2. Сицилианская	1	—	—	1
	3. Каро-Канн	1	1	—	—
Группа В.	1. д2—д4 д7—д5	21	10	4	7
	1. Принятый ферзевый гамбит	1	1	—	—
	2. Чешская защита	8	6	1	1
	3. Ортодоксальная защита	5	2	1	2
	4. Ортодоксальная с разменом на d5	3	1	—	2
	5. Ортодоксальная с Ке4	1	—	1	—
	6. Ортодоксальная с с5	1	—	1	—
	7. Кэمبرидж-спрингская защита	2	—	—	2
Группа Г.	1. д2—д4	23	7	3	13
	1. Ново-индийская	4	—	1	3
	2. Ново-индийская без е6	2	2	—	1
	3. Защита Нимцовича с Фс2	6	1	1	4
	4. Защита Нимцовича с Фb3	2	1	—	1
	5. Защита Нимцовича с а3	1	1	—	—
	6. Старо-индийская	1	—	—	1
	7. Голландская	6	2	1	3
	8. Неправильная защита 1. d4 d6	1	—	—	1
Группа Д.	Остальные дебюты	15	4	1	10
	1. Дебют Рети	8	2	1	5
	2. Английская	7	2	—	5
Итого . . .		66	25	8	33

Классификация произведена по существу. Так, например, дебют 1. Kf3 d5 2. с4 с6 3. е3 Kf6 4. Kс3 g6 5. d4 отнесен к чешской защите, а не к дебюту Рети. Дебют 1. с4 с6 2. е4 d5 3. ed cd 4. cd к Каро-Канну, а не к английской партии.

ОБЩИЕ ВЫВОДЫ

1. Довольно высокий процент ничьих, что указывает на ровный состав турнира.

2. Значительное преимущество белых над черными—25 : 8. Из этих цифр можно сделать вывод о прекрасной теоретической подготовке участников, так как практически черные получают в том случае шансы, если белые плохо разыгрывают дебют.

3. Очень мало партий, начатых королевской пешкой (7), и только одна партия с началом 1. е4 е5. Если принять во внимание, что защита Каро-Канн получилась из английской партии, а французская благодаря перестановке ходов, то это число еще более уменьшится. Если брать за основание первый ход, то получится значительное увеличение группы дебюта Рети и английской партии.

4. По сравнению с западноевропейскими турнирами наблюдается значительное увлечение голландской партией, дебютом Рети и английской партией.

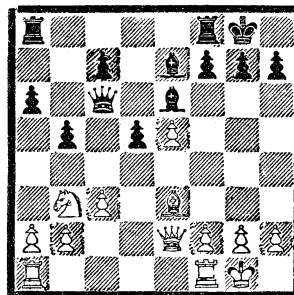
5. Только один раз встретился принятый ферзевый гамбит, хотя выводы последнего матча за первенство мира определенно говорят в пользу этого дебюта.

6. Обращает внимание успех в чешской защите и французской партии ($6\frac{1}{2} : 1\frac{1}{2}$ и $3\frac{1}{2} : 1\frac{1}{2}$). К цифрам этим нужно подходить с большой осторожностью, так как они носят случайный характер и не подтверждают силы избранных белыми вариантов.

ГРУППА А

1. Испанская

№ 25. Ботвинник—Эйве.
1. е4 е5 2. Кf3 Кс6 3. Сb5 а6
4. Са4 Кf6 5. 0—0 К : е4 6. d4
b5 7. Сb3 d5 8. de Се6 9. с3 Се7
10. Kbd2 0—0 11. Фе2 Кс5 12. Kd4
К : b3! 13. К2 : b3 Фd7 14. К : с6
Ф : с6 15. Се3.



Ход 11. Фе2 рекомендован Малкиным с идеей после 11. ... Кс5 12. Kd4 К : d4 13. cd К : b3 14. К : b3 овладеть пунктом с5.

Новинка 12. ... К : b3! рекомендована Таррашем. Черные меняют опасного слона без хода К : d4. Продолжение 13. К : с6 К : c1! 14. Лf : c1 Фd7 15. К : е7+ Ф : е7 не дает белым преимущества.

14. К : с6!—единственный способ предупредить с7—с5, так как иначе последует Kd8

После 15. Се3 шансы приблизительно равны. Черные не могут продвинуться на ферзевом фланге, но обладают двумя слонами.

ГРУППА Б

1. Французская

В трех из четырех французских партий черные избрали защиту 3. ... Сb4, на что белые отвечали один раз 4. ed, один раз 4. е5 и один раз 4. а3. Партии не позволяют сделать вывода о преимуществе того или другого варианта. Правда, партии, иггранные с 4. ed или 4. а3, выиграны белыми, а третья окончилась в ничью, однако эти результаты должны быть отнесены не за счет дебюта.

№ 34. Рабинович—Алаторцев. 1. d4 е6 2. е4 d5 3. Кс3 Сb4 4. ed ed 5. Cd3 Кс6 6. Kge2 Kge7 7. 0—0 Сg4 8. f3 Се6.

Положение черных вполне удовлетворительное. Белые не получили свободы в пространстве и не владеют важными стратегическими пунктами. Заслуживает внимания также то обстоятельство, что черные не играют на упрощения, так

как иначе они избрали бы ход 8. ... Cf5.

№ 47. Юдович—Рюмин. 1. e4 e6 2. d4 d5 3. Kc3 Cb4 4. e5 c5 5. Cd2 Ke7 6. Kb5 C : d2+ 7. Ф : d2 0—0 8. f4.

Вместо 5. ... Ke7 заслуживает внимания 5. ... Kc6. В партии Александр — Лилиенталь (Гэстингс 1934) последовало: 6. Kb5 C : d2+ 7. Ф : d2 К : d1 8. К : d4 (Жертва пешки 8. Kd6+ неправильна, так как конь прогоняется.) cd 9. Ф : d4 Ke7, и черные добились преимущества.

Лучше, чем 6. Kb5, 6. a3 C : c3 7. bc и далее 8. f4, обеспечивая центр и оставаясь с двумя слонами.

После 8. f4 шансы равны. Партия после размена ферзей быстро закончилась вничью.

№ 26. Романовский—Юдович. 1. e4 e6 2. d4 d5 3. Kc3 Cb4 4. a3 C : c3+ 5. bc Ke7? 6. Kf3 fe 7. Kg5 Kc6 8. Cc4.

Вместо 5. Ke7? следовало продолжать 5. ... de; например: 6. Фg4 Kf6 7. Ф : g7 Лg8 8. Фh6 c5! с хорошей игрой для черных. Вместо 6. Kf3 хорошо было 6. e5. После 8. Cc4 белые добились значительного преимущества.

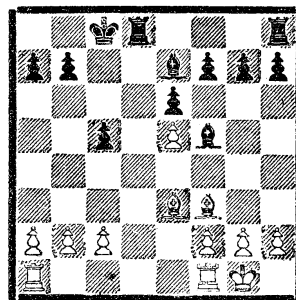
В четвертой французской партии мы имеем попытку перейти из этого дебюта к системе Колля в дебюте ферзевых пешек.

№ 52. Рабинович—Левенфиш. 1. d4 e6 2. e4 d5 3. Kd2 c5 4. dc C : c5 5. Cd3.

Скелет системы Колля уже готов. Если бы черные продолжали Фc7, Kf6, Kc6 0—0, то получилась бы 100%-ная система Колля. Черные избрали, однако, более сильное продолжение 5. ... Kc6! с угрозой Kb4. Теперь на 6. c3 последует Ke5. Поэтому белые продолжали 6. ed Ф : d5 7. Kgf3 Kf6 8. 0—0 0—0 с приблизительно равными шансами.

2. Сицилианская

№ 43. Романовский—Ботвинник. 1. e4 c5 2. Kf3 Kc6 3. Ce2 Kf6 4. Kc3 d5 5. e5 Kd7 6. К : d5 К : e5 7. К : e5 К : e5 8. d4 Ф : d5 9. de Ф : d1+ 10. C : d1 Cf5 11. Cf3 0—0—0 12. Ce3 e6 13. 0—0 Ce7 с равной игрой.



Эта партия подтверждает давно сделанный вывод, что при пассивном развитии белых (Ce2) черные путем d7—d5 легко добиваются уравнивания. Заслуживает внимания, что после 4-х ходов получается английский дебют 4-х коней с обратным цветом с той только разницей, что белыми сделан ход Ce2. Это дает возможность им сыграть 8. d4, в то время как при английском дебюте 4-х коней черные уже при ходе 6. ... К : e4 попадают после 7. Ф : d4 К : c3 под сильное давление белых. В приведенной партии черные могли также сыграть 7. ... Ф : d5, однако без особенных для себя выгод в виду 8 К : c6 Ф : c6 9. Cf3.

3. Каро-Канн

№ 55. Ботвинник—Кмох. 1. c4 c6 2. e4 d5 3. ed cd 4. d4 Kf6 5. Kc3 Kc6 6. Cg5 e6 7. c5! Ce7 8. Cb5 0—0 9. Kf3 с ясным преимуществом у белых. Любопытен порядок ходов: по первому ходу—английская партия; черные пытаются путем c6 (и далее d5) перейти к чешской защите, однако белые предупреждают это намерение ходом 2. e4 и создают вариант Панова.

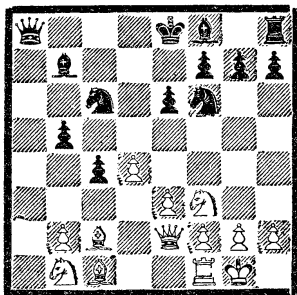
Из партии явствует, что черные не позже 5-го хода имеют еще возможность перейти в принятый ферзевый гамбит. На 6-м ходе 6. ... dс не проходит в виду 7. d5. (Матч Ботвинник—Флор), а в дальнейшем черные вообще лишаются этого шанса, так как белые играют 7. с5!. Этим белые создают предпосылку для выигрыша: пешечное преимущество на ферзевом фланге, в то время как на королевском фланге черные не получают контр-игры.

8. Сb5 имеет целью предупредить прорыв b6. Заслуживает некоторого внимания немедленное 7. ... b6 (вместо Се7).

ГРУППА В

1. Принятый ферзевый гамбит

№ 46. Чеховер—Кмох. 1. d4 d5 2. с4 dс 3. Kf3 Kf6 4. е3 с5 5. С : с4 е6 6. 0—0 а6 7. Фе2 b5 8. Cd3 Kс6 9. а4 с4 10. Сс2 Сb7 11. ab ab 12. Л : а8 Ф : а8.



Принятый ферзевый гамбит вполне оправдал себя в этой партии. В приведенном на диаграмме положении черные имеют преимущество на ферзевом фланге, в то время как белые не могут использовать свою лишнюю пешку в центре. Правда, Чеховеру удалось посредством е4 и d5 выиграть атакой на короля, однако это получилось благодаря рискованной игре Кмоха, который не хотел удовлетвориться ничьей.

Если белые хотят извлечь преимущество из этого дебюта, они

должны продолжать не 7. Фе2 (эта система требует много времени), а 7. Кс3 или 7. Сb3, чтобы на 7. ... b5 продолжать 8. а4.

2. Чешская защита

Мы применяем следующее подразделение:

- 1) разменный вариант (одна партия);
- 2) 4. Кс3 с принятием гамбита (одна партия);
- 3) стоневалль (одна партия);
- 4) королевское фианкетто (одна партия);
- 5) меранский вариант без Kbd7 (одна партия);
- 6) 4. е3 с более поздним е4 (две партии);
- 7) 4. е3 с более поздним b3 (одна партия).

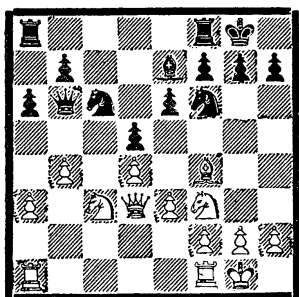
Разыгрывая партии, получается впечатление, что 4. е3 лучше, чем 4. Кс3, так как в партии, игранный последним ходом, принятие гамбита привело к вполне удовлетворительному положению для черных (Рабинович—Кмох).

Если черные после 4. е3 е6 5. Kbd2 развиваются посредством Kbd7 или Фс7 (вместо с5), то продолжение е3—е4 дает преимущество белым (Кмох—Лисицын). Наоборот, это продвижение менее опасно, если черные своевременно подготовят короткую рокировку (Алаторцев—Левенфиш). В этом случае заслуживает предпочтения медленное развитие с b3 (Ботвинник—Рабинович).

Рассмотрим теперь партии.

1) Разменный вариант

№ 17. Чеховер—Эйве. 1. d4 d5 2. с4 с6 3. Kf3 Kf6 4. cd cd 5. Кс3 Кс6 6. Cf4 Cf5 7. е3 Фb6 8. Cd3 С : d3 9. Ф : d3 е6 10. 0—0 Се7 11. а3 0—0 12. b4 а6 с равными шансами.



Cf5 рекомендовано Таррашем. Обычное 6. ... e6 лишает черных абсолютно всяких шансов. Тарраш справедливо указывает в своем труде „Защита ферзевого гамбита“, что на 7. Фb3 черные просто отвечают Ka5.

После 7. e3 черные не могут сохранить симметрии, так как на 7. ... e6? очень сильно 8. Фb3. Ход 7. ... Фb6 предупреждает угрозу Фb3 и вместе с тем нарушает симметрию. Белые должны продолжать 8. Cd3, и после размена начинается борьба двух совершенно различных по своему значению слонов: слона f4, который принимает участие в борьбе с атакующими тенденциями, и слона e7, который пока занимает выжидательную позицию, но определенно влияет на выбор полей белых пешек.

Ясно, наконец, что в виду отсталости в развитии черные на 8-м и 9-м ходах не могут помышлять о выигрыше пешки.

2) 4. Kc3 с принятием гамбита

№ 22. Рабинович — Кмох. 1. d4 d5 2. c4 c6 3. Kf3 Kf6 4. Kc3 dc 5. a4 Cf5 6. e3 e6 7. C : c4 Cb4 8. 0—0 0—0 9. Фе2 c5! 10. Лd1 Kc6 11. d5 ed 12. К : d5 К : d5 13. C : d5 Фf6 с очень хорошим положением у черных.

Если белые вместо 10. Лd1 играют 10. Ka2, также следует Kc6. Также и 11. dc (вместо d5) не дает преимущества белым (11. ... Фа5).

Необходимо практически испытать—дают ли какое-либо преимуще-

ство ходы 6. Ke5 (вместо 6. e3) или 5. e3 (вместо 5. a4). Если результат будет отрицательным, то придется вместо 4. Kc3 продолжать 4. e3.

3) Стоневалль

№ 8. Рабинович — Романовский. 1. c4 Kf6 2. Kc3 c6 3. d4 d5 4. Kf3 e6 5. e3 Ke4 6. Cd3 f5 7. Фc2 Kd7 8. b3 Cb4 9. Cb2 Фа5 10. Лc1 0—0 11. 0—0 Cd6 с равной игрой.

Вместо обычного 7. Ke5 белые продолжают 7. Фc2, имея в виду подготовить развитие слона на b2. Ничего не дает выпад ферзя 9. ... Фа5, так как 10. ... Ф : a2 опровергается посредством 11. C : e4 и 12. Ла1.

Трудно сделать вывод—предпочтительнее ли новая система с b3 старой с Ke5. И в том и в другом случае положения приблизительно равны.

4) Королевское фианкетто

№ 7. Лисицын — Ботвинник 1. Kf3 d5 2. c4 c6 3. e3 Kf6 4. Kc3 g6 5. d4 (Любопытна перестановка ходов.) Cg7 6. Ce2 0—0 7. 0—0 b6 8. cd K : d5 9. Cd2 Cb7 10. Лc1 e6 с равной игрой, так как черные успевают сыграть c6—c5. Вместо 8. ... К : d5 возможно сильнее было 8. ... cd. Вместо 10. Лc1 белые ходом 10. Фb3 могли поставить противника перед тяжелой задачей. Черные не так просто добиваются хода c5, так как на 10. ... e6 последует 11. e4!

5) Меранский вариант без Kbd7

№ 59. Чеховер — Алаторцев. 1. d4 d5 2. c4 c6 3. Kf3 Kf6 4. e3 e6 5. Kc3 a6 6. Cd3 dc 7. C : c4 b5 8. Cd3 c5 9. a4 b4 10. Ke4 Kbd7 11. 0—0 Cb7 12. Фc2.

Кто сомневается в варианте Блюменфельда, должен отказаться от немедленного Kbd7 и играть

5. ... а6. Белые в этом случае не могут так легко провести е4 (9. е4? cd 10. К : d4 Kbd7 и далее Кс5 или Ке5).

Положение после 11. ... Сb7 тождественно с партиями Грюнфельд—Рубинштейн (Меран 1924) и Шпильман—Грюнфельд (Меран 1924), в которых продолжение было 12. Ked2 и 12. К : f6+. Заслуживает ли предпочтения ход Чеховера 12. Фс2 (с идеей вызвать Лс8 и затем продолжать К : f6+ и Фе2)—требуется дальнейшей проверки. В партии последовало: 12. ... cd 13. К : d4 К : е4 14. С : е4 С : е4 15. Ф : е4 Се7 с небольшим преимуществом для белых.

6) 4. е3 с более поздним е4

№ 18. Кмох—Лисицын. 1. d4 d5 2. с4 с6 3. Kf3 Kf6 4. е3 е6 5. Kbd2 Kbd7 6. Cd3 Фс7 7. 0—0 Се7 8. е4 de 9. К : е4 К : е4 10. С : е4 Kf6 11. Сс2 b6 12. Сg5 Сb7 13. Фе2 0—0—0 с преимуществом у белых. С точки зрения теории черные допустили три ошибки: 1) 5. ... Kbd7 вместо 5. ... с5, что привело бы к быстрому уравнению (поэтому обычно играют 5. Cd3 вместо 5. Kbd2); 2) 6. ... Фс7 вместо более быстрой подготовки рокировки в короткую сторону; 3) 9. ... К : е4. Черные развивали слона на е7, а не на d6, чтобы после е4 de К : е4 не быть вынужденными брать на е4. Если черные все же меняются на е4, то теряет смысл маневр слона на е7 вместо d6. После этих трех ошибок рокировка в длинную сторону относительно еще самое лучшее. Положение белых заслуживает предпочтения, так как атака черных на королевском фланге не уравновешивается более чувствительным преимуществом белых на центральных полях.

№ 42. Алаторцев—Левенфиш. 1. d4 d5 2. с4 с6 3. е3 Kf6

4. Kf3 е6 5. Cd3 Kbd7 6. 0—0 Се7 7. Kbd2 0—0 8. е4 de 9. К : е4 b6 10. Фе2 Сb7 11. Лd1 Фс7 12. Сg5 с5 13. dc bc с равной игрой.

Черные разыграли дебют по книжке Боголюбова „1. d2—d4!“ и стоят удовлетворительно. Если белые хотят играть на выигрыш, они должны отказаться от е3—е4.

7) 4. е3 с более поздним b3

№ 13. Ботвинник—Рабинович. 1. с4 с6 2. d4 d5 3. Кс3 Kf6 4. е3 е6 5. Kf3 Kbd7 6. Cd3 Се7 7. 0—0—0 8. b3! b6 9. Фе2 Сb7 10. Лd1 Фс7 11. Сb2 Лfd8 12. Лас1, и белые имеют небольшое, но ясное преимущество.

3. Ортодоксальная защита

В четырех из пяти ортодоксальных защит черные продолжали с с6 и в одной—с b6.

Белые всегда продолжали а3, хотя и делали этот ход в различные моменты. Черные во всех партиях получали тяжелую игру. Пожалуй, чешская защита дает черным более благоприятную игру, чем ортодоксальная.

№ 49. Ботвинник—Кан. 1. d4 Kf6 2. с4 е6 3. Кс3 d5 4. Kf3 Се7 5. Сg5 Kbd7 6. е3 0—0 7. а3 Ле8 8. Лс1 с6 9. Cf4! h6 10. Cd3 dc 11. С : с4 а6 12. е4!, и белые стоят лучше.

9. Cf4 имеет в виду предупредить dc с последующим Kd5. Ходы 7. а3, 7. ... Ле8 и 9. ... h6 входят в систему борьбы за темп, которая прекращается белыми ходом 10. Cd3. Вместо 10. ... dc черные могли сыграть 10. ... а6, однако и в этом случае белые посредством 11. cd добиваются хорошего положения.

№ 11. Алаторцев—Кмох. 1. d4 d5 2. с4 е6 3. Кс3 Kf6 4. Сg5 Kbd7 5. е3 Се7 6. Kf3 0—0 7. Лс1 с6 8. Фс2 Ле8 9. а3