

К.К. Коковцов

**Поездка в Соловецкий
монастырь**

**Москва
«Книга по Требованию»**

УДК 93
ББК 63.3
К11

К11 **К.К. Коковцов**
Поездка в Соловецкий монастырь / К.К. Коковцов – М.: Книга по Требованию,
2021. – 98 с.

ISBN 978-5-458-17168-7

С 3 фототипиями из коллекции видов Соловецкого монастыря, изданной С.
В. Кульженко в Киеве.

ISBN 978-5-458-17168-7

© Издание на русском языке, оформление
«YOYO Media», 2021

© Издание на русском языке, оцифровка,
«Книга по Требованию», 2021

Эта книга является репринтом оригинала, который мы создали специально для Вас, используя запатентованные технологии производства репринтных книг и печати по требованию.

Сначала мы отсканировали каждую страницу оригинала этой редкой книги на профессиональном оборудовании. Затем с помощью специально разработанных программ мы произвели очистку изображения от пятен, клякс, перегибов и попытались отбелить и выровнять каждую страницу книги. К сожалению, некоторые страницы нельзя вернуть в изначальное состояние, и если их было трудно читать в оригинале, то даже при цифровой реставрации их невозможно улучшить.

Разумеется, автоматизированная программная обработка репринтных книг – не самое лучшее решение для восстановления текста в его первоизданном виде, однако, наша цель – вернуть читателю точную копию книги, которой может быть несколько веков.

Поэтому мы предупреждаем о возможных погрешностях восстановленного репринтного издания. В издании могут отсутствовать одна или несколько страниц текста, могут встретиться невыводимые пятна и кляксы, надписи на полях или подчеркивания в тексте, нечитаемые фрагменты текста или загибы страниц. Покупать или не покупать подобные издания – решать Вам, мы же делаем все возможное, чтобы редкие и ценные книги, еще недавно утраченные и несправедливо забытые, вновь стали доступными для всех читателей.



Серия Книжный Ренессанс

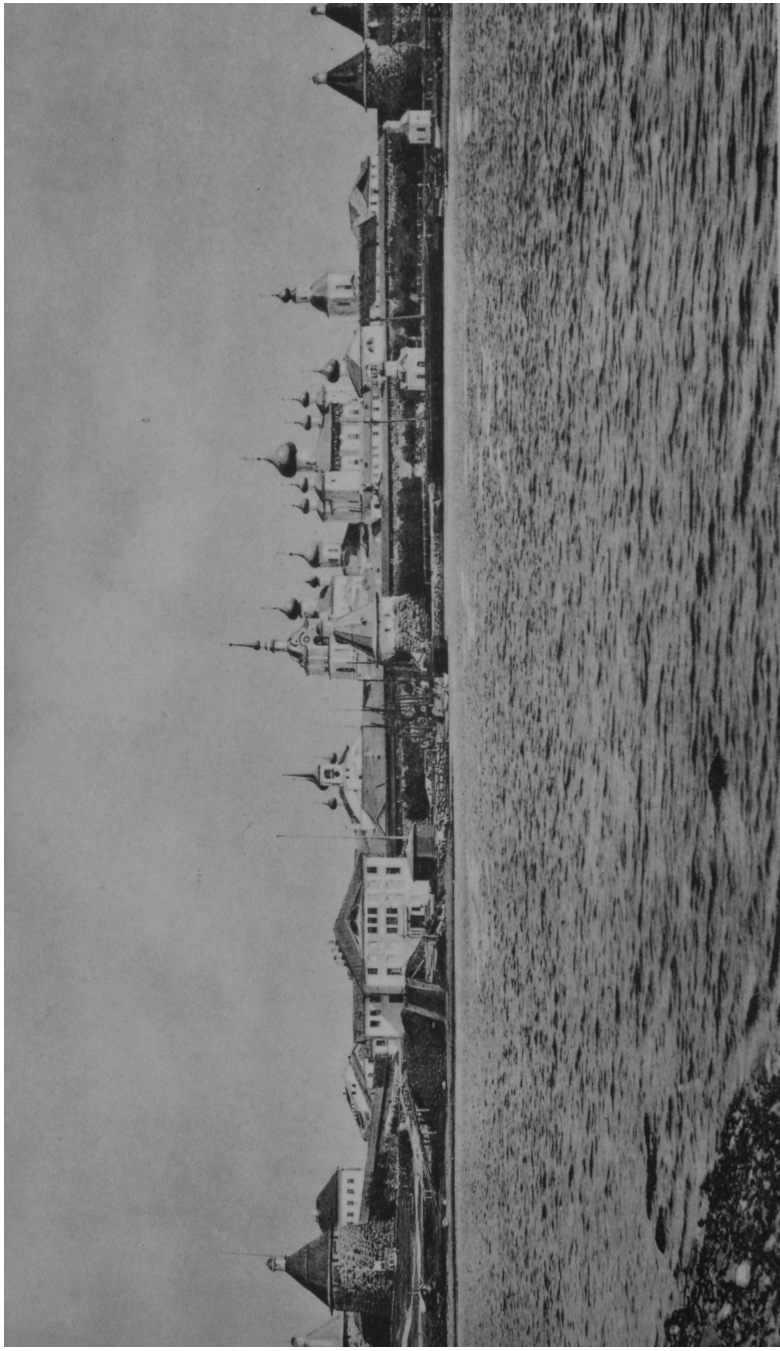
www.samizday.ru/reprint

О Г Л А В Л Е Н І Е.



	СТР.
I. Отъ Петербурга до Ярославля	1
II. По Московско-Архангельской дорогѣ	10
III. Архангельскъ	20
IV. На морѣ.—Соловецкій островъ.—Монастырскіе храмы.	27
V. Трапезная.—Ризница	42
VI. Савватіева пустынь.—Сѣкирная гора	51
VII. Островъ Большая Муксалма.—Филиппова пустынь .	58
VIII. Значеніе Соловецкой обители	68
IX. Сухой докъ.—Мастерскія	77
X. Отъѣздъ	83





Видъ Соловецкаго монастыря съ моря.

ПОѢЗДКА ВЪ СОЛОВЕЦКІЙ МОНАСТЫРЬ.

I.

Отъ Петербурга до Ярославля.

Въ іюнѣ мѣсяцѣ 1900 года мнѣ удалось совершить задуманную ранѣе поѣздку въ Соловецкій монастырь. Прошлое и настоящее этой древней обители имѣютъ своихъ историковъ и бытописателей. Красоты сѣверной природы съ ея лѣсною глушью и грознымъ океаномъ прекрасно переданы С. В. Максимовымъ, В. И. Немировичемъ-Данченко и другими; сравнительно рѣже приходится читать о воспитательномъ значеніи Соловецкой общины и о духовно-просвѣтительной ея дѣятельности. Свѣдѣнія эти, къ тому же, довольно разнорѣчивы. Параллельно съ отзывами о строгой подвижнической жизни иноковъ, благотворно вліяющей на богомольцевъ, въ литературѣ проскальзываетъ взглядъ на Соловецкій монастырь, какъ на

рабочій союзъ, преслѣдующій преимущественно хозяйственныя цѣли.

Еще менѣе мы знаемъ о характерѣ церковно-архитектурныхъ памятниковъ монастыря.

Собираясь посѣтить «Русскій Аѳонъ», я хотѣлъ попутно выяснить себѣ упомянутые вопросы— поскольку, разумѣется, это могло быть выполнимо въ тотъ короткій промежутокъ времени, которымъ я располагалъ...

Выѣхавъ изъ Петербурга вечеромъ 6 іюня, я прибылъ на другой день около двухъ часовъ пополудни въ Рыбинскъ, гдѣ предстояла пересадка въ вагоны Общества Московско-Ярославско-Архангельской дороги, которому принадлежит линія Рыбинскъ-Ярославль. Погода, утромъ пасмурная и дождливая, прояснилась. Нѣсколько отойдя отъ станціи, рельсовый путь пересѣкаетъ извилистую Черемуху; слѣдуя ея берегомъ, нашъ поѣздъ медленно подвигался вдоль ряда небольшихъ деревянныхъ домиковъ пригорода; вдали вырисовывались портики собора, обращающаго на себя вниманіе своеобразнымъ сочетаніемъ серебряныхъ главъ съ золотой пглой колокольни. Послѣ двухчасового переѣзда мы прибыли въ Ярославль. Поѣздъ въ Архангельскъ отходилъ на слѣдующій день въ 10 часовъ утра; я имѣлъ, слѣдовательно, въ своемъ распоряженіи достаточно времени, чтобы походить по городу и полюбоваться широкимъ просторомъ Волги съ высоты липоваго бульвара, который тянется на протяженіи свыше двухъ верстъ по крутому берегу этой царственной рѣки. Жела-

тельно было также осмотрѣть нѣкоторыя старинныя церкви; по обилію памятниковъ церковнаго зодчества и ихъ художественно-историческому интересу Ярославль, послѣ Москвы, занимаетъ одно изъ первыхъ мѣстъ.

Городъ живописно раскинулся по обѣ стороны глубокой долины рѣки Которости. Къ сѣверу отъ нея лежитъ главная и вмѣстѣ съ тѣмъ древнѣйшая часть Ярославля. Другая половина,—Закоторостная часть,—вмѣщаетъ въ себѣ предмѣстье. Въ южномъ его концѣ, на возвышенности, расположена желѣзнодорожная станція. Оставивъ вокзалъ, дорога дѣлаетъ небольшой поворотъ и выходитъ на довольно широкую прямую улицу, ведущую въ городъ. Передъ вами сразу открывается своеобразная по красотѣ панорама стараго Ярославля, отъ которой въ теченіе получасоваго пути не хочется оторвать глазъ. Изъ-за линіи противоположнаго, обрывистаго берега Которости, на свѣтломъ полѣ городскихъ зданій, выступаютъ цвѣтной гирляндой синія и зеленыя маковицы церковей и монастырей, высокія остроконечныя колокольни и сіяющіе золотомъ куполы каедральнаго собора. Какое пзящное сочетаніе разнообразныхъ архитектурныхъ формъ, линіи, тоновъ! Слева виднѣется группа построекъ Николо-Мокринской церкви, сооруженной въ послѣдніе годы царствованія Алексѣя Михайловича. Здѣсь до сихъ поръ еще хранятся рѣдкіе памятники древне-русскаго искусства: царское и патриаршее мѣста. Надъ сидѣньями устроены рѣзныя сѣни, убранныя въ нѣсколько ря-

довъ кокошникамъ и покрытыя красками, позолотой и ажурнымъ орнаментомъ... Въ центрѣ, близъ кирпичнаго цвѣта храма Богоявленія, съ его шатровымъ покрытіемъ, бѣлѣютъ стѣны Спасо-Преображенскаго монастыря; Михаилъ Ѳеодоровичъ провелъ здѣсь первые 25 дней послѣ избранія на царство. Еще правѣе—церковь во имя Архистратига Михаила, первоначально построенная въ концѣ XIII столѣтія супругой князя Ѳеодора Ростиславовича Анной, дочерью татарскаго хана Менгу-Темира. Крайняя и въ то же время наиболѣе возвышенная часть береговой линіи занята зданіемъ Демидовскаго лица и великолѣпнымъ Успенскимъ соборомъ. Эти постройки, вѣнчая собою полукруглый выступъ, образуемый соединеніемъ Волги и Которости, находятся уже въ чертѣ древняго города, начало которому положено въ XI вѣкѣ. Первые укрѣпленія Ярославля, по преданію, были «срублены» Ярославомъ I, откуда и мѣстность эта получила названіе «Рубленаго города».

Которость, при впаденіи въ Волгу, образуетъ довольно широкую, затопляемую весной, низину. Перекинутый черезъ нее желѣзный мостъ пришлось, поэтому, поднять на высоту до 8 сажень и соединить съ Закоторостной частью высокой насыпью, протяженіемъ около версты. Съ дамбы и въ особенности съ рѣшетчатаго моста хорошо виденъ и правый берегъ Которости. Вверхъ по теченію тянется Толчковская слобода. Однообразные ряды ея деревянныхъ строеній прерываются пятнадцатиглавнымъ храмомъ Іоанна Предтечи, хорошо извѣстнымъ знатокамъ церков-

ной археологін по превосходной стѣнной росписи. Изображенія событій изъ Ветхаго и Новаго Завѣтовъ, исторіи церкви и Апокалипсиса, чередуясь съ картинами символическаго содержанія и живописью въ духѣ христіанскаго поученія и подвижничества, покрываютъ собою обширныя внутреннія пространства стѣнъ, поражая разнообразіемъ сюжетовъ, мастерствомъ исполненія и цѣльностью общаго замысла...

Какъ ни красивъ Ярославль, какъ ни располагають къ отдыху тѣнистыя аллеи его садовъ и бульваровъ,—вся эта внѣшняя, показная сторона блѣднѣетъ передъ связанными съ этимъ городомъ историческими воспоминаніями, передъ памятниками отечественной старины, разбросанными въ его многочисленныхъ храмахъ.

Чтобы закончить летучія замѣтки о впечатлѣніяхъ, произведенныхъ на меня колыбелью русскаго театра, привожу ниже выдержки изъ записной книжки, относящіяся до Успенскаго кафедральнаго собора и Спасскаго монастыря.

Успенскій соборъ, выстроенный, какъ и прочія ярославскія церкви, изъ кирпича, выбѣленъ по штукатуркѣ известью и украшенъ снаружн фресками, помѣщенными въ полукружїяхъ подъ кровлей. Первоначальное сооруженіе собора относится къ XIII вѣку. Послѣ пожара въ 1501 году онъ былъ перестроенъ. Полтора ста лѣтъ спустя соборъ подвергся вторичнымъ измѣненіямъ, сохранивъ за собою, однако, общій внѣшній видъ храмовъ владиміро-суздальскаго періода: греко-византійскій планъ, алтарныя

абсиды и высокіе, отдѣльно стоящіе куполы *). Внутреннія стѣны собора сплошь покрыты прекрасной фресковой живописью, изображающей преимущественно сцены изъ евангельской исторіи и литургіи. По имѣющейся надписи, стѣнопись въ послѣдній разъ возобновлена въ 1852 году; но краски до такой степени свѣжи, что реставрацію фресокъ можно отнести къ болѣе позднему времени. Пятиярусный рѣзной вызолоченный иконостасъ, по художественности рисунка и удачному сочетанію деталей, представляетъ замѣчательный образецъ иконостаса византійскаго стиля. На немъ еще не отразилось вліяніе эпохи Возрожденія, которое мы наблюдаемъ въ позднѣйшихъ

*) Въ удѣльной Руси города Кіевъ, Новгородъ и Владиміръ являются, какъ извѣстно, тремя центрами, около которыхъ въ свое время группировались религиозные, культурные и торгово-промышленные интересы. Эти пункты естественно должны были взять на себя руководящую роль и въ дѣлѣ церковнаго строительства.

Принявъ крещеніе отъ грековъ,—грекамъ же мы предоставили строить и росписывать наши первые храмы (подразумѣваемъ, каменные). Послѣдующія церкви, въ виду низкаго уровня техническихъ знаній и бѣдности художественнаго вкуса, сооружались обыкновенно по готовымъ образцамъ. Кіевскіе и новгородскіе храмы XI—XII вѣковъ носятъ, поэтому, на себѣ рѣзкій отпечатокъ византійскаго стиля. При этомъ слѣдуетъ, однако, оговорить, что въ Новгородѣ замѣчается нѣкоторое стремленіе къ самостоятельной разработкѣ формъ и деталей — на началахъ деревянной архитектуры, которая выработала себѣ въ лѣсистыхъ мѣстностяхъ обширной Озерной области опредѣленные типы.

Нѣсколько позже, въ половинѣ XII вѣка, выступаетъ на политическую арену Владиміро-Суздальскій край. Крат-