

М. Достоевский

Суздаль

**Москва
«Книга по Требованию»**

УДК 93
ББК 63.3
М11

М11 **М. Достоевский**
Суздаль / М. Достоевский – М.: Книга по Требованию, 2023. – 84 с.

ISBN 978-5-458-13020-2

С иллюстрациями.

ISBN 978-5-458-13020-2

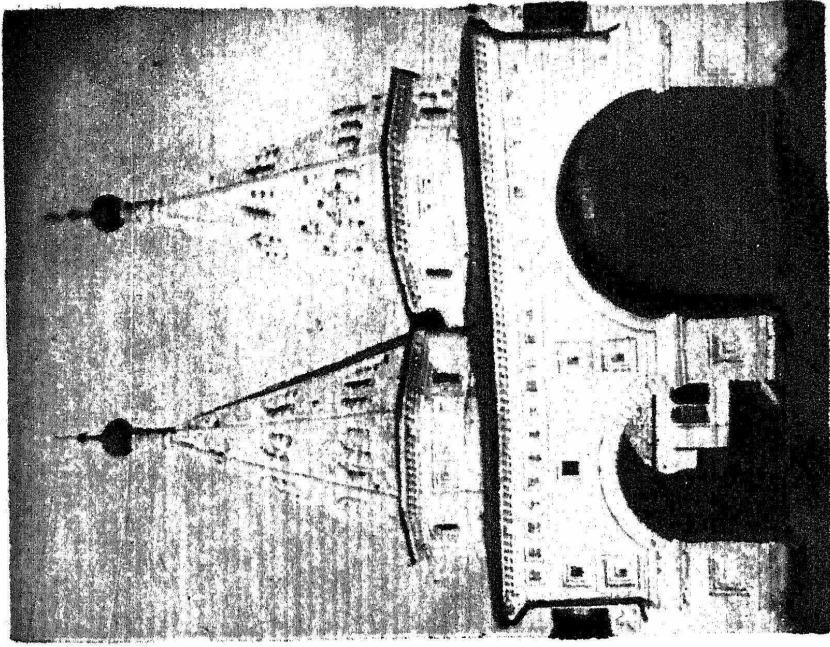
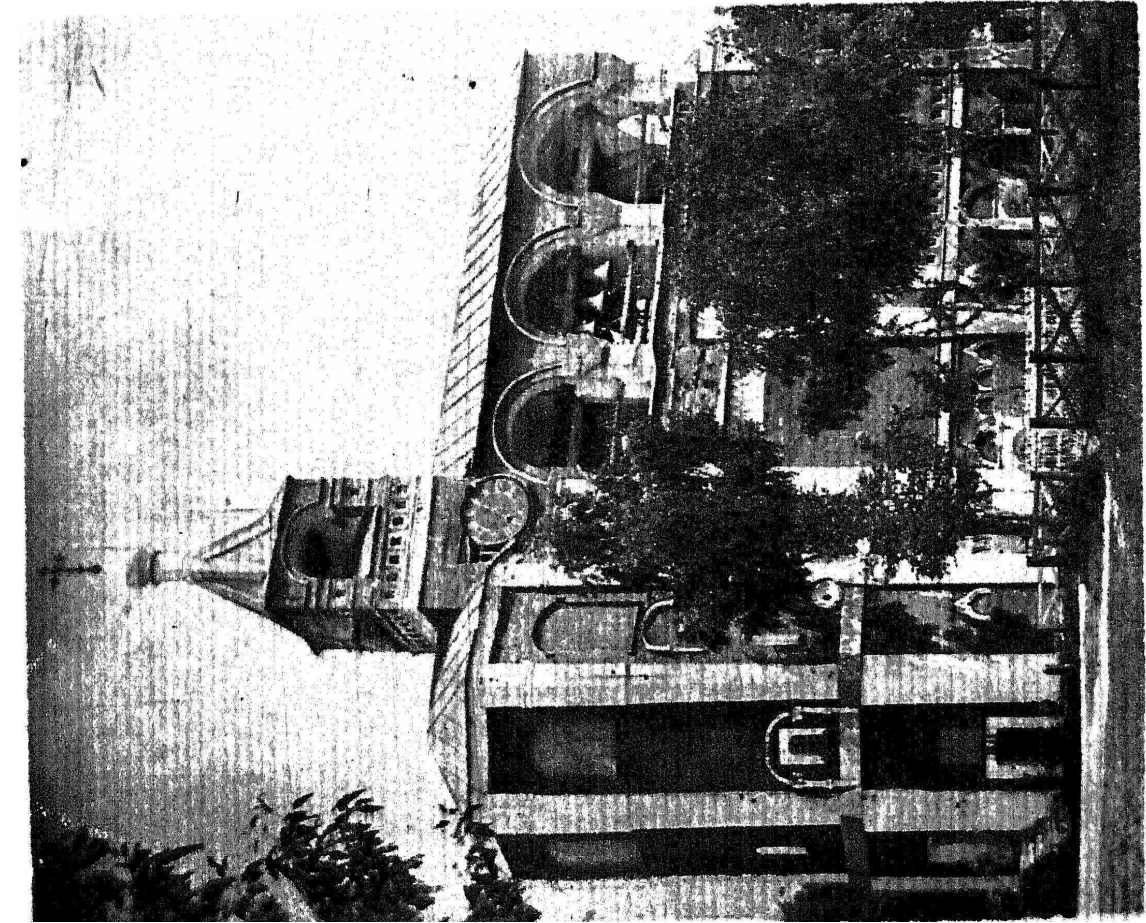
© Издание на русском языке, оформление
«УОУО Media», 2023
© Издание на русском языке, оцифровка,
«Книга по Требованию», 2023

Эта книга является репринтом оригинала, который мы создали специально для Вас, используя запатентованные технологии производства репринтных книг и печати по требованию.

Сначала мы отсканировали каждую страницу оригинала этой редкой книги на профессиональном оборудовании. Затем с помощью специально разработанных программ мы произвели очистку изображения от пятен, клякс, перегибов и попытались отбелить и выровнять каждую страницу книги. К сожалению, некоторые страницы нельзя вернуть в изначальное состояние, и если их было трудно читать в оригинале, то даже при цифровой реставрации их невозможно улучшить.

Разумеется, автоматизированная программная обработка репринтных книг – не самое лучшее решение для восстановления текста в его первоизданном виде, однако, наша цель – вернуть читателю точную копию книги, которой может быть несколько веков.

Поэтому мы предупреждаем о возможных погрешностях восстановленного репринтного издания. В издании могут отсутствовать одна или несколько страниц текста, могут встретиться невыводимые пятна и кляксы, надписи на полях или подчеркивания в тексте, нечитаемые фрагменты текста или загибы страниц. Покупать или не покупать подобные издания – решать Вам, мы же делаем все возможное, чтобы редкие и ценные книги, еще недавно утраченные и несправедливо забытые, вновь стали доступными для всех читателей.



Звонница Спасо-Бвфимієва монастиря
Входня ворота Рівноположенського
монастиря.

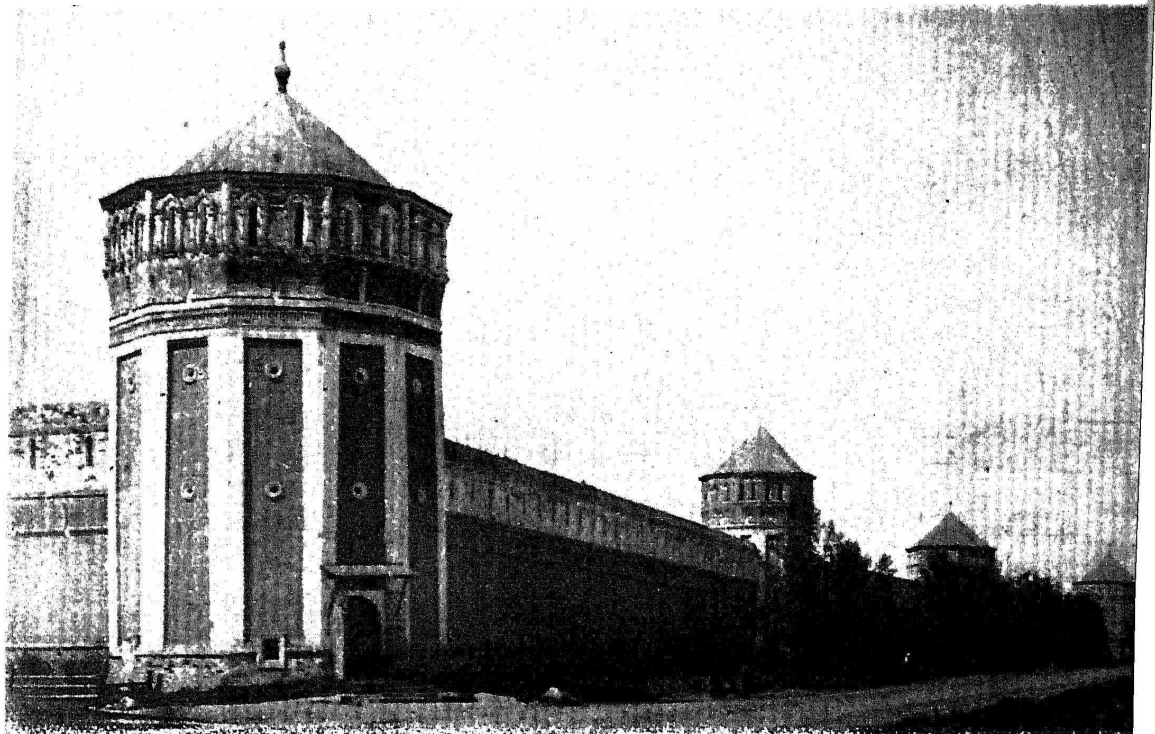
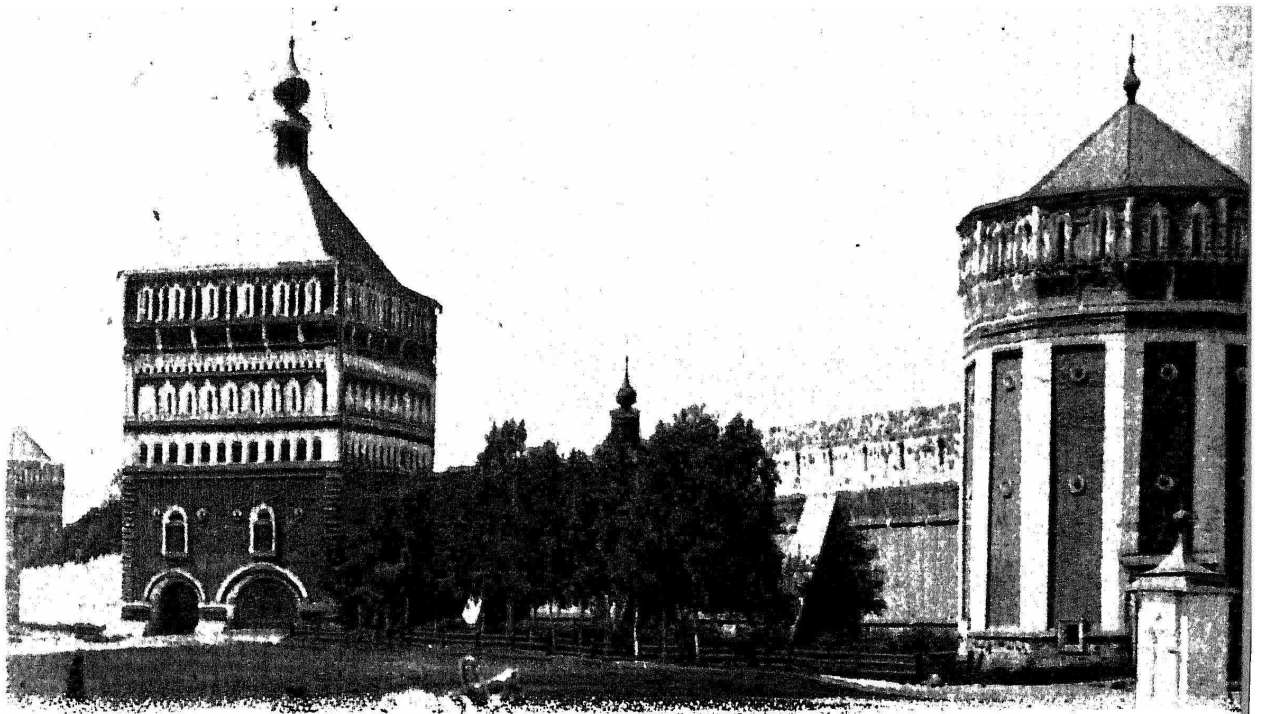
даля и Суздальскаго княжества. Происходить борьба между князьями московскими, тверскими и суздальскими и кончается побѣдой сильнѣйшаго московскаго князя; въ Москву переносится и великокняжескій престолъ. До окончательнаго подчиненія московскому государству, Суздаль былъ еще несомнѣнно многолюднымъ и богатымъ городомъ, а жители его, по выраженію лѣтописи, славились «досужествомъ въ художествѣ и промыслахъ». Зависимость отъ московскихъ князей особенно тяготила Суздаль и побудила его начать борьбу за свою самостоятельность. Въ этомъ отношеніи выдающейся личностью былъ князь Константинъ Васильевичъ. «Онъ княжилъ честно и грозно, оберегая свою отчизну отъ сильныхъ князей и отъ татаръ». Въ этихъ видахъ князь перенесъ свою столицу изъ Суздаля въ Нижний-Новгородъ, подальше отъ Москвы. Подчиненіемъ Москвѣ въ 1392 году окончательно заканчивается самостоятельное нижегородско-суздальское княжество. Московскіе князья по выраженію лѣтописи «взяли нахонецъ свою волю надъ суздальскими князьями». Съ момента окончательнаго подчиненія Москвѣ, Суздаль утратилъ и то политическое значеніе, которое онъ имѣлъ въ самостоятельномъ удѣльномъ княженіи, какъ столица своихъ князей. Ставши рядовымъ городомъ Московскаго государства и находясь внѣ оживленно-торговыхъ путей того времени, Суздаль въ XV и XVI вѣкахъ не приобрѣлъ выдающагося положенія и въ горгово-промышленномъ отношеніи. Исторія Суздаля въ XV вѣкѣ темна; но уже къ концу этого столѣтія мы видимъ Суздаль въ числѣ такъ называемыхъ «замосковныхъ» городовъ. Въ половинѣ XVI вѣка Суздаль уже взятъ Иваномъ Грознымъ въ опричину, а пятнадцать лѣтъ спустя въ Суздаль на посадѣ насчитывалось всего 414 дворовъ. Жизнь этого провинціального города текла мирно до начала XVII вѣка, когда волна смуты, поднявшейся въ Русскомъ государствѣ захватила и его, принесла ему раззореніе, почти равное татарскому раззоренію начала XIII вѣка.

Церковная исторія Суздаля тѣсно связана съ его политической исторіей. Сами суздальцы съ гордостью указываютъ, что несуществующій теперь храмъ въ честь Рождества Пресвятыя Богородицы былъ построенъ самимъ Равноапостольнымъ княземъ Владиміромъ въ 990 году. Внукъ Юрія Долгорукаго Юрій II сильно старался поднять суздальское церковное строительство, оставивъ послѣ себя какъ памятникъ церковнаго зодчества храмъ Рождества Богородицы. Блестящій періодъ строительной дѣятельности Суздаля падаетъ на XII и XIV вѣка. Такъ въ 1207 году

основанъ Ризположенскій монастырь, въ которомъ подвизалась княжна Θεодулїя, въ иночествѣ Евфросинїя. Около того же времени основанъ Троицкїй женскїй монастырь для вдовъ. Въ первой половинѣ XIV вѣка въ Суздаль существовали уже Васильевскїй мужской монастырь, а нѣсколько позднѣе возникаетъ здѣсь монастырь Спасо-Преображенскїй. Смутное время нанесло Суздалью такое жестокое раззореніе отъ котораго оги не могли оправиться долгіе годы. Особенно сильно Суздаль пострадала при Лжедимитрїѣ II. Въ 1608 году поляки, литовцы и «русскіе воры» подъ предводительствомъ Лисовскаго взяли Суздаль и устроили въ немъ свой укрѣпленный лагерь. Хотя суздальцы, присягнувъ второму самозванцу и получили отъ него похвальную грамоту, но тѣмъ не менѣе городъ и его окрестности подверглись жестокому разграбленію. Слѣды его точно зарегистрированы въ описяхъ 1612—1630 года. Первая списъ, сдѣланная по свѣжимъ слѣдамъ по приказу стольника и воеводы князя Д. М. Пожарскаго констатировала ужасный разгромъ. Въ Суздаль на посадѣ въ острогѣ и за острогомъ было «жилецкихъ и посадскихъ 78 дворовъ, людей въ нихъ тожь 19 дворовъ, люди коихъ ходять по міру, 60 мѣстъ дворовъ пустыхъ, люди коихъ также скитаются по міру или разбрелись по городамъ и селамъ безвѣстно, 251 мѣстъ дворовыхъ пустыхъ, люди побиты отъ литовцевъ и померли».

Въ писцовой книгѣ 1628—30 года сохранилась болѣе подробная суздальская опись. «Городъ Суздаль ветхъ, у него четыре ворта, въ городѣ каменная соборная церковь Рождества Пресвятыя Богородицы, пять деревянныхъ церквей, 120 дворовыхъ мѣстъ и 5 лавокъ пустыхъ». Въ лавкахъ торговали солью, льномъ, лукомъ, чеснокомъ хмѣлемъ, хлѣбомъ, и калачами, москательнымъ и пушнымъ товаромъ, мыломъ, медомъ, крапивою, сапогами, лаптями, рукавицами, рогожами, желѣзными и серебряными издѣліями, горшками, свѣчами, рыбой, мясомъ, киселемъ и масломъ. На окраинахъ города стояли три монастыря— Спасскїй, Покровскїй и Васильевскїй съ слободками при нихъ. Изъ приведенной описи видно, что и черезъ 20 лѣтъ послѣ литовскаго раззоренїя слѣды перенесеннаго бѣдствїя были еще довольно замѣтны.

Не успѣлъ Суздаль оправиться отъ перенесеннаго бѣдствїя, какъ ему пришлось испытать новыя невзгоды. Не говоря уже о чудовищномъ разграбленїи со стороны крымскихъ татаръ или грандіозномъ пожарѣ 1644 года, Суздаль десятилѣтіе спустя постигла страшная моровая язва, унесшая въ могилу 1177 человекъ; въ живыхъ осталось только 1390 человекъ въ 477 дворахъ. Въ воспоминанїе прекращенїя эпидемїи на мѣстѣ молебствїя,



Ограда Спасо-Евфиміева монастыря; входная башня.

Ограда Спасо-Евфиміева монастыря.

тамъ гдѣ улицы сходятся крестообразно, была устроена деревянная часовня названная по своему мѣстонахожденію «Крестомъ». Въ 1770 году на мѣстѣ часовни усердіемъ суздальцевъ была сооружена каменная «Кресто-Николаевская» церковь, существующая до настоящаго времени.

Вторая половина XVII столѣтія прошла для Суздаля благополучно, однако городъ оправлялся медленно; къ концу этого вѣка онъ имѣлъ только 515 дворовъ, подлежащихъ казенному окладному сбору. Въ концѣ XVII и самомъ началѣ XVIII столѣтій для благоустройства Суздаля много сдѣлалъ митрополитъ Иларіонъ. Поставленный во епископа на суздальскую кафедру, Иларіонъ въ томъ же году былъ возведенъ патріархомъ Іоакимомъ въ санъ митрополита,—ради его высокихъ праведныхъ достоинствъ и «ради древняго великаго княженія суздальскаго». Митрополитъ Иларіонъ заново отдѣлалъ соборъ Рождества Пресвятой Богородицы устроилъ каменный архіерейскій домъ, существующій несмотря на позднѣйшія передѣлки до сего времени и сохранившій отпечатокъ старинной «палатной» архитектуры XVII вѣка. Въ 1708 году при новомъ административномъ дѣленіи Россіи на 8 губерній, Суздаль былъ сдѣланъ уѣзднымъ городомъ московской губерніи, а въ слѣдующемъ году главнымъ городомъ суздальской провинціи.

По описи 1760 года въ Суздали было 17 каменныхъ приходскихъ церквей и только три церкви деревянныхъ; изъ этого можно заключить, что городъ уже значительно обновился, хотя улучшение его не простиралось на другія стороны городской жизни. Неизвѣстный авторъ топографическаго описанія суздальской провинціи 1760 года стмѣчаетъ, что суздальское купечество того времени было «богатствомъ средственномъ и даже убогомъ». Авторъ другаго подобнаго же описанія, изданнаго однако позднѣе, такъ изображаетъ Суздаль: «сей городъ раздѣляется на двѣ главныя части изъ коихъ первая называется Кремль, а вторая Земляной городъ. Съ сѣверной стороны Кремля внизу подъ горою течетъ рѣка Каменка и проходя далѣе обходитъ Земляной городъ съ западной стороны, съ прочихъ же сторонъ оныя части окружены нерегулярными валами и сверхъ сего при этомъ городѣ находится восемь предмѣстій и шесть экономическихъ слободъ».

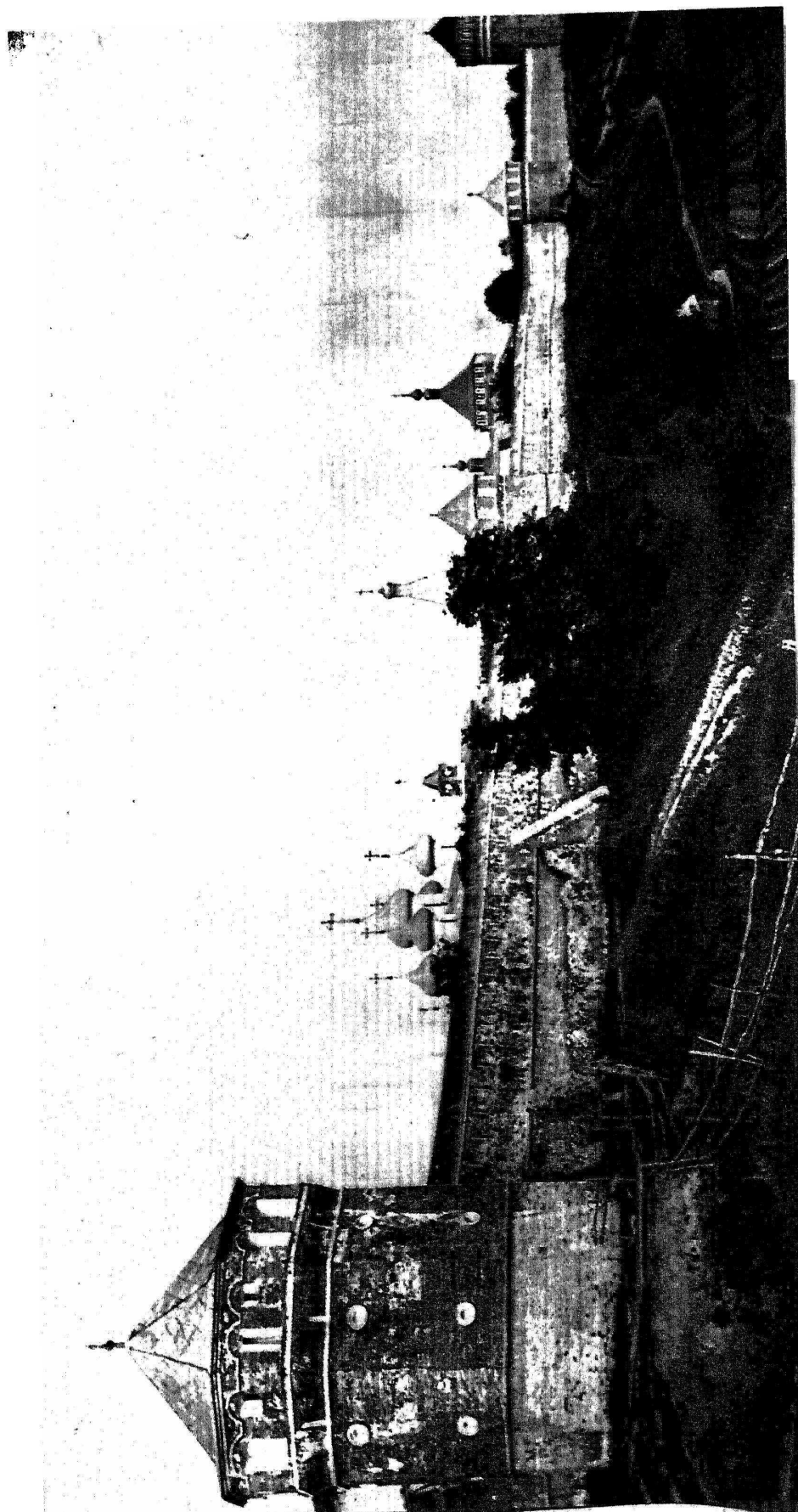
Наконецъ въ 1796 году Суздаль былъ сдѣланъ уѣзднымъ городомъ вновь учрежденной Владимірской губерніи, а въ 1798 году перенесена была изъ Суздаля во Владиміръ и епископская кафедра. Это административное униженіе несомнѣнно отразилось на дальнѣйшемъ положеніи Суздаля въ XIX столѣтіи. Съ этого времени Суздаль окончательно «захудалъ», обществен-

ная жизнь въ немъ заглохла, торговая и промышленность ослабли, а вмѣстѣ съ тѣмъ упало и его матеріальное благо состояніе.

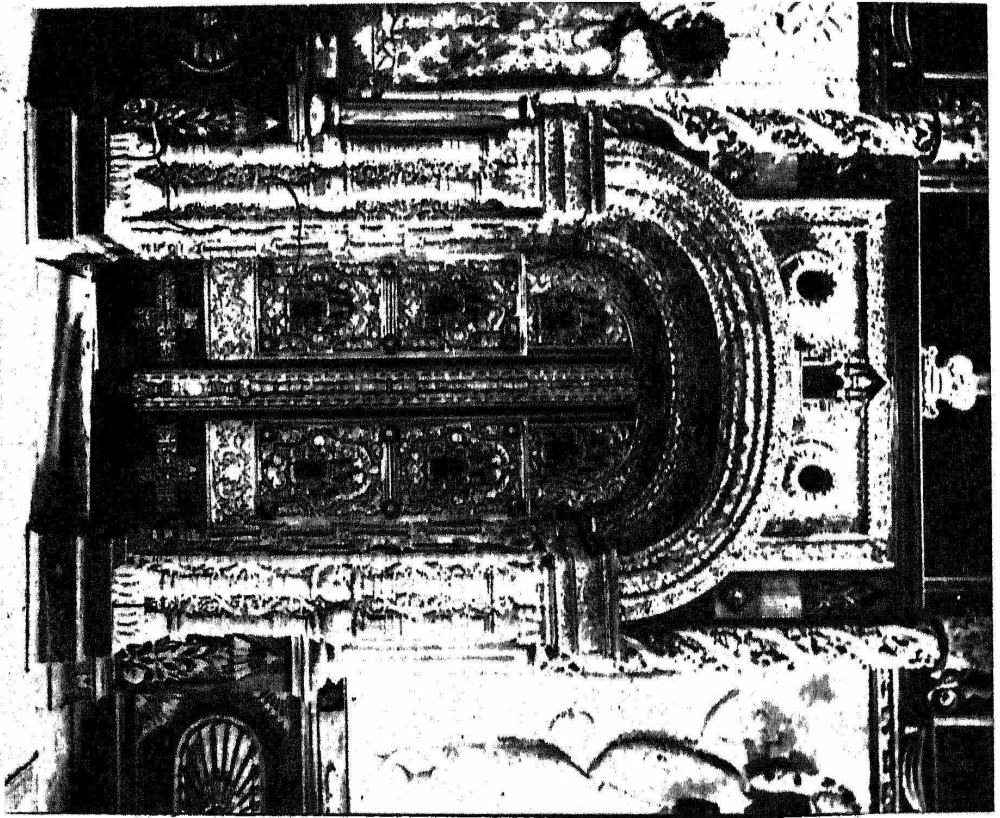
Владиміро-Суздальская архитектура.

Владиміро-суздальскія церкви давно уже привлекали къ себѣ вниманіе археологовъ и архитекторовъ-спеціалистовъ. Установивъ разъ навсегда извѣстную своеобразность суздальской архитектуры, ученые сошлись на одной общей точкѣ зрѣнія, что типъ церквей суздальской области отражаетъ на себѣ смѣсь двухъ вліяній: византійскаго и западнаго. Выраженіе лѣтописца по поводу построения Владимірскаго соборнаго храма «приведе ему Богъ изъ всѣхъ земель мастера», указываетъ на то, что суздальскіе князья призывали для своихъ построекъ мастеровъ изъ разныхъ земель. Византія, просвѣтившая Русь свѣтомъ христіанства, дала ей и ранніе образцы церковнаго зодчества. Первыми строителями каменныхъ церквей на Руси были греческіе зодчіе, державшіеся строго въ своихъ постройкахъ тѣхъ образцовъ, какіе они имѣли случай видѣть и изучить на своей родинѣ. Мы совершенно не знаемъ раннихъ деревянныхъ храмовъ суздальской области и мало можемъ сказать о деревянной гражданской архитектурѣ; поэтому единственнымъ критеріемъ для нашихъ сужденій о храмовомъ зодествѣ суздальской области могутъ служить тѣ немногочисленные каменные храмы чисто византійской постройки, уцѣлѣвшіе до настоящаго времени.

Византійскій храмъ въ общихъ чертахъ рисуется въ слѣдующемъ видѣ: въ планѣ крестъ, квадратъ, или прямоугольникъ; восточная часть имѣетъ три абсиды, изъ которыхъ средняя предназначена для престола, лѣвая для жертвенника и правая для дیاконника. Суздальскія церкви по большей части имѣютъ въ своемъ основаніи четырехугольникъ къ восточной сторонѣ котораго примыкаютъ три алтарныхъ абсиды. Четыре внутреннихъ столба, соединенные арками съ пилястрами, образуютъ равноконечный крестъ, вписанный внутри четырехугольника. Надъ серединой этого креста на аркахъ и люнетахъ возвышается круглый барабанъ, покрытый полусферическимъ сводомъ. Четыре оконечности креста перекрыты коробовыми полуциркульными сводами, опирающимися на арки. Стѣны внутри церкви пилястрами дѣлятся на три части, и это дѣленіе какъ нельзя лучше обрисовываетъ типъ византійской церкви. Прямыхъ карнизовъ храмы Византіи не знали, и крыши церквей покрывались прямо по



Ограда Спасо-Евфимієва м настірля.



Царскія врата въ И. Рождѣ сва Богородицы. Евангеліе въ Ломбардскоу въ Спасско-Купчинскомъ монастырѣ.
Въ С. Сельцо, Глинь Сыздана.

