

Кобленц А. Н.

Школа шахматной игры

**Москва
«Книга по Требованию»**

УДК 82-053.2
ББК 74.27
К55

К55 **Кобленц А. Н.**
Школа шахматной игры / Кобленц А. Н. – М.: Книга по Требованию, 2012. – 344 с.

ISBN 978-5-458-32301-7

Эта книга содержит основы теоретических знаний в области начала, середины и окончания шахматной партии. Вместе с тем автор ставил перед собой задачу осветить те идеи, которые имеют практическое значение и стимулируют рост мастерства шахматиста. В основу книги положены, главным образом, материалы из практики и теоретических исследований советских мастеров. Это закономерно, ибо советские шахматисты, являясь сильнейшими практиками, внесли огромный вклад и в шахматную теорию — вклад, который тщательно изучает весь шахматный мир. Что касается методики пользования этой книгой, то она для квалифицированных шахматистов, от третьего разряда и выше, особых трудностей не представляет. Каждый из них сумеет легко найти в книге интересующие его материалы. Автор с благодарностью учел все ценные замечания, которые были высказаны после выхода в свет издания «Школы шахматной игры» на латышском языке.

ISBN 978-5-458-32301-7

© Издание на русском языке, оформление
«YOYO Media», 2012

© Издание на русском языке, оцифровка,
«Книга по Требованию», 2012

Эта книга является репринтом оригинала, который мы создали специально для Вас, используя запатентованные технологии производства репринтных книг и печати по требованию.

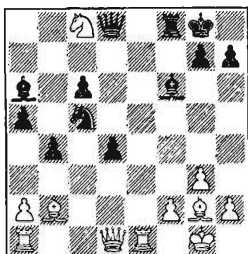
Сначала мы отсканировали каждую страницу оригинала этой редкой книги на профессиональном оборудовании. Затем с помощью специально разработанных программ мы произвели очистку изображения от пятен, клякс, перегибов и попытались отбелить и выровнять каждую страницу книги. К сожалению, некоторые страницы нельзя вернуть в изначальное состояние, и если их было трудно читать в оригинале, то даже при цифровой реставрации их невозможно улучшить.

Разумеется, автоматизированная программная обработка репринтных книг – не самое лучшее решение для восстановления текста в его первозданном виде, однако, наша цель – вернуть читателю точную копию книги, которой может быть несколько веков.

Поэтому мы предупреждаем о возможных погрешностях восстановленного репринтного издания. В издании могут отсутствовать одна или несколько страниц текста, могут встретиться невыводимые пятна и кляксы, надписи на полях или подчеркивания в тексте, нечитаемые фрагменты текста или загибы страниц. Покупать или не покупать подобные издания – решать Вам, мы же делаем все возможное, чтобы редкие и ценные книги, еще недавно утраченные и несправедливо забытые, вновь стали доступными для всех читателей.

жестовала — ферзевый фланг белых разгромлен, конь на с8 окружен, но именно в этой позиции Керес начинает форсированную комбинацию.

2



22. Фh5 Ka4 23. Ce4 g6 24. С : g6 hg 25. Ф : g6+ Kph8 26. Ke7! (Угрожая 27. Фh6×.) 26. ... С : e7 27. Л : e7!.

На 27. ... Ф : e7 решает 28. С : d4+. Черные сдались.

Эта партия наглядно иллюстрирует связь позиционной борьбы (стратегической) с комбинационными (тактическими) моментами.

Как мы убедились, для получения игры, богатой выгодными тактическими возможностями, необходимы достаточные стратегические предпосылки.

Как же создавать эти столь важные позиционные предпосылки уже с первых ходов?

Один из основных принципов — быстрая мобилизация сил. Развивая фигуры, надо стремиться, чтобы они занимали прочные и в то же время активные позиции. Очень важно своевременно позаботиться о том, чтобы король был надежно укрыт.

Чем быстрее удастся включить в игру наибольшее число боевых единиц, тем эффективнее будут их действия.

Большое значение имеет принцип централизации. Контроль над центральными полями создает благоприятные предпосылки для выгодных перегруппировок. Поэтому следует развивать свои силы в направлении центра — полей e4, d4, e5, d5 (см. раздел о централизации).

Мобилизуя свои силы, нужно избегать немотивированных пешечных ослаблений (см. раздел «О пешках»).

Все эти принципы служат шахматисту в дебютной стадии борьбы надежным компасом при составлении стратегического плана.

Современная теория рассматривает дебют как переходную фазу к следующей стадии партии — миттельшпилю, неразрывно с ним связанную. Поэтому в дебютной стадии надо учитывать и характерные позиционные закономерности середины игры: значение открытых линий, проходных пешек, преимущества двух активных слонов и многие другие элементы шахматной стратегии.

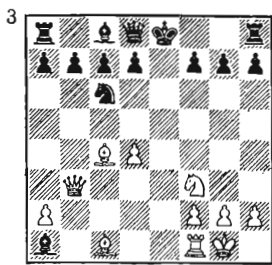
Чтобы понять характерные особенности положения, необходимо изучать позиционные закономерности. Это позволяет быстрее и глубже оценивать позицию и на основе этой оценки составлять соответствующий план.

Прежде чем начать наш разговор о теории шахмат, необходимо подчеркнуть, что все советы и указания не следует принимать как догму, рецепт на все случаи практики. Руководствуясь общими принципами, надо считаться с конкретными особенностями каждой позиции. Такой подход избавит шахматиста от шаблонного мышления, будет содействовать развитию способности объективно оценивать положение.

О БЫСТРОЙ МОБИЛИЗАЦИИ СИЛ

Рассмотрим следующий анализ итальянца Греко, относящийся к началу XVII столетия.

1. e4 e5 2. Kf3 Kc6 3. Cc4 Cc5 4. c3 Kf6 5. d4 ed 6. cd Cb4+ 7. Kc3 K: e4 8. 0—0 K: c3 9. bc C: c3 10. Фb3 C: a1? (правильно 10. ... d5, чтобы на 11. C: d5 обезопасить своего короля посредством 11. ... 0—0).



У черных материальный перевес, но они отстали в развитии и их король становится жертвой сокрушительной атаки. 11. C: f7+ Kpf8 12. Cg5 Ke7 13. Ke5! C: d4 14. Cg6! d5 15. Фf3+ Cf5 16. C: f5 C: e5 17. Ce6+ Cf6 18. C: f6 gf 19. Ф: f6+ Kpe8 20. Фf7X.

Партии, в которых одна из сторон идет на материальные приобретения и принимает жертву в ущерб развитию, встречаются и в наши дни.

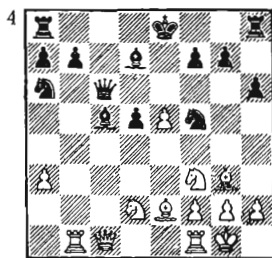
ФРАНЦУЗСКАЯ ЗАЩИТА

Керес—Александреску
Мюнхен, 1936 г.

1. e4 e6 2. d4 d5 3. e5 c5 4. dc Kc6 5. Kf3 C: c5 6. Cd3 Kge7 7. Cf4 Фb6 8. 0—0 Ф: b2 (лучше было 8. ... Cd7 с последующим 0—0—0) 9. Kbd2 Фb6.

В погоне за материальным преимуществом черные сделали три хода ферзем. Белым удалось за пожертвованную пешку закончить развитие своих сил, вскрыть линию «b», обстрел которой начнет ладья a1.

10. c4 h6 11. Фc1 (с угрозой 12. Лb1 и 13. cd) 11. ... Kb4 12. Ce2 Cd7 13. a3 Ka6 14. Лb1 Фc6 15. Cg3 Kf5 16. cd ed.



Если противник отстал в развитии, а его король застрял в центре, можно обычно приступить к созданию конкретных угроз. Новая жертва пешки является вступлением к прямой атаке.

17. e6! fe (нельзя 17. ... C: e6 из-за 18. Cb5) 18. Ke5 K: g3 19. hg Фc7 20. K: d7! Kp: d7 21. Фb2 Cb6 22. Ф: g7+ Kpd6, 23. Kc4+! dc 24. Лfd1+ и черные сдались.

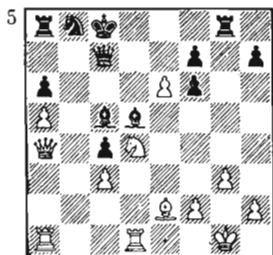
В этой партии белые, вскрыв линии в центре, заставили черных все время отражать неприятные угрозы. В подобных случаях говорят, что одна из сторон владеет инициативой. Чтобы захватить инициативу, нередко приносят в жертву пешки и даже фигуры. Характерно, что для данного рода жертв не всегда обязательен конкретный расчет всех вариантов.

В следующей партии белые пожертвовали фигуру, справедливо полагая, что, задержав черного короля в центре, они получат достаточную компенсацию за материальный урон.

ФЕРЗЕВЫЙ ГАМБИТ

Таль—Келлер
Цюрих, 1959 г.

1. d4 d5 2. c4 e6 3. Кс3 с6 4. Кf3 Кf6 5. Cg5 dc 6. e4 b5 7. a4 Фb6? (после этого хода черному королю трудно будет найти надежное укрытие. Лучше было 7. ... Сb4! 8. e5 h6 9. Cd2 Kd5 10. Ke4 Ce7!) 8. С : f6 gf 9. Ce2 a6 10. 0—0 Сb7 11. d5! (уже знакомый нам стратегический прием — с помощью жертвы вскрыть центральные линии) 11. ... cd 12. ed b4 13. a5 Фc7 14. de bc 15. Kd4 Jlg8 16. g3 Cd5 17. Фа4+ Kpd8 18. Jlid1 Kpc8 19. bc Сс5.



Вот позиция, к которой стремились белые. Является ли жертва корректной? Прямой ответ на этот вопрос дать трудно. Несомненно, однако, что черным, отражая опасную атаку, придется решить немало трудных задач. Поэтому напрашивается вывод, что владение инициативой имеет не только специфически шахматное, но и большое психологическое значение.

Углубляясь в позицию, изображенную на диаграмме, нетрудно установить, что белым удалось ослабить позицию неприятельского короля и опередить противника в развитии. Однако следует учесть, что выигрыш во времени — не постоянно действующий фактор. Если преимущество в развитии не использовать с максимальной эффективностью, оно исчезнет.

20. e7! Кс6 (желание черных быстрее завершить развитие естественно. После 20. ... С : e7 21. Кf5 Ce6 22. К : e7+ Ф : e7 23. Cf3 Ла7 24. Jldb1 давление белых весьма ощутимо. Если 20. ... Ф : e7, то очень сильно 21. С : c4 С : c4 22. Ф : c4 Фc7 23. Ke6 Л : g3+ 24. Kpf1!) 21. Cg4+! («выгоняя» черного короля на открытую линию «b») 21. ... Kpb7 22. Kb5! Фе5 23. Jle1 Ce4 24. Jlab1 Л : g4 25. Л : e4! Ф : e4 (плохо 25. ... Л : e4 из-за 26. Kd4+) 26. Kd6++ Kpc7 27. К : e4 Л : e4 28. Фd1 Ле5.

Защищаясь от угрозы 29. Фd5, черные просмотрели неожиданный тактический удар. Лучший ответ был 28. ... К : e7, и после 29. Фh5 вся борьба была еще впереди.

Итак, черные, по-видимому, могли сохранить равновесие, но сколько рифов им предстояло обойти!

29. Лb7+! Кр : b7 30. Фd7+ Kpb8 31. e8Ф+ Л : e8 32. Ф : e8+ Kpb7 33. Фd7+ Kpb8 34. Ф : c6, и черные сдались.

Ладья a8 так и не успела включиться в борьбу.

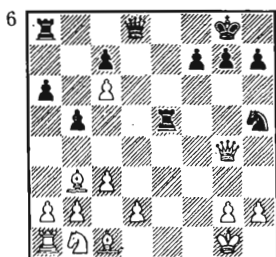
Часто одна из сторон уже в дебюте применяет вариант, связанный с жертвой одной или нескольких пешек или даже фигур, добиваясь взамен перевеса в развитии. В теории такие начала называются гамбитами. Встречаются и гамбитные варианты в обычных дебютах.

ИСПАНСКАЯ ПАРТИЯ

Ван ден Берг—Сабо
Тель-Авив, 1958 г.

1. e4 e5 2. Kf3 Kc6 3. Cb5 a6 4. Ca4 Kf6 5. 0—0 Ce7 6. Лe1 b5 7. Cb3 0—0 8. c3 d5 (начало гамбитного варианта) 9. ed e4 10. dc ef 11. Ф: f3 (сильнее, не теряя времени, сыграть 11. d4).

11. ... Cg4 12. Фg3 Cd6 13. f4 (теория рекомендует 13. Фh4 Лe8 14. f3!) 13. ... Лe8 14. Лe5 (уступить противнику открытую линию белые не хотят) 14. ... С: e5! 15. fe Kh5! 16. Ф: g4 Л: e5.



Теперь вырисовываются последствия гамбитной стратегии черных — ферзевый фланг белых остался неразвитым. На королевском фланге и в центре у черных заметный перевес в силах. Как мы уже успели убедиться, это создает благоприятные позиционные предпосылки для атаки.

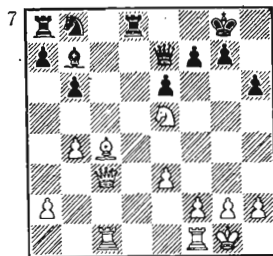
17. Ka3 Лe1+ 18. Kpf2 Kf6 19. Фf4 (не годится 19. Фf3 из-за тактического удара, 19. ... Л: c1 20. Л: c1 Ф: d2+) 19. ... Фе7 20. Фf3 Лh1 21. Kc2 (на 21. Фе2 черные красиво выигрывают посредством 21. ... Ke4+ 22. Kpf3 Kg5+ 23. Kpf2 Kh3+!) 21. ... Ke4+ 22. Кре2 К: c3+ 23. Kpd3 Лd8+! 24. Kd4 Ke2, и белые сдались; ибо на 25. Ф: e2 решает 25. ... Л: d4+!.

Но не всегда отсталость в развитии наказывается столь сурово. Подчас активная сторона вынуждена удовлетвориться небольшим позиционным перевесом, затрудняя развитие сил противника.

ФЕРЗЕВЫЙ ГАМБИТ

Кобленц—Ней
Рига, 1952 г.

1. d4 d5 2. c4 e6 3. Kc3 Kf6 4. Cg5 Ce7 5. e3 0—0 6. Kf3 h6 7. Ch4 Ke4 8. С: e7 Ф: e7 9. Фc2 c6 10. Cd3 К: c3 11. Ф: c3 dc 12. С: c4 b6 13. Ke5 Cb7 14. 0—0 c5? (пожалуй, решающая ошибка. Необходимо было закончить развитие посредством 14. ... Kd7) 15. dc Ф: c5 16. Лac1 Лd8 17. b4 Фе7.



18. Ce2! (этот, на вид скромный, ход вскрывает теневую сторону стратегии черных. Теперь им трудно закончить развитие ферзевого фланга. Так, например, не проходит 18. ... Kd7 из-за 19. Фc7, а после 18. ... Ке6 белые форсированно выигрывают пешку посредством 19. С: a6 С: a6 20. Кc6 Фh4 21. К: d8 С: f1 22. К: e6!; если 20. ... Фg5, то 21. f4!) 18. ... Фg5 19. Cf3 С: f3 20. К: f3 Фd5 21. Лc2!.

Стратегический замысел белых ясен: они стремятся всячески затруднить противнику введение в игру коня.

21. ... Ка6 (черные все-таки развивают своего злополучного коня, но белые могут быть довольны — на а6 конь занимает пассивную позицию и по-прежнему не в состоянии активно включиться в игру. Кстати, снова нельзя было 21. ... Кd7 из-за 22. Лd2 и 23. Лfd1 со связкой по линии «d») 22. а3 Лd7 (с целью освободить коня) 23. Лd2 Фb7 24. Л: d7 Ф: d7 25. Лc1 Лd8 26. h3 (угрожало 26. ... Кс7 и нельзя было бы 27. Ф: с7 из-за 27. ... Ф: с7!) 26. Фd3 27. Кd4! Ф: с3 28. Л: с3 Крf8 29. Кb5 Лd1+ 30. Крh2 Лd7 31. Лс8+ Крe7 32. f4 Лb7 33. e4 Крd7 34. Ла8 (теперь материальные потери неизбежны) 34. ... f5 35. Лg8 Крс6 36. Кd4+ Крd6 37. e5 38. Лd8+ Крс7 39. Ке6+ Крс6 40. fe Крb5 41. Лg8, и черные сдались.

Приведенные примеры говорят о том, какое большое значение имеет «шахматное время». Однако, как мы уже отметили, принцип экономии каждого темпа не следует рассматривать как догму. Интересы быстрее развития нужно подчинять конкретным требованиям позиции. Характерна в этом отношении следующая партия.

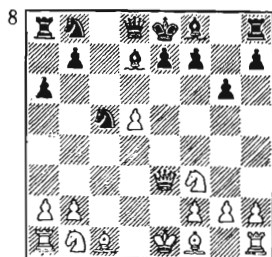
ФЕРЗЕВЫЙ ГАМБИТ

Алехин—Вольф
Пестъен, 1922 г.

1. d4 d5 2. Кf3 c5 3. c4 cd 4. cd Кf6 5. К: d4 a6 (этот ход встречает энергичное опровержение, но и после 5. ... К: d5 6. e4 у белых небольшой перевес) 6. e4! К: e4 7. Фa4+ Cd7 8. Фb3 Кс5 9. Фe3! g6 10. Кf3!

Интересное решение позиционных задач. Алехин преследует конкретную цель и для этого маневрирует конем и ферзем, не считаясь с тем, сколько они сделали ходов ранее. В комментариях к этой пар-

тии Алехин писал: «Этот выигрыш темпа позволяет белым воспрепятствовать ходу 10. ... Сg7 с последующим 0—0. Черный король теперь задержан в центре и белым уже нетрудно создать решающую атаку.



Начало этой партии до некоторой степени напоминает партию против Рубинштейна из Гаагского турнира. Как там, так и здесь белые добились преимущества многими ходами одних и тех же фигур (здесь из одиннадцати ходов — четыре хода ферзем и три хода конем). Но эта возможность маневрировать в дебюте одними и теми же фигурами была обусловлена исключительно (на что я прошу обратить особое внимание) ошибочной тактикой противника, которую необходимо было опровергнуть энергичными маневрами уже с первых ходов партии.

Очевидно, что в случае правильного развития черных эти маневры не принесли бы белым ничего хорошего.

Дело, значит, вовсе не в какой-то «новейшей системе» (которой так любят пускать пыль в глаза легковой шахматной публике некоторые современные мастера), а просто в рациональном использовании дебютных ошибок противника».

10. ... Фс7 11. Фс3! Лг8 12. Сс3 б6 13. Кbd2 (13. б4 ошибочно ввиду 13. ... Сг7 14. Кd4 Фa7!) 13. ... Сг7 14. Cd4 С: d4 15. Ф: d4 Сb5 (иначе трудно развить ферзевый фланг) 16. С: б5+ аb 17. 0—0 Лa4 18. б4 Фd8 19. а3! Кbd7 20. Лfe1 Кpf8 21. d6 Ке6 22. Л: е6! (разрушает последнее прикрытие черного короля) 22. ... fe 23. Кg5 Фb8 24. К: е6+ Кpf7

25. Кg5+ Кpf8 26. Фd5 Лг7 27. Ке6+ Кpg8 28. К: g7+ Кр: g7 29. de Кf6 30. Ф: б5.

Добившись большого материального перевеса, белые выиграли.

С принципом быстрой мобилизации сил мы еще неоднократно встретимся в дальнейшем.

ПРОБЛЕМА ЦЕНТРА

Мы уже могли заметить, что мастера стремятся развивать свои силы в направлении центра.

Дело в том, что фигуры, расположенные в центре, держат под ударом большее число полей, а переброска централизованных сил на фланги может быть проведена быстрее и удобнее. Если к тому же удастся прочно расположить в центре свои пешки, противнику гораздо труднее будет маневрировать своими силами — ряд важных полей будет атакован и окажется недоступным для его фигур. Противнику придется также считаться с продвижением центральных пешек в его лагерь, что приведет к дальнейшему увеличению территориального перевеса (см. партию Керес—Бек).

Очень часто расположение центральных пешек в дебюте определяет выбор стратегического плана в дальнейшей стадии игры.

Рассмотрим, как протекает борьба в подобных случаях.

ПОДВИЖНОЙ ПЕШЕЧНЫЙ ЦЕНТР

Пешечный центр — весьма серьезный фактор успешного наступления. Захватив центр пешками, обычно стремятся про-

двинуть их дальше, что позволяет стеснить противника, затруднить переброску сил с одного фланга на другой. Движением одной из центральных пешек за демаркационную линию активной стороне часто удается оттеснить фигуры противника от королевского фланга и затем провести успешно атаку.

Подвижный центр появляется тогда, когда одной из сторон не удалось своевременно блокировать пешечную флангу противника (см. «О торможении»).

НОВОНДИЙСКАЯ ЗАЩИТА

Алехин—Кениг

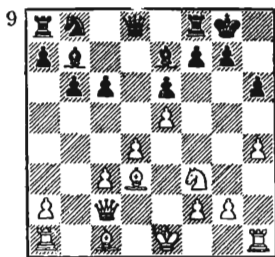
Вена. 1922 г.

1. d4 Кf6 2. с4 б6? (первая серьезная стратегическая ошибка, после которой белые получают перевес в центре) 3. Кс3 Сb7 4. Фс2! d5 5. cd К: d5 6. Кf3!

Автоматическое занятие центра посредством 6. е4 оказалось бы после 6. ... К: с3 7. bc е5! 8. de Фh4! 9. Сb5+ Кd7 10. Кf3 Ф: е4+ преждевременным (Эйве—Алехин, Будапешт, 1921 г.). Ходом в партии белые предупреждают ход е5.

6. ... е6 7. е4 К: с3 8. bc Се7 9. Сb5+ с6 10. Cd3 0—0 11. е5! h6 12. h4!

Белые добились большого перевеса в центре. Учитывая, что позиция черного короля защищена только пешками, они немедленно переходят к активным действиям.



12. ... c5 (парируя угрозу 13. Kg5 путем 13. ... cd 14. Ch7+ Kph8 15. Cg8 d3!) 13. Jh3! Kph8 14. C:h6 f5 (плохо 14. ... gh из-за 15. Fd2) 15. ef C:f6 16. Cg5 cd 17. Ke5! Kc6 18. Фе2 g6 19. C:g6 Kpg7 20. Ch6+! Kpg8 21. K:c6 C:c6 22. Ф:e6+ Kph8 23. C:f8 Ф:f8 24. Ф:c6, и черные сдались.

В следующем примере продвижение пешки на e5 также отбросило коня f6 от королевского фланга, после чего белым фигурам была обеспечена свобода действий.

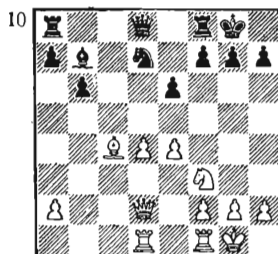
ФЕРЗЕВЫЙ ГАМБИТ

Керес—Файн
Остенде, 1937 г.

1. Kf3 d5 2. d4 Kf6 3. c4 e6 4. Kc3 c5 5. cd K:d5 6. e4 K:c3 7. bc cd 8. cd Cb4+ 9. Cd2 C:d2+ 10. Ф:d2 0—0 11. Cc4 Kbd7 12. 0—0 b6 13. Lад1 Cb7.

В предыдущей партии черные за уступку центра не получили никакой компенсации. В данном примере они располагают серьезным контршансом: пешечным перевесом на ферзевом фланге. Это

обстоятельство определяет их стратегический план. Образуя на ферзевом фланге проходную пешку, Файн пытается заставить противника считаться с угрозой ее продвижения. План белых — атаковать в том секторе доски, где у них численный пешечный перевес, т. е. в центре и на королевском фланге.



14. Lfe1 (белые не спешат двигать вперед центральные пешки, так как после преждевременного e4—e5 черные получили бы сильный опорный пункт d5; кроме того, пешка d4 стала бы фиксированной и отсталой. Ходом в партии белые стремятся подкрепить свой пешечный центр) 14. ... Лс8 15. Сb3 Kf6 (лучше было бы 15. ... Фf6, не допуская переброску белого ферзя на королевский фланг. На преждевременное 16. e5 могло последовать 16. ... Фh6! и после 17. Ф:h6 gh сдвоенные пешки не имеют решающего значения — гораздо важнее, что белый центр потерял свою эластичность) 16. Фf4 Фс7 17. Фh4 Lfd8 18. Le3 b5 19. Lde1 a5 20. a4 b4?.

Со стратегической точки зрения последний ход черных вполне логичен — они приобретают сильную защищенную проходную пешку. И все же следовало считаться с конкретной обстановкой и сначала принять меры против грозящего пешечного прорыва в центре. Следовало

отвлечь слона с диагонали a2—g8 посредством 20. ... ba 21. С: a4 h6! Тогда уже не годилось бы 22. d5 ввиду 22. ... ed 23. e5 Ke4!. Поучительной ошибкой, в свою очередь, было бы 23. ... Kd7 24. Kd4 К: e5? 25. Л: e5 Ф: e5 26. Ф: d8+! Kph7 27. Сс2+!.

21. d5! ed 22. e5 (становится понятной идея жертвы пешки. После 21. d5 белые не позволяют противнику занять конем центральное поле d5, что было бы возможным в случае 21. e5) 22. ... Kd7 (нельзя играть 22. ... Ke4 ввиду 23. Л: e4 de 24. Kg5! Вот почему следовало отвлечь слона посредством 20. ... ba!) 23. Kg5 (теперь, когда конь с поля f6 удален, можно начать решающую атаку на королевском фланге) 23. ... Kf8 24. К: h7! К: h7 25. Лh3 Фс1 (эта отчаянная контратака запаздывает) 26. Ф: h7+ Kpf8 27. Лhe3 d4 28. Фh8+ Kpe7 29. Ф: g7! Лf8 30. Фf6+ Kpe8 31. e6!, и черные сдались, так как на 31. ... de следует 32. ef+ Kpd7 33. Фе6+ Kрс7 34. Л: c1+.

В рассмотренной ранее партии Таль—Келлер белые пожертвовали центральную пешку d5 для вскрытия игры в центре. Иногда бывает выгодно продвинуть свою пешку в лагерь противника и тем самым нарушить связь между его флангами.

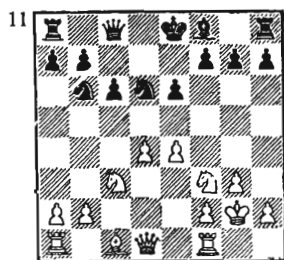
ПРИНЯТЫЙ ФЕРЗЕВЫЙ ГАМБИТ

Ботвинник—Левенфиш
Москва, 1935 г

1. d4 d5 2. c4 dc (эта временная сдача центра не имеет решающего значения, так как после 3. Кf3 Кf6 4. e3 черные ходом c5 продолжают борьбу за центр) 3. Кf3 Кf6 4. Фа4+ c6 5. Ф: c6 Cf5 6. Кс3 Kbd7 7. g3 Ke4 8. Сg2 Kd6 (следовало предпочесть 8. ... К: c3 9. bc Kb6 10. Фb3 Ce4 11. Ke5 Cd5! 12. С: d5 Ф: d5 13. f3, после

чего позиция упрощалась и преимущество белых в центре не играло большой роли).

9. Фа4 Kb6 10. Фd1 Фс8 11. 0—0 Ch3 (следовало играть 11. ... g6, чтобы в случае 12. e4 оказывать слонem g7 давление на пешку d4. После хода в партии белые получают полный контроль над центральными полями) 12. e4 С: g2 13. Кр: g2 e6.



14. d5! Ce7 (черные решили образовать новую линию обороны, блокируя пешку d6. Если бы черные ответили 14. ... cd, то последовало бы 15. ed Ce7 16. Cf4 0—0 17. de Фс6 18. ef+ с материальным перевесом. Вместо 17. ... Фс6 нельзя 17. ... Ф: e6 из-за 18. Лfel) 15. e5 Kb5 16. d6 К: c3 17. bc Cd8 18. Фd4 (цель маневра ферзя — вызвать ослабление пешечного расположения противника) 18. ... c5 19. Фg4 Лg8 20. Фе4 Лh8 21. Ce3 Kd7 22. Kd2 f5 23. Фа4 Kpi7 24. f4 a6 25. Kpg1 b5 26. Фс2 Фс6 27. c4 Лf8 (как указывает Ботвинник, черные должны были играть 27. ... b4 с последующим a5, запирая ферзевый фланг) 28. Kb3 b4!.

Белые не добились реального преимущества. Их тактические угрозы черные отражали весьма хладнокровно. Хотя белые и не совершили явной ошибки, стратегический план не принес реальных

выгод. Удивляться этому не приходится. Иной раз правильный стратегический план в процессе своего осуществления наталкивается на трудности, полностью предвидеть которые не всегда удается. В таких случаях тот, кто имеет позиционный перевес, изыскивает новые возможности, заставляя партнера решать все новые и новые проблемы. Это и делает своим следующим ходом Ботвинник.

25. a3 ba? (следовало играть 29. ... a5! После хода в партии черные теряют пешку «а». Техническую часть Ботвинник проводит с виртуозной точностью). 30. Л : a3 a5 31. Фg2! Ф : g2+ 32. Кр : g2 a4 33. К : c5 К : c5 34. С : c5 Лc8 35. Cf2 Л : c4 36. Лfa1 Лc2 37. Л1a2 Л : a2 38. Л : a2 Кpg6 39. Л : a4 Лf7 40. Ла8 Лd7 41. Кpf3 Кpf7 42. Кре2, и черные сдались, ибо они не могут предотвратить движение белого короля к пункту с6.

В рассмотренной партии черные продемонстрировали способ защиты против подвижного пешечного центра. В определенный момент его следует блокировать, лишит подвижности. Все же тормозить движение пешек следует раньше, обеспечив своим фигурам большую свободу маневрирования. Характерным примером может служить следующая партия.

ЗАЩИТА ГРЮНФЕЛЬДА

Кан—Авербах
Москва, 1950 г.

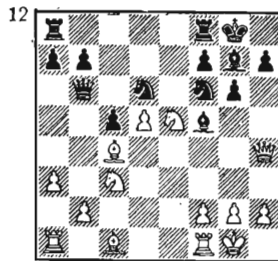
1. d4 Kf6 2. c4 g6 3. Kc3 d5 4. Kf3 Cg7 5. Фb3 dc 6. Ф : c4 0—0 7. e4.

Черные «разрешили» противнику создать пешечный центр. Следующими ходами они начинают серию маневров, цель которых:

- 1) увеличить радиус действия слона g7;
- 2) ослабить пешечное расположение белых в центре;

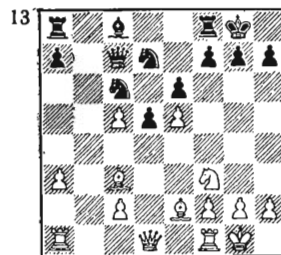
3) лишит центр его подвижности, блокировать его.

7. ... Ка6 8. Ce2 c5 9. d5 (радиус действия слона увеличился) 9. ... e6 10. 0—0 ed 11. ed (и вторая часть программы выполнена) 11. ... Фb6 12. a3 Cf5 13. Фh4 Кс7! 14. Сс4 Ксе8 15. Ке5 Кd6! (центральная пешка заблокирована).



16. Ca2 Лfe8 17. Кс4 (белые стремятся ликвидировать блокирующую фигуру, но на смену приходит второй конь черных) 17. ... К : c4 18. Ф : c4 Ке4 19. Се3 Лас8 20. Сb1 Кd6! 21. Фе2 Cd4! 22. Кph1 С : b1 23. Ла : b1 Кf5 24. Фf3 С : e3 25. fe Л : e3, и черные вскоре выиграли.

Не следует думать, что наличие подвижного центра является обязательным признаком позиционного перевеса.



Эта позиция создавалась в партии Нежметдинов—Таль в XXIV первенстве СССР 1957 г. Далее последовало:

13. ... Кс:е5 (правильно 13. ... К:с5) 14. К:е5 К:е5 15. Фd4! f6 16. f4 Кс6 17. Фе3 Лd8 18. Лад1 е5 19. fe fe 20. Сb5! Сb7 (оказывается, черные не в состоянии использовать силу своих центральных пешек, так как на 20. ... d4 последует 21. Сс4+ Кph8 22. Фg5!) 21. Фg3! Лd7 22. Лf2! (этим ходом белые готовятся усилить давление по открытой линии «f») 22. ... Ле8 23. h3 Ca8 (черные должны придерживаться выжидательной тактики. Так, по-прежнему плохо 23. ... d4 из-за 24. Сс4+ Кph8 25. Лdf1! Фс8 27. Лf7) 24. Ca4 Сb7 25. Кph1 Ca8 26. Лf5 e4 (26. ... d4? 27. Сb3+ Кph8 28. Лdf1 Фd8 29. Лf7 с сильнейшей атакой) 27. Ф:с7 Л:с7 28. Лf:е5 e3 29. Лd7 e2 30. Сb3+ Ле6 31. С:е6+ Кpf8 32. С:g7+, и черные сдались.

Почему план черных — создание подвижного пешечного центра — в данном случае оказался неудачным?

Говоря образно, оценка положения подобна взвешиванию. Одна из самых тяжелых шахматных гирь (подвижный пешечный центр) в данном примере оказалась легче других гирь (открытая линия «f», действие двух слонов в гармоничном содружестве с ферзем).

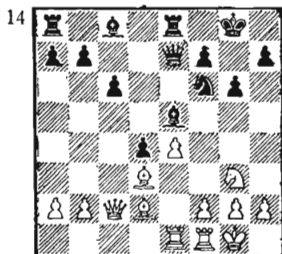
ОДНА ПОДВИЖНАЯ ПЕШКА В ЦЕНТРЕ

ФЕРЗЕВЫЙ ГАМБИТ

Толуш—Алаторцев
Ленинград. 1947 г.

1. d4 d5 2. c4 c6 3. Kf3 Kf6 4. Kc3 e6 5. e3 Kbd7 6. Cd3 Сb4 7. 0—0 0—0 8. Фс2

dc 9. С:c4 Cd6 10. Cd3 Фе7 11. Ке2 (с намерением концентрировать силы на королевском фланге) 11. ... e5 (следовало использовать отступление коня с ферзевого фланга для нанесения контрудара в центре посредством с6—с5. Ход в партии — тяжелая ошибка: черные должны были учесть, что после Kg3 пешка e6 прикрывала бы поле f5 и ограничивала бы действия коня g3) 12. Kg3 g6 (черные защищают пункт f5, но при этом ослабляют свой королевский фланг, что имеет решающее значение в последующих осложнениях) 13. Cd2 Ле8 14. e4! ed 15. Лаe1 Ке5 16. К:е5 С:е5.



17. f4 (теперь раскрывается замысел белых — они пожертвовали пешку, чтобы создать пешечную цепь и тем самым повысить ударную силу своей центральной пешки) 17. ... Сс7 18. e5 Kd5.

Шаблонный ответ. Хотя конь и занимает теперь сильное поле d5, важнее было любой ценой затормозить дальнейшее продвижение пешки «f». Поэтому следовало предпочесть 18. ... Kg4!

19. f5! С:е5 20. fг f6 (если 20. ... hg, то 21. С:g6!) 21. Ch6! Ке3 22. Л:е3! de 23. g7! f5 24. К:f5! С:f5 25. Л:f5 (но не 25. С:f5 ввиду 25. ... С:g7) 25. ... С:g7 26. Лg5 e2 27. С:e2 Фе3+ 28. Кph1