

**З.С. Чернышева, М.С. Туполев, Ю.С.
Рубинштейн**

**Архитектура и конструкция
балконов**

**Москва
«Книга по Требованию»**

УДК 93
ББК 63.3

З.С. Чернышева

Архитектура и конструкция балконов / З.С. Чернышева, М.С. Туполев, Ю.С. Рубинштейн – М.: Книга по Требованию, 2021. – 204 с.

ISBN 978-5-458-60890-9

Под руководством проф. А. В. Кузнецова

ISBN 978-5-458-60890-9

© Издание на русском языке, оформление
«YOYO Media», 2021

© Издание на русском языке, оцифровка,
«Книга по Требованию», 2021

Эта книга является репринтом оригинала, который мы создали специально для Вас, используя запатентованные технологии производства репринтных книг и печати по требованию.

Сначала мы отсканировали каждую страницу оригинала этой редкой книги на профессиональном оборудовании. Затем с помощью специально разработанных программ мы произвели очистку изображения от пятен, клякс, перегибов и попытались отбелить и выровнять каждую страницу книги. К сожалению, некоторые страницы нельзя вернуть в изначальное состояние, и если их было трудно читать в оригинале, то даже при цифровой реставрации их невозможно улучшить.

Разумеется, автоматизированная программная обработка репринтных книг – не самое лучшее решение для восстановления текста в его первоизданном виде, однако, наша цель – вернуть читателю точную копию книги, которой может быть несколько веков.

Поэтому мы предупреждаем о возможных погрешностях восстановленного репринтного издания. В издании могут отсутствовать одна или несколько страниц текста, могут встретиться невыводимые пятна и кляксы, надписи на полях или подчеркивания в тексте, нечитаемые фрагменты текста или загибы страниц. Покупать или не покупать подобные издания – решать Вам, мы же делаем все возможное, чтобы редкие и ценные книги, еще недавно утраченные и несправедливо забытые, вновь стали доступными для всех читателей.



Серия Книжный Ренессанс

www.samizday.ru/reprint

основании раскопок, исследований и реставраций мы можем судить о том, что идея балкона в той или иной форме была известна не только Риму, но и эллинистической Греции.

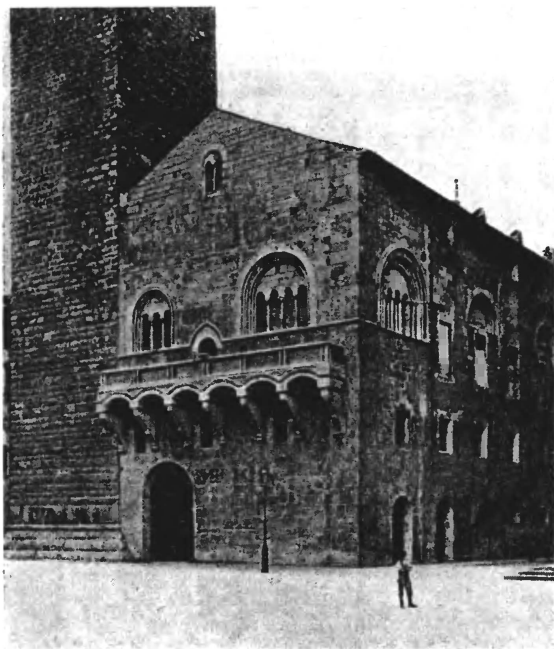
Римский принцип построения жилища Помпей и Геркуланума во многом следует эллинистическому методу, который был широко распространен не только на основном полуострове Греции и островах Эгейского моря, но и на малоазиатском побережье.



1. Ворота Сан Франческо в республике Сан Марино

Соединение жилища с внешним пространством через внутренние дворы— атриумы и перистилы—было тесно связано как с социально-бытовым укладом жизни, так и с климатическими условиями. Произведенные раскопки, особенно в последнее время, устанавливают, что балконы были не только в провинциальных городах, где жилье состояло преимущественно из двух этажей, но и в самом Риме, в котором широкие слои населения селились в многоэтажных домах. Памятники византийской эпохи в большинстве своем относятся к базиликально-храмовому строительству, жилищной архитектуры совершенно не сохранилось, и поэтому судить о балконах нельзя.

В сохранившихся архитектурных памятниках балконы встречаются впервые в средневековых крепостных сооружениях. Устраивались они на воротах и стенах крепостей и служили военно-оборонительным целям. Крепостные балконы представляли собой как бы монолитную каменную форму, вынесенную вперед из плоскости каменной стены, в виде плиты с глухим каменным окружением, поддерживаемой тяжелыми кронштейнами машикульного типа. Здесь нет еще членения балкона на составные части: ограждение, плиту



2. Брешиа. Палаццо Бролетто. XIII в.

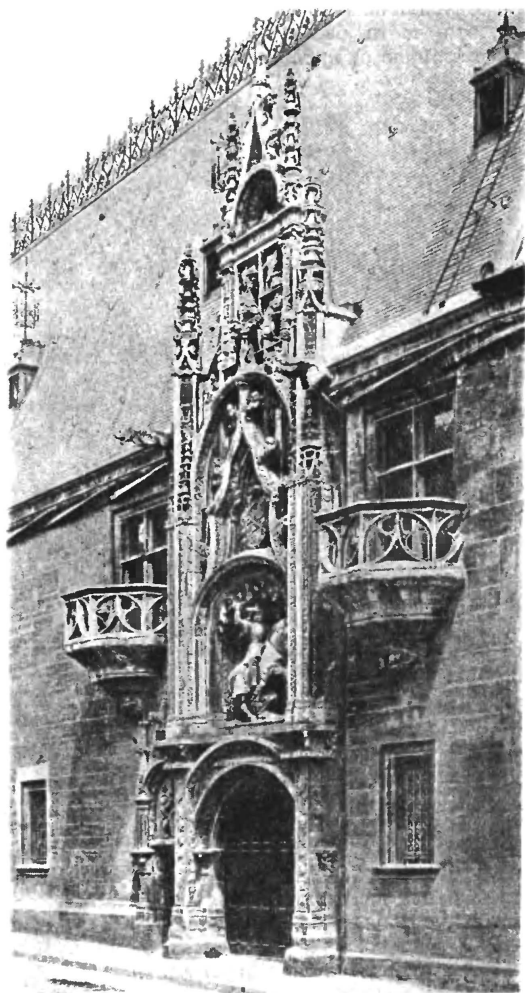
и поддерживающую часть, как это можно наблюдать в более поздних балконах, а одни элементы незаметно переходят в другие, образуя крепкую каменную форму, тесно связанную с крепостной стеной.

Подобные балконы в эпоху средних веков часто устраивались на городских воротах в Италии.

Кроме функционального значения, как оборонительного сооружения, они несомненно играли и композиционную роль, подчеркивая главный въезд в город, например городские ворота Сан Франческо в республике Сан Марино (рис. 1).

В XV в. можно видеть похожее решение балкона над городскими воротами в Сиракузах, так называемые Порта Марина (рис. 59). В первом случае на балкон можно попасть из башни, во втором — непосредственно с крепостной стены.

Постепенно видоизменяясь, крепостные балконы на машикулях начинают встречаться не только в крепостных сооружениях, но и в общественных



3. Нанси (Франция). Музей (бывш. герцогский дворец). XVI в.

и жилых зданиях. При этом сильно изменяется архитектурное выражение балкона: тяжелые каменные формы его облегчаются благодаря введению членений и профилировки, отсутствовавших в ранних крепостных балконах.

Несколько интересных решений переходного характера от крепостных балконов дает нам итальянский проторенессанс, например балкон XIII в. палатцо Бролетто в Брешии (рис. 2). В нем еще чувствуется крепостной характер, особенно в нижних тяжелых частях, напоминающих крепостные машикули, хотя профилировка на кронштейнах и арочках над ними значительно облегчает эти части балкона. Ограждение, оставаясь попрежнему глухим каменным, в отличие от крепостных балконов четко выделяется. Кроме

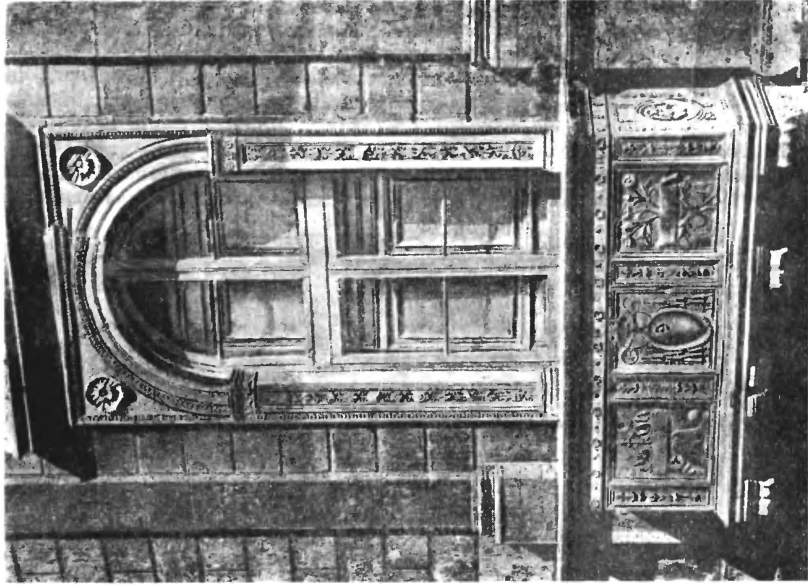


4. Бриндизи. Каза Бальзамо. XIV в.

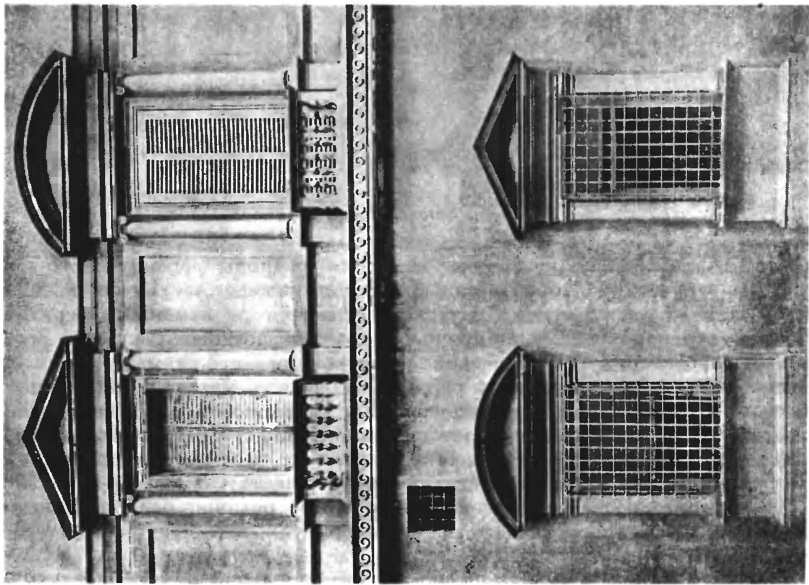
того, членения ограждения намечают его основную архитектурно-конструктивную схему, состоящую из верхней и нижней обвязки, тумб, расположенных над кронштейнами, и заполняющих частей между ними. В период ренессанса эта схема ограждения окончательно оформилась.

В готическую эпоху балкон получает свое дальнейшее развитие, функциональная его роль еще больше расширяется, архитектурно-конструктивное выражение становится более разнообразным.

Строительство готических соборов создало новый тип балкона — соборную кафедру. Ограждение его глухое, каменное, обильно покрывается пышным готическим орнаментом, нижняя же, поддерживающая часть принимает вид корзины, образуемой напуском рядов каменной кладки. В отличие от предыдущих балконов, представляющих в плане прямоугольник, готические балконы



6. Рим. Палаццо Канчеллерия

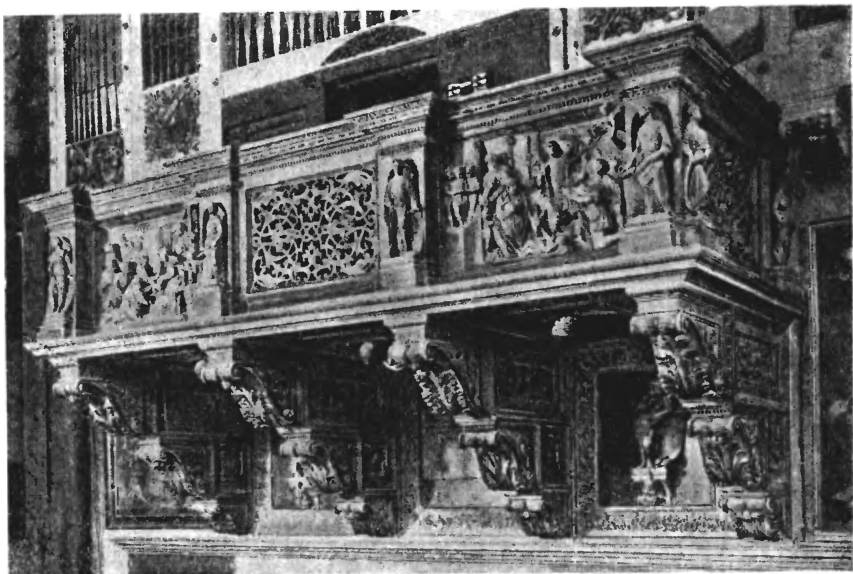


5. Флоренция. Палаццо Пандольфини. Архитектор Раффаэль

на корзинах обычно имеют форму части круга или части многоугольника, реже — прямоугольную форму. Такие кафедры устраивались как внутри помещений, так и на наружных фасадах.

Внутренние соборные кафедры представляют большой интерес по своей обработке, богатству и тонкости орнаментации, доведенной до большого совершенства. Итальянские мастера ренессанса, продолжавшие развивать эти внутренние кафедры, дали много прекрасных образцов.

Решение балкона на каменной корзине проникает и в гражданское строительство, особенно во Франции, где готическая архитектура получила наибольший



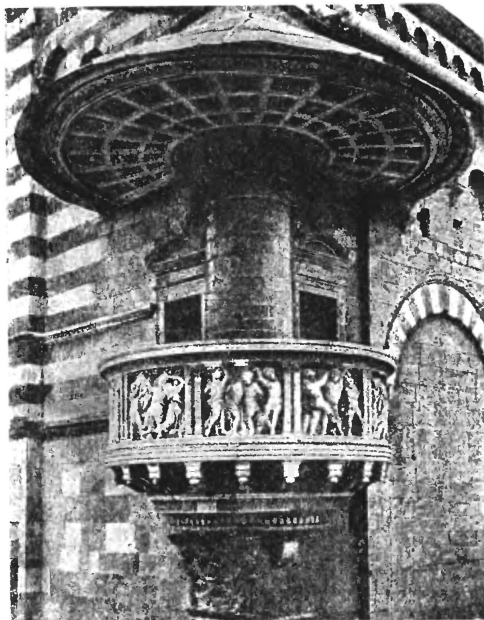
7. Триент. Санта Мариа Маджоре

расцвет. Характерным примером являются балконы французского замка Нанси (б. герцогский дворец) (рис. 3). В них нижняя часть каменной корзины имеет скульптурную форму, а вместо глухого каменного ограждения устроена каменная решетка причудливого готического рисунка. Верхняя часть балкона наряду с готической решеткой резного камня претерпевает большие изменения, появляется ограждение в виде металлической решетки. Очень интересно решение балкона Каза Балзамо в Бриндизи (рис. 4). В нижней части этот балкон имеет еще много общего с крепостными машикулями, правда, очень облегченными, верхняя же часть ограждения представляет собой легкую строгую металлическую решетку.

Ренессанс принес с собой совершенно новые решения балконов, получивших большое распространение как в жилых, так и в общественных сооружениях.

Крепостные балконы постепенно исчезают, лишь иногда оставаясь на городских воротах.

Новый тип жилья — городское палаццо и загородная вилла — дали новые решения балконов. Появляется и получает большое распространение балкон небольшого выноса, поставленный на уступ или карниз стены. Балюстрада, совершенно забытая в период средневековья, впервые после античного Рима занимает видное место в ренессансном балконе. Архитектурно-конструктивное выражение балкона становится строго логичным. Все составные части — плита, ограждение и поддерживающая часть — получают четкую, вполне определенную форму, чего не было в крепостных и слабо выражено в готических балконах.



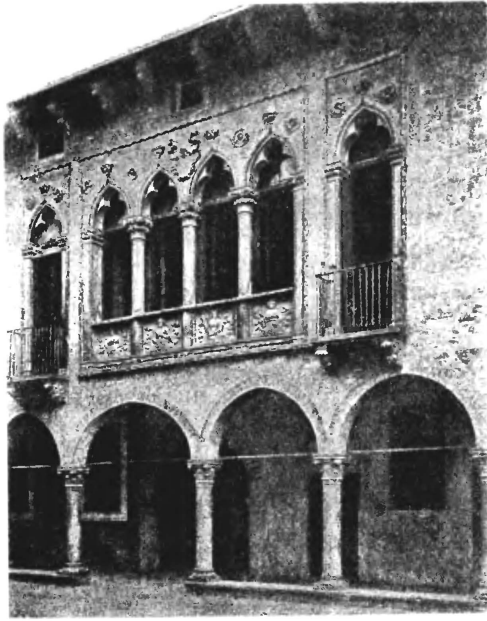
8. Прато. Угловой балкон собора. Архитекторы Донателло и Микелоццо

Образцовым примером решения балкона ренессанса может служить балкон палаццо Пандольфини во Флоренции (рис. 5). Поддерживающей частью здесь является уступ докольного этажа, на который ставится целый ряд балконов небольшого выноса. Самый балкон состоит из плиты, на которую опирается балюстрада с тумбами на углах. Пропорции и профили балкона настолько хороши, что он может быть отнесен к классическим решениям. Здесь нет пышных готических форм с обилием причудливого орнамента и скульптурными украшениями, все просто, строго логично и очень убедительно.

Кроме функционального значения, ренессансный балкон становится еще архитектурно-композиционным элементом фасада и даже ансамбля.

Особенно широкое распространение этот прием решения балкона получает у мастеров высокого ренессанса и особенно у Палладио в его много-

численных палаццо, где он дает не менее прекрасные образцы решений. Параллельно с этим развивается и висячий балкон, поддерживаемый кронштейнами. Влияние античности особенно сказалось на балконах этого типа. Кронштейны принимают совершенно другую форму, напоминая по основным пропорциям, профилировке и орнаментации античные кронштейны римского периода. Балконы с глухими каменными ограждениями, изредка встречающиеся в ренессансе, также принимают совершенно другой характер, чем в крепостных балконах.

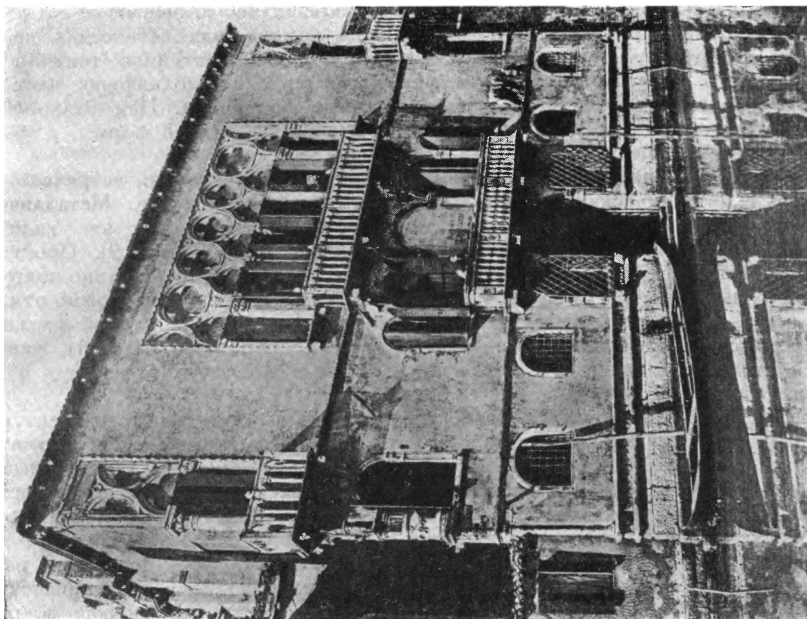


9. Виченца. Каза Синьорини

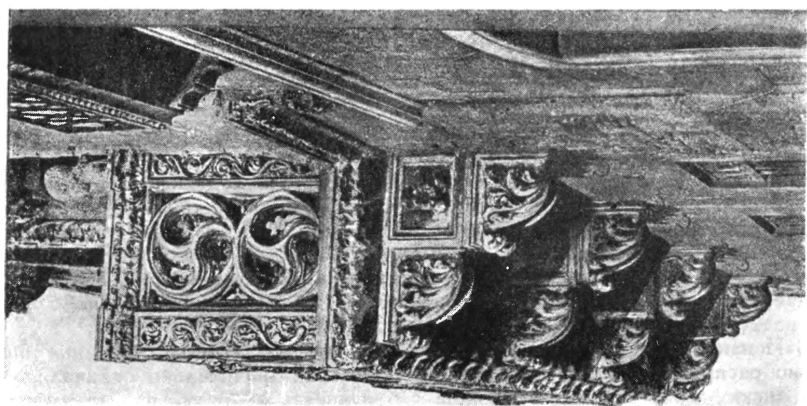
Балкон палаццо Канцеллерия в Риме (рис. 6) дает нам прекрасный пример такого решения. По красоте, пропорциям и тонкости орнаментации этот балкон свободно можно сравнить с античными образцами.

Большой интерес по своей обработке представляют внутренние ренессансные балконы-кафедры; иногда они, подобно готическим кафедрам, располагаются на каменных корзинах, а иногда в виде обычного балкона на кронштейнах. Образцом здесь может служить балкон Санта Мариа Маджоре в Триенте (рис. 7). Особенно интересны кронштейны, которые делятся на три постепенно уменьшающиеся части, характерные для высокого ренессанса.

Балконы на корзинах, распространенные во французской готике, переходят и в итальянский ренессанс, но при этом претерпевают большие изменения как в основных решениях, так и в деталях. Для примера остановимся на угловом балконе собора в Прато работы Донателло и Микелоццо (рис. 8). Он сильно напоминает готические наружные кафедры, но ренессансное тол-



11. Венеция. Палаццо дель Комелло



10. Венеция. Палаццо Контарини, XV в.

кование архитектурной формы делает его принципиально отличным от готики. Каменная корзина не имеет простого напуска камней, как готическая корзина, но в верхней части ее расположен целый ряд кронштейнов типичного ренессансного профиля. Глухое каменное ограждение в заполняющих частях обильно украшено скульптурой в виде сложного барельефа. Над балконом, как и в готических кафедрах, имеется покрытие грибовидной формы, с нижней стороны украшенное кессонами.

Наряду с каменными ограждениями, глухими и прозрачными, встречаются балконы с металлическими решетками четкого строгого рисунка. Металлические ограждения придали балкону легкость и ажурность, как это видно, например, на балконе Каза Синьорини в Виченце XV в. (рис. 9). Простая строгая решетка хорошо здесь сочетается с каменной плитой, обильно покрытой орнаментами и скульптурными кронштейнами. Этот пример можно отметить как хорошее решение балкона, органично связанного со стеной фасада.

Кроме одиночных балконов, встречаются и непрерывные балконы, тянущиеся вдоль всего фасада. Устраиваются они как на уступе стены, так и на кронштейнах.

Необходимо остановиться более подробно на своеобразной архитектуре балконов Венеции. Венецианская архитектура заключала в себе сложное переплетение стилевых влияний Востока, готики и античности. Характерными чертами венецианской архитектуры эпохи ренессанса является изощренность и живописность в орнаментации, предпочтение декоративности перед конструкцией и общая легкость и узорчатость архитектурных композиций.

Мягкий климат, окружение зданий водой способствовали широкому распространению балконов, служивших местом отдыха. Поэтому в венецианских домах можно видеть такое обилие балконов, часто группирующихся вокруг богато решенных лоджий со стрельчатыми арками и пышным готическим орнаментом резного камня. По своим архитектурным решениям балконы Венеции значительно отличаются от балконов других итальянских городов. Почти всегда они решаются на кронштейнах и очень сильно покрываются орнаментом. Так, балкон палаццо Контарини XV в. (рис. 10) совершенно не имеет гладких мест, каменное ограждение его — это сплошной ажур причудливого готического орнамента, профиль каменной плиты также весь покрыт сложным растительным орнаментом, кронштейны имеют скульптурные формы.

По своим основным членениям кронштейны венецианских балконов имеют много общего с характерными ренессансными кронштейнами, но благодаря венецианской живописности они принимают своеобразные профили. Для венецианских балконов очень характерно ограждение в виде колонок, на которые через стрельчатые арочки опирается верхняя обвязка ограждения, например в палаццо Камелло в Венеции (рис. 11). Кронштейны в данном случае принимают скульптурную форму голов животного.

Встречающиеся в балконах металлические ограждения также отличаются сложностью и живописностью рисунка.

Нередко в Венеции балкон соединяется вместе с лоджией, т. е. при лоджии устраивается еще выступающая часть в виде балкона. Это решение имеет ряд преимуществ как в функциональном, так и в композиционном отношении. Здесь соединяются преимущества лоджии и балкона: первая дает защиту от солнца и атмосферных осадков, второй позволяет наблюдать окружающее пространство в трех направлениях. Так, например решена лоджия дворца Дожей.

В Испании в эпоху ренессанса, так же как и в Италии, балконы были сильно распространены. По своим решениям они значительно отличались от итальянских ренессансных балконов. Объясняется это тем, что архитектура