

**АНТИКРИЗИСНАЯ ДАЧА**

# **ЗАЩИТА ОТ БОЛЕЗНЕЙ И ВРЕДИТЕЛЕЙ САДА И ОГОРОДА**

**ЭФФЕКТИВНАЯ БОРЬБА  
С СОРНЯКАМИ**

Составитель С. П. КАШИН



УДК 632  
ББК 44.9  
З-40

*Составитель С. П. Кашин*

**З-40      Защита от болезней и вредителей сада и огорода.**  
Эффективная борьба с сорняками / [сост. С. П. Ка-  
шин]. — М. : РИПОЛ классик. — 320 с. : ил. —  
(Антикризисная дача).

ISBN 978-5-519-65127-1

В этой книге мы раскроем секреты эффективной и  
экономной борьбы с садовыми вредителями и сорняками.  
Отныне вы без применения дорогостоящих химикатов и  
в максимально короткие сроки сможете защитить свой  
огород.

**УДК 632  
ББК 44.9**

© Кашин С. П., 2015  
© Издание. Оформление.  
ООО Группа Компаний  
«РИПОЛ классик», 2015

ISBN 978-5-519-65127-1

Глава 1

# **Болезни и вредители сада и огорода**





Среди садоводов существует такое выражение: «Мы доедаем лишь ту часть урожая, которую нам оставили вредители». И зачастую это недалеко от истины.

От насекомых-вредителей в большей степени страдают плодово-ягодные культуры и огородные растения на участках садоводов-любителей. И все потому, что многие просто не знают, как бороться против того или иного вредителя и как лечить растения от различных заболеваний. В настоящее время в помощь садоводу-любителю предлагается целый арсенал химических средств нового поколения, современные технические аппараты для обработки растений, советы опытных специалистов по борьбе с вредителями и болезнями.

Существует множество вредителей и болезней плодово-ягодных и огородных культур, и не представляется возможным описать их всех в рамках нашего издания, поэтому в данной главе представлены описания наиболее распространенных и опасных вредителей и заболеваний.

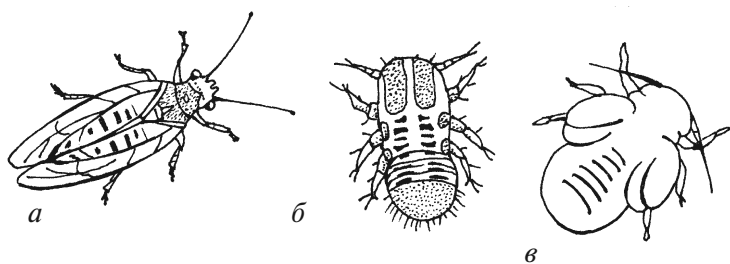
# **БОЛЕЗНИ И ВРЕДИТЕЛИ ПЛОДОВЫХ РАСТЕНИЙ**

## **Вредители**

К числу наиболее распространенных вредителей яблони, груши, вишни, сливы, абрикоса и других плодовых деревьев и кустарников относятся яблонная медяница, яблонный цветоед, яблонная плодожорка, вишневый слоник, сливовые пилильщики, яблонная и грушевая моль, зимняя пяденица, кольчатый и непарный шелкопряды, казарка, щитовка, короед и другие.

### **Яблонная медяница**

Холодная и затяжная весна способствует размножению и развитию яблонной медяницы. Длина взрослого насекомого составляет 3 мм, он имеет 2 пары прозрачных крыльев и 10 нитевидных усиков (рис. 1, а). Окраска тела медяницы вначале ярко-зеленая, позже — соломенно-желтая, а к осени приобретает коричнево-желтый и карминно-красный оттенок. Зимует яблонная медяница в стадии личинок, которые откладывают в складках коры молодых побегов яблони (плодушек), у основания почек (рис. 1, б). Во время набухания и распускания почек из яиц отрождаются личинки, которые собираются на верхушках раскрывающихся почек. Они усиленно питаются, высасывая соки из еще не распустившихся бутонов и листьев. При этом личинки медяницы выделяют медвяную росу, которая склеивает внутренние части почек, препятствуя их нормальному развитию. Личинки, перешедшие в стадию нимфы, также наносят деревьям немалый вред (рис. 1, в).

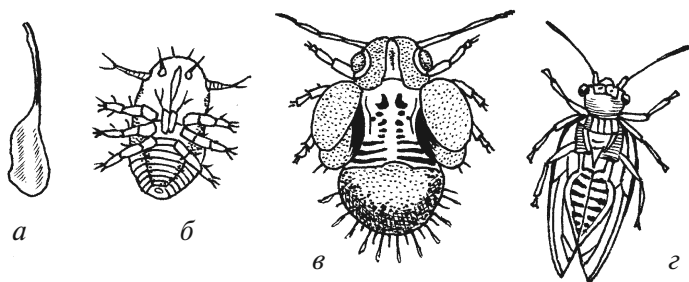


*Рис. 1. Яблонная медяница: а — взрослое насекомое; б — личинка; в — нимфа*

Они усиленно питаются бутонами яблоневого цвета и молодыми листочками. Медвяная роса покрывает листовые пластинки и закупоривает устьица, чем способствует появлению на листьях сапрофитового сажистого гриба. Листья отстают в росте, их поврежденность по сравнению с нормальными размерами листьев в 8–10 раз меньше. Это влияет не только на урожай текущего года, но и на закладку цветочных почек. Потеря соков при повреждении деревьев яблонной медяницей ослабляет их, задерживает вызревание древесины, снижает морозостойкость. Взрослая медяница покидает яблони и возвращается на них в середине августа, где, отложив яйца, отмирает. Медяница в основном поражает такие сорта яблонь, как коричное, анис, боровинка, грушовка, а менее других — осеннее полосатое.

### **Грушевая медяница**

Это насекомое повреждает преимущественно грушу. По внешнему виду грушевая медяница похожа на яблонную, отличаясь от нее более темной окраской и несколько меньшими размерами (рис. 2). Грушевая медяница — насекомое зеленовато-бурого



*Рис. 2. Грушевая медяница: а — яйцо; б — личинка; в — нимфа; г — взрослое насекомое*

или желто-бурого цвета с 6 оранжевыми полосами вдоль спины. Личинки медяницы желтые или зеленые с плоским телом и длинными щетинками по краям брюшка.

Взрослые насекомые зимуют в трещинах коры, на ветвях и под опавшей листвой. Ранней весной, еще до распускания почек, самки грушевой медяницы начинают откладывать яйца. Через неделю отрождаются личинки и начинают активно сосать соки из молодых побегов, почек, листьев и цветочных бутонов. Когда личинки превращаются в нимф, они повреждают листья, побеги и иногда плоды, которые чернеют и опадают. При массовом размножении грушевой медяницы деревья обильно покрываются медвяной росой. Нимфы, достигнув нормальной величины, перемещаются на нижнюю часть листьев и окрыляются. За сезон грушевая медяница дает до 5 поколений. Одна самка способна отложить до 400 яиц, располагая кладку на листьях деревьев вдоль центральной жилки.

Грушевая медяница вызывает усыхание листьев и молодых побегов, осыпание цветков и завязей, недоразвитие плодов.



### Зеленная яблонная тля

Этот вредитель повреждает яблоню, боярышник, грушу, айву, рябину, кизил.

Особенно большой вред тля наносит молодым деревьям. Тело тли длиной до 3 мм, желтовато-зеленого цвета с черной или желтой головкой и желто-зеленым брюшком (рис. 3). Взрослые самки зимуют в трещинах коры, ходах короедов и под опавшими листьями.

Ранней весной личинки проникают внутрь еще не распустившихся почек. Личинки в процессе развития превращаются в самок-основательниц, которые на протяжении лета рожают до 40 личинок. Через 10–15 дней каждая такая личинка сама уже может производить потомство.

Число поколений насекомых в южных районах доходит до 11–13 за сезон.

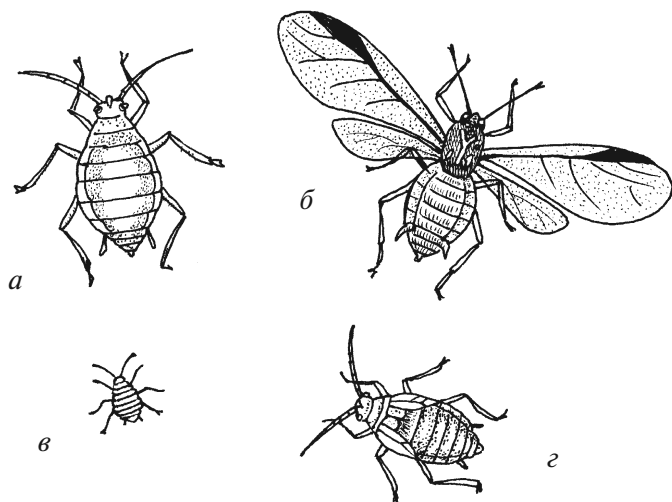


Рис. 3. Зеленная яблонная тля: а — бескрылая самка-основательница; б — крылатая самка-расселительница; в — личинка; г — нимфа

Количество вредителей растет в геометрической прогрессии.

Начиная со второго поколения, появляются крылатые самки-расселительницы, которые разлетаются по окрестностям и повреждают все новые и новые плодовые деревья. Особенно быстро размножение зеленой яблонной тли происходит в середине и второй половине лета. Она высасывает соки из побегов и листьев.

Молодые листочки скручиваются, побеги отстают в росте, искривляются и засыхают, что может привести к гибели саженцев.

### **Щитовки**

Щитовки — группа насекомых, близких к тлям, тело которых покрыто восковым щитком. Самка этого насекомого обычно откладывает яйца под своим щитком. Из них отрождаются личинки, которые присасываются к растениям и высасывают из него соки. Это замедляет нормальное развитие растений, ослабляет их, снижает количество и качество урожая плодов.

Расселяются только личинки с помощью птиц и ветра, взрослые особи неподвижны. Борьба с ними затруднена в силу их малых размеров и неподвижности присосавшихся особей, а также мимикрии под цвет коры пораженного дерева. Наиболее распространены яблонная запятовидная и акациевая щитовки (рис. 4, 5). Они наносят вред яблоне, груше, абрикосу, кизилу, боярышнику, смородине, терну, виноградной лозе.

При массовом размножении щитовки покрывают побеги сплошь, вызывая гибель ветвей, а иногда и всего дерева или куста.