

**Неизвестный автор**

**Отчет Императорской Археологической  
комиссии за 1913-1915 годы**

**Москва  
«Книга по Требованию»**

УДК 902  
ББК 63.4  
Н45

Н45 **Неизвестный автор**  
Отчет Императорской Археологической комиссии за 1913-1915 годы / Неизвестный автор – М.: Книга по Требованию, 2016. – 301 с.

**ISBN 978-5-458-40295-8**

Представляем Вашему вниманию одно из самых известных русскоязычных научных изданий XIX в. - "Отчеты Императорской Археологической комиссии". В них Вы найдете публикации материалов по истории, источниковедению, нумизматике, сфрагистике и этнографии, собранных с 1892 по 1915 г. на всей территории империи.

**ISBN 978-5-458-40295-8**

© Издание на русском языке, оформление  
«YOYO Media», 2016  
© Издание на русском языке, оцифровка,  
«Книга по Требованию», 2016

Эта книга является репринтом оригинала, который мы создали специально для Вас, используя запатентованные технологии производства репринтных книг и печати по требованию.

Сначала мы отсканировали каждую страницу оригинала этой редкой книги на профессиональном оборудовании. Затем с помощью специально разработанных программ мы произвели очистку изображения от пятен, клякс, перегибов и попытались отбелить и выровнять каждую страницу книги. К сожалению, некоторые страницы нельзя вернуть в изначальное состояние, и если их было трудно читать в оригинале, то даже при цифровой реставрации их невозможно улучшить.

Разумеется, автоматизированная программная обработка репринтных книг – не самое лучшее решение для восстановления текста в его первоизданном виде, однако, наша цель – вернуть читателю точную копию книги, которой может быть несколько веков.

Поэтому мы предупреждаем о возможных погрешностях восстановленного репринтного издания. В издании могут отсутствовать одна или несколько страниц текста, могут встретиться невыводимые пятна и кляксы, надписи на полях или подчеркивания в тексте, нечитаемые фрагменты текста или загибы страниц. Покупать или не покупать подобные издания – решать Вам, мы же делаем все возможное, чтобы редкие и ценные книги, еще недавно утраченные и несправедливо забытые, вновь стали доступными для всех читателей.





## О т д ѣ л ъ I.

### Производство археологическихъ раскопокъ.

#### 1. Херсонская губернія.

##### Раскопки въ Ольвѣи.

Членъ Коммисіи Б. В. Фармаковскій продолжалъ въ 1913—1915 годахъ археологическія изслѣдованія на мѣстѣ древней Ольвѣи (близъ с. Парутина, Одесскаго уѣзда). Раскопки производились какъ на территоріи древняго города, такъ и въ области ольвѣйскаго некрополя, гдѣ раскапывались простыя грунтовыя могилы, а также былъ раскопанъ одинъ большой курганъ. Раскопки на территоріи города производились въ 1913 и 1914 г.г., некрополь же разслѣдовался и въ 1915 году.

Сотрудниками Б. В. Фармаковского были въ теченіе всѣхъ трехъ лѣтъ Э. В. Диль и Г. П. Крысинъ, въ 1913 и 1914 г.г.—И. П. Малевъ (нынѣ покойный), въ 1914 и 1915 г.г.—А. П. Лебедеянская, въ 1913 г.—Ю. П. Гриневичъ, С. А. Половцова и Н. М. Черемухина, въ 1914 г.—Г. І. Боровка и О. О. Гессъ, въ 1915 г.—К. Э. Гриневичъ. Въ 1915 г. почтилъ своимъ присутствіемъ раскопки и принялъ участіе въ работахъ академикъ О. П. Успенскій. Обмѣры и чертежи исполнялъ за всѣ отчетные годы В. И. Деренкинъ.

Раскопки на территоріи города въ 1913 г. производились сравнительно недолгое время, потому что большая часть рабочихъ была занята раскопкой кургана въ урочищѣ „Сто могилъ“. Въ 1914 г. раскопки въ городѣ также производились только короткое время, такъ какъ послѣ объявленія мобилизаціи

большая часть рабочихъ была призвана въ ряды войскъ. Въ 1915 г. недостатокъ въ рабочихъ былъ настолько ощутителенъ, что осуществить работы въ городѣ, всегда требующія значительнаго количества рабочихъ рукъ, не представлялось возможнымъ. Такимъ образомъ за отчетные три года изслѣдованія были сосредоточены главнымъ образомъ въ некрополѣ. Недостатокъ рабочихъ рукъ отразился и на работахъ въ некрополѣ въ 1914 и 1915 г.г., которыя не могли вестись въ такихъ размѣрахъ, какъ въ предыдущіе годы. Въ 1914 г. работы послѣ объявленія мобилизаціи вскорѣ были прекращены, а въ 1915 г. были раскопаны только тѣ сравнительно немногочисленныя древнія могилы, раскопки которыхъ были прерваны въ 1914 г. объявленіемъ мобилизаціи.

Работы 1913—1915 г.г., какъ въ городѣ, такъ и въ некрополѣ, представляли собою продолженіе изслѣдованій предыдущихъ лѣтъ.

#### *А. Раскопки въ городѣ.*

Площадь (рис. 1, В), которая разслѣдовалась на территоріи города въ отчетныхъ годахъ, расположена непосредственно къ С. отъ площадей, разслѣдованныхъ



Рис. 1.

въ 1909—1910 г.г. (А и В) <sup>1)</sup>, и къ В. и Ю. отъ небольшой площади, раскапывавшейся въ 1911 г. (а) <sup>2)</sup>. Намѣченная къ раскопкѣ площадь (В) должна была по разслѣдованіи расширить ту большую часть древняго города (А+В), которая открыта изслѣдованіями предыдущихъ лѣтъ.

Въ 1913 г. была произведена распланировка намѣченной къ разслѣдованію мѣстности на квадраты (по 5 кв. м.) <sup>3)</sup>, и были сняты верхнія части перваго слоя во всѣхъ квадратахъ, за исключеніемъ тѣхъ, у которыхъ верхнія части насыпи 1-го слоя были раскопаны еще въ 1910 г. <sup>4)</sup>. Такимъ образомъ въ 1913 г. было закончено изслѣдованіе верхнихъ частей насыпи 1-го (верхняго) слоя отъ современнаго уровня его до уровня античныхъ мостовыхъ перваго слоя въ квадратахъ 87—91, 95—99, 103—107, 111—115, 119—123, 127—131, 135—139 <sup>5)</sup>. Насыпь въ западныхъ частяхъ квадратовъ 128—129 оказалась нетронутою, а въ другихъ мѣстахъ—сплошь перекопанною при работахъ новѣйшаго времени по добыванію на мѣстѣ античнаго города камня отъ его построекъ <sup>6)</sup>. Далѣе въ 1913 г. были разслѣдованы 1-й и 2-й слои въ квадратахъ 87—91 и въ западныхъ частяхъ квадратовъ 95—99. Наконецъ, въ квадратахъ 87—91 было частью начато разслѣдованіе 3-го и 4-го слоевъ.

Въ 1914 г. были раскопаны 3-й и 4-й слои въ западныхъ частяхъ квадратовъ 95—99 и слои съ 1-го по 4-й въ восточныхъ частяхъ тѣхъ же квадратовъ. На мѣстѣ кв. 90 находится раскопъ И. Е. Забѣлина 1873 г., достигавшій 1,75 м. глубины отъ уровня мостовыхъ 1-го слоя (уровня, по которому проложены были рельсовые пути, ср. рис. 1). Въ кв. 98 (въ западной и сѣверной частяхъ) оказалась довольно глубокая (3,48 м.) яма новѣйшаго происхожденія, доходившая до уровня 3-го слоя (ея очертанія—неправильной формы, пригл. 3×2 м.).

Какъ уже указано выше, насыпь 1-го (верхняго) слоя оказалась въ большой части площади В потревоженной ямами новѣйшаго происхожденія, которыя

<sup>1)</sup> См. *Отчетъ Им. Археолог. Комм. за 1909—1910 г.г.*, стр. 5; за 1911, стр. 2.

<sup>2)</sup> См. *Отчетъ И. А. К. за 1911 г.*, стр. 2 сл.

<sup>3)</sup> См. *Отчетъ И. А. К. за 1909—1910 г.г.*, стр. 5. Намѣченные квадраты видны на рис. 1 и 2.

<sup>4)</sup> Это—кв. 90—91, 98—99, 106—107, 114—115, 122—123, 130—131, 138—139. Ср. *Отчетъ И. А. К. за 1909—1910 г.*, стр. 87 сл. Рис. 1 и 2 сдѣланы по фотографіямъ, снятымъ уже по удаленіи верхнихъ частей насыпи перваго (верхняго) слоя.

<sup>5)</sup> На рис. 1 обозначено мѣсто квадрата 105; надѣло отъ него—кв. 106, направо—104.

<sup>6)</sup> Ср. *Отчетъ И. А. К. за 1909—1910 г.г.*, стр. 3, 7.

заходили въ слои 2-й и 3-й, и потому въ насыпи 1-го слоя, кромѣ обломковъ предметовъ, характерныхъ для этого слоя, оказываются и обломки предметовъ, происходящихъ изъ нижнихъ слоевъ. Такъ какъ и въ древнее время въ разныя эпохи затрагивались нижніе слои насыпи, то въ насыпи 1-го слоя встрѣчаются обломки предметовъ древнѣйшаго времени. Вся современная поверхность, перекопанная въ новѣйшее время, теперь покрыта множествомъ небольшихъ бугорковъ, которые представляютъ выкиды изъ ямъ; вся она нынѣ заросла травой и служитъ пастбищемъ. На глубинѣ отъ современной поверхности отъ 0,35 до 1,50 м. (въ зависимости отъ современного рельефа почвы) на площади *B* обнаружены были остатки древнихъ плитныхъ мостовыхъ и водосточныхъ каналовъ 1-го слоя, которые всѣ расположены по одной горизонтали. По уровню древнихъ мостовыхъ 1-го слоя были установлены рельсовые пути вагонетокъ для отвоза въ рѣку насыпи отъ раскопокъ. На рис. 1, на площади *B*, въ треугольникѣ, образуемомъ рельсовыми путями (между *B* и *A*), видны остатки водоотводнаго канала 1-го слоя съ остатками плитной мостовой. Тотъ же каналъ, расположенный въ кв. 96 и 104, прекрасно виденъ на рис. 2. Открытые остатки кладокъ стѣнъ построекъ 1-го слоя расположены на 0,73—1,10 м.

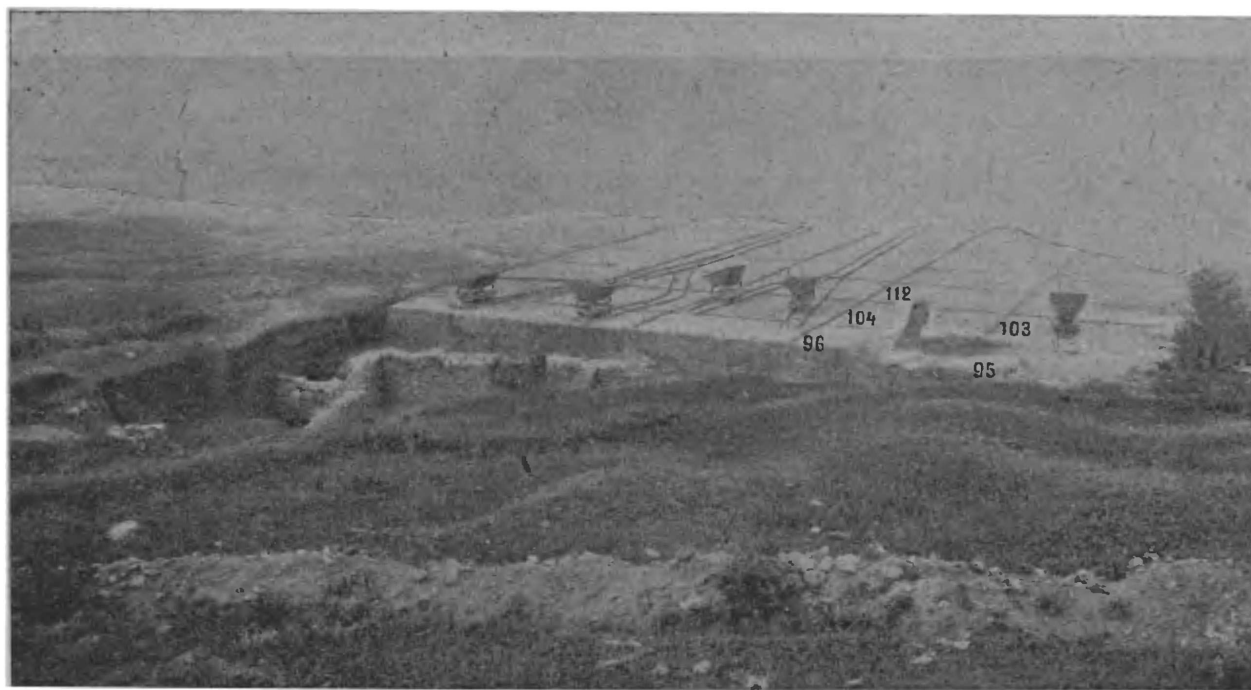


Рис. 2.

ниже уровня мостовых 1-го слоя. Почва на площади В имѣетъ подъемы по направленію къ Ю. и къ З. (ср. рис. 3, представляющій видъ на раскопки съ С.). Въ зависимости отъ этого и насыпь какъ верхнихъ (ср. рис. 3), такъ и нижнихъ частей 1-го слоя по

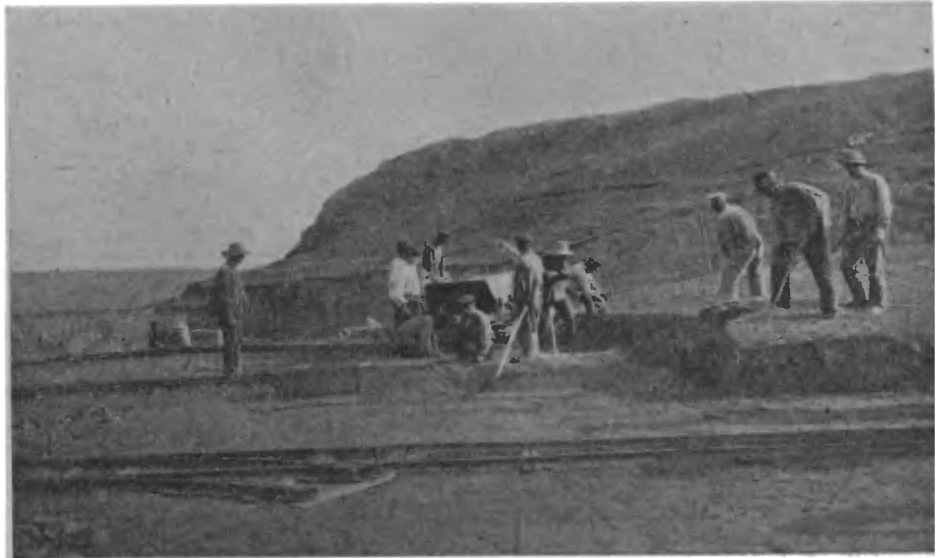


Рис. 3.

направленію къ Ю. и къ З. уменьшается. Въ кв. 91 (крайнемъ на С.) толщина нижнихъ частей насыпи 1-го слоя (отъ мостовыхъ до низа фундаментовъ построекъ)—1,10 м., а въ кв. 90 (находящемся непосредственно на Ю. отъ кв. 91) 1,09 м.: въ кв. 87 (крайнемъ на Ю. на площади В) она достигаетъ уже только 0,95 м., а по обрѣзамъ разслѣдованной въ 1911 г. площади а (рис. 1), расположенной къ З. отъ кв. 87—91, она равна только 0,73 м.

Мостовыя 1-го слоя сохранились, естественно, только въ тѣхъ мѣстахъ, которыя не были тронуты новѣйшими ямами; понятно, почему остатки отъ нихъ очень незначительны. Небольшой остатокъ плитной мостовой (№ 1) сохранился въ юго-западномъ углу кв. 129 (дл. съ З. на В. 2,90 м., шир. на З. 1,17 м., на В. 0,58 м., толщ. 0,10 м.).

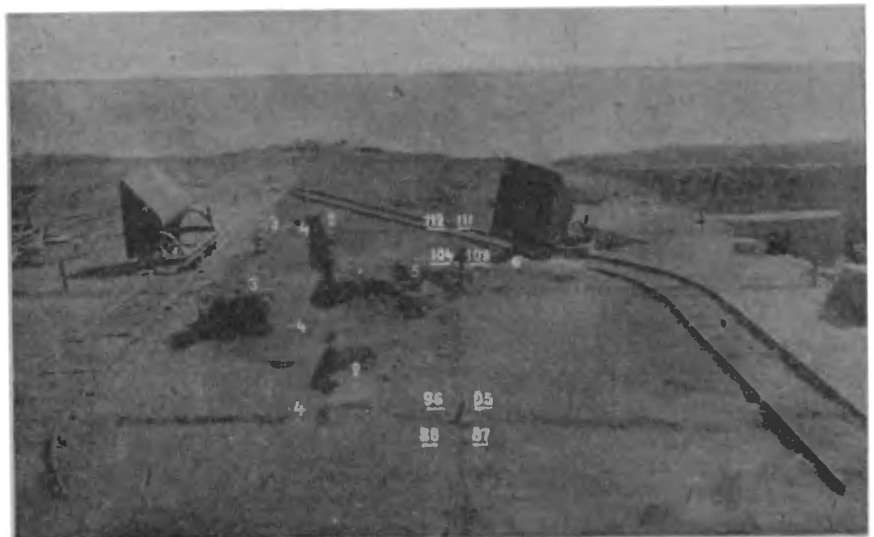


Рис. 4.

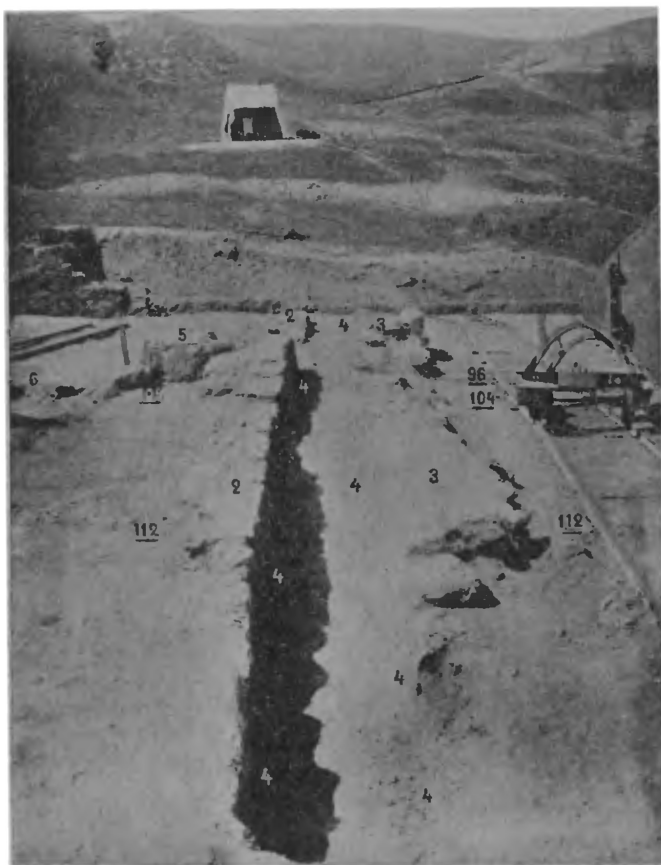


Рис. 5.

Значительные остатки канала (№ 4) съ прилегавшими къ нему плитными мостовыми (№№ 2, 3, 5 и 6) обнаружены въ кв. 88, 95, 96, 103, 104, 105 и 112 (см. рис. 4, представляющий видъ съ З., и рис. 5, дающий видъ съ В.). Каналъ № 4 былъ проложенъ въ направленіи съ З. на В. Онъ представляетъ сооруженіе бутовой кладки на глинь. Русло канала имѣетъ 0,60—0,72 м. ширины. Дно и боковыя стѣны канала устроены изъ камней неправильной отески и разныхъ размѣровъ (ср. рис. 5). Толщина плитъ пола остается неизвѣстной. По сторонамъ русла канала идутъ каменные стѣнки (№№ 2 и 3. выс. надъ каменнымъ поломъ канала

0,51 м.; съ наружныхъ сторонъ высота кладки № 2 достигаетъ 0,60 м., высота № 3—до 0,65 м.). Эти стѣнки были заложены въ особой засыпи изъ земли, густо смѣшанной съ щебнемъ и мелкими глиняными черепками. Такая засыпь сохранилась по обѣ стороны кладокъ №№ 2 и 3, образовавшихъ стѣнки канала. Къ Ю. отъ № 2 засыпь сохранилась на 1,52 м.; насколько сохранилась она къ С. отъ канала, пока еще не установлено. Раскопки 1914 г. (въ кв. 95 и 103) показали, что засыпь изъ щебня и черепковъ доходила до глубины фундаментовъ построекъ 1-го слоя (0,60 м. отъ уровня мостовой этого слоя). Она была сдѣлана и подъ русломъ канала № 4. Засыпь эта представляла, такимъ образомъ субструкцію подъ плитной мостовой, части которой открыты были по уровню поверхности 1-го слоя. Вся техника сооруженій мостовой и канала 1-го слоя, открытыхъ въ 1913—1914 г.г., весьма близка къ техникѣ, которую обнаруживаютъ мостовая и водосточные каналы болѣе древняго времени, открытые въ 1910 г. <sup>1)</sup>. Общая

<sup>1)</sup> Ср. *Отчетъ Н. А. К. за 1909—1910 г.г.*, стр. 76.

длина открытаго канала № 4 достигаетъ 12,70 м. Не вездѣ кладка боковыхъ стѣнъ его сохранилась, но полъ сохранился почти всюду по направленію, гдѣ проходилъ каналъ. Отъ южной стѣнки канала № 2 сохранилась часть кладки на границѣ квадратовъ 88 и 96 (дл. 2,55, шир. 0,53, выс. 0,35 м.), затѣмъ къ В. послѣ перерыва въ 1,65 м.—часть кладки на границѣ кв. 96 и 104 (дл. 2,58, шир. 0,70 м., выс. 0,47 м.); наконецъ, послѣ новаго перерыва (1 м.) дальнѣйшее продолженіе, простирающееся на В., не доходитъ лишь на 0,40 м. до восточной стороны кв. 112 (дл. 4,80 м., шир. до 0,77 м., выс. 0,33 м.). Отъ сѣверной стѣны канала сохранилась сплошь кладка на протяженіи 8,20 м. въ кв. 96—104—112 (дл. 9 м., шир. 0,77—0,83 м., выс. 0,65 м.). Въ качествѣ характерной особенности кладки № 2 надо указать, что въ ней (около границы кв. 96 и 104) заложенъ одинъ красный глиняный кирпичъ ( $0,31 \times 0,16 \times 0,04$  м.), весьма похожій на кирпичи, употреблявшіеся для вымостки половъ въ 2-мъ слоѣ <sup>1)</sup>. Къ Ю. отъ 2-го перерыва въ кладкѣ № 2 на С. квадрата 103 открыты были въ 1913 и 1914 г.г. остатки отъ кладки канала № 6 (или № 49 по обозначенію 1914 г.), по своему характеру совершенно одинаковаго съ каналомъ № 2—4. Каналъ № 6, шедшій съ Ю. на С., по всей вѣроятности, соединялся подъ прямымъ угломъ съ каналомъ № 2—4, шедшимъ съ З. на В. Перерывъ въ кладкѣ № 2, можетъ быть, и обозначаетъ мѣсто впаденія русла канала № 6 въ каналъ № 2—4. Русло канала 1914 г. имѣетъ ширину 0,42 м.; каменное дно его имѣетъ толщину 0,11 м., ширина боковыхъ стѣнъ (№ 43 и 14—49) 0,70 м., общая сохранившаяся длина 5 м. Уровень, на которомъ около каналовъ

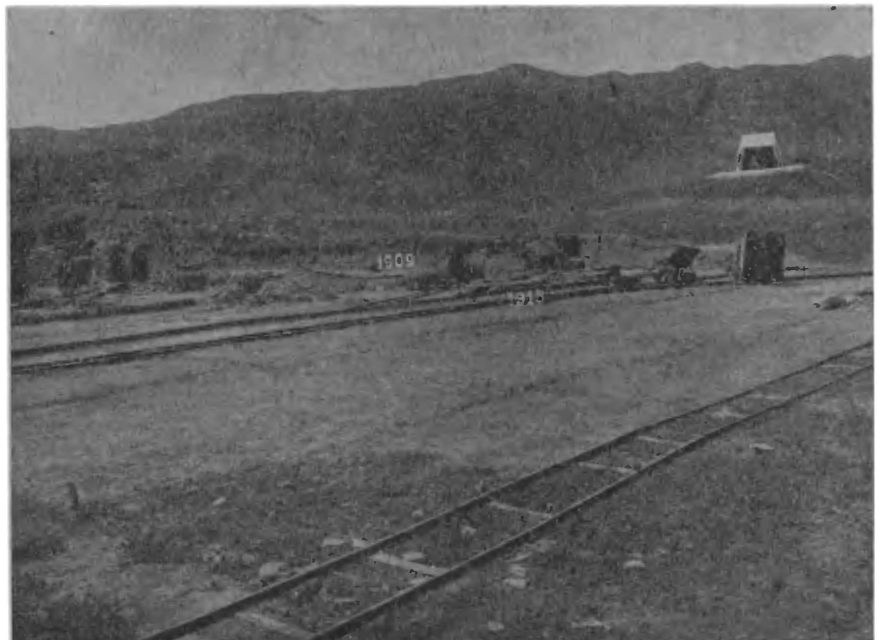


Рис. 6.

<sup>1)</sup> Ср. Отчетъ И. А. К. за 1909—1910 г.г., стр. 30.

открыты *in situ* плиты мостовыхъ (№ 5 къ Ю. отъ канала № 2—4 въ кв. 96 и № 44 по обознач. 1914 г. къ З. отъ канала 1914 г.), заставляетъ предполагать, что русла каналовъ могли быть сверху закрыты плитами, и каналы находились подъ плитной мостовой, какъ каналы 4—5 слоевъ, открытые въ 1910 году. Толщина плитъ мостовой № 5 (дл.—1,15 м., шир. 0,70 м.) достигала 0,13 м. Субструкціи подъ мостовой достигали 0,42 м. толщины. Размѣры части мостовой (1914 г., № 44), открытой къ З. отъ канала № 6 въ 1914 г.,—2,05 м. съ С. на Ю. и 5,60 м. съ З. на В. Мѣстоположеніе и взаимоотношеніе остатковъ мостовыхъ 1-го слоя, открытыхъ въ 1913—1914 г.г. и въ 1909 г., видно наглядно на рис. 6, представляющемъ видъ на мостовыя съ С.-В.

Въ 1913—1914 г.г. открыто было нѣсколько кладокъ стѣнъ, скорѣе всего. частныхъ сооружений 1-го слоя. Фундаменты этихъ построекъ находятся на глубинѣ 0,95—1,10 м. отъ уровня мостовыхъ 1-го слоя (уровня укладки рельсовыхъ путей при раскопкахъ). Кладки всѣхъ стѣнъ—бутовые на глинѣ. Въ кв. 87 по разрѣзу обнаружилась частью кладка № 10 (дл. 1,27. шир. 0,17 м.), продолжающаяся на З. въ нераскопанное пространство <sup>1)</sup>. На Ю. отъ этой кладки идетъ кладка № 21, составлявшая съ нею, можетъ быть, одно цѣлое и принадлежавшая одному и тому же зданію. Стѣна № 21 не раскопана полностью и обнаружилась



Рис. 7.

<sup>1)</sup> Такъ какъ кладка открыта не полностью, высоту ея нельзя было измѣрить.



только на западномъ обрѣзѣ раскопа. Она покоится на находящихся ниже остаткахъ кладки 2-го слоя, идущей съ С. на Ю. Высота кладки 1-го слоя 2,70 м., длина—2,80 м. Въ кв. 95 открыты остатки кладки 1-го слоя № 7 (дл. 2,35 м., шир. 0,62 м., выс. до 1,37 м.), шедшей съ Ю.-Ю.-З. на С.-С.-В. и покоившейся на находящихся ниже остаткахъ кладки 2-го слоя (рис. 7, представляющій видъ съ Ю.-З.) <sup>1)</sup>. На В. стѣна № 7 доходила до вышеописанныхъ мостовой № 44 и водосточнаго канала № 49 1-го слоя. Въ кв. 95 въ разстояніи 1,07 м. отъ южнаго края его и 3,30 м. отъ восточнаго оказались въ 1-мъ слоѣ, на глубинѣ 0,70 м. отъ современной поверхности, остатки раздвоеннаго пиѳоса, который, пови-



Рис. 8.

димому, стоялъ, какъ это было обычно въ древности, закопаннымъ въ землю: пиѳосъ имѣлъ небольшой наклонъ на Ю.-З. Въ кв. 88 на С. обнаружена часть кладки 1-го слоя № 11, идущей съ З. на В. и продолжающейся на З. въ неразслѣдованное пространство (см. рис. 8, представляющій видъ на раскопки съ Ю.-З.). На В. высота кладки 0,92 м., на З.—0,45 м.; ширина кладки 0,83—0,85 м., длина 4,30 м. Далѣе къ С. обнаружены кладки 1-го слоя №№ 9 и 8, образовавшія уголъ одного зданія, обращенный на С.-З. (см. рис. 9, представляющій видъ на кладки №№ 8 и 9 съ З.). Кладка № 8 (см. рис. 9.

<sup>1)</sup> На рис. 7, какъ и на всѣхъ слѣдующихъ, арабскія цифры обозначаютъ №№ остатковъ открытыхъ кладокъ, а римскія—слои; буква «и» при обозначеніяхъ слоевъ употребляется для обозначенія уровня поверхности и мостовыхъ слоевъ: Ia, напр., обозначаетъ уровень мостовыхъ 1-го слоя.



Рис. 9.

ною 0.20 м. Длина кладки № 8—2.70 м., ширина—0.55 м. Кладка № 9, соединяющаяся съ кладкой № 8 въ переплетъ (ср. рис. 9), покоится на такой же подсыпкѣ изъ прослоекъ глины и золы; она достигаетъ высоты до 0.95 м. при



Рис. 10.

рис. 10, представляющій видъ на кладки №№ 8 и 9 съ С.-З., рис. 11 — видъ съ С. и рис. 12 видъ съ С.-В.) сохранилась до высоты 1 м. Подъ кладкою № 8 можно было замѣтить, повидимому, специально сдѣланную для укладки фундаментовъ подсыпку изъ неправильныхъ прослоекъ изъ золы и глины, толщиною 0.47 м. Кладка эта обнаружена на длину 1.55 м. На З. она уходитъ въ неразслѣдованное пространство (рис. 11 и 12).

Въ верхнихъ частяхъ насыпи 1-го слоя встрѣчались обломки предметовъ очень различныхъ временъ. Обломки аттическихъ сосудовъ чер-