

Северный край
Иллюстрированный альбом Архангельской
губернии

Москва
«Книга по Требованию»

С28 Северный край: Иллюстрированный альбом Архангельской губернии / – М.: Книга по Требованию, 2024. – 71 с.

ISBN 978-5-458-37632-7

Северный край. Иллюстрированный альбом Архангельской губернии. Посвящается бывшему Архангельскому Губернатору И.В. Сосновскому. В настоящем альбоме, имеющим целью облегчить всем лицам, интересующимся Севером, наглядное ознакомление со своеобразной природой Архангельской губернии и бытом ее населения воспроизведено и сгруппировано порайонно около 160 фотографических снимков, изображающих все города и другие наиболее важные населенные пункты губернии, живописные и характерные в естественно-историческом отношении местности, типы местного населения, старинные северные храмы и картины промысловой жизни края. Почти все упомянутые снимки принадлежат известному на Севере фотографу - Архангельскому Городскому Голове Я.И. Лейцингеру, неоднократно сопровождавшего И.В. Сосновского в его путешествиях по губернии, при чем не мало снимков было сделано во время этих путешествий. Кроме фотографических снимков в альбоме помещены два портрета И.В. Сосновского, а также маршрутная карта с изображением его служебных поездок по губернии.

Эта книга является репринтом оригинала, который мы создали специально для Вас, используя запатентованные технологии производства репринтных книг и печати по требованию.

Сначала мы отсканировали каждую страницу оригинала этой редкой книги на профессиональном оборудовании. Затем с помощью специально разработанных программ мы произвели очистку изображения от пятен, клякс, перегибов и попытались отбелить и выровнять каждую страницу книги. К сожалению, некоторые страницы нельзя вернуть в изначальное состояние, и если их было трудно читать в оригинале, то даже при цифровой реставрации их невозможно улучшить.

Разумеется, автоматизированная программная обработка репринтных книг – не самое лучшее решение для восстановления текста в его первоизданном виде, однако, наша цель – вернуть читателю точную копию книги, которой может быть несколько веков.

Поэтому мы предупреждаем о возможных погрешностях восстановленного репринтного издания. В издании могут отсутствовать одна или несколько страниц текста, могут встретиться невыводимые пятна и кляксы, надписи на полях или подчеркивания в тексте, нечитаемые фрагменты текста или загибы страниц. Покупать или не покупать подобные издания – решать Вам, мы же делаем все возможное, чтобы редкие и ценные книги, еще недавно утраченные и несправедливо забытые, вновь стали доступными для всех читателей.

Вы неоднократно объѣхали становища Мурмана, знакомясь на мѣстѣ съ суровымъ бытомъ и условіями дѣятельности его рыбаковъ, не разъ посѣтили Трифоно-Печенгскій монастырь, приглядываясь къ его культурной дѣятельности, пѣшкомъ проникли до границъ Норвегіи и даже за рубежомъ, въ опытѣ сосѣдней страны, стремились искать отвѣтовъ на волновавшіе Васъ вопросы объ улучшеніи родного рыболовства.

Вы не разъ посѣтили острова Новой Земли, этой почти было утраченной для Россіи богатѣйшей и обширнѣйшей области.

И въ результатѣ личнаго ознакомленія Вашего съ **ВЫСОЧАЙШЕ** вѣреннымъ Вамъ краемъ:

На Новую Землю стали направляться экспедиція за экспедиціей, съ трудомъ и настойчивостью Вами налаживаемыя, обширныя ея острова вновь сковались съ родной Россіей, ихъ богатства стали извѣстны, и на мѣстѣ чуждыхъ пришельцевъ уже возникъ здѣсь коренной русскій поселокъ.

Въ Бѣломорской Кареліи пролагаются новыя пути сообщенія, эти новыя нити, связующія ее съ коренной Россіей.

Въ Печерскомъ краѣ произведено статистическое обслѣдованіе населенныхъ его пунктовъ, улучшены и вновь пролагаются грунтовые пути сообщенія, и въ скоромъ времени срочные пароходные рейсы будутъ обслуживать пункты, еще недавно вовсе неизвѣстные административной власти.

Не менѣе скоро безпроводный телеграфъ заработаетъ на скалахъ и островахъ Ледовитаго океана и Карскаго моря для нуждъ сибирскаго мореходства.

На Мурманѣ всѣ стремленія Ваши были направлены къ снабженію населенія улучшенными орудіями лова, къ оборудованію тамъ эллинга, къ созданію образцовой колоніи въ центрѣ его, на островѣ Кильдинѣ, къ облегченію колонизаціи Мурмана людьми изъ коренной Россіи, взаменъ заполнившихъ его чужеземцевъ, къ облегченію сбыта для богатѣйшихъ улововъ, созданіемъ въ Архангельскомъ портѣ обширнаго холодильника.

Но не однѣмъ окраинамъ удѣлялись Ваши заботы: и наиболѣе центральныя уѣзды Архангельскаго края, съ уже сложившеюся жизнью ихъ населенія, поглощали Ваше вниманіе и приковывали вашу энергію.

Вы стремились къ привлеченію въ ихъ мало-населенные районы переселенцевъ изъ другихъ, болѣе культурныхъ губерній для разумной эксплуатаціи природныхъ богатствъ, для поднятія культурной жизни страны.

Вы стремились дать краю доступное остальной Россіи земское самоуправленіе, Вы упорно, настойчиво работали въ этомъ направленіи и уже представили весь, готовый для законопроекта, матеріалъ центральному правительству.

Вы стремились усовершенствовать, улучшить работу уже дѣйствующей сложной административной машины губерніи, путемъ постепеннаго переобученія въ спеціальной школѣ низшихъ исполнительныхъ чиновъ полиціи, путемъ освѣщенія и объединенія дѣятельности чиновниковъ по крестьянскимъ дѣламъ, путемъ поднятія ихъ матеріальнаго положенія.

Вы дали населенію улучшенную врачебную помощь, путемъ созданія новыхъ, прекрасныхъ больницъ въ Мохчѣ, Карповой горѣ, Мезени, путемъ содѣйствія къ сооруженію образцоваго гинекологическо-хирургическаго корпуса въ Архангельской городской больницѣ; Вы организовали въ нѣдрахъ губерніи 8 новыхъ врачебныхъ участковъ, Вы замѣнили институтъ сельскихъ акушеровъ—акушерками-фельдшерицами, но, конечно, этимъ Ваши заботы объ улучшеніи врачебной помощи населенію не исчерпывались.

При Вашемъ дѣятельномъ участіи въ губерніи сталъ функціонировать судъ присяжныхъ.

Ваши заботы были направлены на всякое поддержаніе въ губерніи промысловъ, промышленности и торговли.

Но и центръ и мозгъ губерніи, ея губернскій городъ Архангельскъ, ожилъ при Вашемъ управленіи.

Въ немъ созданъ и совершенствуется первоклассный морской портъ, привлекающій въ свои защищенныя гавани уже сотни иностранныхъ, большого тоннажа, судовъ.

Вашими попеченіями данъ г. Архангельску образцовый, обширнѣйшій Народный Домъ имени Великаго Петра.

Монументъ Великаго Преобразователя Россіи и работника на пользу сѣвера Вашими стараніями скоро украситъ набережную Двины.

Музей имени другого генія сѣвера, Ломоносова, намѣченъ Вами къ устройству въ гор. Архангельскѣ.

Вашей инициативой произведена въ г. Архангельскѣ перепись населенія, долженствующая освѣтить многія стороны его жизни.

Широкая, всеохватывающая дѣятельность Ваша на пользу вѣреннаго Вамъ края за короткій, всего 4-лѣтній срокъ Вашего управленія губерніей, произвела серьезный сдвигъ въ жизни края. Слѣдъ этого сдвига, слѣдъ Вашей работы будетъ неизгладимъ въ своихъ богатыхъ послѣдствіяхъ для нашей окраины, и благодарное населеніе ея бьетъ Вамъ челомъ за все совершенное, за потраченныя на благо ея силы, за надорванное въ заботахъ о крайъ здоровье; съ горькимъ чувствомъ сожалѣнія отпускаетъ оно Васъ изъ родныхъ лѣсовъ и призываетъ благословеніе Божіе на новый Вашъ трудъ въ новомъ мѣстѣ Вашего служенія».

Въ дополненіе къ приведенному адресу представляется нелишнимъ отмѣтить рядъ печатныхъ и картографическихъ изданій, обязанныхъ своимъ появленіемъ въ свѣтъ инициативѣ и поддержкѣ, а отчасти и личному труду И. В. Сосновскаго. Вотъ перечень этихъ изданій: «Матеріалы по изслѣдованію Новой Земли», изд. Главнаго Управленія Земледѣлія и Землеустройства, выпуски I и II, подъ редакціей И. В. Сосновскаго (со 107 автотипіями и 8 картами); «На Дмитріѣ Солунскомъ вокругъ Новой Земли», изд. Главнаго Управленія Земледѣлія и Землеустройства (съ 74 автотипіями и 4 картами); «Матеріалы по вопросу объ изслѣдованіи колонизаціонной пригодности Печерскаго уѣзда», И. И. Тулубьева; «Уссинскій край», Н. Н. Мамадышскаго; «По Большеземельской тундрѣ съ кочевниками» (съ 22 автотипіями и картою), С. В. Керцелли; «О введеніи въ Архангельской губерніи земскихъ учреждений», записка И. В. Сосновскаго; «О нуждахъ Мурманъ» и «О мѣрахъ развитія колонизаціи Мурманъ», 2 записки И. В. Сосновскаго; «Архангельская Карелія», изданіе Архангельскаго Губернскаго Статистическаго Комитета; «О Мурманѣ и Лапландіи», А. А. Мухина; «Петръ Великій на Сѣверѣ»: 1) сборникъ статей и указовъ и 2) популярный очеркъ, подъ редакціей А. Ф. Шидловскаго; «Ломоносовскій сборникъ», изд. Архангельскаго Губернскаго Статистическаго Комитета; «Русско-Норвежскій словарь», А. Кошкина; Карты: Александровскаго уѣзда и Печерскаго уѣзда (составл. А. В. Ивановскимъ).

Архангельская Городская Дума избрала И. В. Сосновскаго почетнымъ гражданиномъ г. Архангельска. Кромѣ того, онъ состоитъ почетнымъ членомъ Архангельскаго Право-

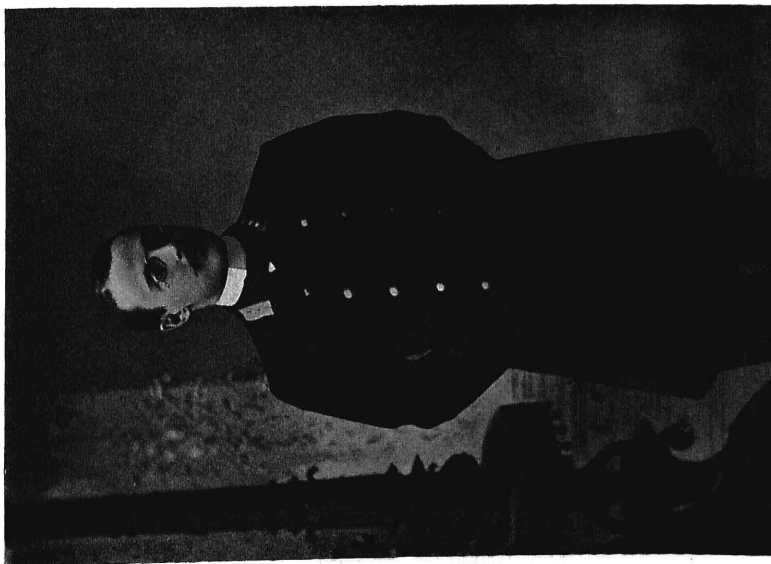
славнаго Бѣломорско-Карельскаго Братства, Архангельскаго Общества изученія Русскаго Сѣвера, Архангельскаго мѣстнаго Управленія Россійскаго Общества Краснаго Креста, Архангельскаго Попечительства о народной трезвости и Архангельскаго Торгово-Промышленнаго Общества.

Со своей стороны, Архангельскіе друзья и почитатели И. В. Сосновскаго, осуществляя его давнишнее желаніе, предприняли, на собранныя по подпискѣ средства, изданіе настоящаго иллюстрированнаго альбома Сѣвернаго края, при чемъ весь валовой доходъ отъ продажи этого изданія предназначили на учрежденіе при мужской Ломоносовской гимназіи въ г. Архангельскѣ стипендіи имени И. В. Сосновскаго для крестьянскаго мальчика изъ уроженцевъ Архангельской губерніи.

Въ настоящемъ альбомѣ, имѣющемъ цѣлью облегчить всѣмъ лицамъ, интересующимся Сѣверомъ, наглядное ознакомленіе со своеобразною природою Архангельской губерніи и бытомъ ея населенія, воспроизведено и сгруппировано порайонно около 160 фотографическихъ снимковъ, изображающихъ всѣ города и другіе наиболѣе важные населенные пункты губерніи, живописныя и характерныя въ естественно-историческомъ отношеніи мѣстности, типы мѣстнаго населенія, старинныя сѣверныя храмы и картины промысловой жизни края. Почти всѣ упомянутые снимки принадлежатъ извѣстному на Сѣверѣ фотографу — Архангельскому Городскому Головѣ Я. И. Лейцингеру, неоднократно сопровождавшему И. В. Сосновскаго въ его путешествіяхъ по губерніи, при чемъ немало снимковъ было сдѣлано именно во время этихъ путешествій.

Кромѣ фотографическихъ снимковъ, въ альбомѣ помѣщены два портрета И. В. Сосновскаго, а также маршрутная карта съ изображеніемъ его служебныхъ поѣздокъ по губерніи.





И. В. СОСНОВСКИЙ.
Чинovníкъ особа́хъ порученій
при Архангельскомъ Губернаторѣ (1893—1894 гг.).



Н. В. СОСНОВСКИЙ.
Архангельскій Губернаторъ (1908—1911 гг.).

ОГЛАВЛЕНІЕ.

Г. АРХАНГЕЛЬСКЪ.

1. Видъ Архангельска съ рѣки Сѣверной Двины.
2. Памятникъ Ломоносову и Ломоносовская гимназія.
3. Нѣмецкая слобода.
4. Рѣка Сѣверная Двина. Поморская шкуна.— Грузъ трески на поморскомъ суднѣ.

БѢЛОЕ МОРЕ.—СОЛОВКИ.

5. Общій видъ Соловецкаго монастыря.—Въ скиту.
6. Видъ на Савватіеву пустынь.—Сѣкирная гора.— Царская колокольня.

БѢЛОЕ МОРЕ.—КАНДАЛАКСКІЙ ЗАЛИВЪ.

7. Ковда.—Кандалакша.
8. Село Умба, Александровскаго уѣзда. Село Княжа-Губа, Кемскаго уѣзда.
9. Село Кандалакша, Кемскаго уѣзда.

КЕМСКІЙ УѢЗДЪ.—ПОМОРЬЕ.

10. Сумскій посадъ.—Село Нюхча.
11. Село Шуя.—Село Сорока.
12. Типы поморовъ (въ зимней одеждѣ).
13. Типы поморскаго населенія (въ лѣтней одеждѣ).
14. Городъ Кемь.
15. Подужемскій порогъ на рѣкѣ Кеми.

КЕМСКІЙ УѢЗДЪ.—БѢЛОМОРСКАЯ КАРЕЛІЯ.

16. Пути сообщенія (2 снимка).
17. Село Подужемье.—На рѣкѣ Кеми.—Карелки гребцы.—На привалѣ.

АЛЕКСАНДРОВСКІЙ УѢЗДЪ.—ТЕРСКІЙ БЕРЕГЪ.

18. Зимній полустанокъ.—Село Тетрино.

АЛЕКСАНДРОВСКІЙ УѢЗДЪ.—ЛАПЛАНДІЯ.

19. Городъ Кола.—На рѣкѣ Нивѣ.
20. Типы лопарей.—Семья лопарей.
21. На рѣкѣ Колѣ.—Падунъ на рѣкѣ Туломѣ.— Ловозерскій лопарскій погостъ.—Нотозеро.

АЛЕКСАНДРОВСКІЙ УѢЗДЪ.—МУРМАНЪ.

22. Въ Кольскомъ заливѣ.—Становище Териберка.
23. Городъ Александровскъ (2 снимка).—Административный пароходъ „Мурманъ“.
24. Островъ Кильдинъ.—Монастырская бухта.— Общій видъ Екатерининской гавани.
25. Становище Трящино.
26. Становище Рында.
27. Становище Гаврилово.
28. Трифоно-Печенгская обитель.
29. Пазъ-рѣка. Церковь Св. Бориса и Глѣба.
30. Пазъ-рѣка. Лопарскій погостъ.—Колонія Трифоновъ ручей.

ВЪ ЛЕДОВИТОМЪ ОКЕАНѢ.

31. Полуночное солнце.

НОВАЯ ЗЕМЛЯ.

32. Виды Маточкина шара (4 снимка).
33. Собачья упряжка самоѣдовъ въ Маточкиномъ шарѣ.
34. Птичій базаръ около Малыхъ Кармакулъ. Малые Кармакулы. У церкви.
35. Незнаемый заливъ на Карской сторонѣ.— Входъ въ Крестовую губу.
36. Крестовая губа.—Ольгинскій поселокъ (2 снимка).
37. Первые русскіе поселенцы (Ольгинскій поселокъ). Самоѣды-колонисты въ Бѣлужей губѣ.

ОСТРОВЪ КОЛГУЕВЪ.

38. Становище Бугрино (2 снимка).

ОСТРОВЪ ВАЙГАЧЪ.

39. Бухта Варнека (2 снимка).

ПЕЧОРСКІЙ УѢЗДЪ.

40. Устье рѣки Печоры. Пристань князя Горчакова.—Городъ Пустозерскъ.
41. Большеземельская тундра около Пустозерска. Послѣдняя лиственница.
42. Способы передвиженія (4 снимка).
43. Село Усть-Цыльма.—Село Ижма.

44. Село Ижма. Зырянскій рогатый скоть.—Сѣнокось около села Ижмы.
45. Рѣка Ижма. Село Красный Боръ.
46. По рѣкѣ Ижмѣ на Ухту.
47. На рѣкѣ Ухтѣ.
48. Рѣка Ухта у Сидоровской казармы.
49. Нефтяные промыслы Гансберга.—Нефтяные промыслы Абаковского.
50. Село Усть-Уса.
51. Самоѣдская деревня Колва.—На рѣкѣ Адзѣвѣ.
52. Скалы Адакъ на рѣкѣ Усѣ.—На рѣкѣ Лемвѣ.
53. Поселокъ Ярѣ-Піакъ, при сляніи рѣки Усы съ рѣкою Лемвою.—Село Болбанъ на рѣкѣ Усѣ.

МЕЗЕНСКІЙ УѢЗДЪ.

54. Городъ Мезень.—Мезенскіе самоѣды. Мезенскіе крестьяне.
55. Рѣка Мезень.—Усть-Щельскій женскій монастырь.

ПИНЕЖСКІЙ УѢЗДЪ.

56. Видъ города Пинеги съ рѣки.—Веркольскій монастырь.
57. Рѣка Пинега. Алебастровые берега.—Мезенско-Пинежская тайбола. Почтовый трактъ.

ХОЛМОГОРСКІЙ УѢЗДЪ.

58. Городъ Холмогоры.—Ломоносовское училище въ селѣ Куростровѣ.
59. Село Шелекса.—Сійскій монастырь.

ОНЕЖСКІЙ УѢЗДЪ.

60. Городъ Онега.—Село Турчасово.—Рѣка Онега (2 снимка).
61. На рѣкѣ Онегѣ (2 снимка).—Почт. ст. Яковлевская.—Почт. ст. Озерковская.

ШЕНКУРСКІЙ УѢЗДЪ.

62. Городъ Шенкурскъ.—Рѣка Вага около г. Шенкурска.
63. На рѣкѣ Вагѣ.—На хуторѣ.

СТАРИННЫЕ ХРАМЫ СѢВЕРА.

64. Церковь въ Піальскомъ приходѣ, Онежскаго уѣзда.—Церковь въ Усть-Паденгскомъ приходѣ, Шенкурскаго уѣзда.—Церковь въ Шеговарскомъ приходѣ, Шенкурскаго уѣзда.—Преображенская церковь въ с. Чекуевѣ, Онежскаго уѣзда.

65. Царскія врата Шенкурскаго собора.—Царскія врата Никольской церкви въ Сумскомъ посадѣ. Шенкурскій соборъ.—Старый Кемскій соборъ.

РѢЧНОЙ РЫБНЫЙ ПРОМЫСЕЛЪ.

66. Семужій заколъ на рѣкѣ Кеми (2 снимка).
67. Рыболовная тоня на рѣкѣ Мезени.—Ловъ семги на рѣкѣ С. Двинѣ. Подледный ловъ рыбы въ озерахъ Мезенскаго уѣзда.—Ловъ харіусовъ на рѣкѣ Емцѣ, въ Холмогорскомъ уѣздѣ.

МОРСКОЙ РЫБНЫЙ ПРОМЫСЕЛЪ.

68. Ловъ наживки на Мурманѣ.—Траловый ловъ въ Ледовитомъ океанѣ (2 снимка).

МОРСКОЙ ЗВѢРИНЫЙ ПРОМЫСЕЛЪ.

69. Промышленники.—Подползаютъ. — Тюлени. — За тюленемъ.
70. Промысловый пароходъ „Св. Фока.“ —Убитый моржъ.—Промыселъ бѣлаго медвѣдя. Моржевый промыселъ на Новой Землѣ.
71. Команда промысловаго парохода „Николай“. — Мезенскіе промышленники на пути къ морю.

ОХОТНИЧІЙ ПРОМЫСЕЛЪ НА ПЕЧОРѢ.

72. Самоѣдскія собаки.—Типъ промысловой собаки (лайки).—Зыряне-охотники.—Охота на медвѣдя.—Изъ берлоги.
73. На промыселъ. Семья охотника-промышленника.
74. На охотѣ.—На привалѣ.

ЛѢСНОЙ ПРОМЫСЕЛЪ.

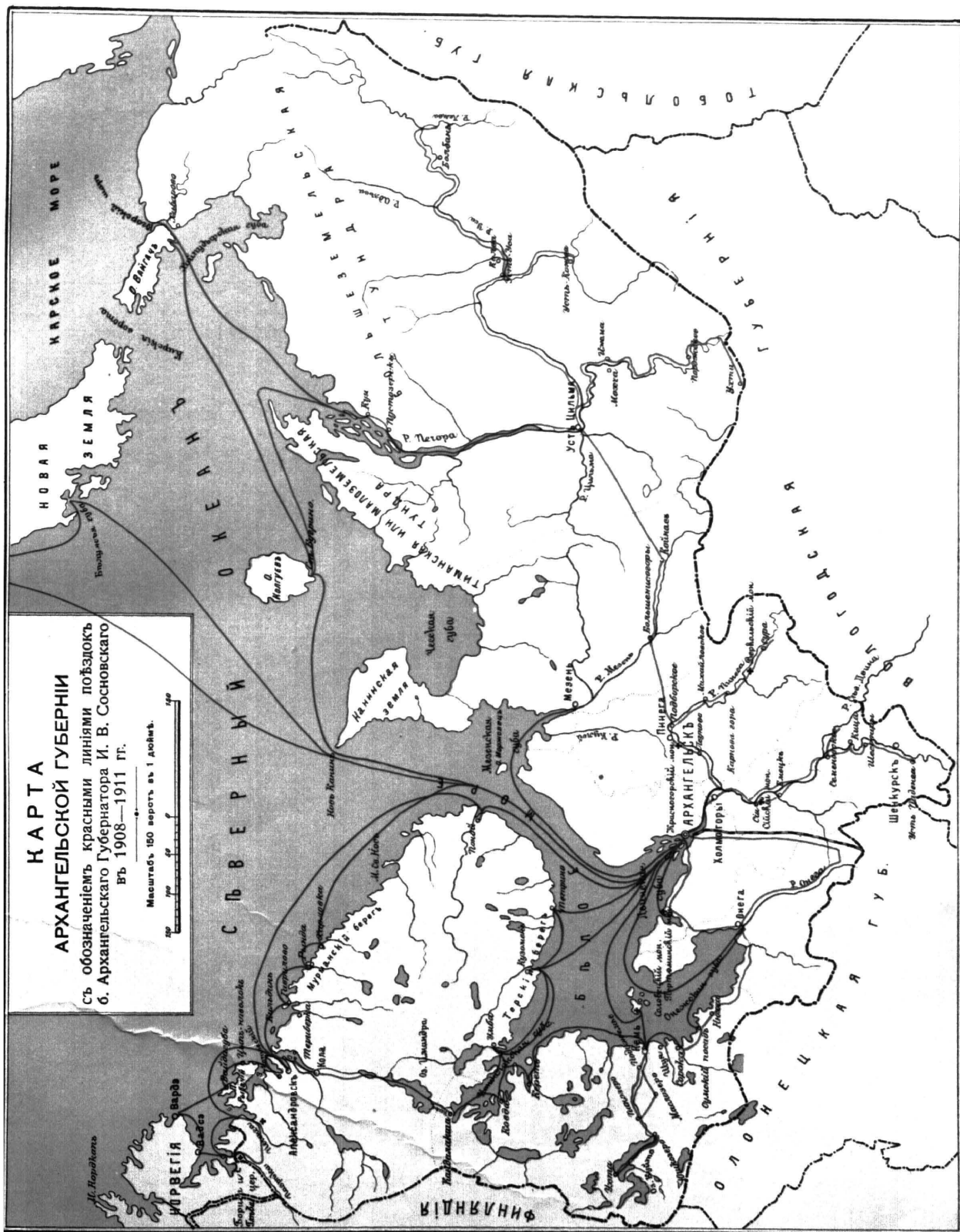
75. Рубка лѣса.—Сплавъ лѣса на рѣкѣ Пинегѣ.—Выкатка лѣса.—Раздѣлка лѣса.
76. Лѣсныя биржи на рѣкѣ Мезени.—Лѣсопильный заводъ въ городѣ Архангельскѣ.—Внутренній видъ лѣсопильнаго завода.—Лѣсопильный заводъ въ селѣ Сорокѣ.

СМОЛОКУРНЫЙ ПРОМЫСЕЛЪ.

77. Смолокурение въ Шенкурскомъ уѣздѣ (4 снимка).

ПОМОРСКОЕ СУДОСТРОЕНИЕ.

78. Село Сорока. Постройка поморскихъ судовъ (2 снимка).

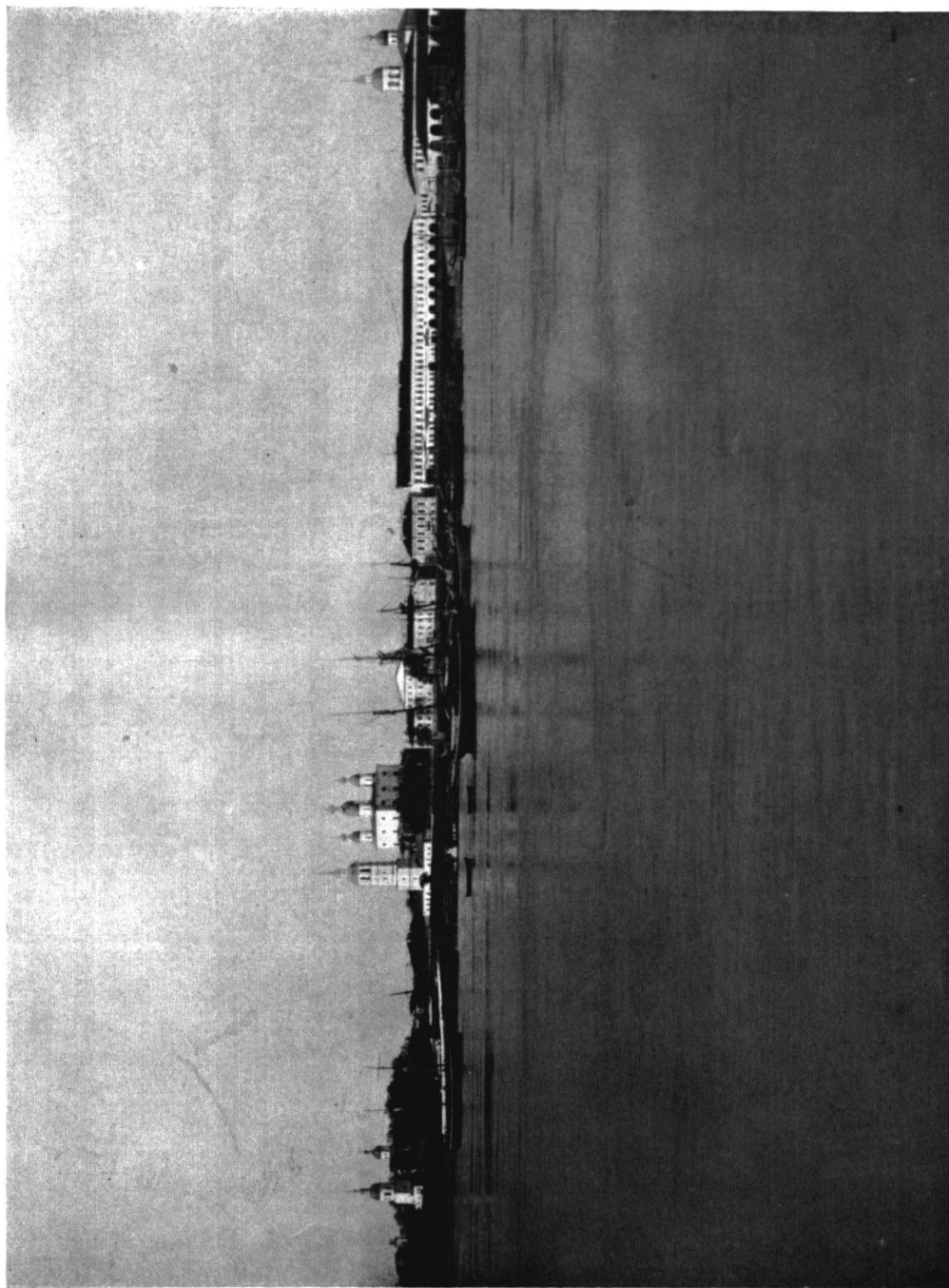


КАРТА АРХАНГЕЛЬСКОЙ ГУБЕРНІИ

съ обозначеніемъ красными линіями поѣздовъ
б. Архангельскаго Губернатора И. В. Сосновскаго
въ 1908—1911 гг.

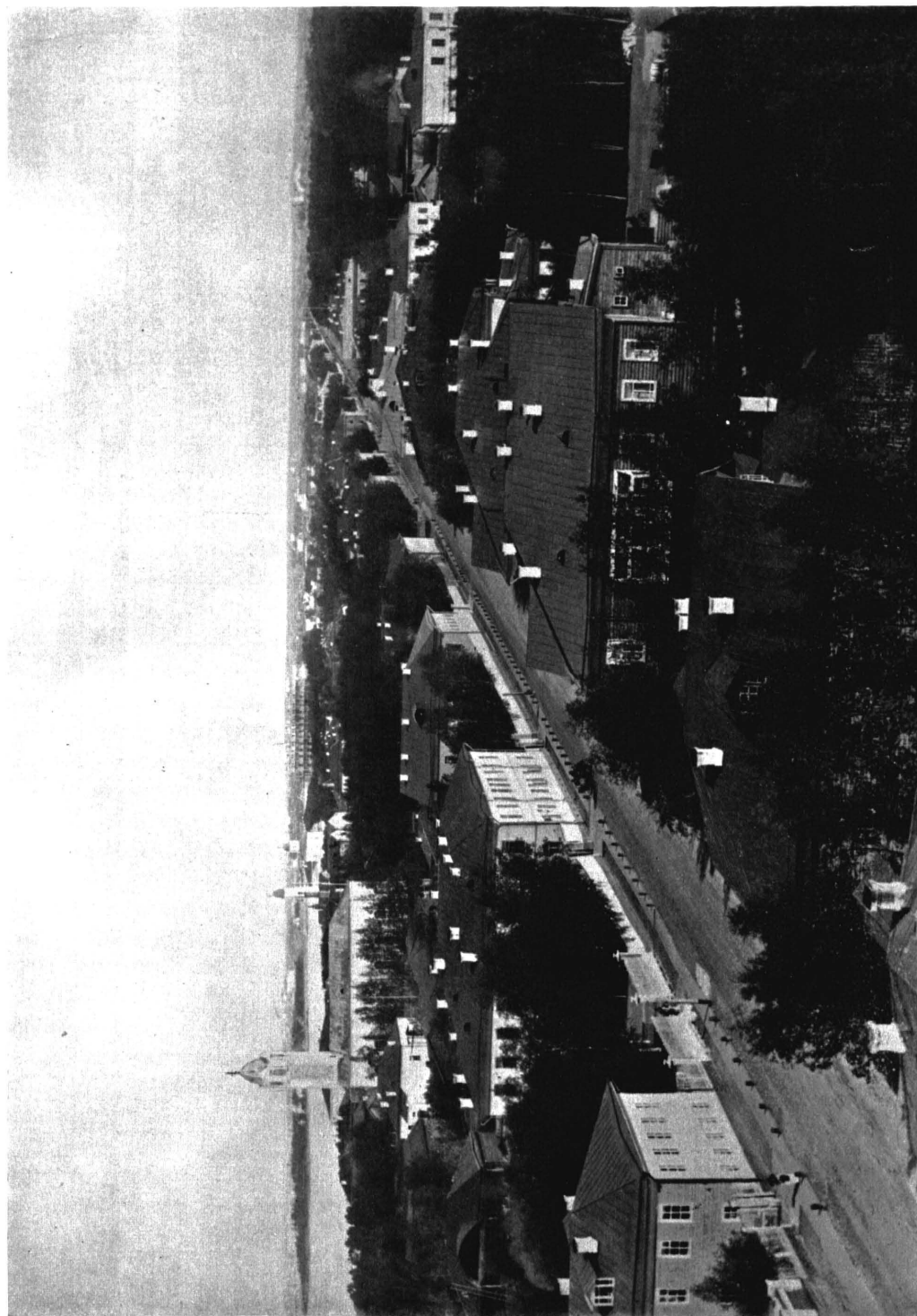
Масштабъ 100 верстъ въ 1 дюймъ.

Г. АРХАНГЕЛЬСКЪ.



Видъ съ р. Сѣверной Двины.

Г. АРХАНГЕЛЬСКЪ.

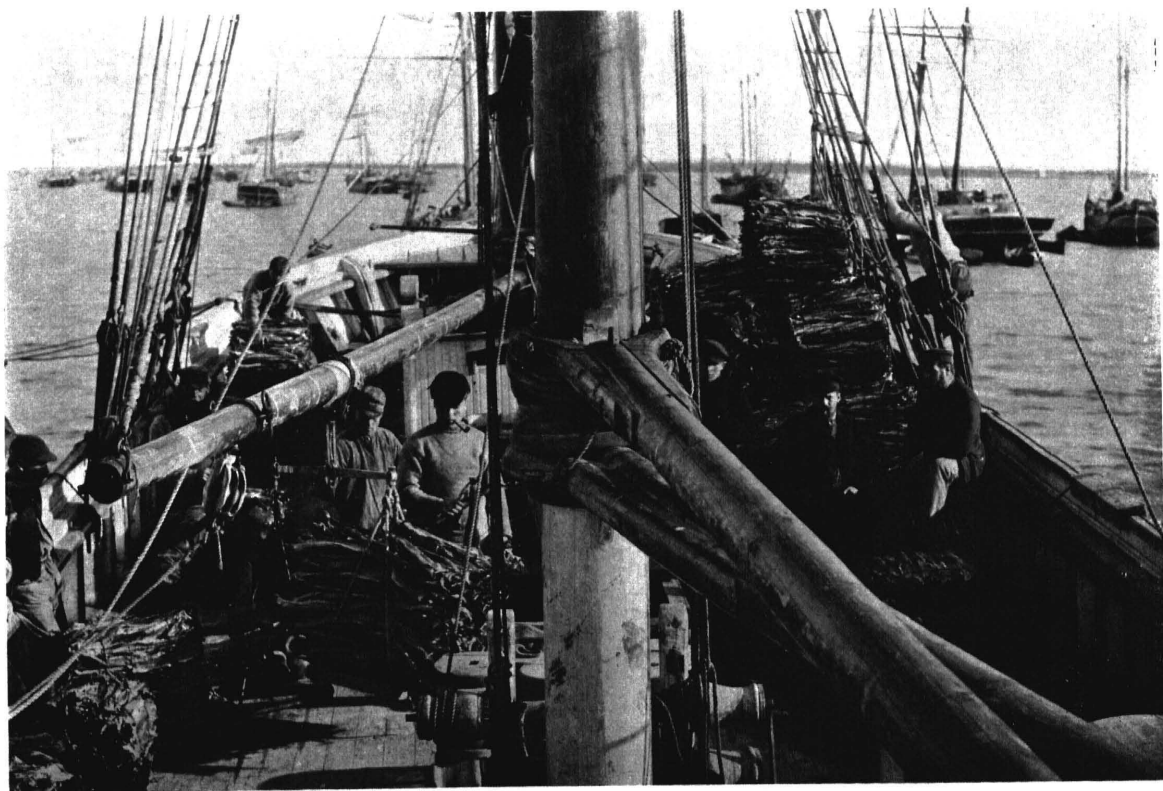


Нѣмецкая слобода.

Г. АРХАНГЕЛЬСКЪ—Р. СЪВЕРНАЯ ДВИНА.



Поморская шкуна.



Грузъ трески на поморскомъ суднѣ.