

К. Врангель

Книга о лошади. Том 2

**Настольная книга для каждого владельца и
любителя лошади. Графа К. Г. Врангеля**

УДК 93
ББК 63.3
К11

К11 **К. Врангель**
Книга о лошади. Том 2: Настольная книга для каждого владельца и любителя лошади. Графа К. Г. Врангеля / К. Врангель – М.: Книга по Требованию, 2024. – 690 с.

ISBN 978-5-458-23632-4

Книга является справочным пособием, содержит более 800 рисунков и предназначена для владельцев и любителей лошадей. В книге рассмотрены: кормление и кормовые средства с подробным описанием, чистка и уход за лошадьми с иллюстрациями и описанием всех принадлежностей как отечественных так и зарубежных, устройство конюшен всевозможных размеров, конфигураций (приводятся конкретные конюшни: Американские, Английские и Российские), конюшенные пороки лошади и способы борьбы с ними, верховая езда, искусство езды, анатомия и физиология лошади, учение о зубах, ковка и уход за копытами, болезни лошади, породы, коннозаводство, выдержка скаковой лошади, и др.

ISBN 978-5-458-23632-4

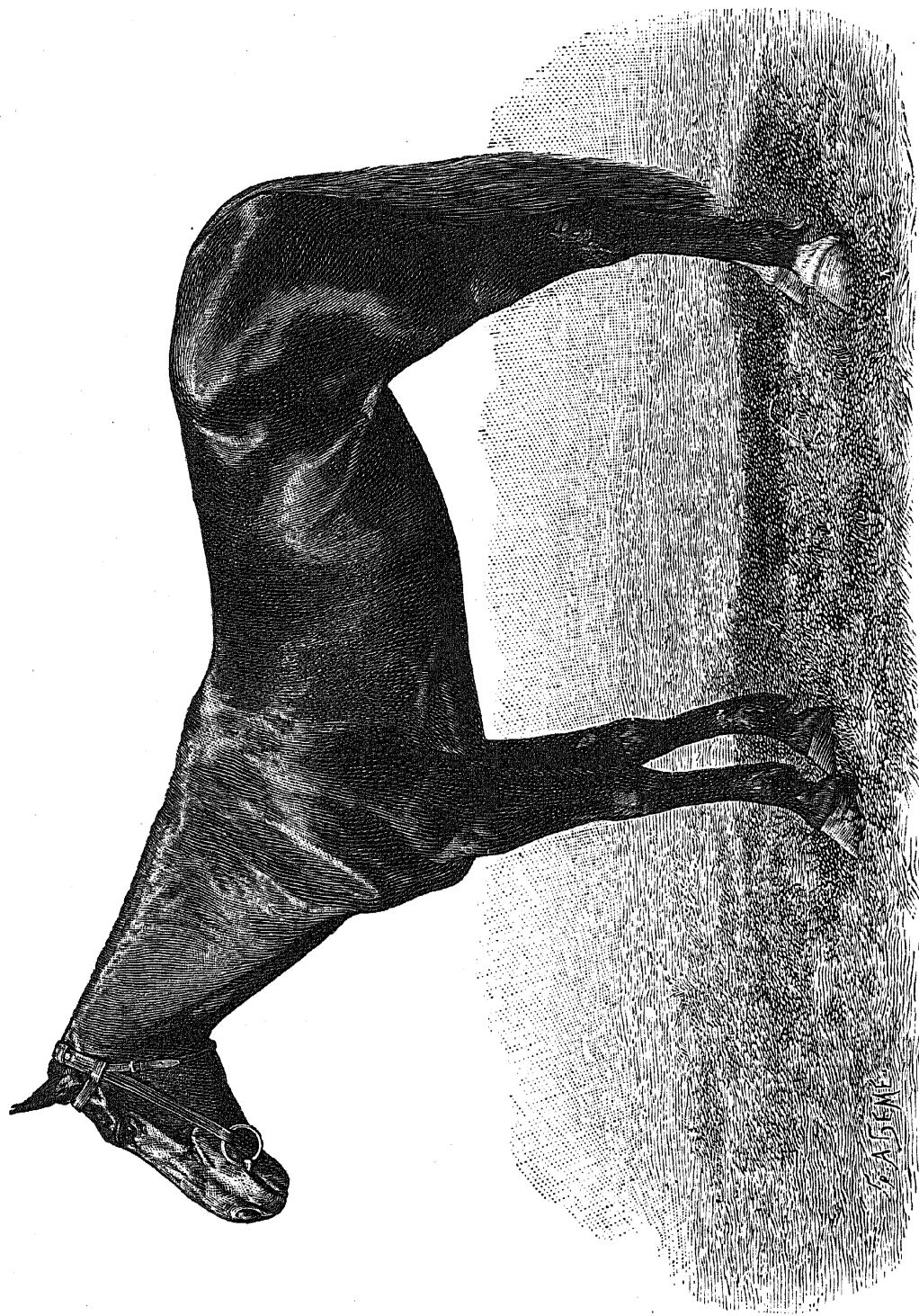
© Издание на русском языке, оформление
«YOYO Media», 2024
© Издание на русском языке, оцифровка,
«Книга по Требованию», 2024

Эта книга является репринтом оригинала, который мы создали специально для Вас, используя запатентованные технологии производства репринтных книг и печати по требованию.

Сначала мы отсканировали каждую страницу оригинала этой редкой книги на профессиональном оборудовании. Затем с помощью специально разработанных программ мы произвели очистку изображения от пятен, клякс, перегибов и попытались отбелить и выровнять каждую страницу книги. К сожалению, некоторые страницы нельзя вернуть в изначальное состояние, и если их было трудно читать в оригинале, то даже при цифровой реставрации их невозможно улучшить.

Разумеется, автоматизированная программная обработка репринтных книг – не самое лучшее решение для восстановления текста в его первоизданном виде, однако, наша цель – вернуть читателю точную копию книги, которой может быть несколько веков.

Поэтому мы предупреждаем о возможных погрешностях восстановленного репринтного издания. В издании могут отсутствовать одна или несколько страниц текста, могут встретиться невыводимые пятна и кляксы, надписи на полях или подчеркивания в тексте, нечитаемые фрагменты текста или загибы страниц. Покупать или не покупать подобные издания – решать Вам, мы же делаем все возможное, чтобы редкие и ценные книги, еще недавно утраченные и несправедливо забытые, вновь стали доступными для всех читателей.



Тип. Имп. Ак. Научъ.

„ПОЛЛИ“ ГН. КОБ.

Родилась въ Кентуки (Америкѣ) въ 1878 г. отъ „Gampala“ сына „Naplet“ и кобылы отъ „Alexandre“. На родинѣ считалась лошадей плохого класса (рекордъ 2'25 $\frac{1}{4}$ “) и бѣжала подь именемъ „Утору“, у насъ-же бѣжала безъ проигрыша на все дистанціи, обнаруживъ удивительныя бѣговыя способности. Нынѣ состоитъ заводской маткой въ заводѣ гр. И. И. Воронцова-Дашкова.

ГЛАВА ОДИННАДЦАТАЯ.

Наружный осмотръ лошади (экстерьеръ).

О внѣшнемъ видѣ лошади существуетъ цѣлая литература. Во всякомъ руководствѣ гипнологіи, даже самомъ плохомъ и непрактичномъ, вопросъ о наружномъ видѣ лошади всегда разработанъ особенно подробно. Внѣшность лошади есть также „конекъ“ ученыхъ гиппологовъ, и многіе изъ нихъ, на основаніи измѣреній наружныхъ формъ, стремятся вывести смѣлыя заключенія о способности лошади къ работѣ и ея производительности. Рискавя навлечь на себя обвиненіе въ преувеличеніи, мы тѣмъ не менѣе укажемъ на ученаго французскаго ветеринара Буржела (Bourgelat), сочиненіе котораго „Traité de la conformation extérieure du cheval“ имѣетъ еще и теперь убѣжденных почитателей, на Віаль-де-Сенбаль (Vial de Saintbal), а также на другихъ авторовъ стараго и новаго времени, которые пытались разсматривать живой организмъ, какъ простую ариѣметическую задачу, рѣшаемую извѣстнымъ способомъ.

Но если теоретики придають слишкомъ много значенія внѣшнему виду, то практики впадаютъ въ противоположную крайность. Это относится главнымъ образомъ къ англичанамъ. „Handsome is who handsome does“ (т. е. тотъ красивъ, который красиво дѣлаетъ); „Horses do in all shapes“ (внѣшность ничто, аллюръ все) и „An ounce of blood is worth a pound of bone“ (одна унція крови стоитъ фунта костей)—все это употребительныя въ Англіи поговорки, которыя, не смотря на свой глубокой смыслъ, ввели многихъ новичковъ въ заблуж-

жденіе. Не только въ Англіи, но и въ другихъ странахъ всякому специалисту извѣстно, что плохо сложенная лошадь часто обладаетъ лучшими способностями нежели животное, соотвѣтствующее идеалу теоретиковъ, но практика указываетъ, что такія противорѣчія болѣе кажущіяся, чѣмъ существующія на самомъ дѣлѣ. Превосходство плохо сложенной лошади объясняется въ большинствѣ случаевъ тѣмъ, что она обладаетъ другими внѣшними и внутренними качествами, которыя съ избыткомъ возмѣщаютъ недостатки тѣлосложенія. Что же касается образцово сложенного, но слабого животного, то, по всей вѣроятности, ему не хватаетъ жизненной силы, безъ которой и превосходный механизмъ не можетъ удовлетворить сколько-нибудь высокимъ требованіямъ относительно хода. Всѣ эти важные факторы нерѣдко при опредѣленіи достоинствъ лошади упускаются изъ вида даже весьма свѣдущими людьми. Одинъ ученый механикъ сказалъ однажды своему другу, имѣющему конскій заводъ, что еслибъ онъ далъ себѣ трудъ изучить строеніе лошади, то могъ бы на всякой скачкѣ безошибочно предсказывать побѣдителя. Другъ отвѣтилъ ему: „если это такъ, то отправляйся въ Англію и возвращайся оттуда милліонеромъ“. Механикъ былъ безспорно ученый человекъ. Мертвый механизмъ не представлялъ для него тайнъ, но онъ забылъ одну весьма важную вещь, а именно жизненную силу или, какъ говорятъ французы, *le feu sacré*. Мы бы считали достигнутой цѣль этой главы, еслибъ намъ удалось убѣдить читателя, что экстерьеръ можно считать основаніемъ для опредѣленія достоинствъ лошади только въ томъ случаѣ, когда онъ дополняется способностью къ работѣ.

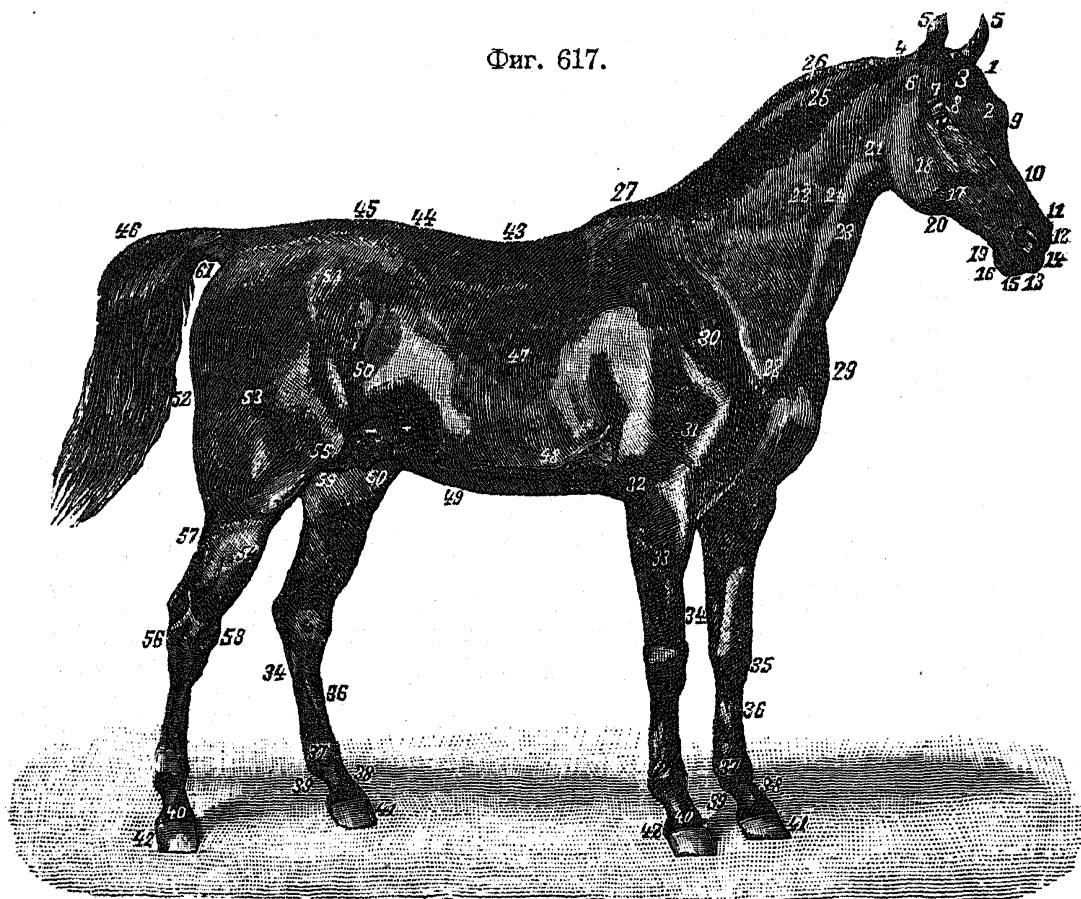
Такъ какъ нѣкоторые изъ нашихъ читателей могутъ изъ этого вступленія заключить, будто бы мы не придаемъ значенія внѣшности лошади, то прежде чѣмъ идти дальше, позволимъ себѣ еще разъ подтвердить наше глубокое убѣжденіе, что достоинство лошади обусловливается тремя факторами, а именно: хорошимъ происхожденіемъ, рабочей силой и правильной внѣшностью.

Въ этой главѣ мы будемъ говорить о внѣшности лошади. Такимъ образомъ, намъ представляется удобный случай изложить свой взглядъ на ученіе объ экстерьерѣ лошади, столь перевозносимое многими профессорами гиппологіи. „Признаюсь, говорить гр. Врангель, эта задача одна изъ самыхъ пріятныхъ, какія могли мнѣ выпасть на долю, какъ составителю книги о лошади. Но пріятное не всегда бываетъ легко достижимо. Лишнее говорить, въ чемъ заключается заманчивость предстоящей задачи. Кто не знаетъ, что для практика, хорошо знакомаго съ лошадыю и любящаго ее, нѣтъ большаго удовольствія, какъ описывать достоинство хорошей лошади. Трудность изображенія предмета заключается, однако, въ

томъ, чтобъ не только удовлетворить составителя, но и принести пользу читателю. Пусть не обвиняютъ меня въ преувеличеніи и въ стремленіи все порицать, когда я скажу, что ни одно изъ прочитанныхъ мною сочиненій по гиппологіи (а мною прочитано все выдающееся, появлявшееся за послѣднее десятилѣтіе въ Германіи, Австріи, Франціи, Америкѣ и Скандинавіи) не дало мнѣ руководящаго метода для оцѣнки лошадей“. Дѣйствительно, кто изучалъ гиппологію, того не удивятъ вышесказанныя гр. Врангелемъ слова. Для полнаго знанія лошади необходимо, кромѣ врожденной способности, еще весьма многое, чего книги не въ состояніи дать, и чего именно не достаетъ нашимъ наиболѣе плодовитымъ писателямъ по гиппологіи, ветеринарнымъ врачамъ. Это конечно не можетъ имъ служить упрекомъ, такъ какъ ветеринарно-врачебная наука предъявляетъ посвятившимъ себя ей слишкомъ высокія требованія, а съ другой стороны едва достаточно человѣческой жизни, чтобъ изучить лошадь практически, въ качествѣ коннозаводчика или наѣздника. Такъ наиримѣръ, разведеніе чистокровныхъ лошадей составляетъ отдѣльную отрасль, которую едва можно изучить въ теченіе цѣлой человѣческой жизни. „Мнѣ удалось только разъ встрѣтить одного ветеринарнаго врача, пишетъ гр. Врангель, который соединялъ въ себѣ и ветеринара и знатока лошади. Это былъ мистеръ Фильдъ младшій, жившій въ Лондонѣ, въ училищѣ Oxford Street, и тотъ нѣсколько лѣтъ тому назадъ сломалъ себѣ шею на охотѣ съ гончими“. Мы можемъ только добавить отъ себя, что намъ лично, не зная г. Фильда, ни разу не пришлось встрѣтить подобнаго ветеринара. Въ гиппологахъ-теоретикахъ никогда не ощущалось недостатка. О практикахъ же можно сказать, что лишь въ рѣдкихъ случаяхъ они обладаютъ практическими свѣдѣніями и общимъ образованіемъ, необходимымъ не только для написанія дѣльнаго сочиненія, но, что еще важнѣе, для выработки яснаго взгляда на предметъ. Идеаломъ составителя руководства по гиппологіи является для насъ тотъ, кто, въ качествѣ врача, писателя и пракческаго знатока лошадей, могъ бы помѣряться съ лучшими силами своего времени. Графъ Георгъ Лендорфъ подходитъ очень близко къ этому идеалу. Но, къ сожалѣнію, этотъ богато одаренный прусскій оберъ-штальмейстеръ не написалъ до сихъ поръ ничего о внѣшности лошади.

„И такъ, я хорошо сознаю, продолжаетъ гр. Врангель, трудность предстоящей мнѣ задачи. Если же я все-таки берусь разрѣшить ее, то это еще не доказываетъ, что я признаю за собой особыя способности. Моя долготѣнная дѣятельность, въ качествѣ преподавателя гиппологіи, даетъ мнѣ возможность судить, что прежде всего необходимо знать начинающему. Это уже есть нѣчто“.

Величайшая ошибка всѣхъ гиппологовъ-теоретиковъ, по нашему мнѣнiю, состоитъ въ томъ, что они выработали идею нормальной лошади, формы которой изображаются ими съ подробностями, доходящими до смѣшного. Не нужно, однако, быть особенно опытнымъ коннозаводчикомъ, чтобы понимать, что эта нормальная лошадь существуетъ только въ воображенiи. И это большое счастье, такъ какъ лошадь предназначается для различныхъ цѣлей, а слѣдовательно и внѣшнiя формы ея должны отвѣчать разнообразнымъ требованiямъ. Не удивительно поэтому, что начинающiй не удовле-



Описанiе наружныхъ формъ лошади.

- | | | |
|---------------------------|-------------------------|------------------------------|
| 1. Передняя часть головы. | 23. Горло. | 42. Мякиши. |
| 2. Лобъ. | 24. Желобъ, въ которомъ | 43. Спина. |
| 3. Челюсть. | лежитъ шейная вена, | 44. Поясница |
| 4. Затылокъ. | служащая обыкновенно | 45. Крестецъ. |
| 5. Уши. | для кровообращенiя. | 46. Хвостъ. |
| 6. Виски. | 25. Гребень шеи. | 47. Ребра. |
| 7. Надглазныя впадины. | 26. Грива. | 48. Грудная вена. |
| 8. Надглазныя дуги. | 27. Холка. | 49. Брюхо. |
| 9. Глаза. | 28. Грудь. | 50. Пахъ. |
| 10. Переносье. | 29. Плечевой суставъ. | 51. Моклокъ. |
| 11. Носъ. | 30. Лопатка. | 52. Ляжки. |
| 12. Ноздри. | 31. Плечо. | 53. Бедро. |
| 13. Морда. | 32. Локоть. | 54. Голень. |
| 14. Верхняя губа. | 33. Подплечье. | 55. Кольчатая чашка. |
| 15. Нижняя губа. | 34. Каштанъ. | 56. Скакательный суставъ. |
| 16. Подбородокъ. | 35. Запястье. | 57. Ахиллесова жила. |
| 17. Щеки. | 36. Пясть. | 58. Уголь скакательнаго |
| 18. Жевательные мышцы. | 37. Путовый суставъ. | сустава. |
| 19. Пѣпочная ямка. | 38. Бабки. | 59. Мошонка |
| 20. Ганашъ. | 39. Щетка. | 60. Крайняя плотъ } у жереб- |
| 21. Околоушная железа. | 40. Вѣнчикъ. | цовъ. |
| 22. Шея. | 41. Копыто. | 61. Заднiй проходъ. |

творяется описаніями, въ которыхъ всѣ лошадиныя типы подгоняются подъ одну общую форму (см. фиг. 617).

Образцовая лошадь Буржеля была, напимѣрь, настоящимъ чудовищемъ. И такъ, чтобы выработать вѣрное представленіе о томъ, какое сложеніе желательное для лошади, мы должны избрать другой путь.

На этомъ основаніи, мы рѣшились, прежде чѣмъ приступить къ описанію трехъ главныхъ типовъ лошадей—верховыхъ, упряжныхъ и рабочихъ—обратить вниманіе читателей на тѣ линіи, которыя одинаково присущи всѣмъ выдающимся, по своимъ качествамъ, лошадямъ, къ какому бы типу онѣ ни принадлежали. Мы подразумеваемъ тѣ линіи, которыя опредѣляютъ правильные размѣры скелета лошади или, другими словами, тѣ размѣры, которые обусловливаютъ механическія основанія ея силы, быстроты и выносливости. Разумѣется, сила и выносливость такой лошади крупныхъ размѣровъ, какъ говорятъ Французы „un cheval à grandes lignes“, зависятъ также отъ наслѣдственности или прирожденной жизненной силы. Но именно потому, что эта жизненная сила не видна простому глазу, вдвойнѣ важно для насъ научиться правильно опредѣлять основаніе механизма.

Основываясь на этомъ правилѣ, Ф. Хелковскій, завѣдующій заводскими конюшнями въ Антонинѣ, имѣнни гр. Юсифа Потоцкаго, даетъ въ своемъ полезномъ сочиненіи „О способахъ опредѣленія годности лошадей, какъ рабочей силы“ слѣдующіе чрезвычайно важные совѣты:

1. Оцѣнка лошади должна производиться строго научно, причемъ слѣдуетъ принимать во вниманіе строеніе ея тѣла и извѣстныя движенія, а отнюдь не руководиться случайными, еще и теперь употребительными, произвольными эстетическими представленіями.

2. При оцѣнкѣ лошади, слѣдуетъ брать во вниманіе общій видъ и строеніе лошади; отдѣльныя же части тѣла, ихъ величину, положеніе и форму разсматривать не въ отдѣльности каждую, а въ связи со всѣмъ тѣломъ, принимая при этомъ во вниманіе специальное назначеніе лошади.

3. Оцѣнка нѣкоторыхъ лошадиныхъ породъ (напимѣрь чистокровныхъ) должна быть сдѣлана только послѣ нѣсколькихъ испытаній въ скачкѣ, а не на основаніи внѣшняго вида.

Переходя къ скелету лошади, слѣдуетъ прежде всего указать на то, что разстояніе отъ плечевого сустава до задняго края туловища должно быть больше, чѣмъ разстояніе отъ верхушки холки до земли (см. фиг. 618, представляющую знаменитую чистокровную лошадь „Кисбера“ во время тренировки).

Профессоръ французской заводской школы въ Ле-Пинѣ г. Гербинъ, заслуга котораго заключается въ томъ, что онъ первый призналъ плечо мѣриломъ для опредѣленія размѣровъ тѣла лошади, — сообщаетъ въ своемъ превосходномъ сочиненіи „Etudes hippiques“, что у всѣхъ измѣренныхъ имъ лошадей „à grandes lignes“, размѣръ плеча, расположеннаго подъ правильнымъ угломъ, равняется расстояніямъ:

- 1) отъ середины лопатки до моклока (фиг. 618, лин. 2).
- 2) отъ моклока до самой задней части туловища (фиг. 618, лин. 3).
- 3) Длинѣ шеи (фиг. 618, лин. 4).

Профессоръ Гербинъ доказалъ, кромѣ того, на основаніи многочисленныхъ измѣреній, что если указанный выше размѣръ приложить отвѣсно отъ плечевого бугра, то у лошади съ хорошимъ плечомъ онъ опустится ниже запястья, тогда какъ у лошади съ короткимъ плечомъ дойдетъ только до запястья.

„На основаніи измѣреній, произведенныхъ мною, пишетъ гр. Врангель, надъ завѣдомо хорошими лошадьми, я могъ убѣдиться въ правильности метода профессора Гербина“. Но, однако, если плечо брать мѣриломъ при опредѣленіи размѣровъ тѣла лошади, то, разумѣется, кромѣ опредѣленной длины, оно должно имѣть и правильный наклонъ. Поэтому, при измѣреніяхъ, должно имѣть въ виду такое плечо, какимъ оно является въ теоріи.

Если же это упустить изъ виду и за масштабъ принять длинное, но крутое плечо, то легко можетъ случиться, что туловище будетъ признано слишкомъ длиннымъ, тогда какъ оно имѣетъ настоящую длину; или же будутъ считать правильными размѣры туловища, которое, на самомъ дѣлѣ, слишкомъ коротко. Короткое плечо также не годится для масштаба. Въ такомъ случаѣ, чтобъ получить вѣрный масштабъ, нужно измѣрить разстояніе отъ верхушки холки до плечевого бугра и отъ плечевого бугра до нижняго края запястья. Половина полученнаго такимъ образомъ размѣра и есть настоящій размѣръ плеча.

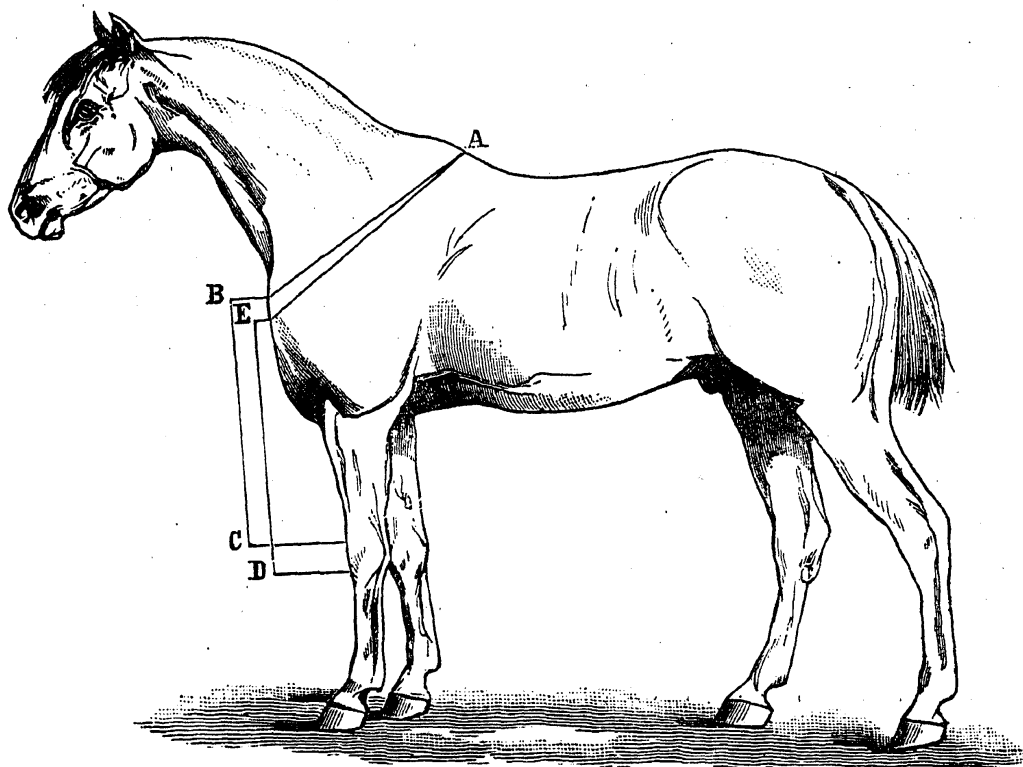
Фиг. 619 представляетъ лошадь съ слишкомъ короткимъ плечомъ *AB*. Линія *BC*, едва достигающая запястья, доказываетъ, что плечо дѣйствительно слишкомъ коротко.

Однако, съ помощью масштаба *AD* мы все-таки можетъ опредѣлить, какое положеніе плечевой бугоръ *E* займетъ при условіи нормальной длины плеча. И такъ, у насъ есть исходный пунктъ для правильныхъ сравнительныхъ измѣреній. Относительно вышины лошади мною уже сказано, что разстояніе отъ верхушки холки до земли должно быть меньше, чѣмъ разстояніе отъ плечевого бугра до самой задней части туловища. Очень важно также имѣть вѣрное

представленіе о глубинѣ грудной клѣтки, которая считается достаточно глубокой въ томъ случаѣ, когда разстояніе отъ холки до уровня грудной кости равно разстоянію отъ грудной кости до земли. Только при соблюденіи этихъ условій, можно сказать, что ноги лошади достаточно коротки, и грудь ея достаточно глубока.

Ясно, почему является желательнымъ, чтобъ лошадь, какого бы ни было типа, имѣла короткія ноги и объемистую грудь. Глубокая грудь представляетъ большой просторъ для дѣятельности дыхательныхъ органовъ; короткія же ноги имѣютъ короткія пясти, крѣпкія сухожилія и, кромѣ того, увеличиваютъ силу поясницы. И такъ, не одно чувство красоты заставляетъ желать, чтобъ ло-

Фиг. 619.



Короткое плечо.

шадь имѣла короткія ноги и глубокую грудь. Переходимъ къ вопросу о ширинѣ туловища. Ширина, разумѣется, бываетъ различная, сообразно типу лошади. Чистокровная лошадь въ передней своей части должна быть скорѣе глубока, чѣмъ широка. Извѣстно, что самые выносливые англійскіе скакуны (лошади для большихъ дистанцій) напр., „Крусификсъ“, „Сюрплейсъ“, „Алиса Гавторосъ“, „Ашивементъ“ и другіе имѣли широкій крупъ, и узкую, но весьма глубокую грудь. При покупкѣ скаковыхъ лошадей, мы рекомендуемъ поэтому, лучше всего руководствоваться правиломъ: задняя часть туловища должна быть широка, передняя же глубока, хотя бы даже и узка.