

Б.В. Бессонов

**Поездка по Вологодской губернии в
Печорский край к будущим водным путям
на Сибирь**

**Москва
«Книга по Требованию»**

УДК 93
ББК 63.3
Б11

Б11 **Б.В. Бессонов**
Поездка по Вологодской губернии в Печорский край к будущим водным путям на Сибирь / Б.В. Бессонов – М.: Книга по Требованию, 2024. – 332 с.

ISBN 978-5-458-12727-1

ISBN 978-5-458-12727-1

© Издание на русском языке, оформление
«УОУО Media», 2024
© Издание на русском языке, оцифровка,
«Книга по Требованию», 2024

Эта книга является репринтом оригинала, который мы создали специально для Вас, используя запатентованные технологии производства репринтных книг и печати по требованию.

Сначала мы отсканировали каждую страницу оригинала этой редкой книги на профессиональном оборудовании. Затем с помощью специально разработанных программ мы произвели очистку изображения от пятен, клякс, перегибов и попытались отбелить и выровнять каждую страницу книги. К сожалению, некоторые страницы нельзя вернуть в изначальное состояние, и если их было трудно читать в оригинале, то даже при цифровой реставрации их невозможно улучшить.

Разумеется, автоматизированная программная обработка репринтных книг – не самое лучшее решение для восстановления текста в его первоизданном виде, однако, наша цель – вернуть читателю точную копию книги, которой может быть несколько веков.

Поэтому мы предупреждаем о возможных погрешностях восстановленного репринтного издания. В издании могут отсутствовать одна или несколько страниц текста, могут встретиться невыводимые пятна и кляксы, надписи на полях или подчеркивания в тексте, нечитаемые фрагменты текста или загибы страниц. Покупать или не покупать подобные издания – решать Вам, мы же делаем все возможное, чтобы редкие и ценные книги, еще недавно утраченные и несправедливо забытые, вновь стали доступными для всех читателей.

О Г Л А В Л Е Н І Е.

Глава	I. Отъ Вологды до Усть-Кулома. Необходимость устройства крестьянъ сѣверо-восточныхъ уѣздовъ Вологодской губерніи	1
„	II. Вычегда отъ Усть-Кулома до устья Мылвы. Вычегодскіе луга. Села Керчемъ и Усть-Немъ. Кельтмы и Екатерининскій каналъ	18
„	III. Южная Мылва. Иктыль. Лѣсное хозяйство. Свѣдѣнія о Печорскомъ краѣ. Разсказъ о путешествіи по нему Рабо	34
„	IV. Переволокъ и Сѣверная Мылва. Изслѣдованіе лѣсовъ и съемка рѣкъ. Возможность посредствомъ Мылвъ и Кельтмъ соединить Печорскій, Двинскій и Волжскій бассейны	54
„	V. Село Троицко-Печорское, его исторія. Условія жизни на Печорѣ. Печора отъ Троицко-Печорскаго до Щугора. Остяки. Печорскіе лѣса и печорская бездорожица	75
„	VI. Село Усть-Щугоръ. Рѣка Щугоръ. Сибиряковская дорога съ Щугора на Обь. Горы	98
„	VII. „Тэль-позъ-изъ“ и восхожденіе на него. Возвращеніе по Щугору. Водопадъ „Вельдоръ-кырты“. Богатства Вологодской Печоры.	122
„	VIII. Печора ниже Щугора. Ея луга и скотоводство. Брусяно-точильная гора. Возвращеніе въ Троицко-Печорское	151
„	IX. Илычъ, какъ удобный водный путь на Уралъ. Казенные лѣса по нему. Порча рѣкъ рыболовными заколами. Трактъ отъ Троицко-Печорскаго до Вычегды. Лѣсные пожары	169
„	X. Отъ „Помоздина“ до Усть-Сысольска. Условія жизни на верхней Вычегдѣ. Усть-Сысольскъ. Рѣчь губернатора. Возможность соединенія каналомъ Печоры съ Обью. Возвращеніе въ Вологду	196

Приложенія:

- I. Карта Вологодской губерніи.
- II. „ Устьсысольскаго уѣзда.
- III. „ Вологодскаго Печорскаго края.
- IV. „ проэктируемаго воднаго пути на Сибирь.



Г. Великий Устюгъ.



С. Устье-Городищенское на Сухонѣ 110 версть ниже Тотьмы.

ГЛАВА I.

Отъ Вологды до Усть-Кулома. Необходимость устройства крестьянъ сѣверо-восточныхъ уѣздовъ Вологодской губерніи.

Путеводная звѣздочка, свѣтившая намъ всю зиму, едва мерцая вдали, достигла тахітит'а своего блеска 8-го іюня настоящаго 1908 года. Въ этотъ день наша экспедиція отправлялась изъ Вологды къ намѣченной еще въ прошломъ году цѣли, въ далекій Печорскій край и къ Уралу, рассчитывая добраться туда Мылвинскимъ путемъ и притоками Печоры—Щугоромъ и Илычемъ.

Такое позднее время отправленія, угрожавшее намъ затрудненіями вслѣдствіе мелководья, было избрано преднамѣренно—именно для того, чтобы можно было составить правильное понятіе о возможности плаванія по рѣкамъ и рѣчкамъ, на которыя мы отправлялись, не въ прибылую воду, а въ меженную, т. е., другими словами, мы имѣли въ виду опредѣлить возможность судоходства по нимъ и продолжительность этой возможности.

Экспедиція наша, при отправленіи довольно многочисленная, должна была таять по мѣрѣ удаленія отъ Вологды; собственно экспедицію составляли: Губернаторъ А. Н. Хвостовъ, Управляющій Государственными Имуществами Вологодской губерніи И. М. Шемигоновъ, прошлогодній компаніонъ нашъ С. И. Поповъ, чиновникъ особыхъ порученій при губернаторѣ Ф. Д. Лиховидовъ, земскій начальникъ С. И. Турбинъ, неизмѣнный хозяйственный старшина Ф. Д. Прокошевъ — помощникъ Вологодскаго Исправника и авторъ настоящихъ записокъ. Къ намъ присоединились: Непремѣнный Членъ Губернской Землеустроительной Комиссіи П. Ф. Еленевъ, ѣдущій для ревизіи въ Сольвычегодскъ, Прокуроръ Окружнаго Суда Б. С. Враскій до Устьсысольска, Предсѣдатель

Губернской Земской Управы А. А. Можайскій до Усть-Кулома и дальше всѣхъ Непремѣнный Членъ Губернскаго Присутствія С. П. Межаковъ-Каютовъ. Для него нашъ маршрутъ являлся въ особенности благопріятнымъ: онъ ѣхалъ ревизовать Устьсыольскій уѣздъ, куда направлялись и мы, и, значить, примкнувъ къ нашей экспедиціи, онъ получалъ возможность объѣхать весь порученный ему для ревизіи край совместно съ экспедиціей. Впослѣдствіи вышло не совсѣмъ такъ и онъ оказался нашимъ спутникомъ только до Усть-Кулома, а предполагавшій доѣхать только до Усть-Кулома А. А. Можайскій прошелъ съ нами всю Вычегду на пароходѣ до с. Мыелдина. Компания, такимъ образомъ, образовалась большая и, что въ особенности было пріятно, состоя изъ представителей разныхъ вѣдомствъ, она представляла собою одну дружную семью, всѣ члены которой съ одинаковымъ интересомъ относились къ цѣли нашей экспедиціи.

Выѣхали мы изъ Вологды при благопріятныхъ предзнаменованіяхъ (считается хорошимъ, если какое-либо дѣло начинается при дождѣ), но при очень неблагопріятной погодѣ; нѣсколько дней до нашего отправленія стояло великолѣпныхъ, ясныхъ и сухихъ, въ самый же день



Сухона.

отъ ѣзда, къ вечеру, собралась страшная гроза и на пароходъ всѣмъ намъ, и отъѣзжающимъ, и провожающимъ, пришлось собираться подъ проливнымъ дождемъ. Къ самому отходу, хотя онъ и пересталъ, но,

какъ обыкновенно бываетъ у насъ послѣ грозъ, температура сразу упала и поднялся сильный вѣтеръ. При такой погодѣ мы и отправились поздно вечеромъ, напутствуемые добрыми пожеланіями прово-



Казенный пароходъ „Самофидъ“.

жающихъ, и съ надеждой на то, что погода, такъ быстро измѣнившаяся къ худшему, такъ-же быстро и исправится, и съ этими надеждами мы улеглись спать.

Ѣхали мы въ этотъ разъ на казенномъ пароходѣ „Самофидъ“, подъ командою капитана-моряка І. И. Зеленковичъ. Постоянное мѣсто стоянки „Самофидъ“ и его, такъ сказать, операціонный базисъ при работахъ—Устюгъ, откуда онъ и пришелъ за нами въ Вологду. „Самофидъ“—пароходъ прекрасный, чистый, какъ всѣ казенные пароходы, и комфортабельный, но не безъ нѣкоторыхъ дефектовъ въ конструкціи, что выяснилось впоследствии и о чемъ въ своемъ мѣстѣ придется сказать нѣсколько словъ.

Проснувшись утромъ, мы оказались уже далеко отъ Вологды; совершенно безоблачное небо, яркое солнце и страшный встрѣчный вѣтеръ, понизившій температуру до степени холода, охватили насъ, какъ только мы вышли на палубу; низкая температура была прямо сюрпризомъ; мы видѣли изъ оконъ каютъ только яркое солнце, да чистое небо и, судя по нимъ, предполагали и тепло, но были жестоко разочарованы. Пароходъ бѣжалъ, преодолевая дующій съ необычно-

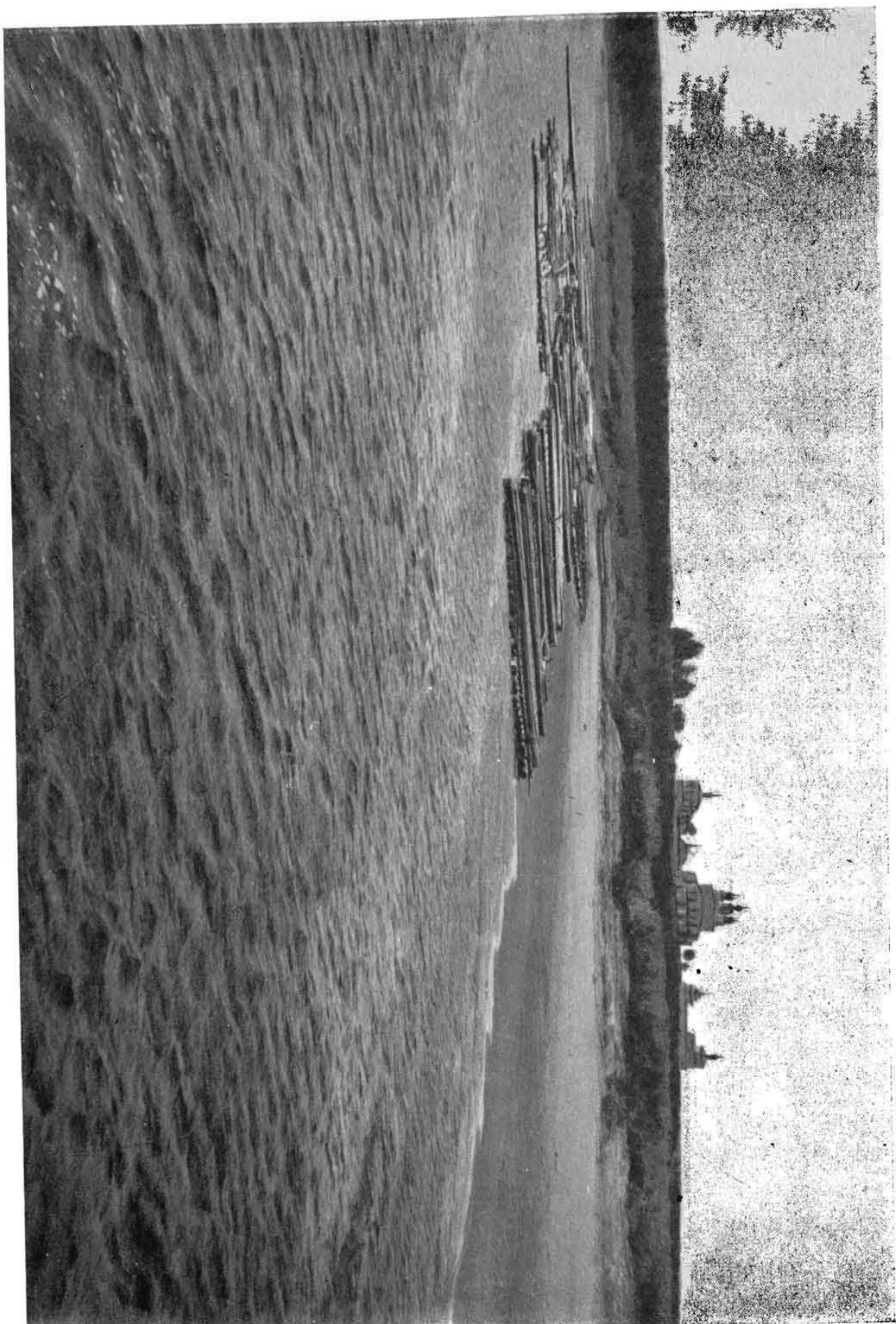
венною силою сѣверо-восточный вѣтеръ, среди низкихъ береговъ, покрытыхъ то лѣсами, то зеленѣющими полями вокругъ разбросанныхъ среди нихъ деревень, а всѣ скучныя, унылыя, пустыя мѣста, которыми течетъ Вологда и потомъ Сухона довольно долгое время отъ города, уже остались далеко назадъ. Вѣтеръ свистѣлъ между снастями, съ яростью трепалъ путейскіе флаги „Самоѣда“ и совершенно не давалъ возможности оставаться на палубѣ.

Часовъ около 4-хъ дня мы, не останавливаясь, прошли Тотьму, а на другой день, при такомъ же заливающимъ все вокругъ блескѣ солнца и при такомъ же вѣтрѣ, часовъ въ 10 утра подошли къ Устюгу.



Г. Тотьма.

Сдѣлалось немного потеплѣе, а когда пароходъ нашъ сталъ у пристани и очутился подъ защитою берега, стало и совсѣмъ тепло, а на солнцѣ даже и жарко. Въ Устюгѣ мы не стали долго стоять, а, высадивъ часть нашихъ пассажировъ, у которыхъ въ городѣ были нужныя дѣла, отправились до Гledenскаго монастыря съ тѣмъ, чтобы пароходъ, отвезя насъ туда, вернулся за оставшимися въ городѣ, захватилъ ихъ, потомъ зашелъ бы за нами и оттуда мы, не заходя уже въ Устюгъ, двинулись бы дальше къ Котласу. Намъ не хотѣлось пропустить представлявшійся случай опять взглянуть на этотъ интересный монастырь съ его чуднымъ храмомъ, оставившимъ въ насъ въ прошлогоднюю поѣздку такое сильное впечатлѣніе. Монастырь стоитъ на стрѣлкѣ, при слияніи Сухоны и Юга, на возвышенности, до которой отъ берега протянулись луга, заливаемые весеннею водою. Пароходъ вошелъ въ Югъ для того, чтобы подойти поближе къ монастырю, но, пройдя немного,



Троицко-Гледенский монастырь близ Устюга.

долженъ былъ остановиться, далеко еще не доѣхавъ до него; Югъ оказался очень мелководнымъ и мы даже къ берегу близко подойти не могли, такъ что пришлось добратъся до луга на лодкѣ и пройти до монастыря съ версту пѣшкомъ. Ничего въ немъ не измѣнилось съ нашей прошлогодней поѣздки; также стоитъ онъ, заброшенный и пустой, также навѣваетъ грусть его унылый видъ, напоминающій о мирно текшей здѣсь когда-то жизни; шумятъ своими верхушками кедры, остатки старины, и словно рассказываютъ заброшеннымъ сюда путникамъ о быломъ, а кругомъ все живетъ и радуется: стало совсѣмъ тепло, пѣсни жаворонковъ льются съ высоты голубого неба, высокая трава волнуется, вдали бѣлѣетъ своими церквами красивый, залитой солнцемъ Устюгъ.



Сухона у д. Осетры.

Вошли мы въ храмъ, полюбовались изумительно изящнымъ иконостасомъ, кстати вспомнили и о. Иннокентія, потрудившагося къ украшенію храма и замазавшаго известкой, въ наивности своей, всѣ маіоликовые наличники и карнизы. Зашли въ кельи и показали спутникамъ, не бывшимъ съ нами при посѣщеніи монастыря въ прошломъ году, сохранившіяся тамъ старинныя маіоликовыя печи, совершенно такія же, какъ въ московскихъ теремахъ или въ Ростовской бѣлой палатѣ. Одна такая печь находится во второмъ храмѣ монастыря, гдѣ службы никакой не бываетъ и ее не топятъ, значить, и стоитъ она въ сохранности, а другая находится въ помѣщеніи, въ которомъ теперь живетъ монахъ. Эту печь топятъ, коптятъ, перекадываютъ, и уже слѣды такой перекадки очень замѣтны и весьма напоминаютъ собою труды о. Иннокентія. Думается, не лучше ли было бы печи эти, пока онѣ еще не до конца изукрашены трудами устюгскихъ печниковъ, передать въ какой-либо музей, а на ихъ мѣсто поставить произведенія современныхъ мастеровъ, которыя и грѣтъ, можетъ быть, будутъ лучше, да и уберегутъ остатки старины отъ безслѣднаго исчезновенія. Конечно, это въ томъ случаѣ, если Гledenскій

монастырь такъ и останется въ настоящемъ своемъ положеніи постепеннаго разрушенія и медленной гибели, если же онъ будетъ возстановленъ и возстановителемъ его будетъ кто-либо съ понятіями о старинѣ, непохожими на понятія много потрудившагося о. Иннокентія, печамъ этимъ нашлось бы и въ немъ приличное мѣсто.

Къ пароходу мы отправились краемъ возвышенности, на которой стоитъ монастырь, и съ гребня обрыва, подмытаго въ ней Югомъ, опять любовались панорамой слиянія Юга и Сухоны и уходящей вдаль Двины. Вѣтеръ, какъ и въ прошломъ году, на этомъ мысу такъ силенъ, что



Р. Югъ и впаденіе его въ Двину.

прямо сбиваетъ съ ногъ; вся рѣка покрыта валами, бѣгущими съ Двины, набѣгающими на берегъ и шуршащими своими гребнями съ переливающейся бѣлой пѣной и весь воздухъ, даже на этой высотѣ, наполненъ ихъ плескомъ.

Сойдя внизъ, мы берегомъ добрались до парохода и пошли отсюда прямо въ Двину, направляясь къ Котласу, куда и добрались часамъ къ 7-ми. Пока мы шли сюда, вѣтеръ совершенно упалъ, Двина стала, какъ зеркало, и къ Котласу мы подошли при полной тишинѣ и теплѣ. Что-то неладное дѣлается съ нимъ; рассчитывали, что тутъ отъ хлѣбныхъ грузовъ провороту не будетъ, а вотъ мы второй разъ сюда попадаемъ и видимъ, что не только ни о какомъ проворотѣ рѣчи быть не можетъ, а просто-на-просто тутъ и грузовъ-то никакихъ почти нѣтъ; стоятъ 3—4 баржи и какъ-то лѣнливо грузятся, а весь длинный рядъ