

**М. Захарченко**

**Кієвъ**

**Теперь и прежде**

**Москва  
«Книга по Требованию»**

УДК 93  
ББК 63.3  
М11

М11 **М. Захарченко**  
Кієв: Тепер і прежде / М. Захарченко – М.: Книга по Требованію, 2024. – 384 с.

**ISBN 978-5-458-27375-6**

Вниманию читателей предлагается уникальный, изданный более ста лет назад, путеводитель по городу Киеву. Как говорит сам автор, Киев давно уже пользуется известностью не только по всей русской земле, но и в чужих краях: далеко он славен своими святынями, своими природными красотами, своими драгоценными остатками старины и связанными с ними историческими воспоминаниями. Несмотря на возраст, путеводитель и сегодня представляет немалый интерес не только для историков, а и для всех, кто интересуется прошлым. Помимо подробного описания города и его достопримечательностей, книга содержит более 100 иллюстраций с видами старого Киева.

**ISBN 978-5-458-27375-6**

© Издание на русском языке, оформление  
«YOYO Media», 2024  
© Издание на русском языке, оцифровка,  
«Книга по Требованію», 2024

Эта книга является репринтом оригинала, который мы создали специально для Вас, используя запатентованные технологии производства репринтных книг и печати по требованию.

Сначала мы отсканировали каждую страницу оригинала этой редкой книги на профессиональном оборудовании. Затем с помощью специально разработанных программ мы произвели очистку изображения от пятен, клякс, перегибов и попытались отбелить и выровнять каждую страницу книги. К сожалению, некоторые страницы нельзя вернуть в изначальное состояние, и если их было трудно читать в оригинале, то даже при цифровой реставрации их невозможно улучшить.

Разумеется, автоматизированная программная обработка репринтных книг – не самое лучшее решение для восстановления текста в его первоизданном виде, однако, наша цель – вернуть читателю точную копию книги, которой может быть несколько веков.

Поэтому мы предупреждаем о возможных погрешностях восстановленного репринтного издания. В издании могут отсутствовать одна или несколько страниц текста, могут встретиться невыводимые пятна и кляксы, надписи на полях или подчеркивания в тексте, нечитаемые фрагменты текста или загибы страниц. Покупать или не покупать подобные издания – решать Вам, мы же делаем все возможное, чтобы редкие и ценные книги, еще недавно утраченные и несправедливо забытые, вновь стали доступными для всех читателей.



	Стр.		Стр.
Св. Великомученика Георгія церковь . . . . .	227	Церковь Рождества Христова . . . . .	264
Памятникъ на мѣстѣ бывш. монастыр.		Памятникъ Св. Владиміра . . . . .	265
Св. Ирины . . . . .	229	Кожемяки . . . . .	—
Золотыя ворота . . . . .	230	Житній базаръ . . . . .	266
Городской театр . . . . .	232	Церковь Николая Притиска . . . . .	—
Соборъ Св. Владиміра . . . . .	233	Плоская часть . . . . .	267
Анатомическій театр . . . . .	235	Церковь Введенія . . . . .	268
Первая гимназія . . . . .	236	Церковь Св. Константина и Елены . . . . .	—
Вторая гимназія . . . . .	238	Кирилловскія Богоугодныя заведенія . . . . .	269
Коллегія Павла Галагана . . . . .	239	Иорданская церковь . . . . .	270
Фундуклевская гимназія . . . . .	240	Куреневка и Пріорка . . . . .	271
Крещатики . . . . .	—	Лыбедская часть . . . . .	272
Римско-католическій костель . . . . .	241	Университетъ Св. Владиміра . . . . .	273
Городской домъ . . . . .	242	Троицкая церковь . . . . .	274
<b>Глава третья. Окраины нагорнаго Кіева . . . . .</b>	<b>245</b>	Новостроенскія площади . . . . .	275
Заселеніе . . . . .	—	Церковь Св. Владиміра . . . . .	—
Подольская часть . . . . .	—	Деміевка . . . . .	276
Братскій монастырь . . . . .	247	Байкова гора . . . . .	—
Богослуженіе . . . . .	248	Бульварная часть . . . . .	277
Братія и средства . . . . .	249	Бибиковский бульваръ . . . . .	—
Происхожденіе Братскаго монастыря . . . . .	—	Памятникъ Бобринскаго . . . . .	278
Вокресенская церковь . . . . .	251	Желѣзная церковь . . . . .	—
Петропавловская церковь и семинарія . . . . .	252	Владимірскій кадетскій корпусъ . . . . .	279
Флоровскій женскій монастырь . . . . .	253	Вокзаль . . . . .	280
Соборъ Успенія . . . . .	255	Лукьяновская часть . . . . .	—
Третья гимназія . . . . .	256	Церковь Св. Оедора на Лукьяновкѣ . . . . .	281
Церковь Добраго Николая . . . . .	257	Щекавица . . . . .	—
Покровская церковь . . . . .	—	Окрестности Кіева . . . . .	282
Подольская женская гимназія . . . . .	258	Выдубицкій монастырь . . . . .	—
Греческій монастырь . . . . .	—	Братія и средства . . . . .	283
Гостинный дворъ . . . . .	259	Николаевскій цѣпной мостъ . . . . .	284
Фонтанъ Сампсона . . . . .	—	Желѣзнодорожный мостъ . . . . .	286
Контрактный домъ . . . . .	260	Китаевская пустынь . . . . .	—
Духовное училище . . . . .	—	Голосѣвская пустынь . . . . .	—
Церковь Николая Набережнаго . . . . .	—	Пустынь Оеофанія . . . . .	287
Ильинская церковь . . . . .	261	Вышгородъ . . . . .	—
Церковь Св. Бориса и Глѣба . . . . .	262	Межигорье . . . . .	288
Крещатицкая Набережная . . . . .	263	Происхожденіе монастыря . . . . .	289

## ГЛАВА ПЕРВАЯ.

# МАТЬ ГОРОДОВЪ РУССКИХЪ.

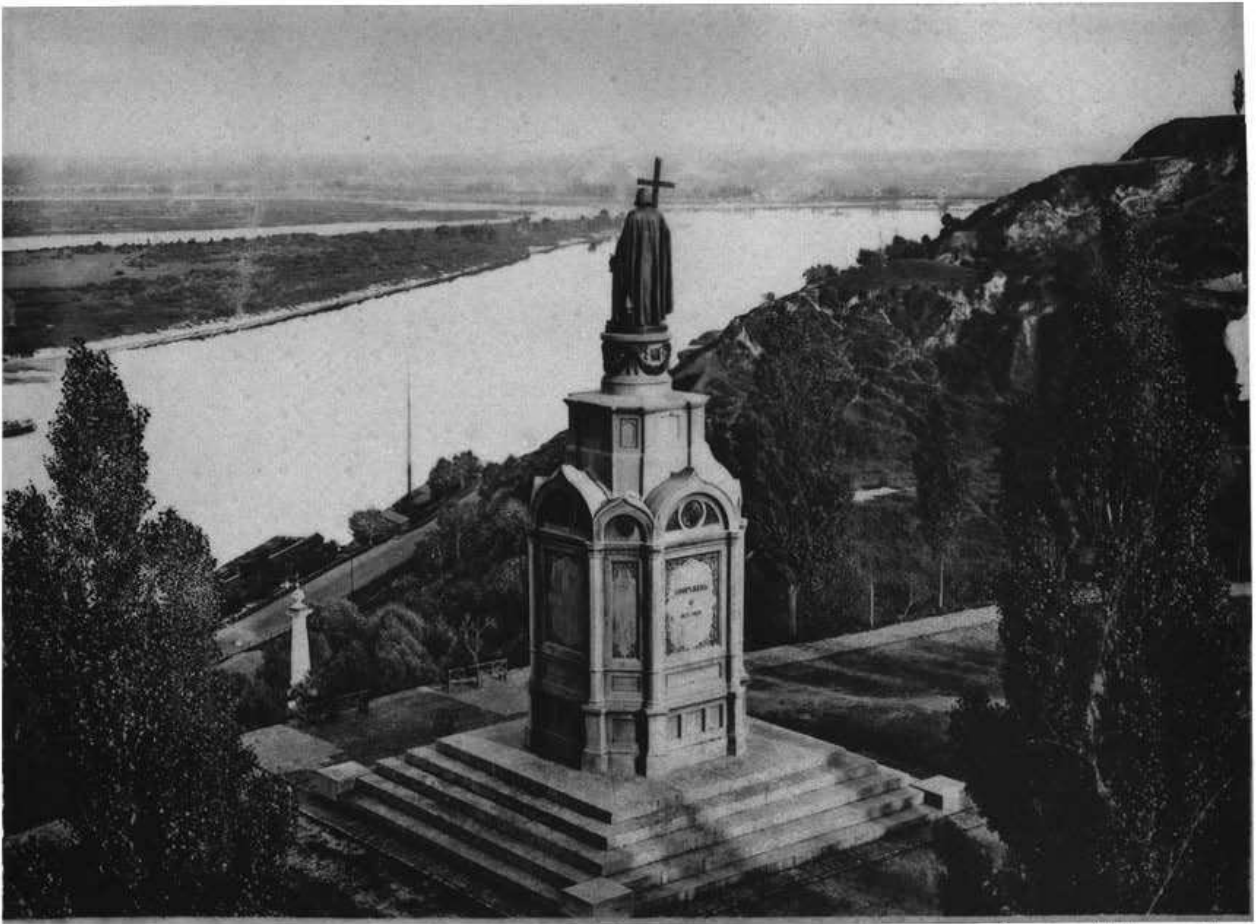


«Высоко передо мною  
Старый Кіевъ надъ Днѣпромъ;  
Днѣпръ сверкаетъ подъ горою  
Переливнымъ серебромъ.  
Слава, Кіевъ многовѣчный,  
Русской славы колыбель!  
Слава, Днѣпръ нашъ быстротечный,  
Руси чистая купель!»<sup>1</sup>

Кіевъ давно уже пользуется извѣстностью не только по всей Русской землѣ, но и въ чужихъ краяхъ: далеко онъ славенъ своею святынею, своими природными красотами, своими драгоценными остатками старины и связанными съ ними историческими воспоминаніями. Еще тысячу лѣтъ тому назадъ, нашъ могучій князь Олегъ, увидѣвъ Кіевъ, такъ имъ плѣнился, что, покоривъ его, возвѣстилъ: «се буди мати градомъ русскимъ», и навсегда поселился въ немъ<sup>2</sup>. И стало расти съ тѣхъ поръ могущество князей кіевскихъ, а вмѣстѣ съ тѣмъ стала расти и слава самого Кіева. Такимъ образомъ, Кіевъ, по выраженію императора Николая Павловича, былъ—«первымъ свидѣтелемъ гражданской самобытности нашихъ

предковъ»<sup>3</sup>. Кромѣ того, на долю Кіева выпалъ еще и другой, чудный жребій: въ Кіевѣ же, девятьсотъ лѣтъ тому назадъ, русскій народъ торжественно принялъ св. крещеніе и сталъ исповѣдывать св. православную вѣру Христову, послѣдовавъ

<sup>1</sup> Хомяковъ.—Стихотворенія, стр. 68. Москва 1861 г. <sup>2</sup> Полное собраніе русскихъ лѣтописей, т. 1-й, стр. 10. Спб. 1846 г. <sup>3</sup> Указъ Правительствующему Сенату, отъ 8 ноября 1833 г.



*Скульпторъ С. В. Вульфъ. Киевъ.*

Кіевъ.—Памятникъ Св. Владиміра, 1853 г.

примѣру своего славнаго князя Владиміра. И стали у насъ съ этого времени со- зидаться храмы Божьи; въ храмахъ послышалось слово Божье и стали разда- ваться пѣснопѣнія церковныя,—и возсіяла на горахъ кіевскихъ благодать Божья. Такъ, Кіевъ, послужившій колыбелью для нашей государственной жизни, сдѣ- лался вмѣстѣ съ тѣмъ и колыбелью православной вѣры Христовой у насъ,—и долженъ быть почитаемъ—«Іерусалимомъ земли Русской», по словамъ импера- тора Александра Николаевича<sup>1</sup>. Вотъ отчего Кіевъ такъ дорогъ для каждого русскаго человѣка: «Что солнце между планетами, что царь между народомъ, то Кіевъ между городами», говоритъ одинъ изъ нашихъ поэтовъ: «на высокой горѣ стоитъ онъ, опоясанъ зелеными садами, увѣнчанъ золотыми маковками и крестами церквей, словно святою короною; подъ горою разбѣжались живыя волны Днѣпра—кормильца. И Кіевъ, и Днѣпръ вмѣстѣ..... Боже мой, что за роскошь! Слышите ли, добрые люди, я вамъ говорю про Кіевъ, и вы не плачете отъ радости? Вѣрно, вы не русскіе»....<sup>2</sup>.

Мѣсто-  
положе-  
ніе.

Величественно раскинулся нашъ старецъ—Кіевъ на правомъ берегу Днѣпра, почти на срединѣ его бассейна, занявъ двѣ обширныя площади: одну—нагорную и другую, прилегающую къ ней съ сѣверо-востока, низменную. Почти передъ самымъ впадениемъ Десны въ Днѣпръ, съ правой стороны послѣдняго, прибрежные холмы подходятъ къ водамъ его и образуютъ далеко виднѣющуюся, очень живописную возвышенность, на которой расположено одно изъ древнѣйшихъ под- городныхъ кіевскихъ селеній—Вышгородъ. Затѣмъ эта возвышенность нѣсколько удаляется отъ рѣки; но потомъ, обогнувъ довольно большую дугу, у Крещатиц- каго памятника она опять подходитъ къ Днѣпру. Вслѣдствіе этого между Вышго- родомъ и означеннымъ памятникомъ образуется полукруглое, довольно обширное низменное пространство, на которомъ расположены значительныя поемныя луга, извѣстныя подъ именемъ Оболони, два подгородныя селенія—Пріорка и Куреневка, Плоская и Подольская части города: все это вмѣстѣ составляетъ низменную часть Кіева, или *нижній городъ*, съ давнихъ поръ слывущій подъ именемъ Подола. Подоль- ская низменность имѣетъ весьма незначительную высоту надъ нулевымъ гори- зонтомъ Днѣпра: у берега его она достигаетъ не болѣе 14 футовъ, а въ самомъ возвышенномъ мѣстѣ, гдѣ нынѣ Александровская площадь, еле доходитъ до 35 футовъ высоты надъ уровнемъ рѣки. Далѣе, за Крещатицкимъ памятникомъ, холмы идутъ цѣлой грядой уже по самому берегу Днѣпра, не отступая отъ него почти на протяженіи двѣнадцати верствъ, и только за Китаевской пустыней опять уда- ляются въ глубь страны. На означенномъ пространствѣ правый берегъ Днѣпра достигаетъ наибольшей высоты своей, которая здѣсь въ нѣкоторыхъ мѣстахъ простирается до 43 сажень надъ уровнемъ рѣки. Границы этой возвышен- ности составляютъ: съ сѣвера—низменность Подола, съ сѣверо-востока и востока

<sup>1</sup> Рескриптъ Кіевскому Митрополиту, отъ 26 августа 1856 г. <sup>2</sup> Гребенка.—Сочиненія, т. 1-й, стр. 136. Спб. 1862 г.

живое русло Днѣпра, съ юго-востока и юга долина р. Лыбеди, съ запада же она сливается съ общею возвышенностью губерніи. Вся кievская возвышенность Крещатицкой долиной дѣлится на двѣ площади: восточную, или Печерскую, и западную, или Старокievскую. Со стороны Днѣпра обѣ эти площади ограничиваются болѣе или менѣе крутыми обрывами; въ сторону же долины Лыбеди онѣ спускаются террасообразными уступами, изрѣзанными самыми причудливыми рытвинами, извилистыми оврагами и зеленѣющими между ними ложбинами. Часть этихъ овраговъ открывается въ долину Днѣпра, часть же въ долину Лыбеди. На означенныхъ двухъ площадяхъ расположены самыя живописныя и наиболѣе богатая воспоминаніями части Кіева, а именно: Старый городъ, Липки и Печерскъ, составляющіе всѣ вмѣстѣ нагорную часть Кіева или *верхній городъ*. Кромѣ того, по юго-западному склону вышеупомянутой возвышенности, по направленію къ Лыбеди, еще расположены позднѣйшія поселенія Кіева, а именно: Новое строеніе, Бульварный участокъ и Лукьяновка, составляющіе всѣ вмѣстѣ *новый городъ*. Въ послѣднее же время Кіевъ сталъ такъ быстро расширяться, что нѣкоторыя части его начали даже сливаться съ ближайшими подгородными селеніями, стоявшими не такъ давно еще совершенно особнякомъ: таковы, напр., Шулявка, Соломенка, Деміевка и др. Такъ что площадь, занимаемая городомъ, теперь значительно увеличилась. Нынѣ Кіевъ во многихъ мѣстахъ значительно измѣнилъ свой прежній видъ, особенно съ тѣхъ поръ, когда, не жалѣя никакихъ трудовъ и усилій, стали заботиться о томъ, чтобы приравнять городскія площади, придать улицамъ возможно правильное расположеніе, уменьшить крутизну подъёмовъ и спусковъ и т. п.

Почва нагорной части Кіева, состоящая главнымъ образомъ изъ разныхъ видовъ глины и песка, богата многими полезными минеральными массами: такъ, желѣзный суглинокъ или лёссъ, принадлежащій къ самымъ верхнимъ отложеніямъ кievской почвы, употребляется на кирпичъ; лежащій же ниже его крупный песокъ съ гравіемъ даютъ хорошій матеріалъ для построекъ и для подстилки мостовыхъ. Слѣдующія затѣмъ пестрыя глины служатъ матеріаломъ для терракотовыхъ издѣлій, изразцовъ, огнеупорныхъ кирпичей и т. п. За пестрыми глинами залегаетъ непосредственно фаянсовая глина, которая развита не только въ Межигорьѣ, гдѣ она обрабатывалась, но и среди кievскихъ породъ. Затѣмъ мѣстами неравномошнымъ слоемъ залегаетъ бурый уголь подъ столь извѣстными кievскими бѣлыми песками, верхняя часть которыхъ представляетъ довольно связный каолиновый песчаникъ. Среди этого-то песчаника и находятся знаменитыя Лаврскія пещеры. Основную же породу разнородныхъ отложений почвы Кіева составляетъ собственно синяя глина, дающая самага высшаго качества кирпичъ; кровля этой глины возвышена на 72 фута надъ нулевымъ горизонтомъ водъ Днѣпра, а подошва на 18 футовъ ниже того же уровня. У подошвы кievскихъ горъ нерѣдко встрѣчаются и понынѣ еще поразительныя по своей

Почва  
Кіева.

величинѣ кости допотопнаго животнаго мамонта. Всѣ издѣлія изъ кіевской глины отличаются замѣчательной прочностью. Доброкачественность и обиліе глины въ Кіевѣ имѣетъ очень важное значеніе для него: это даетъ городу возможность, съ одной стороны, очень скоро и красиво отстраиваться, съ другой же стороны, поддерживаетъ влажность въ почвѣ, что такъ много способствуетъ роскошной растительности Кіева. Почвенныя воды нагорной части города принадлежатъ двумъ горизонтамъ: верхній горизонтъ соотвѣтствуетъ кровлѣ пестрыхъ глинъ, а нижній—кровлѣ синей глины. Колодцы же Подольской низменности принадлежатъ къ такъ называемымъ рѣчнымъ колодцамъ, наполняемымъ водами рѣкъ<sup>1</sup>. Вслѣдствіе значительнаго скопленія водъ по многимъ оврагамъ кіевскихъ горъ протекаютъ довольно обширныя ручьи. На сѣверо-восточномъ склонѣ возвышенности—тамъ, гдѣ она отступаетъ отъ берега рѣки, эти ручьи сносятъ свои воды въ небольшія озера, или же въ болѣе значительныя ручьи. Ручьи эти въ прежнее время всѣ почти вливались въ рѣчку Почайну, тянущуюся въ старину черезъ весь Подоль и впадающую въ Днѣпръ нѣсколько ниже Крещатицкаго памятника<sup>2</sup>. Теперь же большая часть ихъ собрана въ одну канаву и направлена прямо въ Днѣпръ. Воды юго-западнаго склона горъ такими же ручьями и подземной Крещатицкой трубой собираются въ рѣчку Лыбедь, впадающую также въ Днѣпръ, только нѣсколько ниже Кіева.

Днѣпръ. Величественъ и нашъ Днѣпръ—кормилецъ подъ Кіевомъ: уже раньше собравъ свои главныя воды, онъ быстро и плавно мчитъ ихъ прямо къ подножію кіевскихъ высотъ. Но тутъ сама природа, какъ бы желая нѣсколько ослабить ярость рѣки, еще не подпустивъ ея къ городу, раздѣляетъ ее на два рукава: правый—собственно Днѣпръ и лѣвый—Черторія; а затѣмъ, какъ только первый изъ нихъ поворачиваетъ нѣсколько лѣвѣе и ударъ воды въ правый берегъ ослабляется, оба рукава соединяются снова, какъ разъ подъ стѣнами Печерской обители. Тутъ Днѣпръ выступаетъ во всемъ своемъ величіи: ширина его, даже въ обыкновенное время, простирается здѣсь до 250 саженой. Глубина же Днѣпра нѣсколько малозначительнѣе: она достигаетъ не болѣе, какъ отъ 5 до 9 саженой по фарватеру. Между упомянутыми рукавами Днѣпра издревле образовался большой наносный островъ, извѣстный подъ названіемъ «Турханова». На этомъ островѣ и понынѣ еще уцѣлѣло, неоднократно упоминаемое въ лѣтописяхъ, Долобское или Дулебское озеро, у котораго обыкновенно начинались княжескіе ловы. Теперь Турхановъ островъ представляетъ одну изъ наиболѣе усердно посѣщаемыхъ лѣтомъ подолынами окрестностей Кіева. Особенно величавъ, но вмѣстѣ съ тѣмъ и грозенъ, Днѣпръ во время своего весенняго разлива, что бываетъ обыкновенно между послѣдними числами марта и апрѣля. Въ это

<sup>1</sup> Всѣ свѣдѣнія о строеніи почвы обязательно сообщены намъ лучшимъ знатокомъ орографіи Кіева, профессоромъ Университета Св. Владиміра К. М. Ософилаковымъ. <sup>2</sup> Закревскій.—Описаніе Кіева, т. 2-й стр. 720. Мскв. 1868 г.



Сопоставленъ С. В. Бухарскимъ Киевъ.

Кіевъ.—Видъ на него изъ-за Днѣпра.



время онъ затопляетъ не только противоположный лѣвый берегъ, но и значительную часть Подола; при этомъ вода иногда поднимается до 11 аршинъ выше обыкновеннаго своего уровня. Вскрывается Днѣпръ почти всегда въ мартѣ, а замерзаетъ въ ноябрѣ. Средняя скорость теченія воды въ немъ у Кіева приблизительно 1½ фута въ секунду. Низменныя прибрежья Днѣпра и острова подъ Кіевомъ сравнительно съ прежнимъ теперь стали гораздо бѣднѣе болотною дичью; что же касается рыбы, то въ этомъ мѣстѣ Днѣпръ нынѣ такъ не богатъ ею, что даже почти никогда не хватаетъ ее и для мѣстнаго потребленія.— «Чуденъ Днѣпръ при тихой погодѣ, когда вольно и плавно мчитъ... полная воды свои. Ни зашелохнетъ, ни прогремитъ. Глядишь, и не знаешь, идетъ или не идетъ его величавая ширина, и чудится, будто весь вылить онъ изъ стекла, и будто голубая зеркальная дорога, безъ мѣры въ ширину, безъ конца въ длину рѣветъ и вьется по зеленому міру. Любо тогда и жаркому солнцу оглядѣться съ вышины и погрузить лучи въ холодъ стеклянныхъ водъ.... Пышный! ему нѣтъ равной рѣки въ мірѣ. Чуденъ Днѣпръ и при теплой лѣтней ночи, когда все засыпаетъ и человѣкъ, и звѣрь, и птица, а Богъ одинъ величаво озираетъ небо и землю и величаво сотрясаетъ ризу. Отъ ризы сыплются звѣзды; звѣзды горятъ и свѣтятъ надъ міромъ и всѣ разомъ отдаются въ Днѣпрѣ. Всѣхъ ихъ держитъ Днѣпръ въ темномъ лонѣ своемъ; ни одна не убѣжитъ отъ него—развѣ погаснетъ на небѣ.... Синій, синій ходитъ онъ плавнымъ разливомъ, и средь ночи, какъ средь дня, виденъ за столько вдаль, за сколько видѣть можетъ человѣчье око. Нѣжась и прижимаясь ближе къ берегамъ отъ ночнаго холода, даетъ онъ по себѣ серебряную струю, и она вспыхиваетъ будто полоса Дамасской сабли, а онъ, синій, снова заснулъ. Чуденъ и тогда Днѣпръ, и нѣтъ рѣки, равной ему въ мірѣ! Когда же пойдутъ горами по небу синія тучи.... и молнія, изламываясь между тучъ, разомъ освѣщаетъ цѣлый міръ—страшенъ тогда Днѣпръ! Водяные холмы гремятъ, ударяясь о горы, и съ блескомъ и стономъ отбѣгаютъ назадъ, и плачутъ, и заливаются вдали»<sup>1</sup>.....

Неподражаемо красивъ Кіевъ, если смотрѣть на него изъ-за Днѣпра. Но не менѣе привлекательный видъ открывается во всѣ стороны, на очень далекое пространство, и съ высотъ кіевскихъ. Передъ зрителемъ разстилается огромная равнина, захватывающая весь лѣвый берегъ и поражающая своеобразною прелестью своего пейзажа. По этой равнинѣ около самаго Днѣпра красивою лентою, версты въ три шириною, тянутся богатѣйшіе поемные луга, а за ними бѣлѣютъ селенія, съ нескончаемыми полями; затѣмъ синѣющая даль сливается съ горизонтомъ, на которомъ темными пятнами выступаютъ еще уцѣлѣвшіе сосновые лѣса. За лугами, противъ Кіева, виднѣются двѣ слободки—Никольская и Воскресенская, а между ними одиноко стоитъ среди равнины, покрытой лѣсомъ, небольшая

Окрест-  
ности.

<sup>1</sup> Гоголь.—Сочиненія, т. 1-й, стр. 220. Москв. 1862 г.

песчаная возвышенность, извѣстная въ южно-русскихъ преданіяхъ подъ именемъ Лысой горы<sup>1</sup>. Для сообщенія съ лѣвымъ берегомъ въ старину кіевлянами употреблялись перевозки, или иначе паромы; теперь же для этого сооружено два замѣчательныхъ по своей величинѣ, устройству и красотѣ—моста: Николаевскій—цѣпной, что противъ Лавры, и желѣзнодорожный—противъ Выдубецкаго монастыря. По теченію Днѣпра, вверхъ и внизъ, идетъ цѣлый рядъ живописнѣйшихъ окрестностей, которыми такъ славится Кіевъ: таковы Выдубецкій и Свято-Троицкій монастыри, Китаевская пустынь и рядомъ съ нею, только нѣсколько дальше отъ берега рѣки, Голосѣевская и Оеофаніевская пустыни,—лежащая ниже Кіева, и Межигорскій-Преображенскій монастырь, да Пустыннаго Николая церковь, лежащая выше Кіева. Очень живописны также дачи, расположенныя на сѣверо-западной окраинѣ Кіева, по теченію Сырца, составляющаго притокъ Почайны, и лежащая по лѣсистымъ возвышенностямъ, смежнымъ съ Пріоркою и Куреневкою: таковы, напр., дача Кинь-грусть, Васильчиковская, Сентъ-Мари и др. Въ послѣднее время, впрочемъ, многіе кіевляне на лѣто переселяются, на первую и вторую отъ Кіева станціи Юго-зап. ж. д.—Боярку и Мотовиловку, ради сосноваго лѣса и по причинѣ удобствъ сообщенія этихъ дачъ съ городомъ.

**Климатъ** Кромѣ прекраснаго мѣстоположенія, Кіевъ пользуется еще сверхъ того и сравнительно очень благопріятнымъ климатомъ, не смотря на нѣсколько рѣзкія колебанія между крайнимъ тепломъ и холодомъ въ немъ. Наболѣе теплыми мѣсяцами въ Кіевѣ обыкновенно бываютъ іюнь и іюль, а наболѣе холодными декабрь и январь; при этомъ въ самые жаркіе лѣтніе дни термометръ обыкновенно поднимается не выше  $+28^{\circ},3$  по Реомюру въ тѣни, равно какъ и зимою только въ очень рѣдкихъ случаяхъ онъ падаетъ до  $-25^{\circ},4$ . По временамъ же года средняя температура воздуха выражается для Кіева такими цифрами: для весны  $+5^{\circ},4$ ; для лѣта  $+15^{\circ},3$ ; для осени  $+6^{\circ},1$ ; для зимы  $-3^{\circ},9$ ; а средняя для цѣлаго года  $+5^{\circ},7$ . По мѣсяцамъ это выражается такъ: въ январѣ  $-5^{\circ},4$ ; въ февралѣ  $-3^{\circ},8$ ; въ мартѣ  $-1^{\circ},1$ ; въ апрѣлѣ  $+5^{\circ},8$ ; въ маѣ  $+11^{\circ},8$ ; въ іюнѣ  $+15^{\circ},0$ ; въ іюлѣ  $+16^{\circ},3$ ; въ августѣ  $+14^{\circ},5$ ; въ сентябрѣ  $+11^{\circ},2$ ; въ октябрѣ  $+5^{\circ},8$ ; въ ноябрѣ  $+1^{\circ},3$ ; въ декабрѣ  $-2^{\circ},8$ . Что касается давленія воздуха, т. е. высоты барометра, то оно среднимъ числомъ для Кіева приблизительно равно 29,3 дюйм. или 744 миллиметр.; такимъ образомъ, здѣсь оно значительно меньше, чѣмъ въ ближайшихъ къ Кіеву мѣстахъ, которыя лежатъ гораздо ниже его надъ уровнемъ моря. Количество выпадающей въ Кіевѣ влаги во всѣхъ ея видахъ, въ видѣ дождя, снѣга, града и крупы—среднимъ числомъ за годъ равно 22,7 дюйма или 576 миллиметр.; а это значитъ, что втеченіе года на поверхность Кіева ложится пластъ воды, толщиною въ  $\frac{3}{4}$  арш. съ небольшимъ. При этомъ во время года дни приблизительно распредѣляются слѣдующимъ образомъ: дождливыхъ

<sup>1</sup> Сементовскій.—Кіевъ, стр. 6. Кіевъ 1881 г.