

Ю. А. Герасимов

Лисица

**Москва
«Книга по Требованию»**

Ю11 **Ю. А. Герасимов**
Лисица / Ю. А. Герасимов – М.: Книга по Требованию, 2024. – 71 с.

ISBN 978-5-519-18333-8

Лисица - широко распространенный пушной зверь. В нашей стране нет таких районов, кроме самых северных частей арктической тундры, где бы не встречался этот красивый хищник.

Еще до сих пор распространены весьма ошибочные представления о повадках и образе жизни лисиц. Многие считают, будто они только таскают кур и уничтожают дичь. От охотников нередко можно услышать, что лисицы якобы уничтожили поголовно всех зайцев, уток, куропаток и тетеревов. Все это чаще всего основано на случайных наблюдениях: увидит такой охотник около лисьей норы заячью лопатку или крыло косача, которые лежат с давних пор, и на основании этого решает, что лисица самый вредный зверь.

Лисица как хищник, конечно, приносит некоторый вред охотничьему хозяйству, так как не упускает случая поймать зайца, тетерку или куропатку, разоряет гнезда птиц и даже хатки и норы ондатры. Лисица не прочь поживиться и домашней птицей. Однако вред, приносимый этим хищником, не столь велик и вполне окупается ценной шкуркой и той большой пользой, которую приносит лисица сельскому хозяйству, уничтожая огромное количество мышей и полевок, которые составляют ее основной корм.

Чтобы читатель имел правильное представление о лисице, в книге дано описание этого зверя, его образа жизни, повадок, пользы и вреда, приносимых им. В книге рассказывается также о лучших способах добычи зверя, основанных на опыте наших передовых охотников.

Репринт оригинального издания 1950 года.

Эта книга является репринтом оригинала, который мы создали специально для Вас, используя запатентованные технологии производства репринтных книг и печати по требованию.

Сначала мы отсканировали каждую страницу оригинала этой редкой книги на профессиональном оборудовании. Затем с помощью специально разработанных программ мы произвели очистку изображения от пятен, клякс, перегибов и попытались отбелить и выровнять каждую страницу книги. К сожалению, некоторые страницы нельзя вернуть в изначальное состояние, и если их было трудно читать в оригинале, то даже при цифровой реставрации их невозможно улучшить.

Разумеется, автоматизированная программная обработка репринтных книг – не самое лучшее решение для восстановления текста в его первоизданном виде, однако, наша цель – вернуть читателю точную копию книги, которой может быть несколько веков.

Поэтому мы предупреждаем о возможных погрешностях восстановленного репринтного издания. В издании могут отсутствовать одна или несколько страниц текста, могут встретиться невыводимые пятна и кляксы, надписи на полях или подчеркивания в тексте, нечитаемые фрагменты текста или загибы страниц. Покупать или не покупать подобные издания – решать Вам, мы же делаем все возможное, чтобы редкие и ценные книги, еще недавно утраченные и несправедливо забытые, вновь стали доступными для всех читателей.

Общее описание лисицы

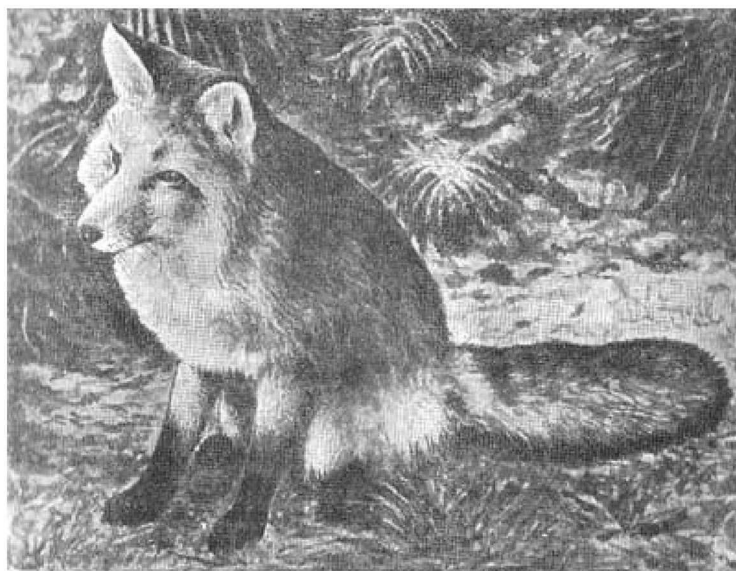


Рис. 1. Лисица

Лисица относится к семейству собачьих (рис. 1). Величиной она с небольшую собаку. Длина лисицы средних размеров около 60 сантиметров, высота в плечах 40 сантиметров. Длина хвоста у нее 35-40 сантиметров. Обычный вес 4-6 килограммов. Наиболее крупные звери лесных районов достигают 70-75 сантиметров длины и 7-8 килограммов веса.

Туловище лисицы стройное, длинное. Пышный хвост составляет около 40% общей длины животного от носа до конца хвоста. Шея нетолстая, голова удлинённая, клинообразная. Уши довольно крупные, стоячие, остроконечные, снаружи черные. Зрачки овальной формы. Клыки у зверя тонкие, очень длинные (верхние клыки свешиваются за край нижней челюсти). Хищные зубы довольно мощные: верхний предкоренной с двумя режущими конусами, нижний коренной - с тремя.

Передние и задние ноги одинаковой длины, пальцеходящие. На передних ногах 5, а на задних - 4 пальца. Когти невтяжные. Ступни лап, за исключением концов пальцев и мозолей на середине подошвы (лапы), осенью и зимой густо опушены жесткой шерстью. Пяточные мозоли недоразвиты. Пышный зимний волосяной покров лисицы создает впечатление приземистости зверя. Густота меха лисицы - до 10-12 тысяч волосков на 1 квадратном сантиметре.

В окраске меха лисиц преобладают рыжеватые и охристые или желтые и серые тона. Спина и бока бывают огненно-рыжего, рыжего, желтого или серого цвета, обычно более темного на плечах и хребте. Живот (черево) белый, серый или буроватый, часто с темно-бурым пятном на середине. Грудь (душка) белая, грязно-белая или сероватая. Голова и ноги рыжие, желтые или серые. На нижних частях ног черные пятна. Тыльная часть ушей обычно темно-бурая или черная. Конец хвоста чаще всего белый.

В зависимости от степени проявления рыжих и серых тонов пушинки различают 6 основных типов окраски шкурок красных лисиц, обитающих в нашей стране: огневка (спина и бока огненно-рыжие, грудь белая), лисица красная (спина ярко-рыжая), лисица алая (хребет к крест на плечах светло-рыжие), лисица светлая (спина светло-песчано-

желтая), лисица красно-серая (спина серая с рыжеватым ремнем по хребту) и лисица серая (спина и бока серого цвета).

В пределах нашей страны насчитывается 18 географических подвигов лисицы.

В зависимости от густоты, пышности и мягкости меха и окраски волосяного покрова товароведы подразделяют шкурки лисиц на 37 кряжей. Каждый из этих кряжей характеризуется различным качеством шкурки и ее ценностью.

Чем суровее климатические условия, в которых обитают лисицы, тем они крупнее, мех у них гуще, пышнее и мягче. В зависимости от места обитания изменяется и окраска меха. Лисицы из лесных районов ярко-рыжие (до огненно-красного цвета) в тон опавшей листве. Степные лисицы желто-серые, что соответствует тусклым тонам выгоревшей степной растительности.

Однако окраска лисицы обуславливается не только географической средой, но и индивидуальными особенностями зверя. Так, степень окраски волос в рыжие или черные тона зависит от наличия красящего вещества, называемого пигментом. Встречаются лисицы "выродки", очень светлые или совершенно белые (частичные и полные альбиносы), у которых в волосах отсутствуют или почти отсутствуют оба пигмента. Попадаются также окрашенные только рыжим пигментом (хромисты) или только черным пигментом (медалисты).

У лисиц с преобладающими темными и черными оттенками наиболее ценные шкурки. К ним относятся: сиводушка с темно-серой или буровой задней частью спины (огузком) и темным крестом на плечах, с бурой окраской живота, груди и лап; крестовка, отличающаяся еще большим потемнением (до темно-бурого цвета) задней части спины и резко выраженным черно-бурого или черного цвета (иногда с серебром) крестообразным рисунком на плечах; наконец, черно-бурая лисица - черная с серебристым волосом.

Все эти лисицы могут скрещиваться между собой и давать потомство, с большим разнообразием оттенков в окраске меха. Чернобушки, крестовки и сиводушки наиболее часто встречаются (до 10%) среди лисиц, обитающих на северо-востоке Сибири.

В результате племенной работы на зверофермах уже вывели и разводят в неволе наиболее ценных лисиц: серебристо-черных, платиновых и многих других окрасок.

Серебристо-черная лисица имеет черные кроющие и остевые волосы и аспидно-серую подпушь. Часть остевых волос - с белыми кольцами, что придает черному меху красивую серебристость.

Шкурки платиновой лисицы в основном серо-стального или голубовато-серого цвета. Обуславливается это тем, что большая часть остевых волос на шкурке белая или белая с черноватым окончанием. На передней части головы, на лапах и на шее у платиновых лисиц белые волосы образуют красивый рисунок.

Недавно в Бакурианском зверосовхозе выведены бело-черные лисицы: белые с черными лапами и пятнами на голове, спине и боках.

Как и всем пушным зверям, лисицам свойственна периодическая смена волосяного покрова. Исследования сезонной изменчивости меха лисиц дают основание полагать, что линяют они один раз в год.

К весне (на юге обычно в феврале, а на севере в марте) кожные сальные железы прекращают выделять жировую смазку для волос. В результате волосы становятся сухими, стержни их теряют гибкость и упругость. Весь мех лисицы становится тусклым и на трущихся местах начинает редеть. Прежде всего выпадает ость на плечах (особенно это заметно у лисиц, обитающих в зарослях тростников и камышей). Затем на огулке появляется побитость меха (потертость остевых волос), а на сидлищных буграх - свойлачивание подпуши. Спустя 2-3 недели линька распространяется на лопатки, бедра и бока, потом на спину и позднее на огузок и хвост.

Во время интенсивной линьки старая шерсть выпадает пучками, и на ее месте появляется новый подрастающий волосяной покров. Все лето у лисицы растет лишь одна ость, поэтому мех ее в это время редкий и грубый. К осени начинают подрастать и пуховые колоски. Позднее мех постепенно густеет и в ноябре достигает полного развития.

У хорошо упитанных лисиц весенняя линька проходит сравнительно быстро, и зимний волос сходит обычно к маю. У истощенных и больных животных этот процесс затягивается до июня и даже до конца июля. По этому признаку, наблюдая у нор старых лисиц, можно в некоторой степени судить о благополучии выводка.

На протяжении всей линьки кожа у лисицы бывает утолщенной, грубой и окрашенной в темно-синий цвет. Объясняется это закладкой луковиц молодых волос, темно окрашенных пигментом.

В соответствии с последовательностью линьки определяют и сортность шкурок. Шкурки зверьков осеннего убоя с густой, но низкой полуволосой остью и пухом имеют синеву по всей мездре. С созреванием меха синева сокращается и у зимних первосортных шкурок полностью исчезает.

Область распространения и места обитания лисицы

Лисица распространена почти по всему матерiku Европы, Азии, Северной Америки и Австралии. Есть она также и в северной Африке.

На территории нашей страны лисица встречается почти повсеместно. Ее нет лишь на большинстве островов Ледовитого океана (на Новой Земле, Северной Земле, на островах Новосибирских, Врангеля, Франца-Иосифа) и на материке в самых северных районах арктической тундры.

В пределах этой огромной территории лисица заселяет самые разнообразные уголья: леса, лесостепи, степи, пустыни, предгорья и горы, где она поднимается иногда до зоны вечных снегов на высоту до 3-4 тысяч метров над уровнем моря.

По долинам рек лисицы периодически заходят далеко на север, в зону тундры, где задерживаются в годы массового размножения там северных полевков - леммингов.

Глубокие снега затрудняют лисице передвижение и добычу мышевидных грызунов из-под снега. Поэтому она редко встречается в больших лесных массивах Европейского Севера, а во многих таежных районах Сибири даже совсем не водится. С глубиной снега

часто связаны и сезонные переходы лисиц. Например, в средних широтах лисица регулярно переходит зимой из лесных районов в степные.

Большое влияние на распространение и численность лисиц оказывают разнообразие, обилие и доступность кормов, а в весенне-летнее время - и почвенно-грунтовые условия норения. Лисицы избегают больших заболоченных пространств, равнинной тундры, обширных таежных массивов и голодных глинистых пустынь, предпочитая селиться в степной и лесостепной зонах с пересеченной местностью.

Охотнее всего лисицы заселяют холмистые районы с чередующимися перелесками, полянами и болотами или более равнинные сельскохозяйственные районы, пересеченные долинами рек и оврагов, словом, такие уголья, где разнообразнее и богаче животный мир, а следовательно, лучше кормовая база и где в зимнее время снеговой покров распределяется неравномерно, что облегчает лисице передвижение и добывание корма.

В пустынных районах Средней Азии, где в зимнее время многие грызуны залегают в подземных норах в спячку и становятся не доступными для хищников, лисицы скопляются в зарослях камышей. Здесь они промышляют зайцев, пластинчатозубых крыс, фазанов и даже ондатр. Таким образом, места концентрации лисиц в различные периоды года обуславливаются естественными условиями обитания зверей.

Довольно часто лисицы встречаются во многих промышленных и сельскохозяйственных районах РСФСР, УССР и БССР, где города и деревни местами размещены на расстоянии нескольких километров один от другого. В таких районах лисица, несмотря на свою осторожность, часто селится вблизи человеческого жилья, устраивая нору в нескольких сотнях метров от деревни.

Известны случаи поселения лисиц даже на окраинах городов. Так, несколько лет назад в Москве наблюдали лисицу, которая жила в норе под фундаментом дома. И в настоящее время в районе Введенских гор в Москве второй год живет лисица, которую по ночам регулярно можно наблюдать среди мусорных ящиков на территории недалеко расположенной больницы. Подобные случаи известны и в других городах.

Во всем этом мы находим подтверждение того, насколько легко лисица приспосабливается к различным условиям обитания и насколько велики возможности увеличения численности этого ценного зверя. Вся работа по повышению пушных заготовок должна основываться на детальном изучении биологии зверя.

Биология лисицы

Размножение

На юге Советского Союза в конце зимы, обычно в январе и в феврале, а в средних широтах в феврале и марте, у лисиц начинается брачный период - гон. В это время нередко можно услышать своеобразное хриплое взлаивание. Это лают лисицы.

Хорошо прислушавшись к голосам нескольких животных, можно заметить в них отличие. Три отрывистых взлая, заканчивающихся растянутым однотонным воем, принадлежат самке. Лай самцов, более частый, отрывистый, воем не оканчивается и

весьма напоминает кратковременный лай небольшой дворняжки. Такие взлаивания лисиц характеризуют начало гона.

При большой численности лисиц и при благоприятных условиях их существования можно регулярно каждую ночь в течение 2-3 недель слышать лай одной, а иногда и нескольких лисиц сразу. Это свидетельствует о том, что животные хорошо перезимовали и гон у них проходит дружно. В такой год при благоприятной весне следует ожидать многочисленных лисьих выводков с большим количеством здоровых щенков в каждом.

В период спаривания лисицы часто собираются группами и бегают вереницей, образуя так называемые "лисьи свадьбы". Возглавляет такую свадьбу обычно самка, вслед за ней идет несколько самцов. Между самцами завязываются драки, которые принимают иногда ожесточенный характер. По оставшимся на снегу следам можно представить себе, как яростно грызлись звери, то стоя один против другого на задних ногах, то сцепившись, как они катались клубком, оставляя на снегу клочья шерсти. Если соперники встречаются в норе, не менее ожесточенная борьба завязывается и под землей, обычно оканчивающаяся бегством более слабого.

Спаривание у лисиц, как и у собак, сопровождается связыванием, в результате образования у самца бульбы - утолщения у основания полового органа от прилива крови к пещеристым телам. Самец и самка в связанном состоянии могут находиться до получаса. Если в это время лисиц внезапно напугать, они разбегутся.

После спаривания некоторые пары иногда ненадолго расходятся. В таких случаях перед щенением самцы вновь соперничают между собой из-за беременных самок. После этого лисицы окончательно разбиваются на пары, и самец вместе с самкой деятельно участвует в подготовке норы и в воспитании молодняка.

Лисицы чаще всего устраивают норы на возвышенных сухих местах с глубоким расположением уровня грунтовых вод, роя их в самых разнообразных условиях ландшафта. Норы довольно равномерно размещены среди полей и пашен, в лесах и на лесных опушках, среди сенокосных и выпасных лугов.

В степных и пустынных зонах с обширными открытыми пространствами лисицы предпочитают склоны оврагов, долины речек и ручьев, поросшие кустарниками, где обычно и выкапывают норы или занимают свободные барсучьи.

В весенний период на территории своего охотничьего района пара лисиц иногда расчищает несколько нор. Это легко можно заметить по свежевыгребенным кучам песка и оставленным на них следам зверей.

В сырых и заболоченных районах с ограниченным количеством удобных для норения мест лисьи выводки часто размещаются в смежных норах, расположенных на расстоянии 100-200 метров. Бывают даже случаи поселения двух выводков в одной норе.

Насколько часто встречаются лисьи норы в различных зонах Советского Союза, можно судить по следующим данным. В 1939 г. в Спицовском районе Ставропольского края площадь в 40 квадратных километров приходилось до 50 нор, а в Арзгирском районе на ту же площадь до 100 нор. В Урало-Эмбенской пустыне в 1935 г. на такой же площади было обнаружено всего 3 норы.

По нашим исследованиям в Броварском районе Киевской области на площадь в 40 квадратных километров приходилось в 1948/49 г. 8-9 нор, а в Московской области (Лосиноостровское хозяйство) в 1938 г. - 12 нор.

В таежных же районах Восточной Сибири (в верховьях рек Ушмуна, Боруна и Зунд-Джилы и за Яблоновым хребтом к долинам рек Гунды, Булугунды и Чубуктуя) в 1945/46 г. одна лисья нора приходилась на несколько сотен квадратных километров.

Таким образом, количество нор в различных районах очень различно. Это может служить косвенным показателем того, насколько пригодны те или иные уголки для жизни лисицы.

При постройке норы лисицы используют небольшие бугорки, склоны оврагов, расщелины в скалах, насыпи канав, прорытых для осушения болот, и даже окопы и котловины, оставшиеся после военных действий. Реже встречаются норы на пологих склонах заболоченных впадин.

Подземный лабиринт норы, как правило, расположен в наиболее податливом для копки слое песка, супеси или легкого суглинка, глубина залегания которого может изменяться от 50 до 250 сантиметров. От этого зависят крутизна проходов, структура подземного лабиринта и глубина расположения гнездовой камеры - логова.

В случае выхода подпочвенных слоев на поверхность (в оврагах, траншеях, канавах) лисицы копают 1, реже 2 входных отверстия непосредственно в склоне оврага или канавы и проделывают короткий, в 2-3 метра длиной, коридор под небольшим углом к поверхности земли. Норы такого типа, по-видимому, служат временным убежищем, так как животные посещают их нерегулярно и щенков в них обычно не выводят.

Чаще лисицы роют более сложные подземные ходы с 2-3 отнорками и с гнездовой камерой - логовом, расположенным под землей на глубине более метра. Подземный лабиринт таких нор состоит из 2-3 коридоров диаметром 25-30 сантиметров и общей протяженностью 6-10 метров, которые служат проходами к логову. В некоторых случаях подземные ходы усложняются слепыми (не имеющими выхода на поверхность земли) отнорками 1-2 метра длиной, отрытыми в сторону от гнездовой камеры или коридора. Обычно же лисьи норы вопреки мнению многих охотников весьма просты по устройству и имеют 2-3 прямых или слегка изогнутых коридора - прохода к логову, которые находятся под землей на глубине 1-2 метров.

Более сложными оказываются старые лисьи или занятые лисицами барсучьи норы. В этих случаях на поверхность земли выходит до десятка отнорков, а подземный лабиринт бывает прорыт на глубине 2-3 метров и может состоять из нескольких коридоров и множества слепых отнорков общей протяженностью до 30-40 метров.

В глубине таких нор нет резких температурных колебаний. Как было установлено, при изменении температуры воздуха на поверхности земли от -8 до +27° температура в логове норы (на глубине 120 сантиметров под землей) менялась от - 2 до +17°, а в ходах на глубине 250 сантиметров - от 0 до +14°.

Следует заметить, что и жаркую погоду в жилых лисьих норах на глубине в 1,5-2 метра и в присутствии зверя температура не поднималась выше + 17°, а в зимние холода не падала ниже 0°.

Важно также отметить, что концентрация водяных паров в логовах лисьих нор обычно приближается к насыщенной влажности даже в степных засушливых районах.

В гнездовую камеру никогда не проникают солнечные лучи. При сложном подземном лабиринте даже рассеянный свет попадает в логово в самом небольшом количестве.

Следовательно, старые, глубокие подземные норы оказываются не только надежным убежищем для лисят, но и своеобразным местом их обитания, где в знойный полдень можно спрятаться от жары, а в дождь и холод - от ненастья. В связи с этим становится понятным, почему лисицы и их выводки занимают в первую очередь глубокие и сложные по устройству норы.

Лисицы очень привязываются к своим норам. Если их не тревожат, то они из года в год выводят щенков в одних и тех же местах.

Нередко в старых обширных норах с многочисленными отнорками семья лисиц поселяется вместе с барсуком. Зимой же раненая или преследуемая собакой лисица очень часто спасается в норе, где спит барсук.

Охотникам известны случаи, когда лисица выживала барсука из его норы. Одни приписывают это хитрым проделкам лисицы, другие - просто ее неопытности. Однако в районах с ограниченным числом мест для норения (например, в северной Украине) нам приходилось наблюдать обратную картину: барсуки и енотовидные собаки выживали лисиц из постоянно занимаемых ими нор.

Бывают случаи, когда совсем беспомощных лисят находят в дупле или под корягами поваленного дерева, в расщелине между камнями или под копной сена. Такие случаи можно объяснить затоплением норы, выбранной неопытной молодой самкой, или переселением потревоженного выводка. Старые самки обычно щенятся в заранее подготовленных надежных норах.

Беременность у лисицы длится 51-53 дня. В южных районах Советского Союза период щенения приходится на вторую половину марта, в средних широтах (Киев-Москва) - на апрель, а в более северных районах (севернее Ленинграда) - на конец апреля-первую половину мая. Во всех этих зонах сроки щенения могут отклоняться в пределах 10-15 дней в зависимости от метеорологических условий, обилия или недостатка кормов в период гона, болезней и т. п.

Корма в значительной мере обуславливают и количество родившихся щенков. Среднее число щенков в выводке не превышает 5-6, иногда оно доходит до 9 и, как исключение, до 12.

Лисята рождаются опушенными пухлявым мехом, весят они по 100-150 граммов. Первичный волосяной покров темно-бурого цвета равномерно покрывает все туловище и хвост щенка. Конец хвоста у лисят всегда белый, что позволяет отличать их от волчат, а также от щенков енотовидной собаки и песца.

Первые 15-19 дней лисята слепы. Ушные отверстия у них натянуты перепонкой. Весь этот период щенки совершенно беспомощны и всецело зависят от матери, которая их согревает и кормит молоком. Постоянно вылизывая у щенков промежность, самка вызывает этим у них выделение испражнений и мочи к себе на язык, поддерживая тем самым в логове чистоту.

В это же время у самца пробуждается отцовский инстинкт, и он регулярно приносит к норе добычу.

Спустя месяц после рождения нормально развившиеся лисята весят до 1 килограмма. В это время они уже постоянно показываются на поверхности земли и в хорошую погоду целые дни проводят у норы, не отходя от нее далее 20-30 метров.

Интересно наблюдать за таким выводком, сидя в лабазе, сооруженном на ближайшем дереве, или просто за кустом в 20-30 метрах от норы (по ветру). Обычно как только начнет пригревать солнце, все лисята один за другим гурьбой выбегают из норы и затевают возню. Целые часы они играют, гоняются друг за другом, кувыркаются, образуя общий клубок.

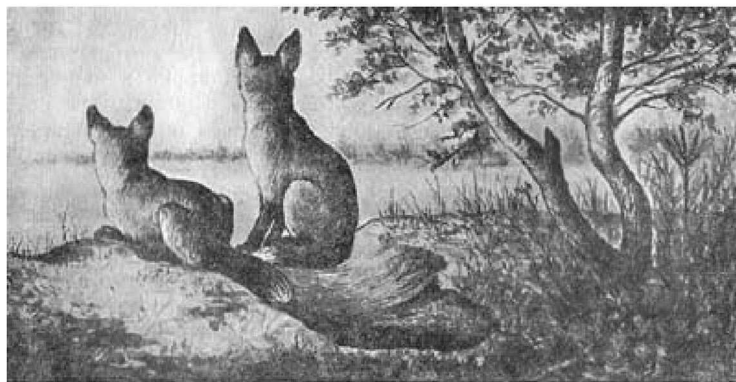


Рис. 2. Лисята у норы

Иногда низко пролетающая ворона или вспорхнувшая вблизи птичка заставляет самого осторожного лисенка тревожно буркнуть, отчего настораживаются все остальные (рис. 2). В этот напряженный момент достаточно шмыгнуть в нору хотя бы одному щенку, как вслед за ним, тесня друг друга, бросаются и все остальные. Пройдет полчаса-час и из норы вновь покажутся остроконечные ушки самого любопытного смельчака. Оглядевшись по сторонам, щенок тихонько выберется на точок перед норой. За ним появятся и все остальные. И снова начинается резвая игра.

Наигравшиеся и уставшие лисята любят поваляться и подремать на песке под лучами утреннего солнца. В жаркий же полдень они обычно забираются в холодок подземного логова, и тогда у норы царят тишина и спокойствие.

И вечерних сумерках, ночью или рано утром старые лисицы приносят лисятам самую разнообразную добычу: полевку, песчанку, суслика, а иногда даже зайца, курицу и др. Нам пришлось наблюдать, как одна лисица ухитрилась принести щенкам яйцо кряковой утки нераздавленным. Часто лисица доставляет к норе жертву еще в живом состоянии. Это развивает у лисят охотничью сноровку.

Придя к норе, лисица вызывает лисят своеобразным фырканьем, часто напоминающим повторяющийся слог "уф-уф". На такой зов немедленно выскакивают из норы все лисята. Обычно добыча попадает в зубы лисенку, выскочившему первым. Дальнейшую судьбу добычи решает наиболее сильный и голодный щенок.

Между лисятами часто завязывается ожесточенная драка из-за принесенных матерью суслика, водяной крысы и т. п. Вырывая друг у друга добычу, щенки приходят в ярость.

Набрасываясь со стрекотаньем друг на друга, они грызутся, царапаются передними лапами или, сцепившись, катаются клубком по земле, стараясь оттеснить задом соперника от искомой добычи. Когда же жертва окажется растерзанной и съеденной, лисята принимаются сосать мать. Но лисица в это время уже избегает кормить их молоком, и обычно, сделав несколько прыжков в сторону, скрывается от щенков в зарослях кустарника, предоставляя выводок самому себе.

Если в это время к норе приблизится человек или собака, лисица не замедлит вернуться назад и в таких случаях нередко проявляет большую самоотверженность в спасении выводка. Резким взлаиванием, напоминающим отрывисто и хрипло произнесенный слог "ухау", лисица старается обратить на себя внимание человека, не попадаясь в то же время ему па глаза. К собаке же лисица иногда подбегает совсем близко и, увернувшись от ее зубов, бросается прочь, отвлекая пса от норы.

Инстинкт материнства проявляется и у лисиц, не имеющих щенков. Так, лисята, посаженные в клетку по соседству со строй прохолоставшей лисицей, пробуждали в ней инстинкт материнства. Такая лисица систематически голодала, а только что убитых галок, которых ей приносили, она целыми днями таскала в зубах, непрерывно мурлыкая и всячески стараясь подзвать к себе лисят из соседней клетки. Когда же к решетке ее клетки подносили лисенка, лисица охотно отдавала ему нее запасенное ею мясо.

Лисята начинают ловить мелких животных с первых же дней после первого выхода из норы. Резвясь у норы, они не упускают случая затоптать или придавить лапами пробежавшую ящерицу, схватить на лету снизившегося майского хруща или навозного жука, изловить быстроногую жужелицу. Так у них постепенно вырабатываются охотничьи приемы.

В двух-трехмесячном возрасте (для средних широт в июне-июле) лисята становятся уже более самостоятельными. В это время они начинают уходить от своей норы на несколько сот метров на охоту за кобылками, жуками, ящерицами и мышевидными грызунами. На ночь они возвращаются в свое логово, так как старые лисицы все еще продолжают приходить к норе и делиться с лисятами своей добычей.

Вблизи жилой норы лисята уничтожают всех мелких животных, до лягушек включительно. В связи с этим молодые звери постепенно расширяют свой охотничий район.

К августу вес лисят достигает 2,5-3 килограммов. Волосной покров у них к этому времени становится более пышным, похожим на мех их родителей. Такие лисята становятся настолько самостоятельными, что могут прокормиться сами. В это время они отходят от норы на расстояние свыше километра и не всегда возвращаются, оставаясь в поле на целый день и даже на ночь.

Иногда одинокий лисенок временно поселяется в ближайшей соседней норе. Такие взматеревшие лисята, вспугнутые вблизи своего жилья, часто не прячутся в нору, а бегут в кусты или заросли тростника.

Старые лисицы еще продолжают придерживаться района вывода щенков. Они часто выдают свое присутствие, облаивая человека, появившегося у норы, в которой спрятался лисенок.

В сентябре и октябре, когда у лисят заканчивается смена молочных зубов, молодые звери вырастают уже настолько, что по внешнему виду почти ничем не отличаются от взрослых особей. С этого времени и до конца зимы (до периода гона) молодые лисицы ведут одиночный кочевой образ жизни, придерживаясь территории своего постоянного охотничьего района. Из 27 лисят, окольцованных нами летом 1949 г. в Броварском районе Киевской области, через 6 месяцев три лисицы были убиты в этом же районе на расстоянии 12-22 километров от места выпуска.

В зимнее время лисицы постоянного убежища - норы не имеют и норятся лишь в исключительных случаях, спасаясь от опасности или скрываясь в сырую ненастную погоду.

Период воспитания молодняка для лисицы далеко не всегда проходит спокойно. Во многих промышленных и сельскохозяйственных районах центральных областей Европейской части Советского Союза лисицы роют норы не только в глухих местах, но и на пашнях, среди посевов, на лугах или на лесных опушках, часто в непосредственной близости от деревень. В результате местные жители могут без особого труда обнаружить лисьи выводки. Нередко дети, найдя жилую нору, засовывают в нее палки, забрасывают дымящиеся головешки или просто забивают отнорки землей. Такая нора, как правило, в этот же день становится нежилой. В районах, где лисицу сильно преследует человек, достаточно, чтобы он один раз посетил нору, особенно в присутствии старых лисиц, чтобы звери покинули свое убежище.

Беспомощных щенков лисица переносит в зубах, а более самостоятельных переводит в укромное место за 2-3 километра. Если это случается в мае или июне, то еще неокрепшие лисята во время такого перехода отстают от матери, теряются и становятся жертвами собак, волков и крупных пернатых хищников.

В районах, где подходящих мест для норения мало, такой встревоженный выводок вынужден довольно продолжительное время скитаться без укрытия, в результате чего может весь погибнуть. На Украине в мае нам приходилось наблюдать много случаев, когда от выводков в 5-7 щенков после перехода их в другие норы оставалось в живых 2-3 лисенка.

Суточный образ жизни лисицы

Большинство лисиц ведет сумеречный и ночной образ жизни. Летом и осенью лисица выходит на охоту с заходом солнца, когда в поле прекратятся работы, а пастухи пригонят в деревни стада. Всю ночь и утро следующего дня она беспрепятственно мышкует по убраным полям, посещает старые скирды, копны соломы и гумна, вершины овражков, закрайки болот и лесные опушки. Если корма много, то лисица, быстро насытившись, ложится ночью, а на утренней заре возобновляет свою охоту до восхода солнца, после чего уходит на дневку.

Однако есть и такие лисицы, которые не прочь поохотиться на сусликов и хомяков поздним утром или даже днем. Летом звери, имеющие выводки, часто задерживаются на дневной охоте. Иногда они подходят к деревням, чтобы изловить у беспечной хозяйки зазевавшуюся курицу. Зимой или в голодный год, когда корм добывать трудно, лисицы обычно мышкуют весь день.

Пададь на скотомогильниках и приваду лисицы посещают, к правилу, только вечером и ночью.