

В.И. Доброхотов

**Древний Боголюбов город и
монастырь в его окрестности**

**Москва
«Книга по Требованию»**

УДК 93
ББК 63.3
В11

В11 **В.И. Доброхотов**
Древний Боголюбов город и монастырь в его окрестности / В.И. Доброхотов –
М.: Книга по Требованию, 2015. – 187 с.

ISBN 978-5-518-08480-3

ISBN 978-5-518-08480-3

© Издание на русском языке, оформление
«YOYO Media», 2015

© Издание на русском языке, оцифровка,
«Книга по Требованию», 2015

Эта книга является репринтом оригинала, который мы создали специально для Вас, используя запатентованные технологии производства репринтных книг и печати по требованию.

Сначала мы отсканировали каждую страницу оригинала этой редкой книги на профессиональном оборудовании. Затем с помощью специально разработанных программ мы произвели очистку изображения от пятен, клякс, перегибов и попытались отбелить и выровнять каждую страницу книги. К сожалению, некоторые страницы нельзя вернуть в изначальное состояние, и если их было трудно читать в оригинале, то даже при цифровой реставрации их невозможно улучшить.

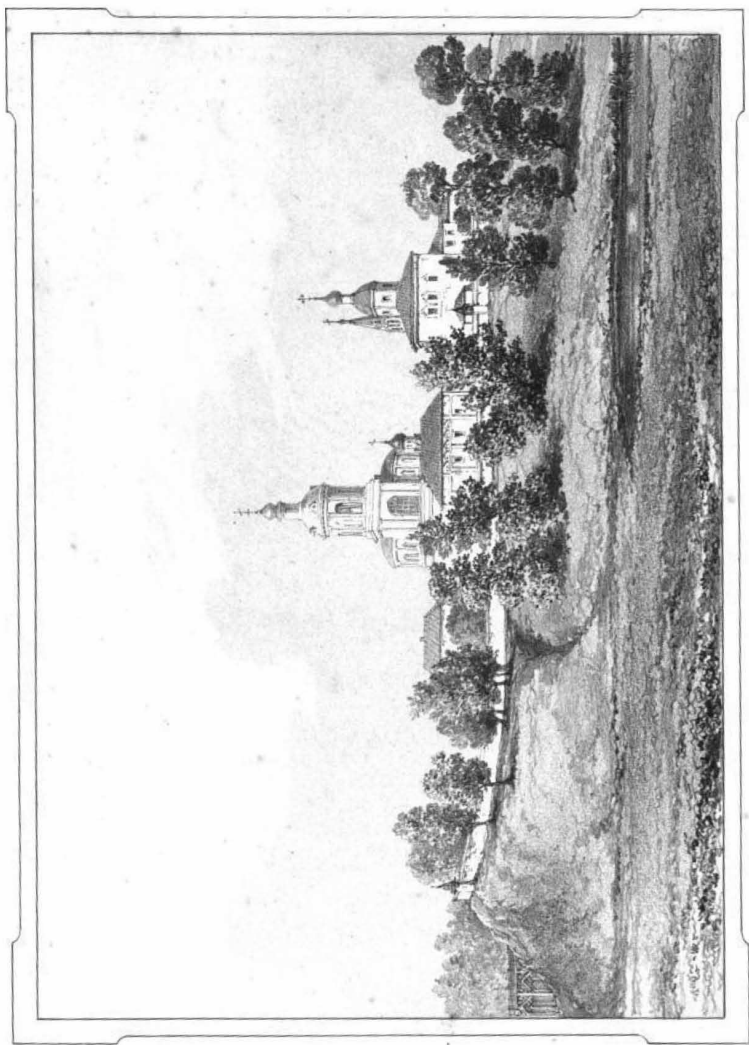
Разумеется, автоматизированная программная обработка репринтных книг – не самое лучшее решение для восстановления текста в его первоизданном виде, однако, наша цель – вернуть читателю точную копию книги, которой может быть несколько веков.

Поэтому мы предупреждаем о возможных погрешностях восстановленного репринтного издания. В издании могут отсутствовать одна или несколько страниц текста, могут встретиться невыводимые пятна и кляксы, надписи на полях или подчеркивания в тексте, нечитаемые фрагменты текста или загибы страниц. Покупать или не покупать подобные издания – решать Вам, мы же делаем все возможное, чтобы редкие и ценные книги, еще недавно утраченные и несправедливо забытые, вновь стали доступными для всех читателей.



Серия Книжный Ренессанс

www.samizday.ru/reprint



ДВУХЪ ВЪДЦІИ ВЪДЦІИ ВЪДЦІИ ВЪДЦІИ ВЪДЦІИ
съ Руской Страны.

ГЛАВА I.

В ней существенно говорится о городѣ Боголюбѣ, а вкѣстѣ съ тѣмъ выказывается причина основанія и Боголюбова монастыря и описывается вѣщность его.

—

Едва-ли кто изъ Русскихъ путешественниковъ, знакомый съ исторіею своего отечества, проѣзжалъ отъ Владиміра къ Нижнему - Новгороду, не останавливая своего вниманія на древнѣмъ Боголюбовомъ монастырѣ, отстоящемъ отъ Владиміра на 10¹/₂ верстѣ.

Этотъ монастырь южною стороною расположенъ при береговыхъ въ древности высотахъ рѣки Клязьмы, оставшей по удаленіи своемъ отъ монастыря, въ неизвѣстные годы, длинное озеро, между которыми в Клязьмою находятся луга съ довольно глубокими рытвинами, показывающими прежнія теченія этой быстрой рѣки, а за ней, на дальнихъ высотахъ, зелѣютъ сосновые, нѣмѣ небольшіе лѣса; съ сѣверо-восточной стороною, на разстояніи не много болѣе полуверсты отъ монастыря, протекаетъ рѣка Перля¹, обставленная селеніями,

¹ Во Владимірской губерніи изходятся двѣ рѣки съ одинаковымъ названіемъ — большой и малой Перли. *Большая Перля*, вытекая изъ Переславскаго озера Плещеева, до озера Сошна называется Вексою, и только по выходѣ изъ этого озера получаетъ названіе Большой Перли; потомъ прошелъ Переславскій уездъ.

расположенными по берегам ея; на юго-западѣ, только чрезъ глубокіи овраги, находится село Боголюбово, гдѣ ирочно, въ древности былъ посадь города Боголюбова.

Этотъ городъ, оставившіи по себѣ немногіе памятники своего существованія, заключалъ въ себѣ и монастырь: а потому и сообщаются прежде всего сказанія древнихъ летописцевъ объ самомъ городѣ и описаніе пастоящаго состоянія его.

Сказанія о существованіи Боголюбова находятся въ летописяхъ: въ четвертой Новгородской на страницѣ 10-й, въ Суздальской или Владимірской, по Лаврентьевскому Списку на стр. 137 и въ Киевской, по Ипатьевскому списку на стр. 111.

Въ Новгородской летописи подъ 1168 годомъ читаемъ такъ: «Князь Андрей... градъ заложи Боголюбивое.»

Въ Суздальской, по описаніи кончины Князя сего, сказано: «Горюжане же Боголюбскыи и дворяне разграбиха домъ Князь.»

Но всего яснѣе повѣствуетъ объ городѣ Боголюбовѣ Киевская летопись: въ ней показано даже разстояніе его отъ города Владимира и изъ какого матеріала построены были Боголюбовъ: «Великій Князь Андрей Суздальскій, сынъ Дюрьевъ (Юрьевъ) внукъ Володимерь Мономаха.... создалъ собѣ городъ камень, именемъ Боголюбый, тольдалече, якоже Вышегородъ отъ Киева¹, также и Боголюбый отъ Володимеря.... и церковь преславу Святыхъ Богородица Рожества, посреде города, камени, созда въ Боголюбовѣ.»

И такъ Боголюбовъ основанъ сыномъ Юрія Владиміровича (Долгорукаго) Владимірскимъ, Суздальскимъ и Ростовскимъ Великимъ Княземъ Андреемъ Юрьевичемъ *Боголюбскимъ*, бывшимъ Удельнымъ

выдасть подъ городомъ Калашнымъ въ Волгу. Верховье *Малой Нерли* находится въ Переславскомъ же уездѣ, подъ селомъ Троицкимъ. Она выхощетъ изъ болота и простиратъ свое теченіе по уздамъ: Переславскому, Юрьевскому, Суздальскому и Владимірскому и, наконецъ ише, верстахъ болѣе чѣмъ въ двухъ отъ Боголюбова монастыря, выдасть въ реку Клязьму.

¹ Вышегородъ ише село. — Оно находится отъ Киева въ 7 верстахъ, или не много болѣе.

Князем Вышгородским; но в котором именно году основанъ, въ лѣтописяхъ Суздальской и Кіевской указаній на это нѣтъ, и только въ четвертой Новгородской лѣтописи подъ тѣмъ же 1188 годомъ сказано: «заложи Князь Андрей въ Володимѣрь церковь Святую Богородицю Успеніе, Априля 8-е, о единомъ верѣ, и да ей много имѣнія, свободы и села лучшая, даны и десятины во всемъ и въ стадѣхъ и торгъ десятый; и градъ заложилъ Боголюбивое.»

Это сказаніе Новгородскаго лѣтописца, справедливое въ отношеніи ко времени основанія Успенскаго храма во Владимірі, должно быть справедливо и въ отношеніи ко времени основанія города Боголюбова. Правда, что Андрей Юрьевичъ прибылъ въ здѣшнюю страну еще въ 1188 году¹; но изъ извѣстныхъ древнѣйшихъ лѣтописей не видно, чтобы Андрей до кончины отца своего Юрія, послѣдовавшей въ Мѣѣ мѣсяцѣ 1167 года², сдѣлалъ что-либо достойное вниманія лѣтописцевъ. Только съ кончиною его начинается рядъ славныхъ дѣланій Андрея.

Причина построенія Боголюбова, гдѣ этотъ Князь до самой кончины своей имѣлъ постоянное пребываніе, заключалась вѣроятно, между прочимъ и въ томъ, что Боголюбовъ своимъ мѣстоположеніемъ шапоминалъ Князю мѣсто прежняго его княженія, Вышгородъ; но надобно полагать то, и самое главное, что для Андрея, имѣвшаго религіозный и вмѣстѣ воинственный духъ, требовалось болѣе уединенія; и ему едва-ли нравилась, вѣроятно уже шумная тогда жизнь во Владимірі, также точно, какъ не нравилась Князю столичная жизнь Кіевлянъ. Въ обширномъ Великокняжескомъ городѣ, Андрей гораздо болѣе могъ быть стѣсненъ особенными условіями жизни, тамъ необходимыми; но проживая въ тихомъ уединеніи Боголюбова, окруженный только своею дружиною и должностными боярами, онъ удобнѣе могъ имѣть и осуществлять свойственный духу его идеи и, при тогдашнемъ изобиліи лѣсовъ, гдѣ конечно находи-

¹ Свод. 118; Кіев. 78.

² Свод. 119.

лось весьма много и дакихъ зѣрей, гонятся за ними ¹. Эта охота была почетною и любимую у Древнихъ Князей.

Изложенныя здѣсь причины о постройкѣ города Боголюбова ни мало не противорѣчатъ сказанію, находящемуся въ рукописномъ житіи Великаго Князя Андрея Юрьевича Боголюбскаго ². Тутъ говорится собственно о причинѣ основанія Соборной Рождественской церкви и самого Боголюбова монастыря; а о постройкѣ города сказано уже въ-последствіи и, можно сказать, — мимоходомъ. Для видности помещается здѣсь сокращенная выписка изъ того житія, частію можетъ быть, заимствованнаго изъ записокъ составителей Степенной книги ³.

«... Идѣи же Великій Князь Андрей предпріятѣмъ своимъ путемъ (изъ Вышеграда), и бывъ во Владимірѣ, идѣже съ величю честію сѣдоша его съ чудотворнымъ Пречестыя Богородицы образомъ ⁴ вси граждане отъ мала до велика, и поиде изъ Владиміра къ Ростову, и достиже низъ по рѣцѣ Клязьмѣ отъ Владиміра яко семь поприщъ (на сіе мѣсто, идѣже Пречестыя Богородицы монастырь стоитъ, нарицаемый Боголюбскій), и на томъ мѣстѣ бывши подѣ тѣмъ чудотворнымъ Пресвѣтлыя Богородицы образомъ, кони сташа, и нимало съ мѣста поступивша; Великій же Князь Андрей... повелѣ иныя кони сильнѣйшіе привести на прѣмѣненіе пер-выхъ коней, и быша по обычаю виряжены подѣ тоже возило, на-вѣтъ же чудотворный... образъ стояше; но и тѣмъ кони, такожде понуждаеми и бленн бывша, никакоже съ мѣста того поступити могоша. Сіе чудо Великій Князь Андрей видѣ, повелѣ иныхъ коней множество привести и вирящи, обаче и по сихъ ничтоже усеи... повелѣ Іерею на томъ мѣстѣ предѣ чудотворнымъ Пресвѣтлыя Богородицы образомъ молебное пѣніе совершити; по время же то и самъ предѣ образомъ Пресвѣтлыя Богородицы паде на землю и со-слезами нача молитися, обѣщаваяся на томъ мѣстѣ церковь камен-

¹ Примеч. 512 къ III кн. Исторіи Татищева.

² Это житіе хранится въ Боголюбовомъ монастырѣ.

³ Стр. 298.

⁴ Этотъ образъ извѣстенъ подѣ именемъ иконы Владимірской Богоматери.

• ную поставить, и украсити ю, елико ему мощно. По молебномъ же • пѣніи и наставшей пощи, Великій Князь Андрей вниде въ шатеръ • своей ¹, и паде на землю, нача со слезами... молитися... и моли- • щуся ему... въ полунощи явися сама Пресвятая Богородица... оче- • видѣ въ шатеръ столицы, въ единой рудѣ хартію держащая, и • рече ему: нехощу, да образъ мой несеши въ Ростовъ, но постави • его во Владимирѣ, а на семь мѣсть, во имя моего Рождества цер- • ковь каменную воздвигни и обиталище инокомъ состави... Вели- • кій Князь Андрей... скоро повелѣ на томъ мѣсть, идѣже сподоби- • ся видѣти Небесную Царицу... церковь каменную заложити... при- • зава искуснѣйшихъ изогрѣовати, и повелѣ образъ Пресвятыя Бого- • родицы таковымъ подобіемъ, якоже ему явися, благолѣпнѣй наиса- • сти... и церковь каменную, на показанномъ Богоматерию мѣсть, со- • верши...; въ ней же чудотворный Пресвятыя Богородицы образъ, • шже изъ Вышеграда принесе съ собою и повонаписанный въ подо- • бие явльшися ему Богоматере образъ, нареченный Боголюбивый, • постави и освати оную церковь; уставъ же того чуда праздникъ • и праздниотни по всѣмъ лѣтамъ мѣсяца Іуліа въ 18 день, на память Свя- • таго мученика Леонтіа. И сего ради преславнаго и чудеснаго Бо- • жія матерѣ явленія, Великій Князь Андрей нарече мѣсто то Бого- • любимое; оттолѣже и самъ прозвася Боголюбевіи; потомъ же ту • градъ построивъ и дворъ свой Княжій близъ навсозданныя Рож- • дества Пресвятыя Богородицы церкви постави и велики мѣсто оно • любляше и живяше ту...» ²

Городъ Боголюбовъ, славный пребываніемъ въ немъ Великаго Князя, гдѣ находился дворець его и дома бояръ, тиунотъ, дѣтскихъ и мечниковъ ³; куда, по призыву его, собирались полки: Ростовскіе и Суздальскіе, Владимірскіе и Рязанскіе и другіе; гдѣ оныя при- нимали шноземныхъ гостей ⁴, съ кончиною Князя, последовашей въ

¹ Шатеръ или походная палатка.

² Смотр. приложенія — первое и потомъ второе.

³ Кіевск. 114; Суздаль. 157.

⁴ Кіев. 115.

1174 году, потерялъ свое политическое значеніе. — Онъ и даже окрестности его, тотчасъ же разграблены и, можно сказать, опустошены: «Горожане же Боголюбскими и дворане разграбиха домъ княжъ и дѣлатели, иже бѣху пришли къ дѣлу, злато и серебро, порты и шаволокы, и именье, емуже не бѣ чело; и много ала створиши въ волости его, посадникъ его и тиуновъ его дома пограбиха, а самѣхъ забиха, дѣтскыѣ и мечники забиха, а дома ихъ пограбиха»¹. Потомъ въ 1175 году вѣроятно снова разграбленъ и опустошенъ Ростовцами съ Муромцами и Рязанцами, стоявшими около Владиміра семь недѣль, во время перваго вступленія Михаила Юрьевича на Великое Владимірское Княженіе: «приѣхаша же со всею силою вся Ростовская земля на Михайло къ Володимірю и много ала створиши, Муромцѣ и Рязанцѣ приидоша и пожгоша около города»². Сверхъ сего, Боголюбову съ его окрестностями, въ 1177 году, много причинилъ ала съ Половцами Рязанскій Князь Глѣбъ³: «много ала створи церкви Боголюбской, юже бѣ украсилъ Андрей Князь, добрый, иконами и всякими узорчьемъ, златомъ и серебромъ и камешемъ драгымъ: и ту церковь повелѣ выбитьше двери, разграбити съ погаными и село пожже боярская, а жены и дѣти и толари да поганымъ на щитъ и многи церкви запали огнемъ»⁴. Но Боголюбовъ, по всѣмъ вѣроятіямъ, окончательно разрушенъ въ 1237 году, когда Татаро-Монголы, подъ предводительствомъ своего кровожаднаго и корыстолюбиваго влѣстителя Батю, нанесли рѣшительный ударъ городу Владиміру; и нынѣ какъ здѣсь, такъ и въ Боголюбовѣ не видно и развалинъ древнихъ городскихъ домовъ, кромѣ пристроекъ къ Княжескому дворцу,⁵ соединившихъ его съ церковью, при всемъ томъ, что и городъ Боголюбовъ,

¹ Судая. 157.

² Тожже летоп. 158.

³ Онъ — зять племянниковъ Боголюбскихъ - Ярополка и Мстислава Ростиславичей, помогавшихъ Великому Владимірскаго княженія.

⁴ Судая. 162.

⁵ Въ Боголюбовѣ.

как видно из Киевской летописи, был каменный, то есть, вероятно, заключал в себя более каменных, чем деревянных строений.

Этот город расположен был квадратом и сосредоточивался внутри земляных укреплений или валов, которые окружали его со всех сторон, а позади валов с трех сторон — восточной, северной и западной находились рвы, из коих имел только один глубокий с западной стороны, где пролегает мост, построенный на Нижегородском шоссе. Все валы с центральным разрушением города во многих местах скрыты так, что с восточной и северной сторон видны только их небольшие остатки, да в самый ров вдоль восточной стороны большую часть засыпан; и имел по северо-восточному углу города, где, конечно, находились городские строения, свободно *годить ячугъ и сога*. Разрушка валов с северо-востока началась, как говорят, со времени Императрицы Екатерины II, для большей запашки полей крестьянами вотчины Боголюбова монастыря, поступившими с 1704 года в казенное ведомство. Но как границы древнего города резко еще определяются остатками насыпей, которая соединялась с цѣльными почти валами, образуют углы, ровом с северной стороны и частью с восточной и, именован деревнями¹; то и не трудно определить про-

¹ В древности в обыкновении было города обсаживать деревьями. Разрастаясь, они своими корнями скрепляли высокие земляные насыпи и не допускали их до разрушения, а сверх сего придавали красоту и большую определенность городам и удерживали силу бурных ветров, стремившихся бы более ощутительно на эти города, которые строились, по большей части, на высотах. Так, вокруг Боголюбова и имел, исключая северо-восточного угла, растут деревья, из коих некоторым по южной и северной сторонам весьма древни, и стол подле них, невольно подумаешь, что два или три из этих деревьев посажены ли еще при самом основании города... что подтверждает и предание, и бывшие монастырские записки начала XVI века. (Неизвестно, где они имел найдены; но на них смыслется и в настоящее время одна монастырская запись.) По береговому салу

странство Боголюбова. Оказывается, что онъ въ окружности своей имѣть только 400, или никакъ не болѣе 600 сажень. Не обихареть же былъ городъ Боголюбскаго; по ему придавало величье то, что по волѣ здѣшняго Князя рѣшалась судьба Князей и Клеа, и Новгородъ. (Смотр. приложение III.)

Въ настоящее время центромъ Боголюбова прилсагаетъ новая дорога (шоссе) отъ Москвы чрезъ Владиміръ къ Нижнему-Новгороду. Простирался по прямому направлению отъ Владиміра съ запада на востокъ, она въ началѣ Боголюбова прорѣзываетъ валь, гдѣ нѣкогда находилась высокая деревянная башия, о существованіи которой упоминаеть одна монастырская запись. До устройства этой дороги, между городскими валомъ и селомъ Боголюбовымъ, хоти также и находилась мостъ, но онъ только сблизжалъ сельскихъ жителей съ монастыремъ. Но былъ ли здѣсь въ древности въездъ въ Боголюбовъ отъ Владиміра, весьма сомнительно; потому что прежняя дорога, признаки которой остались еще позади вала съ сѣверной стороны подлѣ нѣкоторыхъ впазовъ, проложена въ незапамятныя времена; и до устройства новой дороги, нынѣшній прямой путь селомъ заиять былъ и строениями и садами, а позади ихъ находилась ограда, нынѣ по ли-

съ южной стороны растутъ преимущественно вязаи, изъ коихъ нѣкоторые въ окружности простираются до 8 аршинъ; здѣсь же пахонятся дубы, нмвющіи вокругъ 4½ аршина, и только — двѣ, и также старыя липы. Позади юговосточнаго угла вала почти разсыпаннаго въ недавнее время, на разстояніи 48 сажень, къ востоку, стоятъ по обимъ сторонамъ неглубокаго углубленія, илущаго отъ озера къ сѣвернымъ высотамъ — три старыя сосны (ихъ было здѣсь и болѣе), и какъ будто приоснають чью-либо давнюю могилу; потому что въ концѣ углубленія возвышается насыпь въ видѣ подургуана. Одна изъ сосенъ, подлѣ корня, простирается вокругъ на 2 сажени и ½ аршина. По югозападнымъ высотамъ пиана почти нѣтъ ни одного дерева; они растутъ только въ глубинѣ рва, отдѣляющаго Боголюбовъ отъ села, да есть два или три вяза по краямъ его; по весь валь съ сѣверо-западной стороны, площадка и ровъ съ савера, покрыты вязами, соснами, елками и кустарникомъ. Сосны и ели, растущія по сѣверной сторонѣ высоты, ровны и довольно толсты. — Это остатки бывшаго здѣсь небольшого лѣса. Два сѣдые вяза, и уже съ дулами отъ самыхъ корней, такъ толсты, что въ окружности имѣють по 2 сажени и 2 аршина.