

В.Д. Блаватский

История античной расписной керамики

**Москва
«Книга по Требованию»**

УДК 7
ББК 85
В11

В11 **В.Д. Блаватский**
История античной расписной керамики / В.Д. Блаватский – М.: Книга по Требованию, 2023. – 303 с.

ISBN 978-5-458-32064-1

Блаватский В. Д. (1899–1980) известный археолог, посвятивший жизнь изучению античных памятников Северного Причерноморья. Фундаментальное исследование о греческих расписных вазах охватывает широкий временной промежуток с конца II тыс. до н. э. до эпохи эллинизма, раскрывает технику изготовления керамических изделий, дает четкое представление о типологии ваз, уделяет внимание последовательности смены стилей росписи. Издание богато иллюстрировано фотографиями, прорисовками и схемами.

ISBN 978-5-458-32064-1

© Издание на русском языке, оформление
«YOYO Media», 2023
© Издание на русском языке, оцифровка,
«Книга по Требованию», 2023

Эта книга является репринтом оригинала, который мы создали специально для Вас, используя запатентованные технологии производства репринтных книг и печати по требованию.

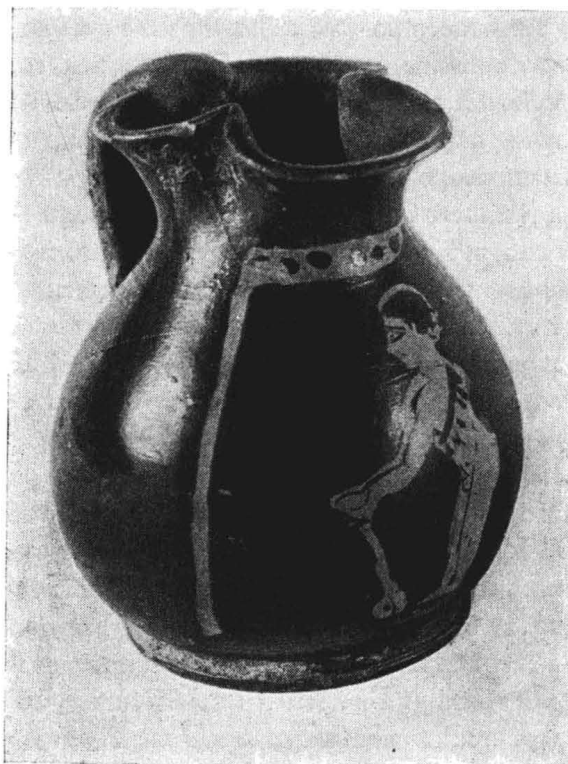
Сначала мы отсканировали каждую страницу оригинала этой редкой книги на профессиональном оборудовании. Затем с помощью специально разработанных программ мы произвели очистку изображения от пятен, клякс, перегибов и попытались отбелить и выровнять каждую страницу книги. К сожалению, некоторые страницы нельзя вернуть в изначальное состояние, и если их было трудно читать в оригинале, то даже при цифровой реставрации их невозможно улучшить.

Разумеется, автоматизированная программная обработка репринтных книг – не самое лучшее решение для восстановления текста в его первоизданном виде, однако, наша цель – вернуть читателю точную копию книги, которой может быть несколько веков.

Поэтому мы предупреждаем о возможных погрешностях восстановленного репринтного издания. В издании могут отсутствовать одна или несколько страниц текста, могут встретиться невыводимые пятна и кляксы, надписи на полях или подчеркивания в тексте, нечитаемые фрагменты текста или загибы страниц. Покупать или не покупать подобные издания – решать Вам, мы же делаем все возможное, чтобы редкие и ценные книги, еще недавно утраченные и несправедливо забытые, вновь стали доступными для всех читателей.

возлияний богам. В могилу с покойником обычно закапывали различную посуду для масла, вина и воды; женщинам клали вазы, употреблявшиеся для туалета, мужчинам — лекифы или другие сосуды для оливкового масла, необходимого атлетам. Лекифы особенно часто зарывались с покойниками. Они более чем другие сосуды связаны с погребальным культом. В дни поминания умерших родные нередко приносили лекифы на могилы и ставили их на надгробные памятники. В лутрофорах подавали воду для брачного омовения, поэтому существовал обычай класть эти вазы в могилы юношей и девушек. Во время праздника Анфестерий, когда впервые откупоривались глиняные бочки (пифосы) с молодым вином, детям давали для совершения установленных обрядов небольшие кувшины для вина — ойнохои.

жественно исполненные предметы домашнего обихода, среди которых видное место принадлежало вазам.



Краснофигурная ойнохоя IV в. до н. э.
для праздника Анфестерий. ГМИИ

В XII—X вв. до н. э. в Греции исполнялись сосуды, расписанные простыми геометрическими мотивами. В IX и первой половине VIII вв. до н. э. «Геометрический стиль» достигает расцвета. Главными центрами керамического производства в это время были Аргос, Сикион, Спарта, Беотия, Фера, Мелос, Аттика, знаменитая большими дипилонскими вазами. С сере-



умение, чтобы разместить сложный орнаментальный мотив, заполнив им всю поверхность грушевидного тулова бомбия или сферического вместилища арибалла. Немало мастерства нужно было, чтобы развернуть композицию на выпуклой поверхности наружных стенок килика. Не меньшей виртуозности требовала роспись круто изогнутых плеч кратера или круглящейся поверхности суживающегося книзу тулова амфоры. Характер форм античных ваз вызвал разработку композиций, вписывавшихся в различные обрамления: в круглом обрамлении на немного вогнутой поверхности доньев киликов, в трапециевидной сферически изогнутой поверхности на плечах и тулове амфор, в неширокой полосе опоясывающего вазу фриза и так далее. Это способствовало тому, что приходилось разрешать близкие по темам композиционные задачи, совершенствуя мастерство исполнения и доводя его до виртуозности. Так, изумительного совершенства достигли аттические вазописцы VI—V вв. до н. э. в исполнении вписанных в круг композиций на доньях киликов.

Но органическое единство росписи и формы сосуда не ограничивалось только удачным размещением рисунка на сферически изогнутых стенках вазы. Более значительной представляется другая особенность греческой керамики, а именно — стремление выявить посредством росписи тектонику (т. е. основное построение) сосуда. Нередко поверхность вазы бывает покрыта несколькими непрерывными поясами росписи или разорванными полосами. Они могут быть на устье, шейке плечах, тулове и ножке сосуда. Наиболее значительные из них по представленным темам (обычно мифологическим), по ширине пояса, богатству и пышности изображений сразу приковывают внимание зрителя и тем самым подчеркивают основные части

сосудов. Главные пояса помещались на тулове или на наиболее выпуклой части последнего. Роспись второстепенных частей вазы (ножка, шейка, нижняя часть тулова и пр.) нередко ограничивалась очень скромными полосами орнамента. Так, на чернофигурных и краснофигурных вазах обычно только орнаменты украшали боковые стороны сосуда под ручками. Естественно, что с особой тщательностью мастера исполняли росписи на главных частях сосудов.

Итак, перед вазописцами стояли неисчислимы́е в своем разнообразии композиционные задачи; в решении их греческие мастера проявляли большую находчивость и смелость. При этом должно отметить, что строго соответствовавшая тектонике сосуда роспись была высокохудожественным созданием графики. Можно без преувеличения утверждать, что на протяжении мировой истории искусства греческие вазописцы не имели себе равных. Это, конечно, не означает, что все произведения, вышедшие из греческих керамических мастерских, были одинаково высокого качества. Разумеется, наряду с первоклассными, дорогими вазами существовал более посредственный, дешевый товар. Особенно значительным спрос на него был в более позднюю эпоху. Однако это не исключает отмеченного нами выше общего, несомненно, весьма высокого уровня, на котором держались греческие вазописцы.

Одной из особенностей античной Греции была теснейшая связь ремесла и искусства; в древнегреческом языке для названия их было только одно слово: τέχνη. В силу этой связи произведения ремесла нередко отличались чисто художественными достоинствами.

Как отмечает К. Маркс, в античном обществе, во всяком случае в ранний его период, предметы обихода изготовлялись прежде всего для удовлетворения жизнен-

ных потребностей, а не ради их меновой стоимости ².

В отличие от произведений современной нам графики, которые мы можем рассмотреть целиком, не передвигая их, росписи греческих ваз, нанесенные на округло-объемную поверхность сосуда, исполнялись с учетом того, что смотрящий на сосуд будет поворачивать его в руках. Объемный характер покрытой росписью поверхности сосуда в тех случаях, когда на ней развевывалась большая сложная композиция, делал совершенно невозможным обозрение всей росписи на вазе с одной точки зрения. Задача декорировать предмет, рассчитанный на восприятие в живом движении, способствовала значительному обогащению художественной ценности греческих ваз и вместе с тем создавала своеобразную интимную связь между данными произведениями искусства и зрителями. Именно поэтому фотография часто не может нам дать полного представления об украшающей вазу многофигурной сцене. При публикации таких ваз нередко прибегают к так называемым развернутым рисункам, которые неизбежно в той или иной мере искажают представление об оригинале и, кроме того, совершенно условно переводят сферическую поверхность фона на плоскость листа бумаги. Между тем воспринять греческую вазу, как целостное художественное произведение в ее замечательном единстве четкой стройной формы и искусно исполненной росписи, можно только в том случае, если зритель, держа в руках, поворачивает небольшой сосуд или обходит вокруг стоящей на подставке большой вазы.

Несомненными достижениями греческих
гончаров были гармоническая соразмер-
ность форм сосудов и их росписей, ритми-
ческое построение рисунков, при котором

мастер не боялся некоторого повторения линий. При этом роспись вазы казалась на близком расстоянии рисунком, а на большом расстоянии — узором.

Многочисленные рисунки на вазах показывают, как греки держали чаши на пирах, когда пили из них или играли в котаб, как употребляли сосуды для масла на палестре или лекифы при заупокойных обрядах. Эти разнообразные положения, в которых находились сосуды, способствовали постоянному восприятию их в движении, а не в том неподвижном состоянии, в котором они находятся в витринах наших музеев.

Мотивы росписей греческих ваз отличаются многообразием — начиная с самых простых поясков и незамысловатых линейных узоров и кончая сложнейшими геометрическими и растительными орнаментами и фигурными изображениями. Роль последних была особенно значительной; фризы следующих друг за другом животных или фантастических существ, сложные композиции мифологических или жанровых сцен были главными украшениями расписных ваз в эпоху наибольшего расцвета керамического производства в Греции.

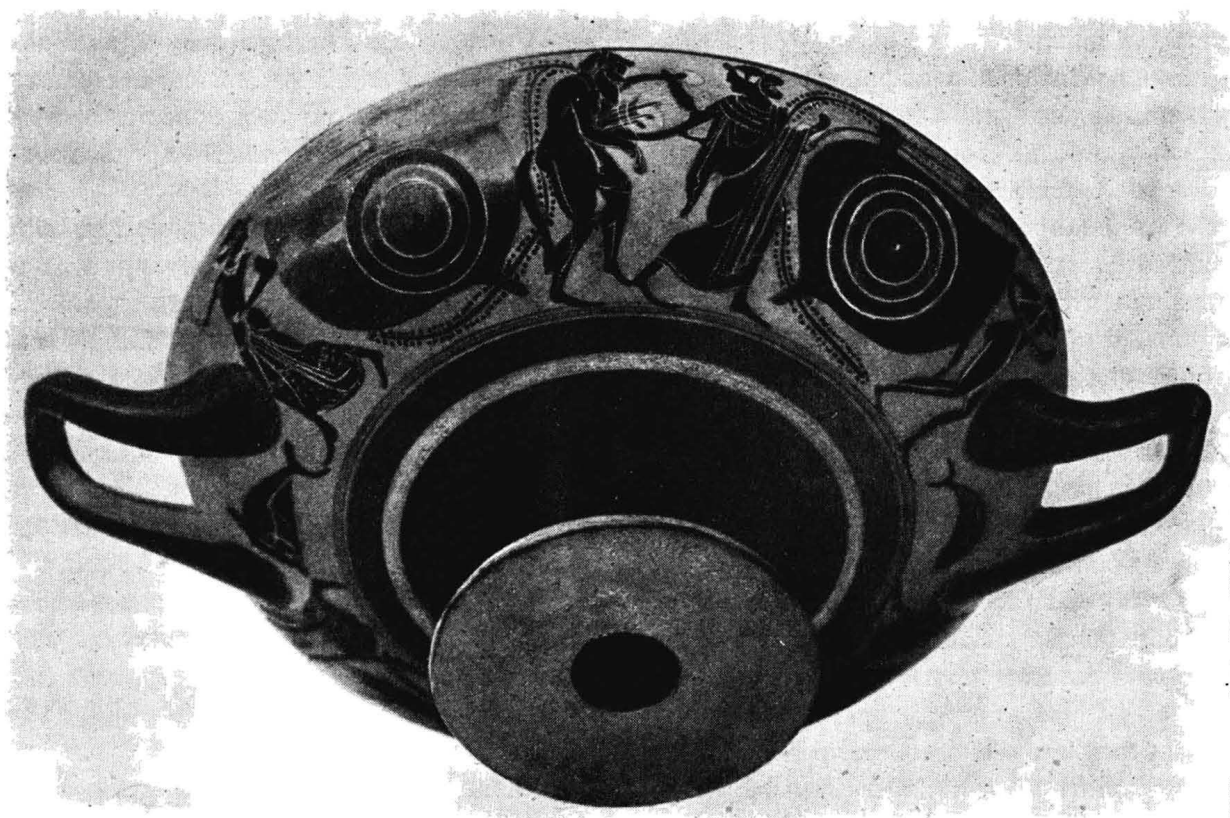
Росписи греческих ваз часто имели тесную связь с назначением сосуда. Так, на вазах для вина нередко изображались разгульные сцены пирушек, иной раз кончавшихся пьяными драками; юноши, развлекающиеся с гетерами, или Дионис в сопровождении своих разнузданных спутников — охмелевших силенов и неистовых менад. Иногда на таких вазах мы видим апотропеические³ эмблемы—лицо грозного чудовища Медузы-Горгоны, взгляд которой обращал все живое в камень, или сильно стилизованные изображения больших глаз,

² См. К. М а р к с. К критике политической экономии, Госполитиздат, 1950, стр. 22.

³ Апоτροπεία — это заклинание, которое призывает демонов, чтобы они отвлекли злого духа от человека. В древности считалось, что злые духи могут навредить человеку, если он не будет защищен. Апоτροпείа — это заклинание, которое призывает демонов, чтобы они отвлекли злого духа от человека. В древности считалось, что злые духи могут навредить человеку, если он не будет защищен.



Коринфский килик с изображением Горгоны. ГМИИ
(Государственный музей изобразительных искусств
имени А. С. Пушкина)



Чернофигурный килик с изображением глаз.
ГМИИ

предохранявших от сглаза; апотропеями служили также и фигуры силенов. Нужно думать, что обилие таких изображений на сосудах для вина вызывалось желанием оградить от различных неприятных случайностей участников веселых пирушек, когда они, выпив лишнее, легко могли попасть в беду. Встречаются также на застольной посуде и более строгие сюжеты, взятые из мифов, что, возможно, связано с греческим обычаем петь на пирах поэтические произведения, часто имевшие мифологическое содержание.

⁴ Генекей — женская часть древнегреческого дома.

Популярность того или иного мифологического сюжета в вазописи связана с интересами и событиями различных эпох. Иной раз вазы изготовлялись на вывоз в отдаленные страны, и вазописец должен был приспособляться к запросам своего потребителя. Интересным образцом такой работы для дальнего покупателя являются краснофигурные пелики IV в. до н. э., в большом числе изготовлявшиеся в Аттике и вывозившиеся в Боспорское царство, занимавшее восточную часть Крыма и низовья Кубани. На этих вазах изображались мифы, связанные с Северным Причерноморьем и прилежащими странами. Мы видим конных воительниц-амазонок, крыла-

что они освещают греческое мировоззрение и те изменения, которые оно претерпевало. Весьма существенны они также и для эллинской иконографии. Греческая вазопись в большей мере, чем какой-либо иной источник, сохранила нам множество хорошо засвидетельствованных надписями изображений богов, героев и различных мифологических сцен; там хорошо сохраняются атрибуты богов, нередко утраченные на древних рельефах и лишь в исключительных случаях неповрежденные у древних статуй. На росписях чернофигурных и краснофигурных ваз мы можем постоянно видеть верховного эллинского бога Зевса в виде величавого бородатого мужа со скипетром или перуном в руках; его супругу, величавую Геру, также держащую скипетр; брата Зевса — владыку морей Посейдона с трезубцем в руке. Бог светлого начала и искусства Аполлон

11

всего следует упомянуть о мебели, подлин-
ные произведения которой почти не сохра-
нились ввиду недолговечности дерева.
В сценах симпозиев постоянно встречаются
высокие лежа — клины с подушками и тю-
фьями, на которых возлежат пирующие;
значительно ниже этих лож невысокие сто-
лики — трапезы. В сценах из жизни ге-
никая нередко можно видеть кресла, стулья
и табуреты, сходные по облику с нынеш-
ними, а также лари и шкатулки. Нередки
также изображения различной утвари: тре-
ножников, посуды, курильниц, светильни-
ков и пр. Рисунки на вазах знакомят нас и
с характером греческой сервировки, с обы-
чаем смешивать вино с водой и разливать
его по чашам, с простым, но изящным, раз-
мещением еды на столах, где маленькие
хлебцы лежат в плоских корзинах рядом
с длинными, свешивающимися вниз куска-
ми мяса.

⁹ С т е ф а н а — головное украшение.



хозяйстве, хотя эти сюжеты встречаются не часто. Они знакомят нас с пахотой и севом, виноградарством, сбором оливок, приготовлением вина и оливкового масла, животноводством и птицеводством, а также рыбной

дошедших до нас изображений рабов наглядно свидетельствуют о тяжелых условиях их труда и о жестоком обращении с ними рабовладельцев. Особенно показательно в этом отношении изображение



Чернофигурный рисунок: мастерская кузнеца

ловлей. Встречаются изображения демиургов-ремесленников — горных рабочих, кузнецов, литейщиков, оружейников, сапожников, гончаров, плотников, а также женщин, занимающихся ткачеством.

Как известно, в древней Греции в основном применялся рабский труд. Вместе с тем изображения рабов на греческих вазах встречаются весьма редко. Да и по большей части это изображения домашних рабов и рабынь, прислуживающих своим господам. Потребители греческих расписных ваз явно не проявляли интереса к этой теме. Греческий рабовладелец покупал раба за деньги, обычно платя за него значительно меньше, чем за лошадь, и соответственным образом меньше ценил его. Некоторые из

мастерской вазописца на чернофигурном беотийском скифосе, где представлено избивание раба, подвешенного на веревках или ремнях.

Весьма существенным источником является вазовая живопись и для изучения истории эллинского искусства. Она восполняет целый ряд значительных пробелов, в частности, вызванных гибелью памятников, созданных из непрочных материалов, прежде всего дерева. Наши представления об эллинском зодчестве преимущественно основаны на дошедших до нас монументальных каменных и мраморных храмах архаической и классической эпохи; они существенно дополняются вазовыми рисунками, которые изображают значительно