

А.П. Валueva

По великой Русской реке

**Москва
«Книга по Требованию»**

УДК 93
ББК 63.3
А11

А11 **А.П. Валуева**
По великой Русской реке / А.П. Валуева – М.: Книга по Требованию, 2019. –
296 с.

ISBN 978-5-518-02344-4

ISBN 978-5-518-02344-4

© Издание на русском языке, оформление
«YOYO Media», 2019
© Издание на русском языке, оцифровка,
«Книга по Требованию», 2019

Эта книга является репринтом оригинала, который мы создали специально для Вас, используя запатентованные технологии производства репринтных книг и печати по требованию.

Сначала мы отсканировали каждую страницу оригинала этой редкой книги на профессиональном оборудовании. Затем с помощью специально разработанных программ мы произвели очистку изображения от пятен, клякс, перегибов и попытались отбелить и выровнять каждую страницу книги. К сожалению, некоторые страницы нельзя вернуть в изначальное состояние, и если их было трудно читать в оригинале, то даже при цифровой реставрации их невозможно улучшить.

Разумеется, автоматизированная программная обработка репринтных книг – не самое лучшее решение для восстановления текста в его первоизданном виде, однако, наша цель – вернуть читателю точную копию книги, которой может быть несколько веков.

Поэтому мы предупреждаем о возможных погрешностях восстановленного репринтного издания. В издании могут отсутствовать одна или несколько страниц текста, могут встретиться невыводимые пятна и кляксы, надписи на полях или подчеркивания в тексте, нечитаемые фрагменты текста или загибы страниц. Покупать или не покупать подобные издания – решать Вам, мы же делаем все возможное, чтобы редкие и ценные книги, еще недавно утраченные и несправедливо забытые, вновь стали доступными для всех читателей.



Серия Книжный Ренессанс

www.samizday.ru/reprint

ВОЛГА.

I.

Отъѣздъ изъ Твери.—Селигеръ.—Верховья Волги.—Верхневолжскій бейшлотъ.—
Волжскія мели и волжскіе лоцманы.—Села верхней Волги.



ВЪТЛОЕ, теплое іюньское утро. Ясное лѣтнее солнышко поднялось уже довольно высоко и привѣтливо освѣщаетъ красивый, уютный городокъ, спокойную рѣку и пеструю кучку народа, столпившуюся на пристани у небольшого, но чистенькаго и изящнаго парохода, который разводитъ пары, немилосердно при этомъ гудитъ и напоминаетъ собою огромный раскипѣвшійся самоваръ.

Городъ этотъ—Тверь, рѣка—Волга¹⁾. Я стою на палубѣ парохода среди толпы пассажировъ, которые занимаютъ мѣста, возятся со своими вещами и страшно суетятся.

Раздается оглушительный свистокъ—одинъ... другой... третій...

Слышится команда: „Трапъ долой!“—„Отчаливай!“—Живо прибираются канаты, удержи-

¹⁾ Волга—финское слово, означающее *святая*. Въ древней исторіи Волга зовется *Ра*; татары зовутъ ее *Атель*, что означаетъ *рѣка*.

вавшіе пароходъ у пристани, онъ начинаетъ медленно отъ нея отходить,—и вотъ мы тронулись „внизъ по матушкѣ—по Волгѣ“. Пассажиры усердно крестятся.

— Ну, съ Богомъ, съ Богомъ! Въ часъ добрый!—слышатся съ берега голоса провожающихъ. Машутъ шапками и платками.

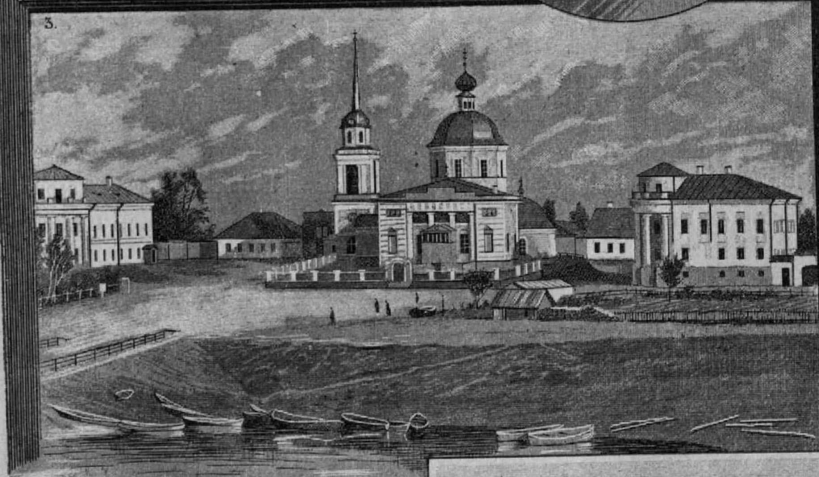
Все быстрѣе начинаютъ поднимать колеса парохода мутную желтоватую воду рѣки. Мало-по-малу, мы оставляемъ городъ позади себя, но долго виднѣются еще на горизонтѣ колокольни его старинныхъ церквей изъ Отрочь-Успенскаго монастыря ¹⁾).

Чего только не видали на своемъ вѣку эти древнія зданія, чего ни поразказали-бы намъ, владѣй они языкомъ! Разказали-бы они о сильномъ, славномъ въ свое время, княжествѣ Тверскомъ, о безчисленныхъ набѣгахъ на него татаръ и литовцевъ, нещадно грабившихъ и жегшихъ все, что ни попадалось имъ по пути, о многострадальномъ князѣ Тверскомъ, Михаилѣ, замученномъ въ Ордѣ по навѣтамъ родственника своего, Юрія Даниловича Московскаго, объ ожесточенной борьбѣ Твери съ молодою Москвою и объ окончательномъ паденіи древняго княжества отъ непоколебимой руки великаго князя Іоанна Васильевича III,—вѣдь Тверь, занимающая такое выгодное положеніе у верховьевъ Волги, всегда была лакомымъ кусочкомъ, какъ для чужеземцевъ, такъ и для своихъ единоплеменниковъ—сосѣдей. Все это припоминалось мнѣ, когда, стоя на пароходной палубѣ, я смотрѣла на исчезавшій вдали городъ.

— Ну, что-жъ, какъ вамъ нравится Волга?—раздался позади меня чей-то голосъ.

Обернувшись, я увидѣла нашего капитана, который, въ качествѣ полнаго хозяина парохода и, притомъ, хозяина очень любезнаго, успѣлъ уже перезнакомиться съ большинствомъ своихъ пассажировъ.

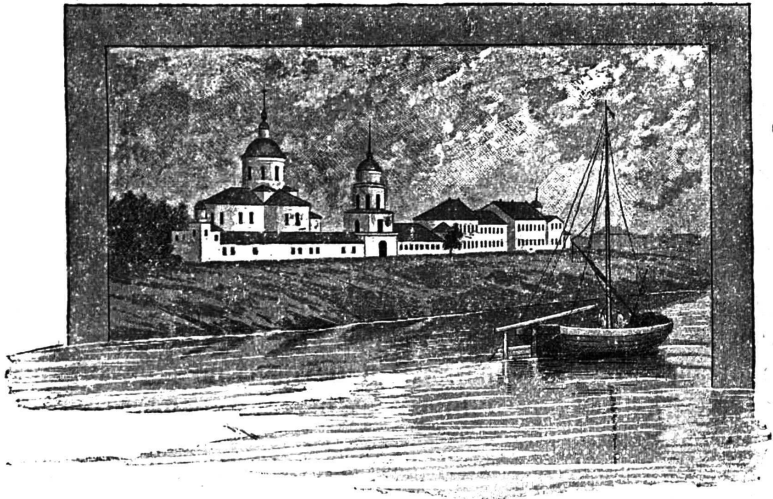
¹⁾ Заурядный провинціальный городъ нашего времени.—Тверь является, тѣмъ не менѣе, однимъ изъ стариннѣйшихъ русскихъ городовъ. Онъ существуетъ уже восьмое столѣтіе и обладаетъ цѣнными историческими памятниками, между которыми одинъ изъ самыхъ интересныхъ—*Отрочь-Успенскій* монастырь, основанный въ 1265 году. Подъ однимъ изъ монастырскихъ храмовъ находится мрачное подвальное помѣщеніе, въ которомъ, по преданію, въ 1569 году, злодѣйски былъ умерщвленъ Малютою Скуратовымъ св. Филиппъ.



- 1) Милліонная—главная улица въ Твери.
- 2) Реальное училище и соборъ въ Твери.
- 3) Видъ Заволжья. Церковь Трехъ Исповѣдниковъ.
- 4) Видъ за рѣкой Тверцой. Церковь св. Екатерины-Мученицы.
- 5) Дѣвичій мѣнастырь. Церковь во Имя Тихвинской Божіей матери.

— Пока, она еще ничего особенного не представляет,— отвѣчала я, глядя на неширокую, довольно мутную рѣку, въ которой трудно было признать одну изъ величайшихъ рѣкъ на свѣтѣ, въ $3\frac{1}{2}$ тысячи верстъ длиною, на 1,000 верстъ длиннѣ Дуная и въ три раза длиннѣ Рейна.— Посмотримъ, что будетъ дальше. Я вѣдь намѣрена проѣхать по всей Волгѣ, отъ верховьевъ до устья,—отъ Твери до Астрахани.

— Ну, ужъ разъ вы хотѣли посмотрѣть на настоящія верховья Волги, т. е. на истокъ ея, вамъ слѣдовало на-



Отрочъ-Успенскій монастырь.

чать не съ Твери, а отправиться къ намъ, въ Осташковскій уѣздъ,—я уроженецъ тѣхъ мѣстъ. Тамъ вы нашли-бы мѣстечко, гдѣ никакого труда не стоитъ *перешагнуть* Волгу.

— А какъ добраться до истоковъ Волги?

— Да очень просто. Надо для этого остановиться на Вышневолоцкой станціи Николаевской желѣзной дороги и отправиться въ Осташковъ, до котораго отсюда 85 верстъ. Осташковъ съ трехъ сторонъ окруженъ *Селигеромъ*. Преприятное это озеро! Въ длину оно имѣетъ до 80-ти верстъ, въ ширину до 30. И какіе у него извилистые берега, ка-

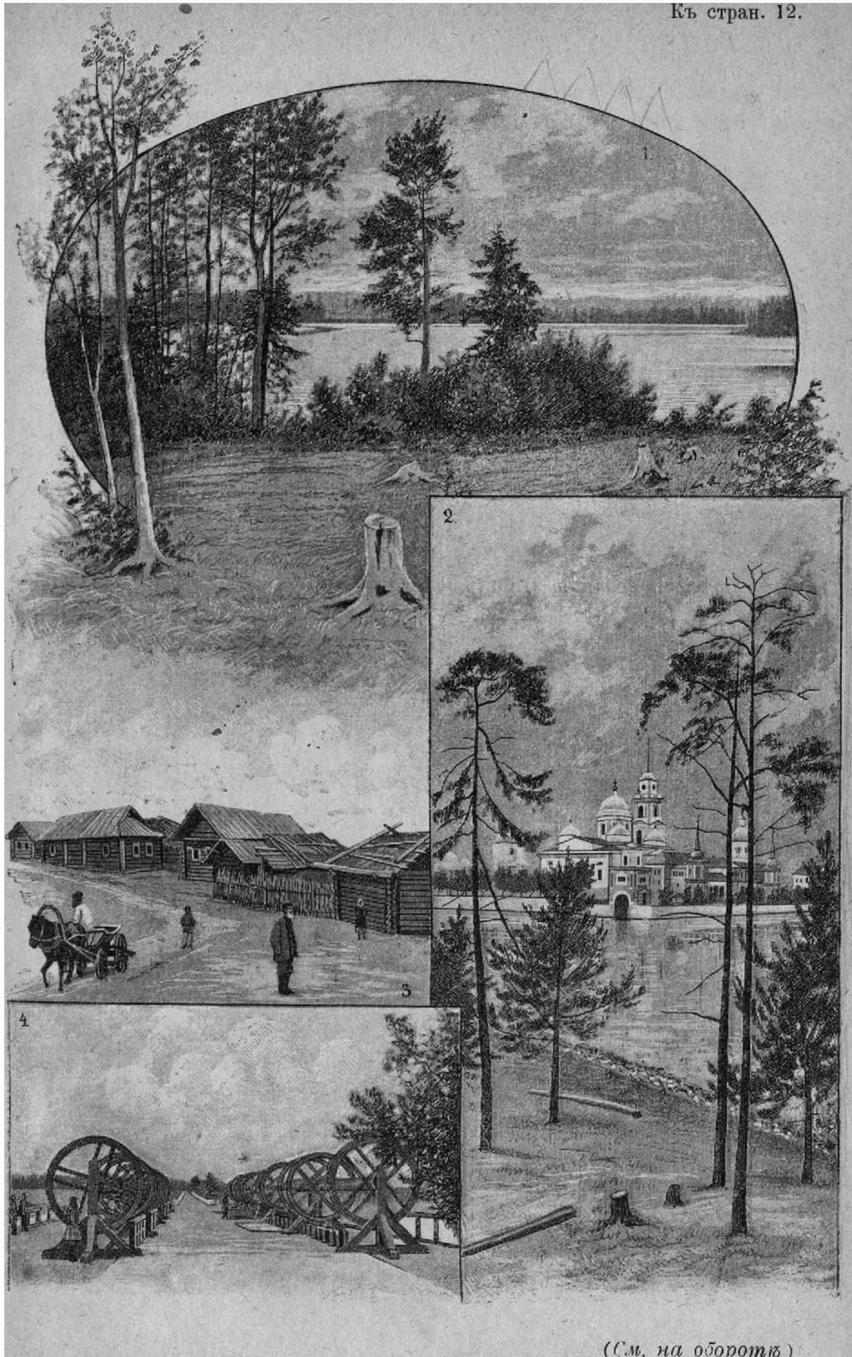
кое множество острововъ разбросано по озеру! Ихъ насчитываютъ до 160. А знаете, что рассказываетъ народъ объ этихъ островахъ?—Въ незапамятныя времена пришлось Селигеру идти куда-то вмѣстѣ съ Ильменемъ, — онъ этому озеру, видите-ли, братомъ доводится. Откуда и куда они шли—неизвѣстно; только вотъ какъ-то разъ, ночью, Селигеръ оставилъ брата, да и ушелъ себѣ впередъ одинъ. Не то Селигеръ былъ хорошій ходокъ, не то Ильмень спалъ слишкомъ долго, но, когда онъ проснулся, младшій братъ успѣлъ уже пройти впередъ цѣлыя 160 верстъ.

— „Будь-же ты проклять на вѣки!“—воскликнулъ обманутый Ильмень своему брату.— „Пусть будетъ на тебѣ отнынѣ больше 100 острововъ“.

— Богатъ Селигеръ островами, богатъ онъ и рыбою. Сколько въ немъ водится сомовъ, лещей, судаковъ, окуней, ершей, снятковъ! Прокормить такое множество рыбы ему не подь-силу, особенно весной, когда выводятся изъ икры миллионы *мальковъ* (молодыхъ рыбокъ). Голодная рыба бросается тогда черезъ рѣку *Селижаровку* въ Волгу и спускается внизъ по ней. Не знаю, случалось-ли вамъ слышать отъ людей, даже довольно образованныхъ, будто Селигеръ—истокъ Волги? Хорошо, видно, они знаютъ географію своей родной страны! Не истокъ онъ самой нашей великой рѣки, а источникъ ея рыбнаго богатства, — это безспорно.

— Ну, такъ вотъ, — пріѣхали вы въ Осташковъ. Тутъ вамъ нужно или подождать парохода, который ходитъ въ *Березовое плесо* (такъ называется западная вѣтвь Селигера), къ деревнѣ *Подгорье*, или отправиться туда на лодочкѣ. Это недалеко—всего верстъ 25 будетъ. Проплывете вы мимо *Хочина*, самаго большого острова на Селигерѣ, гдѣ находится 7 деревень, а также и мимо маленькаго живописнаго островка съ красивымъ монастыремъ Нила Столбенскаго, куда каждый годъ, 27-го мая, пріѣзжаетъ изъ Твери архіерей и собирается нѣсколько тысячъ народа; доберетесь, вслѣдъ затѣмъ, скоро и до Подгорья, а тамъ ужъ вамъ придется распрощаться съ озеромъ.

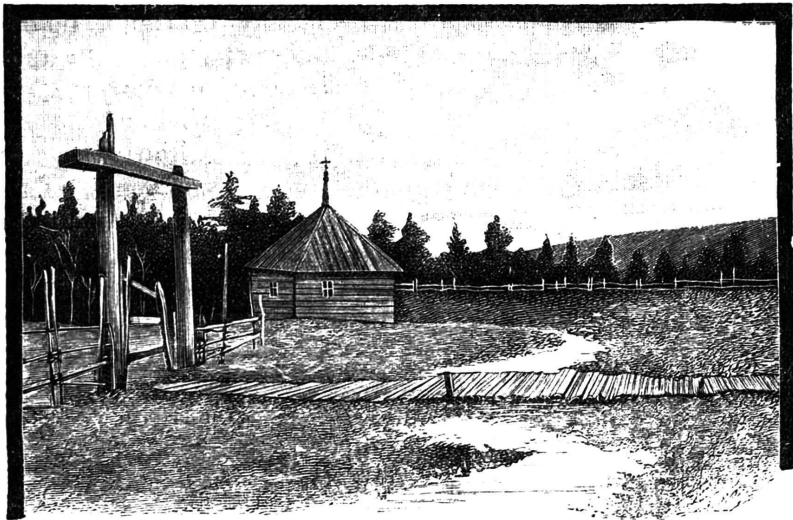
. Верстахъ въ 15-ти отъ Подгорья находится деревенька *Волговерхье*. Мѣстность тамъ холмистая; вправо, влѣво,



(См. на оборотъ)

1) Озеро Большой Верхитъ. 2) Видъ на озеро Селигеръ и монастырь Нила Столбенскаго съ полуострова Свѣтлицы. 3) Деревня Верховерхье. 4) Верхневолжскій бейшлотъ.

всюду видны самые разнообразные бугры, холмы, пригорки. Гранитныхъ валуновъ тоже множество, величиною отъ яйца до огромной бочки. Это часть Валдайской возвышенности, извѣстная подъ названіемъ *Ревеницкихъ горъ*, которыя не особенно велики на видъ, но составляютъ, тѣмъ не менѣе, одну изъ самыхъ возвышенныхъ мѣстностей центральной Россіи. Если-бы къ нимъ придвинуть Петербургъ, то онъ оказался-бы какъ во впадинѣ; онъ ниже ихъ на 100 сажень. Кромѣ того, вся окрестность покрыта безчисленнымъ множествомъ озеръ и болотъ, изъ кото-



Истокъ Волги близъ деревни Волговерховье.

рыхъ многія тянутся верстъ на 30, на 40, а то и на 60. Болота эти поросли осокою, трѣфолію, бѣлокопытникомъ и другими водяными растеніями; берега ихъ покрыты непрерывными, преимущественно хвойными лѣсами,

Деревенька Волговерхье расположена на горкѣ, подъ которою находится одно изъ такихъ болотъ. Посреди него стоит скромная деревянная часовенка. Тутъ-то и беретъ начало наша матушка-Волга. У Астрахани ее и глазомъ въ ширину не окинешь; тутъ-же, въ лѣтнее время, бываетъ такъ мало воды, что ея не хватаетъ для одной мельницы.

Вообще говоря, на протяженіи 40 верстѣ отъ истока Волга не похожа ни на рѣку, ни на ручей: берега не обозначаются ясно и теченіе незамѣтное. Верстахъ въ 8-ми отъ истока она встрѣчаетъ маленькое озеро *Большой Верхитъ*, а далѣе рядъ довольно значительныхъ озеръ—*Стержь*, *Овселукъ*, *Пено*, *Волго*,—и принимаетъ въ себя нѣсколько ручьевъ, изъ которыхъ наиболѣе замѣтенъ *Руна*, впадающій съ правой стороны.

Въ 4-хъ верстахъ ниже озера Волго устроено замѣчательное сооруженіе—нѣчто въ родѣ прочной плотины, называемой *Верхне-волжскимъ бейшлотомъ*. Благодаря этой плотинѣ, всѣ 4 озера—*Стержь*, *Овселукъ*, *Пено*, *Волго*—соединяются въ одно, и на всемъ 80-ти верстномъ протяженіи Волги, отъ истока до бейшлота, образуется запасное водохранилище, извѣстное подъ названіемъ *верхне-волжскаго бассейна*. Назначеніе бейшлота состоитъ въ томъ, чтобы во время мелководья повышать уровень воды въ Волгѣ. Въ немъ находятся подвижные щиты, которые открываются по мѣрѣ надобности и спускаютъ внизъ накопившуюся за бассейномъ воду. При открытіи всѣхъ щитовъ уровень воды повышается на протяженіи болѣе 500 верстѣ внизъ отъ бейшлота, понятно, не всюду одинаково: такъ, напр., въ то время, какъ въ устьяхъ рѣки Селижаровки, впадающей въ Волгу въ 10 верстахъ отъ бейшлота, вода повышается на 28 вершковъ, у Твери она повышается на 6—10, а у Мологи и Рыбинска всего только на одинъ вершокъ. Но и этотъ вершокъ является иногда спасительнымъ для судовъ, засѣвшихъ на мели вслѣдствіе быстрой убыли воды въ Волгѣ.

Настоящая Волга, не прерываемая ни озерами, ни искусственными сооружениями, въ родѣ плотинъ и шлюзовъ¹⁾, начинается за бейшлотомъ; здѣсь она имѣетъ 20—30 саж. ширины и, по впаденіи въ нее *Вазузы* съ *Гжатью*, на ней становится возможно судоходство, какъ сплавное (по теченію), такъ и взводное (противъ теченія).

Пронзительный свистокъ парохода прервалъ рассказъ словоохотливаго капитана.

¹⁾ Подробно о шлюзахъ будетъ говорить въ 3-й главѣ.