

В.Я. Карякин

**Судебно-медицинское
исследование повреждений
колюще-режущими орудиями**

**Москва
«Книга по Требованию»**

УДК 61
ББК 58
В11

В11 **В.Я. Карякин**
Судебно-медицинское исследование повреждений колюще-режущими орудиями / В.Я. Карякин – М.: Книга по Требованию, 2013. – 228 с.

ISBN 978-5-458-39783-4

ISBN 978-5-458-39783-4

© Издание на русском языке, оформление
«YOYO Media», 2013

© Издание на русском языке, оцифровка,
«Книга по Требованию», 2013

Эта книга является репринтом оригинала, который мы создали специально для Вас, используя запатентованные технологии производства репринтных книг и печати по требованию.

Сначала мы отсканировали каждую страницу оригинала этой редкой книги на профессиональном оборудовании. Затем с помощью специально разработанных программ мы произвели очистку изображения от пятен, клякс, перегибов и попытались отбелить и выровнять каждую страницу книги. К сожалению, некоторые страницы нельзя вернуть в изначальное состояние, и если их было трудно читать в оригинале, то даже при цифровой реставрации их невозможно улучшить.

Разумеется, автоматизированная программная обработка репринтных книг – не самое лучшее решение для восстановления текста в его первозданном виде, однако, наша цель – вернуть читателю точную копию книги, которой может быть несколько веков.

Поэтому мы предупреждаем о возможных погрешностях восстановленного репринтного издания. В издании могут отсутствовать одна или несколько страниц текста, могут встретиться невыводимые пятна и кляксы, надписи на полях или подчеркивания в тексте, нечитаемые фрагменты текста или загибы страниц. Покупать или не покупать подобные издания – решать Вам, мы же делаем все возможное, чтобы редкие и ценные книги, еще недавно утраченные и несправедливо забытые, вновь стали доступными для всех читателей.



Серия Книжный Ренессанс

www.samizday.ru/reprint

ВВЕДЕНИЕ

Незаконное применение острого оружия относится к числу серьезных преступлений, при которых заключение эксперта представляет особую ценность для органов расследования и суда.

Учитывая это, кафедра судебной медицины Саратовского медицинского института в течение ряда лет занимается изучением повреждений, причиненных различными видами острых орудий.

Целью проводимых исследований является разработка методик, позволяющих по морфологическим свойствам повреждений устанавливать вид примененного орудия, механизм возникновения повреждений и выносить суждение об обстоятельствах их нанесения.

При исследовании повреждений, нанесенных колюще-режущими орудиями, решение указанных вопросов встречает затруднения. Изучение материала судебно-медицинских экспертиз показало, что при исследовании трупов с повреждениями колюще-режущими орудиями обычно решаются вопросы только о категории и причине смерти; о степени тяжести повреждений (эти вопросы изучены удовлетворительно и потому мы их в данной работе не касались); о виде ранившего орудия и о роде смерти (без должного обоснования). При освидетельствовании живых лиц обычно решается вопрос только о степени тяжести повреждений; вид примененного орудия определяется далеко не во всех случаях и без подкрепления объективными данными.

Изучение литературы показало, что судебно-медицинская экспертиза повреждений колюще-режущими орудиями разработана недостаточно. В специальной судебно-медицинской литературе имеется очень небольшое количество работ, посвященных повреждениям колюще-режущими орудиями. В отечественной литературе имеются исследования С. П. Прибылевой (1954, 1955), С. П. Марченко (1956), Б. А. Будака (1956), М. Н. Алиева (1955, 1957), А. И. Муханова (1956), А. П. Загрядской (1959, 1962), которые далеко не восполняют существующего пробела.

Работы зарубежных авторов в этой области также немногочисленны (Merkel, 1928, 1931; Grzywo-Dabrowski, 1932; Krajewski, 1961) и посвящены главным образом изучению признаков убийства и самоубийства. Слабо изучены свойства повреждений, механизм их образования, методы исследования и способы разрешения экспертных вопросов. Имеющиеся сведения не систематизированы. Все это и побудило нас избрать указанную тему предметом исследований.

В настоящей работе на основании изучения практического и экспериментального материала дана характеристика свойств повреждений колюще-режущими орудиями на различных тканях тела человека: коже, костях, внутренних органах и других тканях по ходу раневого канала, а также повреждений одежды и находящихся в ней предметов — записных книжек, открыток, фотокарточек, документов, бумажных листов. Описываются особенности повреждения волос по краям и у концов ран, помогающие отличать действие колюще-режущих орудий от действия других острых предметов, а также признаки действия обуха и лезвия клинка и признаки, отличающие дополнительный разрез от основного.

В работе освещаются вопросы соответствия между шириной клинка и длиной основных повреждений на различных тканях, а также соответствия между длиной введенной в тело части клинка и глубиной раневого канала. Приводится механизм действия колюще-режущих орудий и его связь с морфологическими свойствами образующихся повреждений.

Мы стремились построить работу таким образом, чтобы она могла служить пособием при проведении экспертиз.

В практической работе эксперт испытывает значительные трудности как в методах исследования, так и при решении поставленных перед ним вопросов. Поэтому нами включены в работу разделы, посвященные судебномедицинской экспертизе трупа, живого человека и одежды; в этих разделах даны рекомендации по методике исследования и способам разрешения основных судебномедицинских вопросов в случаях повреждений колюще-режущими орудиями.

Приношу благодарность моим товарищам по кафедре и Бюро судебномедицинской экспертизы Саратовского областного отдела здравоохранения за повседневную помощь и ценные советы при выполнении настоящей работы.

Мы далеки от мысли, что работа лишена недостатков, и поэтому с благодарностью примем критические замечания и предложения, которые просим направлять по адресу: Саратов, ул. 20 лет ВЛКСМ, 112, кафедра судебной медицины Саратовского медицинского института.

ОБЩИЕ СВЕДЕНИЯ ОБ УСТРОЙСТВЕ КОЛЮЩЕ-РЕЖУЩИХ ОРУДИЙ И СВОЙСТВАХ ПРИЧИНЯЕМЫХ ИМИ ПОВРЕЖДЕНИЙ

1. УСТРОЙСТВО КОЛЮЩЕ-РЕЖУЩИХ ОРУДИЙ

Колото-резаные повреждения причиняются орудиями, обладающими сравнительно узким и длинным клинком, который имеет острый конец и одно или несколько заточенных в виде лезвий продольных ребер, и в силу этого не только прокалывает, но и разрезает ткань.

К типичным колюще-режущим орудиям относят различные ножи. По свойствам клинка они подразделяются на два основных типа — одностороннеострые (типа финского) и обоюдоострые (типа кинжала); поперечное сечение первых имеет форму узкого клина, а вторых — узкого вытянутого ромба. Кроме того, встречаются клинки с треугольным или квадратным сечением; остро заточенные ребра таких клинков довольно легко рассекают ткань и поэтому их можно отнести к колюще-режущим.

Предметы, обладающие колюще-режущими клинками, изготавливаются для различных целей — бытовых (карманные, кухонные ножи и т. п.), производственных (сапожные ножи), для нанесения повреждений (кинжалы и финские ножи) и т. д.

Следует четко различать понятия «орудие» и «оружие». Холодным оружием является предмет, специально изготовленный для нанесения телесных повреждений и предназначенный для нападения и активной защиты в рукопашном бою (А. И. Устинов, М. Э. Портнов, Е. Н. Денисов, 1961). Орудиями являются предметы и средства, имеющие специальное назначение и применяемые в быту, на производстве, в технике и т. п., а также предметы, не имеющие такого специального назначения (камень), которые случайно или намеренно применяются для защиты или нападения или же вызывают повреждения вследствие случайного стечения обстоятельств (М. И. Авдеев, 1960).

В дальнейшем для удобства чтения здесь будет употребляться один термин — «орудие».

Разрешение вопроса о том, является ли тот или иной предмет оружием или орудием, производится экспертом-криминалистом.

Кинжалы и одностороннеострые ножи состоят из двух основных частей: клинка и рукоятки (рис. 1). Клинок обычно изготавливается из прочной стали. Острый край (ребро) клинка называется лезвием. У некоторых ножей лезвие достигает рукоятки, у других — близ рукоятки переходит в незаточенную часть клинка, называемую пяткой; последняя располагается на одной линии с лезвием. Если эта незаточенная часть у основания клинка выступает за линию лезвия, то она называется бородкой; эта деталь наблюдается преимущественно у карманных (перочинных) складных ножей.

У одностороннеострых ножей тупой край клинка, противоположный лезвию, называется обухом или спинкой. Клинки одних ножей имеют прямую спинку, у других она скошена к острому концу, который называется острием клинка.

У некоторых ножей на боковых поверхностях клинка имеются выточки — долы, располагающиеся вдоль клинка. У складных ножей на одной стороне клинка имеется небольшая выемка, облегчающая открывание (раскрывание) ножа. Некоторые ножи между клинком и рукояткой имеют ограничитель или упор-предохранитель, предотвращающий соскальзывание кисти руки на клинок во время нанесения удара.

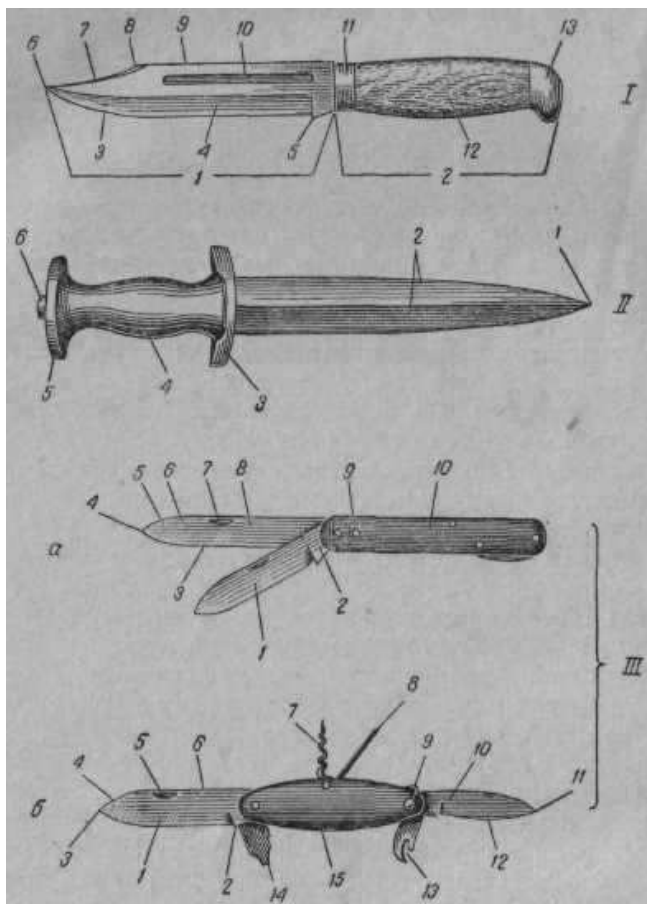


Рис. 1. Наименование частей финского ножа, кинжала и карманного (складного) ножа.

/. Финский нож.

1—клинок; 2—рукоятка; 3—лезвие; 4—заточка лезвия, 5—основание клинка (бородка); 6—острие; 7—скос обуха; 8—заточка скоса обуха; 9—обух 10—выточка; 11—кольцо; 12—ручка; 13—наконечник.

///. Кинжал.

1—острие клинка; 2—заточка лезвия; 3—упор-предохранитель; 4—ручка; 5—наконечник; 5—винт крепления ручки.

////. Нож карманный.

а — нож карманный с двумя клинками: 1 — клинок; 2 — основание клинка; 3 — лезвие; 4 — острие; 5 — скос обуха; 6 — обух; 7 — выемка; 8 — клинок; 9 — место крепления клинка с ручкой; 10 — ручка; б — нож карманный с двумя клинками и дополнительными принадлежностями: 1 — лезвие; 2 — основание клинка; 3 — острие; 4 — скос обуха; 5 — выемка; 6 — обух; 7 — штопор; 8 — шильце; 9 — кольцо; 10 — клинок; 11 — острие; 12 — лезвие; 13 — консервный нож; 14 — отвертка; 15 — ручка,

Для удобства описания у одностороннеострых ножей следует различать правую и левую боковые поверхности, которые определяются при расположении ножа рукояткой «к себе», спинкой клинка вверх, лезвием вниз.

У обоюдоострых ножей (кинжалов) оба края клинка заточены в виде лезвий, сходящихся у острия. Между рукояткой и клинком располагается ограничитель. Поверхность клинков у одних кинжалов — ровная, гладкая, а у других имеет желобообразные выточки, расположенные продольно.

Складные (перочинные, карманные) ножи имеют один, два, а иногда и более клинков. Сапожные ножи представляют собой плоскую металлическую пластинку, одно из ребер которой недалеко от острого конца скошено по направлению к другому; этот скос заточен в виде лезвия. На остальном протяжении оба ребра тупые. Сапожные ножи обычно не имеют специальной рукоятки; ею служит обмотанная кожей или другим материалом часть пластинки, противоположная острию. Таким образом, клинок сапожного ножа является одностороннеострым. От клинков обычных одностороннеострых ножей он отличается тем, что лезвие его на сравнительно коротком расстоянии от острия переходит в тупое ребро.

Ножи в основном изготавливаются фабричным или кустарным способом, но встречаются и самодельные. При экспертном описании ножей необходимо придерживаться единой терминологии в наименовании частей и деталей. Это сделает описание более четким и ясным, облегчит сопоставление свойств ножа и повреждений и повысит качество экспертизы.

2. ОБЩИЕ СВОЙСТВА ПОВРЕЖДЕНИЙ, ПРИЧИНЯЕМЫХ КОЛЮЩЕ-РЕЖУЩИМИ ОРУДИЯМИ

Для того чтобы исследователь мог правильно оценить значение морфологических свойств повреждения, он должен иметь четкое представление о механизме его образования; это особенно важно для решения вопроса о свойствах орудия, причинившего повреждение.

Имеющиеся в литературе сведения о механизме образования повреждений, причиненных колюще-режущи-

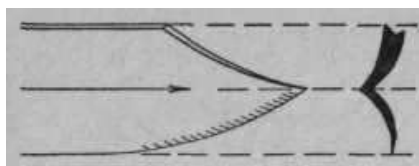


Рис. 2. Рана, причиненная финским ножом, и схема ее образования.

Во время погружения боковая поверхность клинка располагалась под углом 10° к поверхности кожи. Стрелка указывает направление удара и место действия кончика клинка.

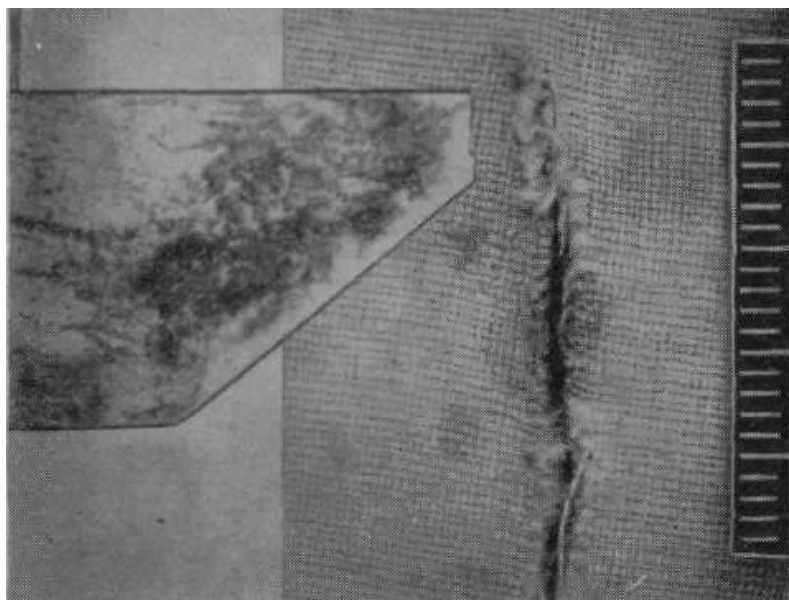


Рис. 3. Сопоставление клинка ножа с повреждением на рубашке гр. С. (наблюдение из практики).

ми орудиями, носят общий характер и не раскрывают условий образования и судебно-медицинского значения тех или иных особенностей их. До последнего времени существовало одностороннее представление о механизме образования этих повреждений. Так, М. И. Райский (1953) пишет: «Проникая в ткани, режуще-колющее орудие не расщепляет, а разрезает их. Разрез всегда делает лезвие...»

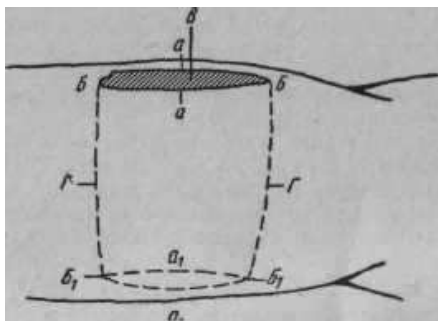


Рис. 4. Схема сквозной раны, причиненной колюще-режущим орудием (объяснение в тексте).

Еще Н. С. Бокариус (1915) отметил зависимость формы кожных ран от формы поперечного сечения колющего оружия. Исследования С. П. Прибылевой (1954) также показали, что обух клинка, а иногда и другие его части (бородка, пятка) участвуют в образовании колото-резаных ран.

Наши наблюдения тоже показывают, что повреждения, причиняемые колюще-режущими орудиями, образуются не только за счет действия лезвия, но и за счет действия обуха и его скоса; при полном погружении ножа в образовании повреждения участвует и бородка или пятка клинка. Действие скоса обуха особенно четко выявляется при наклонных ударах под углом к боковой поверхности его (Ю. А. Неклюдов, 1960, 1961). Образующееся в этих случаях повреждение на коже или одежде имеет форму угла, вершина которого соответствует внедрению острия, а линии, его образующие,—действию лезвия и скосу обуха (рис. 2).

Те или иные детали строения клинка, деформация или нарушение его целости, например отлом острого конца, находят свое отражение в свойствах причиняемого им повреждения.

Гр. С. было нанесено смертельное проникающее ранение живота. У одного из подозреваемых был обнаружен нож. Несмотря на то что владелец ножа отрицал свое участие в нанесении повреждений, нож был направлен судебномедицинскому эксперту для решения вопроса, не этим ли ножом было нанесено смертельное повреждение гр. С. При осмотре ножа оказалось, что кончик его отломан, края отлома были зашлифованы, что указывало на давность нарушения его целости. При исследовании повреждений на одежде было обнаружено, что верхняя часть основного разреза имела разволокненные края на протяжении, соответствующем длине отлома кончика клинка (рис. 3).

В данном случае такая особенность строения клинка, как линия отлома его кончика, отразилась на повреждениях одежды в виде разволокнения концов пересеченных нитей по краям соответственной части разреза. Это обстоятельство помогло эксперту дать положительный ответ на поставленный следователем вопрос.

Свойства и особенности повреждений, нанесенных колюще-режущими орудиями, являются отражением как свойства самого повреждающего орудия, так и направления его движения. Повреждение состоит из входного отверстия, канала и иногда выходного отверстия. У входного отверстия (рис. 4) различают края (а) и концы или углы (Б). Канал с боков ограничен стенками (В), располагающимися соответственно краям повреждения. Концы ран, углубляясь, переходят в ребра (Г) раневого канала. Выходное отверстие, так же как и входное, имеет края (а1) и концы или углы (Б1).

Изучая повреждения на теле, эксперт прежде всего исследует кожную рану; затем изучает повреждения по ходу раневого канала — повреждения костей, внутренних органов или тканей. Исследуя одежду, эксперт должен изучить также повреждения различных предметов, находившихся в одежде, — записных книжек, документов, фотокарточек и т. д.

При освидетельствовании живых лиц эксперт вынужден обычно ограничиваться исследованием кожной раны, иногда костей (рентгеноскопия, рентгенография), повреждений одежды и находящихся в ней предметов.