

**Журнал "Шахматы в
СССР"**

№09,1938

**Москва
«Книга по Требованию»**

УДК 796
ББК 75.5
Ж92

Ж92 Журнал "Шахматы в СССР": №09,1938 / – М.: Книга по Требованию, 2023. – 51 с.

ISBN 978-5-458-70514-1

Шахматы в СССР — советский шахматный ежемесячный журнал, печатный орган Шахматной федерации СССР. Журнал был основан в 1931 году на базе журнала «Шахматный листок». Точнее «Шахматный листок» с 13-го номера 1931г получил название «Шахматы в СССР». 1941—1945гг в период войны журнал не выходил. В 1992г после распада СССР «Шахматы в СССР» объединили с «Экспресс-шахматы» и переименовали в «Шахматный вестник». По состоянию на 1987 год распространялся в 50 странах мира, общий тираж: 52 тыс. экземпляров. В 1995 году журнал был переименован в «Шахматы в России». В 1999 году журнал перестал выходить. Основные задачи и направления деятельности журнала были освещение актуальных мировых событий шахматной жизни, повышение шахматной квалификации читателей, публикация справочных и исследовательских материалов по шахматной теории и истории шахмат, содействие организации шахматного движения в стране, организации соревнований и конкурсов, анализ деятельности республиканских шахматных федераций и клубов. Постоянные разделы журнала были: Партии, Теория, Творческая трибуна, Наша школа, Из классического наследия, История и современность, Шахматы — добрый спутник, За рубежом, Композиция, Письма читателей, Архив и другие

ISBN 978-5-458-70514-1

© Издание на русском языке, оформление
«YOYO Media», 2023

© Издание на русском языке, оцифровка,
«Книга по Требованию», 2023

Эта книга является репринтом оригинала, который мы создали специально для Вас, используя запатентованные технологии производства репринтных книг и печати по требованию.

Сначала мы отсканировали каждую страницу оригинала этой редкой книги на профессиональном оборудовании. Затем с помощью специально разработанных программ мы произвели очистку изображения от пятен, клякс, перегибов и попытались отбелить и выровнять каждую страницу книги. К сожалению, некоторые страницы нельзя вернуть в изначальное состояние, и если их было трудно читать в оригинале, то даже при цифровой реставрации их невозможно улучшить.

Разумеется, автоматизированная программная обработка репринтных книг – не самое лучшее решение для восстановления текста в его первоизданном виде, однако, наша цель – вернуть читателю точную копию книги, которой может быть несколько веков.

Поэтому мы предупреждаем о возможных погрешностях восстановленного репринтного издания. В издании могут отсутствовать одна или несколько страниц текста, могут встретиться невыводимые пятна и кляксы, надписи на полях или подчеркивания в тексте, нечитаемые фрагменты текста или загибы страниц. Покупать или не покупать подобные издания – решать Вам, мы же делаем все возможное, чтобы редкие и ценные книги, еще недавно утраченные и несправедливо забытые, вновь стали доступными для всех читателей.



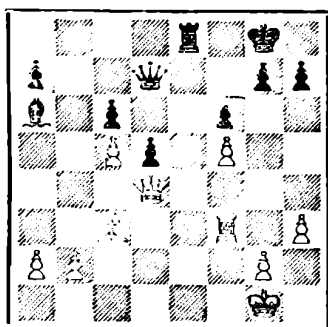
Серия Книжный Ренессанс

www.samizday.ru/reprint

может войти в игру; пешечное же расположение черных даже более благоприятно из-за слабости белой пешки f5 и наличия у черных зашпицованной проходной d5. Шпильман однако решил играть на выигрыш. Последовало: 26. Jf3—g3 Kpg3—f3 (Единственное! Напр., 26. Kph9 27. Ф: f6!, или 26. . . . Лe7 27. Фh4! Л: f5 28. С: f6 Лf1+ 29. Kph2 g6 30. Сe3 з угрозой 31. Фd4) 27. Фd4—h1 Фd7: f5 28. Лg3—f3 Лe8—c4! (Сююкопнее, чем 28. . . . Фb1+ 29. Kph2 Лe6 30. Фg3) 29. Фh4—g3 Фf5—e5 (Плохо как 29. . . . Фd7 30. С: f6 и т. д., так и 29. . . . Фe8 30. С: f6 gf 31. Л: f6 + Kpe8 32. Фd6! Лe7 33. Фf4 Kpd7 34. Jf5! Фe7 35. Фf5 + и т. д.) Фg3—b8 + Фe6—e5 (Лучше 29. . . . Сe8 с целью продолжать d5—d4, отгесняя слона, но и тогда преимущество черных вряд ли можно реализовать) 31. Фb8—d6 + Kpf8—g8 (31. . . . Лe7? 32. С: f8 gf 33. Л: f6 + Kpe8 34. Фf4) 32. Сe3: f6 Лe4—e6? (Ничью давало 32. . . . gf 33. Ф: f6 Фb8!; психологически однако понятно, что черные не решились пойти на полное оголение своето короля) 33. Фd6—g3 Фe8—d7 34. Сf6: g7! Лe6—g6, и теперь сразу выигрывал эффектный ход 35. Ch6!, напр., 35. . . . Фe8 36. Фf4. Белые вместо этого сыграли 35. . . . Фg3—b8+, что после долгой игры тоже дало выигрыш.

Вообще проблема «пешка за инициативу», остро поставленная Романовским, — при разноцветных слонах обычно разрешается не в пользу пешки. Тому же Шпильману это удалось блестяще продемонстрировать в партии с Рубинштейном (Берлин 1925). Поучителен в этом отношении следующий пример.

Такач

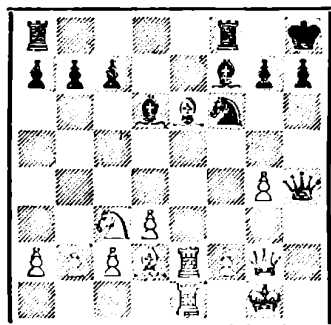


II

Шпильман

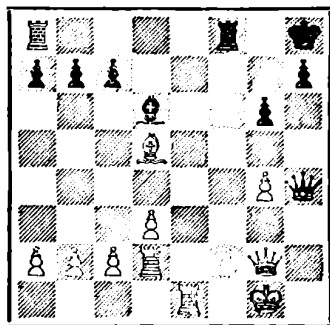
Вена 1923

Маршалль



III IV

Маршалль



Леонард

Бармен 1905

Леонард

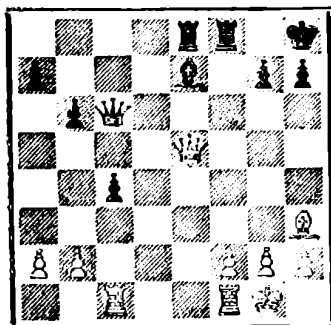
Бармен 1905

Настоящее положение (диагр. III) получилось после 20-го хода черных. Белые могли просто сыграть 21. С: f7 Л: f7 22. g5 Kc4 23. Лe3+ Л: e2 24. Л: e2+ Cf5 25. Ke4 с хорошими шансами на реализацию лишней пешки. Вместо этого они решили играть на использование стесненного положения черного ферзя. Последовало: 21. Сe6—f6? g7—g6 22. Kc3—e4 (Рассчитывая на 22. . . . К: e4 23. С: e4 c6 24. Сe3+ с шансами у белых, т. к. еще хуже 22. . . . gf 23. Сg5 Ф: g4 24. Ф: g4 fg 25. С: f6 + Kpg9 26. К: d6 cd 27. Се7 и т. д. с выигрышной позицией) Cf7—d5! 23. Cf5—e6 (Лучшего нет) Kf6: e4! 24. Сe6: d5 Ke4: d2 25. Лe2: d2 (диагр. IV).

В результате получились разноцветные слоны. Реализация лишней пешки белых вряд ли возможна даже в случае перехода в эндшпиль: в миттельшпиле же шансы только на стороне черных. Продуманный план защиты дал бы однако белым легкую ничью: черные могут угрожать белым на полях h2 и f2, которые нельзя защитить слоном, по в защите этих пунктов принимает участие белый король, что уравнивает силы защиты; слабый же пункт g4 должен защищать слон. В партии последовало: 25... Jf5—f4! 26. Le1—e4 (Нельзя сразу 26. Сe6 Лe3 с угрозой жертвы качества. Напр., 27. Фg3? Л : g4 или 27. Крf1 Фf6, отыгрывая по меньшей мере пешку при продолжающейся атаке, т. к. на 28. Jdе2 следует 29... Сс6, олять-таки с угрозой жертвы качества. Вообще жертва качества — частый мотив в подобных позициях) с7—с6 27. Сd5—b3 (Теперь можно было играть 27. Сe6, не опасаясь 27. Лe3 28. Jdе2 Л : e6 29. Л : e6 Л : g4 30. Л : d6 Л : g2+ 31. Кр : g2, и черные больше чем на ничью рассчитывать не могут. Этот тактический выход диктовался всей стратегической обстановкой, охарактеризованной выше. Между тем, белые и здесь и на следующих ходах упрямно отказываются от хода 29. Jf4 Л : f4 30. Сe6, и черные больше ничьей выжать не могут; вместо этого белые играют на ловушку) Сс5 : d4 30. Le4 : f4 Jf5 : f4 31. g4—g5 (Чтобы на 31... Jg4 заматовать в 2 хода; нельзя также 31... С : f2+ 32. Л : f2 Jg4 33. Jf5+) h7—h6 32. Le1—e8+ Крh8—g7 33. g5 : h6+ Крg7—h7! (Тонкость) 34. Сb3—g8+ Крh7 : h6 35. Фg2—h2 Фh4 : h2 36. Крg1 : h2 Jf4 : f2+ 37. Крg2—h3 Jf2 : c2 и выигр. Теперь левый смысл тонкости на 33-м ходу черных, благодаря которому белым пришлось снять защиту с пешки c2.

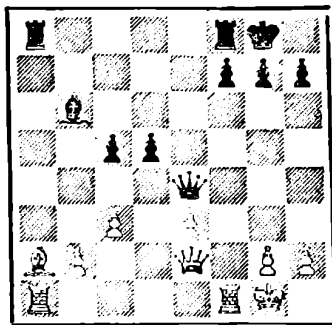
Атака на позицию неприятельского короля является одним из важнейших мотивов при разноцветных слонах. По возможности эта атака должна быть сочетана с инициативой на других участках. Пример:

Шпильман



V

Видмар



VI

Видмар

Нью-Йорк 1927

Нунц

Бармен 1905 (по5. турнир)

Положение на диагр. V получилось после 26-го хода белых. В партии последовало: 26... Сс5 27. Фh5 Фf6 28. Крh1! С : f2 (28... Ф : b2 29. Сf5 и т. д.) 29. g3 (Не попадался на ловушку — 29. Л : c4 Сg3! 30. Jg1 Le1 31. hg Л : g1+ 32. Кр : g1 Фf1+ с послед. 33... Ф : c4) Фe6+ 30. Сg2 Фe5 31. Ф : c5 С : c5 32. Л : c4 с ничьей.

Алексин в турнирном сборнике порицает прямолинейную игру черных на атаку короля и в примечании к 26-му ходу указывает: «Гораздо сильнее, чем эта атака на пункт f2, было бы усиление давления на ферзевый фланг ходом 26... Сf6!, напр.: 27. Фf4 b5 28. Фd2 Фe5! 29. Лe2 Сd4, или b4 и т. д., а белые не могли бы долго защищаться от неоправданных угроз». Это поучительное примечание иллюстрирует комбинированную игру на обоих флангах.

Угрозы королю являются наиболее частым мотивом атаки при разноцветных слонах, но являть не обязательным, как видно из следующего примера (диагр. VI).

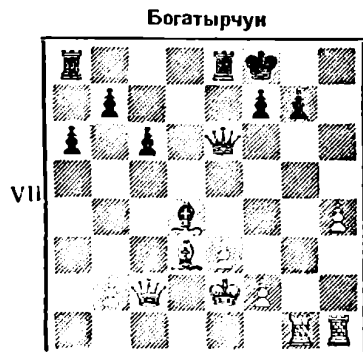
В этой позиции ход белых. При поверхностной оценке шансы, примерно, равны: короли в безопасности, фигуры достаточно активны, слабость пешки e3 компенсируется слабостью пешки d5. В действительности же у черных значительный перевес: благодаря неудачному положению слона a2 у белых стеснена маневренная способность ладьей, что делает особенно чувствительной слабость пешки e3; кроме того, у белых слаба пешка b2, особенно после c5—c4.

Последовало: 22. Ca2—b1 (Еще хуже направляющиеся 22. Фf3, напр., 22... Ф:f3 23. Л:f3 Ла7 с угрозой 24... Лfa8, или 22... g4 23. c4, грозя не только 24. С:e3+, но и 24. Ла7 п 25. Лfa9) Фe4—e6! (Слабее 22... Фe5 23. Л:a8 Л:a9 24. Фf3, и белые выиграли важный темп) 23. Сb1—f5 (Теперь уже не проходит 23. Л:a8 Л:a9 24. Фf3 c4 25. Ле1 Le2 26. Крf2 Фe3 27. g3 Le6 и т. д.: по в этом варианте возможно усиление, а именно, вместо 25. Ле1 играть 25. Крh1, и если 25... С:e3, то 26. Ле1 Le8, и черным очень трудно освободиться от связки; поэтому черным в последнем варианте лучше не брать на e3, а играть скромно 25... g6 с дальнейшим Сc5 с наступившим пешки b2, либо же с вторжением на 1-ю горизонталь) Фe5—e5 24. Ла1—e1? (После этого черные имеют превосходство и на центральной линии и по линии a. Следовало решаться на 24. Л:a8 с вариантами, аналогичными приведенным выше. К тому же это продолжение связано с ловушкой, а именно: после 24... Л:a8 25. Крh1 слабо 25... c4 26. Фh5 g6 27. С:g6, и на 25... Le8 следует 26. Сb1 Фe6 27. Сf5, и польза 27... Ф:e3 28. С:h7+ и т. д.; таким образом активная контр-игра давала еще белым шансы на ничью) Лf9—e8 25. Лf1—f2 Le8—e7! (Защищая пункт f7 и отнимая у черного слона поле d7) 26. c3—c4 (Ускорит проигрыш, но при другом ходе черные сами играют c5—c4 и затем Лаe8 с выигрышем пешки e3, после чего лишняя пешка при слабости белой пешки b2 должна решить партию) d5—d4 27. Сf5—d3 (Или 27. c4 d6 и т. д.) Сb6—a5 28. Ле1—f1 d4:e3. Далее партия продолжалась: 29. Лf5 Фc7 30. Лh5 g6 31. Лh3 Сd2 32. Фf3 Лb8 33. b3 Фe5 (Не попадался в ловушку 33... Л:b3 34. С:g6! hg? 35. Фf6) 31. Фe2 Л:b3 и выигр.

Необычайная острота игры с разноцветными слонами в миттельшпиле иллюстрируется следующим примером (диагр. VII).

У черных лишняя пешка при двух лишних пешках на ферзевом фланге, что дает им хорошие шансы на выигрыв в эндшпиле, но положение черного короля более опасно, чем белого короля, главным образом потому, что защита черными пункта f7 сложнее, чем защита белыми пункта e3. Поэтому у белых во всяком случае не меньше, практически даже больше, шансов.

Последовало: 22. Сd3—c4 Фe6—e7 23. Лh1—h3 Фe7—b4 (Богатырчук, приемычниками косто мы пользуемся и дальше, рекомендует 23... Фe5! 24. Лf3 Сf6; основная идея хода 23... Фe5 в том, что теперь нельзя 25. h5. Далее он продолжает вариант: 25. Лg5 Le5 26. b4 Фd8 27. Фh7 Лad9 с обоюдострой игрой. Действительно после 28. Крf1 уже грозит 29. Л:g7, а при случае также Л:f6 или С:f7. Далее белые в приведенном варианте могут при желании вместо 26. b4 сразу форсировать ничью, продолжая 26. Л:f6 g4 27. Лg5+ Кр:g9 28. Фg6+ и т. д. Это доказывает правильность данной выше оценки позиции) 24. Лh3—f3 Le8—e7 (Загораживает выход королю, т. к. теперь уже нельзя 24... Сf6 25. h5! и т. д.) 25. b2—b3 Ла9—d8 (Или



Рюмин
Москва 1935

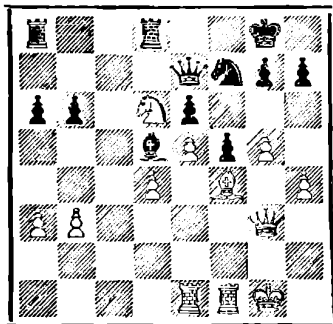
26. Сd3—c4 Фe6—e7 23. Лh1—h3 Фe7—b4 (Богатырчук, приемычниками косто мы пользуемся и дальше, рекомендует 23... Фe5! 24. Лf3 Сf6; основная идея хода 23... Фe5 в том, что теперь нельзя 25. h5. Далее он продолжает вариант: 25. Лg5 Le5 26. b4 Фd8 27. Фh7 Лad9 с обоюдострой игрой. Действительно после 28. Крf1 уже грозит 29. Л:g7, а при случае также Л:f6 или С:f7. Далее белые в приведенном варианте могут при желании вместо 26. b4 сразу форсировать ничью, продолжая 26. Л:f6 g4 27. Лg5+ Кр:g9 28. Фg6+ и т. д. Это доказывает правильность данной выше оценки позиции) 24. Лh3—f3 Le8—e7 (Загораживает выход королю, т. к. теперь уже нельзя 24... Сf6 25. h5! и т. д.) 25. b2—b3 Ла9—d8 (Или

25...b5 26.Фh7) 26.Фс2—g6! (Вынуждая ход, который еще больше загораживает выход черному королю) Jd8—d7 (Или 26...Сf6 27.Л: f6!) 27.Фg6—h7 Jle7—e8 28.Jg1—g4 Cd4—c3 (Или 28...Сс6 29.Фh8+ Крe7 30.Л: f7+ Крд9 31.Л: d7+ Кр: d7 32.Ф: с8+! Кр: e9 33.Сf7+ с послед. 34.Л: b4) 29.Фh7—h8+, и черные сдались.

При разноцветных слонах проходная пешка обычно может быть реализована только путем комбинированных угроз, большей частью неприятельскому королю. Пример (диагр. VIII).

Последовало: 27...Кf7: d6 (Черные считают, что при разноцвете белую не могут реализовать свою сильную проходную) 28. e5: d6 Фe7—d7 29. Jle1—o1 Jla5—c9 30. h4—h5 Jс3: c1 31. Jli1: c1 Jd8—c8 32. Jс1—c7 (Еще больше усиливая свою пешку, т. к. размен на c7 вынужден) Jс3: c7 33. d6: c7 Cd5—b7 34. Фg3—c3 Кrg5—f7! (С угрозой 35...Фd5) 35. Кrf2 Сс3? (Настоящая тактика проитрыпает. При разноцветных слонах часто находит применение принцип, что лучшая защита — контратака. Следовало играть 35...Фd5, и если 36. сФ6, то 36...Фg3+, 37. Крe1 Фg1+ и т. д., и белый король не может уклониться от шахов из-за невыгодного положения слона f4. Поэтому белые на 35...Фd5 должны ответить 36. Сg3 с некоторыми шансами на выигрыш) 36. h5—h6! g7: h6 37. d4—d6! (Двумя мощными ходами белые расчистили себе путь к неприятельскому королю) h6: g5 38. Cf1: g5 h7—h5 (Есл 38...e4, то 39. Фf6+ Крe8 40. Ch6, или 39...Крe8 40. Фh8+ Кrf7 41. Ф: h7+ Кrf8 42. Ch6+ Крe8 43. Фg5+ Крe7 44. Cf9+ Кrf6 45. Og7+!

Ятс



VIII

Сапье

Гамбург 1910

и белую должны выиграть; если же 38...Ф: d5, то белые шахами забирают слона, и вечный шах у черных не получается) 39. Фс3—f6+ Кrf7—g9 40. d5—d6 e6—e5 41. Фf6—g6+ Фd7—g7 42. Фg6—e8+ Фg7—f5 43. d6—d7 и выигр.

Мотив генерального размена тяжелых фигур для реализации преимущества в слоновом эндшпиле естественно редко встречается при разноцветности, но мотив перевода в выгодный сложный эндшпиль с ладьей и слонем у каждой стороны весьма нередок. Укажем хотя бы известные партии Шнильман—Романовский (Москва 1935) и 2-ю партию 1-го матча за мировое первенство Эйве—Алехин. Внимательное изучение этих партий настоятельно рекомендуем каждому, желающему изучить особенности разбираемых в настоящей статье позиций.

Кроме того, рекомендуем вниманию читателей еще следующие опубликованные в нашей печати партии: Тартаковер—Штольц и Шнильман—Штольц (Блед 1931); Кан—Ксмох (Ленинград 1934); Эд. Ласкер—Маршалль (Нью-Йорк 1924).

Сделаем выводы. Нейтрализующее влияние разноцветных слонов основано на трудности проведения при них пешки в ферзи и вообще движения пешки вперед через поле, падающее под ударом неприятельского слона. Чем больше фигур на доске (кроме разноцветных слонов), тем больше значение указанного момента отступает перед другим: каждый из противников имеет преимущество при угрозе неприятельским пунктам цвета своего слона. Благодаря получающейся остроте игре особенности позиции, — и в первую очередь ненадежное положение короля и слабости, — приобретают исключительное значение. Острота игры в таких позициях углубляется тем, что часто в интересах атаки можно пойти на жертву пешки, не поддающуюся точному расчету, но которая в худшем случае может привести к упрощениям, после чего лишняя пешка противника трудно реализуется.

НАШИ НОВЫЕ МАСТЕРА

П. В. Дубинин

АВТОБИОГРАФИЯ

Я родился в Варшаве в 1909 году. Мои родители во время имперпалитической бойни в 1915 году бежали из Польши и привезли меня и старшего брата в Нижний Новгород. Отец мой, рабочий, умер в 1921 году. Мать, по профессии портниха, воспитывала меня, а старший брат был в рядах Красной армии.

Мой товарищ шло поколе Н. Батурин, ныне шахматист I категории, в 1923 году научил меня играть в шахматы. Я сразу же очень увлекся шахматами. Первым моим учебником был «Курс дебютов» Грекова и Пенарокова, выходящий выпусками, который я в то время основательно «зубрил». После участия в ряде мелких турниров я в 1925 году принял участие в чемпионате Нижнего Новгорода, где занял 3-е место. В том же году я поместил свой первый этюд в журнале «Шахматный листок».

В конце 1925 года я переехал на жительство к старшему брату в г. Коростень на Украине. С 1926 года я работал на производстве в качестве чернорабочего и молотобойца, по вечерам учился на курсах по подготовке в вуз. За период с 1926 по начало 1930 года я принимал участие всего в одном серьезном турнире — Всесоюзном турнире молодежи в г. Харькове в 1928 году, где получил II категорию. После смерти матери и брата, в мае 1930 года, я возвратился в Нижний Новгород, ныне г. Горький, и там стал принимать активное участие в шахматной жизни. С большим подъемом я играл в чемпионате города и занял 1-е место.

1931 год застает меня на строительстве моста через Оку, где я работаю в качестве молотобойца-лессонщика. Перегрузка в работе — я состоял в эквипной ударной бригаде, — заставила меня отказаться от игры, и я даже решил было совсем бросить шахматы.

В 1932 году со строительства моста через Волгу меня призвали в ряды РККА, и я вскоре подал на службу в Москву. Во время службы в рядах Красной армии я принимал активное участие в организации шахматной жизни в моей части и был членом бюро шахматно-шашечной секции ЦДКА, где инструктором работал м. Кан. Я принимал участие в гарнизонном и всермейском турнирах и вскоре по ходатайству м. Кана был допущен к участию в турнире II категории столицы. При 12 участниках я занял 2-3 место, перевыполнив норму для получения I категории. В нашей родной Красной армии созданы все условия для всестороннего развития способностей человека. Будучи в рядах РККА, я получил возможность принять участие в пяти ответственных турнирах и не только формально получить I категорию СССР, но и значительно повысить свой класс игры. Красная армия расширила мой общий культурный и политический кругозор и дала мне большую физическую и моральную зарядку!

В 1934 году, после демобилизации из рядов РККА, я принял участие в полуфинале первенства РСФСР в г. Иваново. Выиграв решительные партии



П. В. ДУБИНИН

у Котова и м. Алаторцева, и занял 1-е место, получив право участия в финале первенства РСФСР. Через два месяца — финал в Москве! Из 14 партий и не проиграл ни одной и отстал только на пол-очка от победителя турнира м. Белавенца. За эти успехи меня включают первым кандидатом в розыгрыш IX первенства СССР. Участие в чемпионате СССР — мечта каждого перекатегорщика, — там он сдает экзамен своей шахматной зрелости. С большим волнением я ехал в Ленинград.

Начался турнир. После 10-го тура я шел в первой половине и мечтал не только набрать норму мастера, но и шпашать в первую восьмерку. Увы... Это оказалось мне тогда не под силу! Грубыми просчетами проиграв ряд партий, я пал духом. Это была моя тяжелая психологическая ошибка, которую я не могу простить себе и сейчас. Сыграл я неудачно. Я так был удручен своей неудачей, что несколько месяцев подряд не хотел даже смотреть на шахматы и занялся... тяжелой атлетикой. Весной 1935 года я завоевываю первенство г. Горького и летом того же года занимаю 1-е место в полуфинальном кубовом турнире за первенство РСФСР в Горьком. Осенью я выиграл первенство ЦК автопромышленности (ныне м. Павлова) и занял 5-е место в финале РСФСР. В 1936 году я принимал участие в двух турнирах всесоюзного значения: Всесоюзный турнир I категории памяти м. Савицкого в Ленинграде (делег 2-го места) и Всероссийский турнир I категории в Ростове-на-Дону (тоже делег 2-го места).

В начале 1937 года я выиграл первенство Горьковской области и в сентябре того же года делег 2-е место с Рудаковским во Всесоюзном турнире I категории в Ростове-на-Дону. В начале 1938 года я занялся серьезно шахматную учебу. Детально разобрал «Теорию жертвы» Шпильмана и книгу «Матч Алехин—Эйве на первенство мира».

В начале 1938 года я завоевал первенство г. Горького и главное внимание стал уделять разбору практических партий. В июне 1938 года я добился своего высшего спортивного достижения — в полуфинале первенства СССР завоевал звание мастера.

Большое значение я придаю режиму в жизни. Я не курю, не пью и большое внимание уделяю физической тренировке.

Теперь кое-что о моих недостатках. Увы... их так много, что я затрудняюсь сказать, сколько времени мне понадобится, чтобы их устранить и вообще устранить ли они...

Вот они: пассивная и неуверенная игра за черных; недооценка роли комбинации в партии; неумение работать над собой; переоценка роли дебютной стадии.

Более мелким недостаткам «несть конца». Постараюсь в меру своих сил подготовиться к финалу первенства СССР, чтобы доставить своим противникам ряд «неприятностей». Звание советского мастера обижывает ко многому, и я постараюсь это звание оправдать.

№ 151. ФРАНЦУЗСКАЯ

П. В. Дубинин

Н. Петров

Тренировочный турнир I категории РСФСР, Ростов-на-Дону, ноябрь 1936 г.

1. e4 e6 2. d4 d5 3. Kc3 de 4. K: e4 Kd7 5. Kf3 Kf6 6. Kf3 e5 7. de C: c5.

8. Cf1—d3 Fd5—b6

Здесь лучше естественное 8... 0—0 с последующим h7—b6 и Cb7 с удовлетворительной игрой.

9. 0—0 0—3

10. Fd1—e2 Lf5—e8

11. e2—e3 Kd7—f8

Следовало признать ошибочность хода Fb6 и играть Fc7 и затем h7—b6.

12. Kf3—e5 Kf9—g6

13. Cd3: g6 . . .

Начало оригинальной атаки королевского фланга, связанной с продвижением белой пешки h.

13. . . . h7: g6

14. h2—h4 . . .

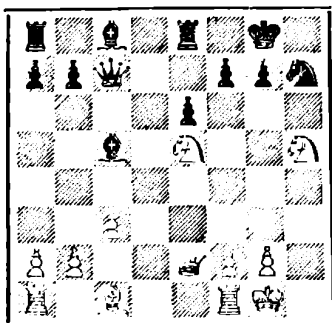
Эта атака не выглядит солидной, но таит в себе гораздо больше ида, чем это кажется при поверхностном взгляде.

14. . . . Fb6—c7

15. h4—h5 g6: h5

16. Kf3: h5 Kf6—h7

Черные отводят коня, чтобы избежать ослабления своего королевского фланга после размена на f6,



17. Кh5 : g7!

Точно рассчитанная жертва фигуры, интересная тем, что несмотря на неравность белых фигур у черных не находится удовлетворительной защиты.

17. . . . Крг5 : g7

18. Фe2—h5

Угрожает 19. Ch6+ Крf6 (19... Крh8? 20. К : f7+) 20. Фh4+ Кр : e6 21. Сh4+ и выигрыш.

Если 18... Крг5, то 19. Лe1! (С угрозой Лe4), и если 19... Лe7, то 20. Фg4+ и Ch6; или 19... Лd8 20. Ch6 Сf8 21. Лe3 с выигрывающей атакой. Таким образом, после 18... Крг5 19. Лe1 черным пришлось бы играть 19... Сf8, что приводит к продолжению в партии.

18. . . . Сe5—f8

19. Лf1—e1

Вся комбинация любопытна тем, что решающий удар черным нанесет до сих пор находящаяся вне игры ладья **a**.

19. . . . Крг7—g8

20. Лe1—e3 Лe5—e7

21. Лe3—g3+ Сf8—g7

22. Лg3 : g7+

Снова жертва на пункте g7.

22. . . . Крг5 : g7

23. Со1—h6+ Крг7—h8

24. Ла1—d1!

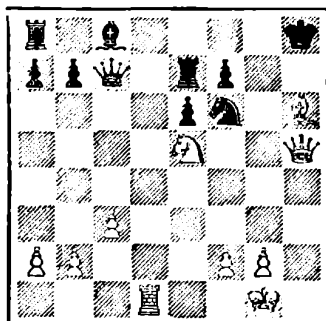
Теперь выясняется вся безнадежность позиции черных. Грозит тихий ход Фg4, и нельзя Ф : e5 из-за Лd8+ и т. д. Если 24... Сd7 25. К : f7+ Л : f7 26. Ф : f7, и черные могут сдаться.

24. . . . Кh7—f6



Здесь Дубинин решил похоронить противника

Если 24... f6, то 25. Кg6+ Крг5 26. К : e7 Ф : e7 27. Фg6+ Крh8 29. Лd8+! Ф : d8 29. Фg7X.



25. Ch6—g7+!

Эта третья жертва на пункте g7, совершенно обнажающая позицию черных, является самым коротким путем к победе.

25. . . . Крh8 : g7

26. Фh5—g5+ Крг7—h8

Плохо и 26... Крh7 27. Лd3 или 26... Крf5 27. Ф : f6, и нет спасения от угрозы Кg6+ и т. д.

27. Фg5 : f6+ Крh8—g8

29. Лd1—d3 Сдаст.

Одна из моих лучших комбинационных партий.

Примечания П. В. Дубинина

ПАРТИИ ПОЛУФИНАЛОВ

№ 162. КАТАЛОНСКОЕ НАЧАЛО

П. В. Дубинин

С. Н. Фрейман

Киевская группа, 12-й тур

1. c4 Kf6 2. d4 c6 3. Kf3 d5 4. g3 Cf5

5. Kb1—c3 d5 : c4

Сомнительный размен. При наличии у белых сильного слона на g2 продвижение b7—b5 чрезвычайно опасно, и белые без труда отыгрывают пешку.

6. Cf1—g2 Fd8—c8

7. h2—h3 . . .

Белые резонно берегут слона от размена, рассчитывая с его помощью при случае организовать штурм в центре посредством e2—e4, Kc5, f2—f4 и т. д.

7. . . . Kbs—d7

8. Kf3—d2 e7—e5

Защищать пешку c4 рискованно, как это видно из следующих вариантов:

I. 8. . . Kc6 9. e4 Ce6 10. f4 g6 11. Fe2 с сильным давлением за пешку;

II. 8. . . b5 9. a4 b4 10. Ka2 b3 11. e4 с хорошей игрой вследствие слабости пешек черных.

9. Kd2 : c4 Fc8—c7

Прикрывая слабость пункта d6. Теперь получается позиция, чрезвычайно похожая на положение из известного варианта чешской защиты, применявшегося в матчах А. Дехли—Эйве.

10. d4 : e5 Kd7 : e5

11. Cc1—f4 Kf6—d7

12. 0—0 La8—d8

13. Fd1—c1 f7—f6

Конечно, нельзя 13. . . Cc5 из-за известного продолжения 14. C : e5 K : e5 15. Ff4, и черным плохо,

14. Jf1—d1 Cfs—e7

Естественный развивающий ход, являющийся однако ошибкой. Нехорошо и 14. . . Cb4 из-за 15. a3, и черные не могут брать на c3 из-за промежуточного шаха конем на d6. Следовало играть 14. . . Ce6, заставляя белых обнаружить свои намерения.

15. Kc4—c3 Cf5—e6

16. Kc3—d5 . . .

Вот в чем дело! Теперь выясняется ошибочность хода Ce7. Размен слона ослабляет важное поле d6, что скажется на дальнейшем течении партии.

18. . . . Fc7—b8

17. Kd5 : e7 Kps : e7

19. h3—h4 . . .

Конечно, необходимо обезопасить слона f4 от размена ввиду возможного g7—g5.

18. . . . Kpe7—f7

19. Fc1—c2 . . .

Очень важный ход! Черные могли сделать искусственную рокировку посредством Jhe8 и Krg8. Поэтому белые берут под прицел пешку h7, затрудняя проведение этого плана.

19. . . . g7—g6

20. a2—a4 h7—h5

21. b2—b4 . . .

Цель этой пешечной атаки заключается в раскрытии диагонали слону g2 и линии для ладьи. Кроме того, ограничивается сфера деятельности коня d7, напр., если 21. Kdb6, то 22. a5!, и конь должен возвращаться обратно.

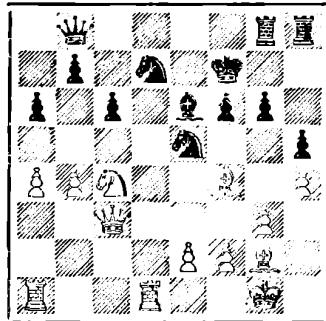
21. . . . Jds—g8

Черные мелеют мысль о контр-игре в связи с g6—g5, однако этот план невыполним.

22. Fc2—c3 a7—a6

Конечно, сразу проигрывает 22. . . g5 23. hg fg 24. J : d7+ и белые выигрывают.

23. Kc3—c4! . . .



После этого хода черным нет спасения. Напр.: 23. . . C : c4 24.

Л: d7+ Крe8 (24... Крe6 25. Лад1!)
25. С: e5 Ф: e5 (Или 25... fe 26.
Лад1 С: e2 26. Фe5 и т. д.) 26.
Ф: e5 fe 27. Л: b7 с легкими вы-
игрышем.

23. . . . Лh8—h7
24. Лd1—d2 . . .

Неточность. Необходимо было сразу Лd6!

24. . . . Лg8—f8

Собираясь бежать королем на g3.

25. Лd2—d6 Крf7—e7

Нельзя 25... С: c4 26. Л: d7+ Крg6 27. С: e5 Ф: e5 29. Ф: c4+ и выигр.

26. Лa1—d1 Фb8—a7
27. Кc4: e5 f6: e5

Если 27... К: e5, то 28. С: e5 fe 29. Ф: e5 Ф: f2+ 30. Крh2, и белые выигр. ввиду угрозы Ф: e6 или Лd7+.

29. Cf4—g5+ Крe7—f7
29. Лd6: e6 Сдался.

Примечания П. В. Дубинина

№ 153. НОВО-ИНДИЙСКАЯ

Г. А. Щипунов А. А. Котов

Киевская группа, II-й тур

1. d4 Кf6 2. Кf3 b6 3. c4 e6

4. g2—g3 Сс8—b7

5. Cf1—g2 Cf8—e7

Продолжение 5... Сb4+ 6. Cd2 С: d2+ 7. Ф: d2 вынуждает черных к определенному плану дальнейшей игры. А именно, ввиду размена чернопольных слонов они обязаны избежать ослабления черных полей и стремиться к построению d7—d6 и e6—e5. Сохраняя чернопольного слона, черные получают позицию более эластичную.

6. Кb1—c3 . . .

Основная идея ново-индийской защиты — борьба за пункт e4. С этой целью белые играют Фс2, Кс3, подготавливая e2—e4 и используя в ряде вариантов — с помощью тактических ударов — незащищенное положение слона b7. Обычно борьба за пункт e4 кончается к пользу белых. Поэтому в ряде партий последних турниров (Будо—Роввер, Ленинград 1938; Юдович—Дубинин, Киев 1938) черные проводили другую идею: отказываясь от пункта e4, они все внимание устремляли на пункт

d4. В варианте 6. 0—0 0—0 7. Фс2 черные играют 7... c5 8. dc bc! с дальнейшим 9... Кс6, 10... Фb6 и т. д. Редко применяемый ход 3. Кс3 позволяет белым разрешить сразу две задачи: укрепить пункт d4 и в то же время осуществить продвижение e2—e4.

6. . . . Кf6—e4

Необходимый маневр, ибо после 6... 0—0 7. Фс2 c5 8. e4 черным трудно освободиться.

7. Фd1—c2 Кe4: c3

8. b2: c3! . . .

В этом весьма сильном ходе заключается идея избранного белыми варианта.

8. . . . d7—d5?

Неправильная стратегическая идея (между прочим рекомендованная П. Рабиновичем в сборнике московского международного турнира 1935 года). Единственно правильным методом борьбы против оостенного, но весьма сильного пешечного центра белых является построение d7—d6 и e6—e5 с целью еще более ограничить его подвижность. Подобная идея, в такой же позиции, проведена в партии Нирц—Кан (Москва 1935), которая продолжалась: 8... Фс8 9. 0—0 10. e4 Кс3 11. Кd2 e5 12. Кb3 Сa6 с игрой против пешки c4.

9. c4: d5 e6: d5

Плохо 9... С: d5 10. 0—0 11. e4 Об7 12. Лd1, и после 13. Сb2 и 14. e4 черным нечего противопоставить мощному центру белых.

10. 0—0 0—0

11. c3—c4 e7—e6

Нельзя было играть 11... dc ввиду 12. Кg5. Поэтому ход в партии — единственная возможность удержать центр и закончить свое развитие.

12. Сс1—b2 . . .

Дальнейшая борьба происходит вокруг продвижения e2—e4. Сейчас 12. e4 невозможно из-за 12... dc 13. Ф: c4 Сa6.

12. . . . Кb8—a6

13. Кf3—e5 . . .

Опять не проходит 13. e4 Кb1 14. Фb1 dc и т. д.

13. . . . Фd8—d6

14. Лa1—c1 Лa8—c8

15. e2—e4 . . .

Несмотря на принятые меры, чер-

ным не удалось воспрепятствовать этому продвижению; после вынужденного размена пешки d5 они получают стесненную позицию без шансов на контр-игру. Все это результат неудачного 8-го хода черных.

15. . . . f7—f6

16. Кe5—g4 . . .

Это дает черным возможность вызвать тактические осложнения. Энергичнее 16. Кd3, т. к. не проходит 16. . . Кb4? ввиду 17. e5! с выигрышем фигуры.

16. . . . Фd6—e6?

Черные идут на вариант, встречающий тонкое опровержение. Следовало попытаться вызвать тактические осложнения, используя неудачный предыдущий ход противника. После 16. . . Кb4 17. Фb3 (плохо 17. e5 Фe6) Фe6! создавалась острая позиция с неплохими шансами для черных; напр.:

1. 18. a3 de! (Хуже 18. . . Ф : g4 19. f3 и 20. ab) 19. Ch3 f5.

II. 18. Ch3 Kphs 19. e4 (Вынужденно ввиду угрозы 19. . . de, 19. . . de и 19. . . h5) e4 20. Jfe1 Фd7, и несмотря на кажущееся всякое положение черных фигур, ничего форсированного не видно. Так, плохо для белых 21. К : f6? Ф : h3 22. Л : e7 dс и выигрыш.

17. Kg4—c3 d5 : c4

Кто сказал А. не всегда должен говорить Б! Черные собирались играть 17. . . Кb4 18. Фb1 de 19. К : c4 Сa6 с выигравшей, но во время заметили, что после 18. ed e4 19. Фf5! они проигрывали партию. Напр.:

I. 19. . . Ф : f5 20. К : f5 Jfe8 21. К : e7+ Л : e7 22. Сa3 a5 21. ed с лишней пешкой в эндшпиле.

II. 19. . . Фd6 20. a3 g6 21. Фb1 Ка3 22. К : d5 и т. д.

Не спасает 18. . . Ф : c3 (После 17. . . Кb4 18. ed) ввиду 19. fe К : c2 20. dс.

18. Кe3 : c4 Jfs—d8

19. a2—a3 Ка6—c7

20. Jf1—d1 . . .

После острых стычек в центре положение выяснилось. Белые получили весьма сильный, хорошо защищенный пешечный центр. В дальнейшем их задачей является подготовка к продвижению центральных пешек, которое может быть подкреплено ходом f2—f4. Черным ни-

чего не остается кроме маневрирования для предупреждения этого продвижения. Их единственной надеждой является проблематичная возможность использовать пешечное преимущество на ферзевом фланге. К счастью для них, эта возможность в дальнейшем осуществляется.

20. . . . Kc7—b5

21. Фc2—a4 Фе6—d7

22. Kc4—c3 Ce7—f8

Необходимо предупредить 23. Kf5 п 24. Ch3, на что сейчас следует 23. . . g6 и 24. . . Сg7.

23. Jec1—c2 Kpg8—h9

24. Jec2—d2 Фd7—c8

Угрожал неприятный прорыв 25. d4—d5.

25. f2—f4 Фе8—e7

26. Jfd2—d3 a7—a6!

До сих пор, белые методично подготавливали продвижение центральных пешек и сейчас после ходов e4—e5, Kf5 или f4—f5 угрожают окончательно зажать противника. Поэтому черные спускаются на хитрость. Провоцируя белых на использование слабости пешки b6, они подготавливают продвижение собственных пешек ферзевого фланга и вместо пассивного сопротивления получают возможность контр-игры.

27. Кe3—c4 . . .

Идя навстречу желанию противника. Естественное продолжение основной идеи, — движения пешек, — путем 27. e5 поставило бы черных в крайне тяжелое положение.

27. . . . Фе7—c7

28. Фа4—b3 c6—c5

29. d4—d5 Kb5—d6!

В этом все дело. Пешка b6 неуязвима, т. к. из 30. К : b6 выигрывает 30. . . c4.

30. e4—e5! Kd6 : c4

31. Фb3 : c4 b6—b5

«Сказка стала былью». Мало вероятное движение черных пешек ферзевого фланга осуществилось. Завязывающаяся борьба связанных центральных пешек d и e против фланговых b и c парадокс и интересна.

32. Фc4—c3 . . .

Несомненно сильнейшее. Хуже 32. Фe4, т. к. после 32. . . c4 для