

По Дальнему Востоку

**Сахалин, Уссурийская область, Маньчжурия,
Корея и Япония**

УДК 93
ББК 63.3
П41

П41 По Дальнему Востоку: Сахалин, Уссурийская область, Маньчжурия, Корея и Япония / – М.: Книга по Требованию, 2012. – 160 с.

ISBN 978-5-458-10232-2

ISBN 978-5-458-10232-2

© Издание на русском языке, оформление
«YOYO Media», 2012
© Издание на русском языке, оцифровка,
«Книга по Требованию», 2012

Эта книга является репринтом оригинала, который мы создали специально для Вас, используя запатентованные технологии производства репринтных книг и печати по требованию.

Сначала мы отсканировали каждую страницу оригинала этой редкой книги на профессиональном оборудовании. Затем с помощью специально разработанных программ мы произвели очистку изображения от пятен, клякс, перегибов и попытались отбелить и выровнять каждую страницу книги. К сожалению, некоторые страницы нельзя вернуть в изначальное состояние, и если их было трудно читать в оригинале, то даже при цифровой реставрации их невозможно улучшить.

Разумеется, автоматизированная программная обработка репринтных книг – не самое лучшее решение для восстановления текста в его первоизданном виде, однако, наша цель – вернуть читателю точную копию книги, которой может быть несколько веков.

Поэтому мы предупреждаем о возможных погрешностях восстановленного репринтного издания. В издании могут отсутствовать одна или несколько страниц текста, могут встретиться невыводимые пятна и кляксы, надписи на полях или подчеркивания в тексте, нечитаемые фрагменты текста или загибы страниц. Покупать или не покупать подобные издания – решать Вам, мы же делаем все возможное, чтобы редкие и ценные книги, еще недавно утраченные и несправедливо забытые, вновь стали доступными для всех читателей.

материка, не удивительно, что и на островѣ климатъ точно такъ же носить континентальный характеръ.

Съ другой стороны, не остается безъ нѣкотораго вліянія и со-сѣдство моря. Въ результатѣ получается очень неурядное для Саха-лина стеченіе обстоятельствъ. Климатъ его отличается суровой, чисто континентальной, зимой и холоднымъ лѣтомъ приморскихъ странъ. Хотя сѣверный конецъ острова приходится, приблизительно, на одной широтѣ съ Симбирскомъ, но зимы въ этой части Сахалина по суро-вости не уступаютъ зимамъ устья р. Печоры, лежащаго выше по-лярнаго круга. Морозы ниже точки замерзанія ртути здѣсь обыкно-венное явленіе, а лѣто не теплѣе, нежели на Соловецкихъ островахъ и въ Бѣломъ озерѣ. Въ средней части острова, на широтѣ Саратова или Воронежа, лѣто настолько холодно, что еще въ іюлѣ случаются морозныя ночи, и до самой осени на глубинѣ 2—3 аршинъ почва остается промерзшей.



Портъ Александровскій зимой.

Даже въ южномъ концѣ Сахалина, на одной широтѣ съ Астра-ханью, средняя температура зимы такая же, какъ въ Олонецкой гу-берніи; лѣто не теплѣе лѣта Архангельска.

Сосѣдство морей сказывается также въ необычайной влажности воздуха. По количеству ненастныхъ дней, Сахалинъ занимает одно изъ первыхъ мѣстъ въ Россіи. Зимой идетъ снѣгъ, а лѣтомъ дождь; нѣтъ дождя—непроглядный туманъ окутываетъ и островъ, и море. Совершенно ясные дни составляютъ рѣдкое исключеніе, а влознь

ненастныхъ, когда на небѣ не видно ни малѣйшаго просвѣта, приходится около 200 въ году. Такимъ образомъ, если климатъ въ Сибири считать суровымъ, то на Сахалинѣ его надо назвать дважды суровымъ, такъ какъ здѣсь круглый годъ царить не только холодъ, но и пронизывающая сырость. Нѣтъ поэтому ничего удивительнаго въ томъ, что даже на югѣ острова, на широтѣ Астрахани, гдѣ зрѣютъ арбузы и виноградъ, раскинулся хвойный лѣсъ, или просто сибирская тайга, да и какая еще тайга!

Если въ Сибири тайга трудно проходима, то на Сахалинѣ она непролазна; если тамонній лѣсъ состоитъ изъ огромныхъ деревьевъ, то здѣсь они имѣютъ исполинскіе размѣры. Вы можете бродить по ней цѣлый день, хотя бы цѣлую недѣлю и больше: передъ вами всюду гигантскіе стволы вѣковыхъ елей и пихтъ, а надъ головой темная зелень хвой, сквозь которую не пробивается ни единый лучъ солнца. Нѣтъ здѣсь ни цвѣтовъ, ни кустовъ, нѣтъ даже травы: вмѣсто нихъ, въ промежуткахъ между деревьями, вы видите груды наломан-



Дорога на Сахалинѣ.

ныхъ вѣтромъ сухихъ вѣтвей той же ели. Мѣстами вамъ преграждаетъ путь тулъ лѣснаго исполина, вырваннаго съ корнемъ и поваленнаго на землю бурей. Куда бы вы ни ступили, всюду или густой непролазный валежникъ, или опрокинутое дерево. Поэтому тамъ, гдѣ нѣтъ звѣриныхъ, въ особенности медвѣжьихъ, тропъ, сахалинская тайга совершенно непроходима.

Но что болѣе всего наводитъ тоску въ хвойномъ лѣсу острова, это—почти полное отсутствіе всякой животной жизни. Глухой тайги

избѣгаютъ даже медвѣди, а ужь имъ-ли не житье на Сахалинѣ?! По долинамъ рѣкъ, во время хода рыбы, берега, на разстояніи сотенъ верстъ, сплошь бываютъ истоптаны медвѣжьими лапами, а въ глубинѣ хвойнаго лѣса, если только вамъ удастся пробраться туда, вы можете идти безъ всякаго риска встрѣтить этого царя здѣшнихъ звѣрей. Нѣтъ здѣсь ни птицъ, которыя оживляли бы своимъ пѣніемъ это царство ели, ни насѣкомыхъ, которыя жужжали бы, пищали или какъ-нибудь иначе выдавали свое присутствіе; всюду стволы деревьевъ, хвоя, еловые и пихтовые шишки и валежники. Поэтому въ тихую погоду въ глубинѣ такого лѣса царитъ мертвая тишина. Изрѣдка развѣ прозвучитъ дробь дятла или высокой пискъ синицы, но такой печальный, такой жалобный, какъ будто-бы безысходная тоска таежной жизни проникла и въ ея крошечное сердце.

Зато въ бурю лѣсъ начинаетъ стонать и реветъ. Однообразному гулу хвой аккомпанируетъ тогда скрипъ вѣтвей и трескъ ломающихся сучьевъ; по временамъ всѣ эти звуки покрываются грохотомъ падающаго исполина; вслѣдъ за однимъ деревомъ валится другое, раздается новый грохотъ, затѣмъ опять гулъ, скрипъ и трескъ и такъ далѣе, пока не стихнетъ вѣтеръ.



Постройка поселка.

Тайга покрываетъ большую часть острова, поэтому весьма понятно, что въ отношеніи животнаго населенія Сахалинъ очень мало отличается отъ лѣсной области Восточной Сибири. Кромѣ медвѣдей, волковъ и лисицъ, на островъ водятся: соболь, куница,

бѣлка, бурундукъ, рысь, кабарга, сѣверный олень; изъ таскныхъ звѣрей нѣтъ только лося. Изъ птицъ въ хвойныхъ лѣсахъ Сахалина, въ особенности, по опушкамъ, кромѣ всевозможныхъ дятловъ, синиць, соекъ, славковъ и другихъ обитателей тайги, живутъ рябчики, восточно-сибирскіе глухари и дикіе утки, или черныя рябичи, ближайшіе родственники которыхъ встрѣчаются въ Америкѣ, именно въ Канадѣ. Настоящіе переселенцы изъ Новаго Свѣта принадлежатъ, по большей части, къ числу водоплавающихъ птицъ, главнымъ образомъ, утокъ и крачекъ.

Въ обиходѣ сахалинскихъ инородцевъ изъ всѣхъ перечисленныхъ звѣрей первое мѣсто занимаетъ дикій сѣверный олень. Лѣтомъ стада этихъ животныхъ, спасаясь отъ комаровъ, уходятъ въ горы, зимой же спускаются въ низменные тундры. Въ особенности много оленей на тѣхъ тундрахъ, гдѣ снѣгъ сдувается постоянными вѣтрами, какъ, напримѣръ, на западномъ берегу острова, сѣвернѣе Дуэ. Здѣсь они держатся въ безчисленномъ множествѣ. Поэтому въ зимнее время сюда съѣзжаются съ материка Сибири для охоты за ними не только инородцы, но и русскіе. Немало ихъ и на восточномъ берегу острова въ устьѣ рѣки Тыми. Здѣсь одинъ мѣстный тунгусъ рассказывалъ намъ, что каждую зиму онъ убиваетъ до 30 оленей. Такъ какъ рѣдкій изъ сахалинскихъ инородцевъ имѣетъ ружье, то для ловли всякаго звѣря они употребляютъ ловушки, капканы или иные способы, основанные на какихъ-нибудь особенностяхъ животнаго. Такъ, напримѣръ, оленей добываютъ въ большомъ количествѣ, загоня ихъ на голый ледъ озера или рѣки. На гладкой поверхности льда они дѣлаются совершенно безпомощными; ноги ихъ скользятъ; они ежеминутно падаютъ, такъ что охотникамъ не стоитъ никакого труда догнать ихъ на лыжахъ и вырѣзать цѣлое стадо.

Соболь водится на Сахалинѣ въ такомъ множествѣ, какъ нигдѣ въ Сибири. Къ сожалѣнію, здѣшніе соболя свѣтлаго цвѣта, попадаются даже желтоватые и очень рѣдко—черные, почему они цѣнятся значительно дешевле собственно сибирскихъ, въ особенности темныхъ забайкальскихъ. У гилляковъ мы покупали соболей, круглымъ счетомъ, по 3 руб. за шкурку.

Зато медвѣди, живущіе на островѣ въ огромномъ количествѣ, отличаются почти чернымъ цвѣтомъ.

Черную шерсть имѣютъ также мѣстныя росомахи, которыхъ однако не слишкомъ много.

Изъ горныхъ звѣрей сахалинскіе инородцы особенно усердно преслѣдуютъ кабаргу. Это — небольшое копытное животное. Самцы, вмѣсто рога, вооружены острыми, какъ ножъ, длинными клыками.

На животѣ у самцовъ имѣется мѣшочекъ съ пахучимъ веществомъ, мускусомъ. Вещество это примѣняется въ медицинѣ, а также идетъ для приготовления духовъ. Мѣшочекъ мускуса на мѣстѣ стоитъ около 2 руб. Ради него инородцы и охотятся за кабаргой.

Изъ сахалинскихъ таежныхъ птицъ наиболѣе интересны дикушка и мѣстный глухарь. Дикушка болѣе всего походитъ на рябчика, но крупнѣе его и темнѣе цвѣтомъ. Ближайшій родственникъ дикушки водится въ Америкѣ, именно въ Канадѣ.

Сахалинскій глухарь значительно меньше и свѣтлѣе нашего.

Сравнительно съ хвойнымъ лѣсомъ, лиственный, узкой каймой растущій по берегамъ рѣкъ, выглядит много оживленнѣе. Деревья—ивы, березы, ольхи, душистые тополя, осины, — перемѣшаны здѣсь съ кустами бузины, смородины, жимолости, шиповника, таволги и другихъ извѣстныхъ у насъ растений. Какъ вся древесная растительность острова, такъ и лиственный лѣсъ его поражаетъ размѣрами. Сплошь да рядомъ птица, сидящая гдѣ-нибудь близъ середины дерева, оказывалась недоступной выстрѣлу изъ дробовика: до такой степени деревья эти высоки. Несмотря на холодное лѣто, обильная влага выгоняетъ въ долинахъ рѣкъ роскошную травянистую растительность. Травы здѣсь сочны, все лѣто свѣжи и нерѣдко превосходятъ человеческій ростъ. Въ южной части острова, ближе къ западному берегу, въ долинахъ рѣкъ къ нашимъ обыкновеннымъ деревьямъ и кустамъ подмѣшиваются и болѣе южныя растенія. Здѣсь, на примѣръ, не рѣдки амурскій филодендронъ, особый видъ дуба и даже дикій виноградъ. Надо прибавить, впрочемъ, что ягоды винограда настолько кислы, что едва ли ихъ ѣдятъ даже неприхотливыя птицы.

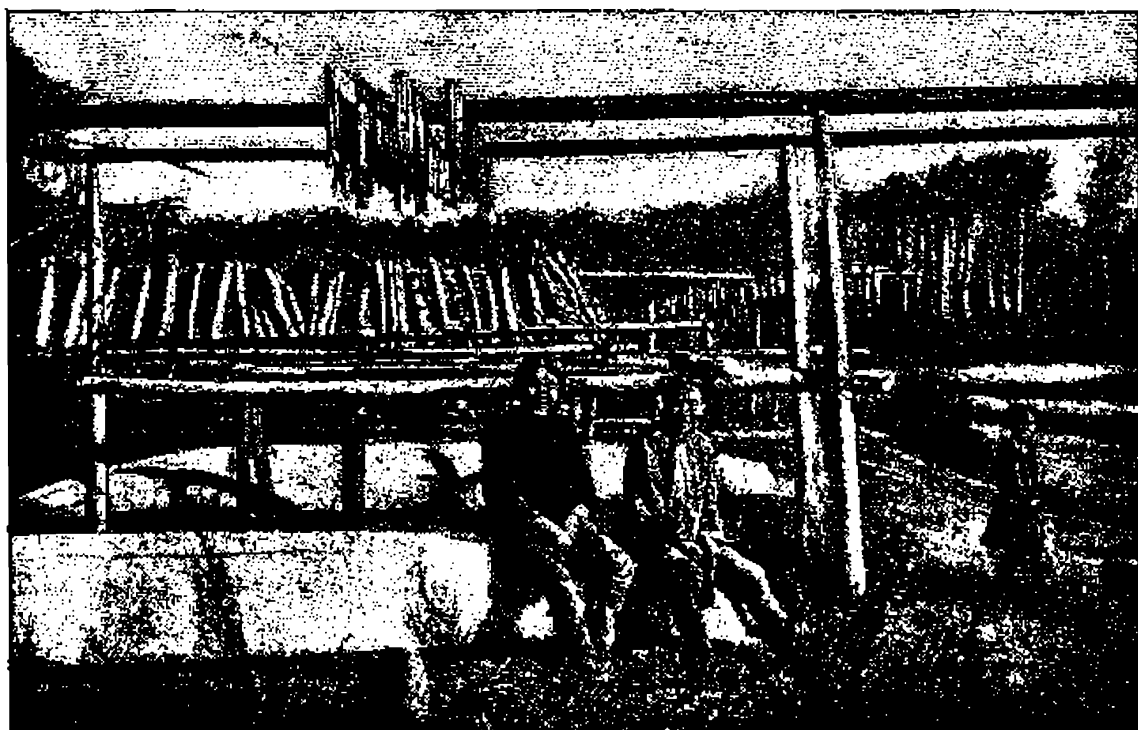
Въ отличіе отъ тайги, лиственный лѣсъ рѣчныхъ долинъ богато населенъ разнообразными представителями пернатого царства, между которыми попадается не мало японскихъ. Въ особенности бросаются въ глаза своимъ яркимъ опереніемъ японскія, желтыя, какъ пчелга, мухоловки и длиннохвостый карминно-красный снигирь. Здѣсь же живетъ камчатскій соловей, съ ярко краснымъ пятномъ на горлѣ; онъ уступаетъ нашему въ пѣніи, но превосходитъ его красотой.

Хотя растительность рѣчныхъ долинъ поражаетъ своей мощностью, культурныя растенія на островѣ не находятъ для себя подходящихъ условій. Даже наши обыкновенныя сѣверныя хлѣба не всегда дозрѣваютъ на Сахалинѣ. Мѣстами родится здѣсь пшеница, но далеко не ежегодно; притомъ урожай всегда бываетъ плохъ. Благодаря обилію влаги, хлѣбъ поднимается высоко, идетъ въ солому, но по причинѣ низкой температуры лѣта колосится очень поздно. Случается, что августовскіе холода застаютъ зерно совершенно сырымъ. Только раз-

ведение овощей обеспечено здѣсь отъ неурожаевъ. Картофель, рѣпа, брюква, капуста и рѣдька даютъ хорошіе, иногда даже превосходные сборы.

На Сахалинѣ нѣтъ обширныхъ луговъ. Небольшія площадки, поросшія травой, попадаются рѣдко, почти исключительно во влажныхъ долинахъ рѣкъ. Трава роскошна, но даетъ грубое сѣно; къ тому же, сочные стебли ея, при сыромъ климатѣ острова, сохнутъ медленно и очень часто загниваютъ раньше, чѣмъ получится мало-мальски пригодный кормъ.

Истинное богатство Сахалина — лѣсъ, каменный уголь и рыба. Въ послѣднее время тамъ найдена еще нефть.



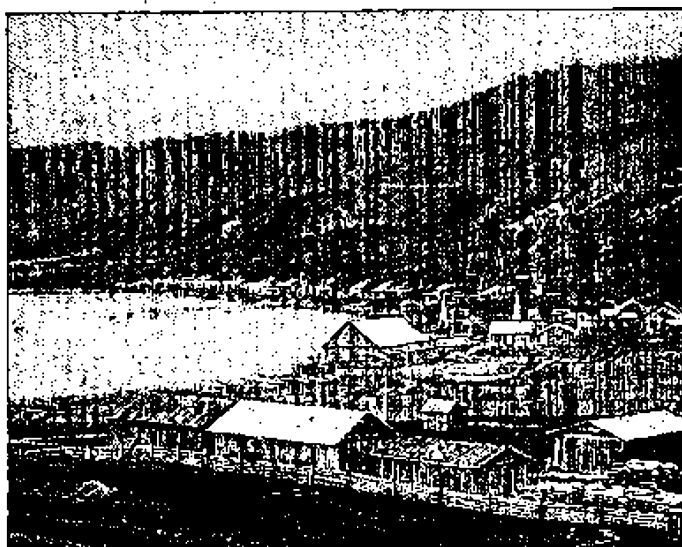
Сушка рыбы.

Въ настоящее время только уголь составляетъ предметъ промышленности. По своимъ качествамъ онъ удовлетворяетъ даже строгимъ требованіямъ военнаго флота.

Лѣсъ еще долго будетъ стоять въ дѣвственномъ видѣ и дожидаться предприимателей, хотя онъ могъ-бы найти хорошій сбытъ въ Японіи. Какъ ни стараются русскіе поселенцы переводить лѣсъ, его еще всюду много. Большая часть Восточной Сибири, почти весь Сахалинъ покрыты дѣвственной тайгой, середина которой не только

не видала топора дровосѣка, но и не слышала выстрѣла звѣролова-промышленника.

Рыбы несмѣтное множество не только на Сахалинѣ, но и во всѣхъ восточно-сибирскихъ рѣкахъ. Хотя она составляетъ почти един-



Маукскій рыбный промыселъ.

ственную пищу здѣшнихъ инородцевъ, правильная рыбпромышленность всюду еще въ зачаточномъ состояннн. Этотъ промыселъ остается, такъ сказать, въ запасѣ.

А. Никольскій.

Николаевскъ и Хабаровскъ.

Николаевскъ основанъ въ 1852 году. Въ 1856 г. этотъ городъ началъ играть роль центра Приморской области, но не долго: въ 1872 г. портъ былъ перенесенъ во Владивостокъ, и Николаевскъ какъ быстро ранѣе развивался, такъ же быстро началъ падать. Последннй, роковой, ударъ Николаевску нанесъ другой его сосѣдъ—Хабаровскъ, въ 1880 году отнявшнй отъ Николаевска значеннн центра Приморской области. Климатъ Николаевска крайне неудобенъ для поселеннн;

здѣсь все лѣто идутъ частые дожди, туманъ почти все время стоитъ надъ городомъ, иногда солнце не выглядываетъ въ теченіе цѣлаго мѣсяца. Зимой здѣсь свирѣствуютъ снѣжныя вьюги. Обыватели даже сложили шривую характеристику скудости природы Николаевска: «здѣсь птицы не поютъ, цвѣты не пахнутъ, солнце не грѣетъ и женщины безъ сердца». Окрестности города покрыты лѣсомъ. Земледѣлія близъ Николаевска не существуетъ. Коренныхъ жителей здѣсь не болѣе 3 тысячъ человѣкъ, главнымъ образомъ, ссыльныхъ. Лѣтомъ Николаевскъ болѣе оживленъ: сюда приходятъ артели китайцевъ, работающихъ на здѣшной пристани. Главный промыселъ жителей — рыбная ловля. Отсюда рыба идетъ въ Японію и въглубь Сибири. Не менѣе важное значеніе имѣетъ и добываніе золота на рѣчкахъ.

Благодаря пришлому элементу, а главнымъ образомъ рѣнсковымъ рабочимъ, рѣдкое лѣто обходится безъ возмутительныхъ грабежей, часто даже въ центральныхъ улицахъ города.

Торговля находится въ рукахъ русскихъ, нѣмецкихъ, китайскихъ и японскихъ фирмъ. Сравнительно недавно въ Николаевскѣ поселилось очень много японцевъ. Женщины-японки въ большинствѣ случаевъ занимаются прачечнымъ ремесломъ.

Отъ Николаевска до Хабаровска мѣстность гористая, покрытая почти непроходимыми лѣсами. Лѣса эти богаты медвѣдями, оленями, волками, соболями, лисицами и кабанамъ. Мѣстные жители утверждаютъ, что здѣсь часто встрѣчаются даже и тигры. Изъ представителей пернатыхъ водятся: дикіе гуси, лебеди, рябчики, глухари и фазаны.

Гористые берега Амура около города все чаще и чаще перерѣзаются долинами, а верстахъ въ 30-ти у Хабаровска въ первый разъ встрѣчаются нахотныя поля, узорчатымъ ковромъ разстилающіяся по высокимъ холмамъ. Педалеко отъ полей ютятся лачужки мирнаго инородческаго племени — гиляковъ.

Хабаровскъ лежитъ на скатѣ холмовъ и довольно крутыхъ скалъ праваго берега Амура, при впаденіи въ Амуръ рѣки Уссури. Окраины этого города лѣсисты и изобилуютъ массой болотъ.

Хабаровскъ основанъ въ 1858 году 13-мъ сибирскимъ линейнымъ батальономъ и свое названіе получилъ въ память атамана казаковъ Еродея Хабарова, довольно успѣшно въ 1649 году начавшаго по собственной инициативѣ завоеваніе Амура.

Дома преимущественно деревянные, хотя въ послѣднее время началась усиленная постройка кирпичныхъ зданій. Въ виду этого въ Хабаровскѣ одинъ за другимъ открылись 8 кирпичныхъ заводовъ. Рабочими на этихъ заводахъ являются исключительно китайцы, кото-

рые, кромѣ обыкновенныхъ сортовъ краснаго кирпича, вырабатываютъ сѣрый кирпичъ—продуктъ китайскаго приготовленія.

Улицы города здѣсь не проспорованы; тротуары лишь на главныхъ улицахъ и построены изъ деревянныхъ досокъ. По ночамъ городъ или тонетъ во мракѣ, или освѣщается луною; правда, есть нѣсколько керосиновыхъ фонарей, но только на главной улицѣ. Благодаря этому, ночью рискуешь нерѣдко сломать себѣ ногу на здѣшнихъ тротуарахъ, представляющихъ собою нѣчто въ родѣ калкановъ.

Преобладающій элементъ населенія—русскіе, затѣмъ идутъ китайцы, нѣмцы, японцы. Съ 1880 года Хабаровскъ назначенъ центральнымъ городомъ Приамурской области; кромѣ того въ Хабаровскѣ большая пристань на Амурѣ и вокзалъ Уссурийской ж. д.; все это, вмѣстѣ взятое, способствуетъ матеріальному процвѣтанію города.

Народное образованіе удовлетворяется слѣдующими учебными заведеніями: кадетская приготовительная школа, техническое желѣзнодорожное училище, гимназія, городское Николаевское 3-классное училище, Алексѣевская женская школа, городское Иннокентьевское училище, городская приходская школа, церковно-приходское училище и школа для дѣтей переселенцевъ.

Хабаровскъ—городъ молодой, и поэтому въ немъ нѣтъ достопримѣчательностей, исключая развѣ памятника Муравьеву-Амурскому и небольшого музея. Недалеко отъ дома губернатора, по берегу рѣки Амуре, расположенъ городской садъ. На высокомъ утесѣ, находящемся въ этомъ саду, въ 1893 г. поставленъ памятникъ графу Муравьеву-Амурскому. Рассказываютъ, что однажды графъ Муравьевъ, совершая поѣздку по Амuru, остановился отдохнуть на берегу и, входя на высокій утесъ, именно тотъ, гдѣ теперь ему поставленъ памятникъ, предсказалъ, что здѣсь возникнетъ современемъ городъ. Въ своей дальнѣйшей рѣчи графъ предсказывалъ Хабаровску первенствующее значеніе между всѣми амурскими городами и завѣщалъ не вырубать деревьевъ, живописно расположенныхъ по берегу рѣки, такъ какъ это мѣсто въ будущемъ украситъ новый городъ. И дѣйствительно, городской садъ—лучшее мѣсто Хабаровска. Въ особенности онъ интересенъ тѣмъ, что въ немъ сгруппированы почти всѣ представители южно-амурской флоры. За садомъ тянется бульваръ.

Графъ Муравьевъ-Амурскій изображенъ на памятникѣ столпимъ во весь ростъ на высокомъ пьедесталѣ. Руки графа скрещены на груди. Въ одной рукѣ у него подозрительная труба, въ другой—карта края. Лѣвая нога нѣсколько выставлена впередъ и опирается на якорную цѣпь. Памятникъ обращенъ переднимъ фасомъ на югъ.

Въ Хабаровскѣ есть музей и библіотека, основанные въ 1895 году

при мѣстномъ отдѣлѣ Императорскаго Россійскаго географическаго общества. Въ музеѣ хранятся довольно интересныя коллекціи, касающіяся этнографіи, археологіи, флоры и фауны края. Въ городѣ издается оффиціальныи органъ области, «Пріамурскія Вѣдомости». Благодаря своему удобному географическому положенію, городъ быстро развивается, ведя значительную торговлю съ китайцами. Ростъ Хабаровска сталъ очевиднымъ лишь въ послѣднія десять-пятнадцать лѣтъ, когда онъ мало-по-малу принялъ характеръ благоустроеннаго города. Далеко не заманчивыми были условія жизни въ немъ лѣтъ 30. Хорошей иллюстраціей къ этому могутъ служить, между прочимъ, рассказы о тиграхъ, которые сравнительно еще недавно, въ концѣ 60 и въ началѣ 70 годовъ, безпрепятственно бродили по мирнымъ улицамъ города. Одинъ изъ мѣстныхъ старожиловъ сообщилъ мнѣ нѣсколько эпизодовъ того времени, когда въ городѣ появлялись тигры. Изъ всѣхъ его рассказовъ я передамъ въ краткихъ чертахъ два, наиболѣе характерныхъ. Однажды вечеромъ тигръ унесъ изъ хлѣва, находящагося чуть не въ самой бойкой части города, двухгодовалую телку. Дѣло было зимой. Собравшіеся на другой день охотники отправились по слѣдамъ на розыски звѣря. Тигръ, какъ оказалось, несъ сначала телку на спинѣ, дѣлая при этомъ прыжки до двухъ саженой въ длину. Пройдя такимъ образомъ версты $1\frac{1}{2}$ —2, звѣрь остановился позавтракать: уничтожилъ половину своей добычи, а остальную зарылъ въ пушистый, свѣже-выпавшій снѣгъ. Охотники, заложивъ въ оставшуюся часть телки добрую дозу стрихнина, ушли обратно въ городъ, не видавъ звѣря. Черезъ день вся компанія охотниковъ снова отправилась къ тому мѣсту, гдѣ завтракалъ тигръ. Разрытый снѣгъ и слѣды съ отпечаткомъ когтей показывали, что и остальная часть телки была съѣдена звѣремъ. Охотники отправились на поиски. Слѣды тигра по снѣгу, вначалѣ твердые и увѣренныя, постепенно теряли свою правильность; очевидно, тигръ судорожно сжималъ и разжималъ на ходу свои когти, въ иныхъ мѣстахъ шатался и даже падалъ. Пройдя еще нѣсколько шаговъ, охотники замѣтили наконецъ и самого звѣря: тигръ былъ мертвъ. Трупъ тигра былъ перевезенъ въ городъ, гдѣ изъ него приготовили чучело. Въ другомъ случаѣ тигръ, совершая свою прогулку по городу, проходилъ мимо провіантскихъ магазиновъ. Перепутанный часовой, не сдѣлавъ даже выстрѣла, послѣпно забрался въ пустую бочку, случайно находившуюся вблизи поста, и сидѣлъ тамъ до тѣхъ поръ, пока его не смѣнили. Конечно, подобные казусы теперь отошли въ область преданія.

А. Виноградовъ.