

# **Наше наследие**

**Выпуск 66**

УДК 93  
ББК 63.3  
Н37

Н37 Наше наследие: Выпуск 66 / – М.: Книга по Требованию, 2022. – 270 с.

**ISBN 978-5-518-08588-6**

**ISBN 978-5-518-08588-6**

© Издание на русском языке, оформление  
«YOYO Media», 2022  
© Издание на русском языке, оцифровка,  
«Книга по Требованию», 2022

Эта книга является репринтом оригинала, который мы создали специально для Вас, используя запатентованные технологии производства репринтных книг и печати по требованию.

Сначала мы отсканировали каждую страницу оригинала этой редкой книги на профессиональном оборудовании. Затем с помощью специально разработанных программ мы произвели очистку изображения от пятен, клякс, перегибов и попытались отбелить и выровнять каждую страницу книги. К сожалению, некоторые страницы нельзя вернуть в изначальное состояние, и если их было трудно читать в оригинале, то даже при цифровой реставрации их невозможно улучшить.

Разумеется, автоматизированная программная обработка репринтных книг – не самое лучшее решение для восстановления текста в его первоизданном виде, однако, наша цель – вернуть читателю точную копию книги, которой может быть несколько веков.

Поэтому мы предупреждаем о возможных погрешностях восстановленного репринтного издания. В издании могут отсутствовать одна или несколько страниц текста, могут встретиться невыводимые пятна и кляксы, надписи на полях или подчеркивания в тексте, нечитаемые фрагменты текста или загибы страниц. Покупать или не покупать подобные издания – решать Вам, мы же делаем все возможное, чтобы редкие и ценные книги, еще недавно утраченные и несправедливо забытые, вновь стали доступными для всех читателей.



**В Петербурге мы сойдемся снова! 108**

Стихи И. Коневского, П. Соловьевой, А. Блока, В. Иванова, И. Анненского, В. Брюсова, Б. Лившица, И. Бунина, М. Кузмина, З. Гиппиус, О. Мандельштама, Н. Гумилева, В. Хлебникова, С. Городецкого, А. Ахматовой, И. Бродского

Фото Бориса Смелова

**ПЕТЕРБУРГ НА ЭТИХ СНИМКАХ 119**

Дед Смелов

Кв. Дняна Васильчикова

**Петроград, 1918 124**

Из книги воспоминаний

Предисловие и публикации кн. Георгия Васильчикова



Вадим Савинин-Кнорре

**Узы и судьбы 150**

**Письма С.М. Алянского К.И. Чуковскому 160**

Марно Прац

**Белое с золотом 162**

Перевод А. Юнгрен  
Примечания Э. Алешинной



**«Благосклонный к вам**

**Павел...» 174**

Переписка графа и графини  
Северных с К.И. Кюхельбекером.  
1781-1782

Переводы Е.В. Касаткиной

и К.А. Сергеевой

Публикации, вступительная статья

и комментарии Я.А. Витязевой

ПЕТЕРБУРГСКИЕ ВЕДУТЫ

**в Итальянской Швейцарии 206**

Галина Васильева



**Петергоф: символы, эмблематы,  
эстетика воды 210**

Валерий Турчин

Галерея журнала

«Наше наследие»

**Смысл пульсирующей  
формы 230**

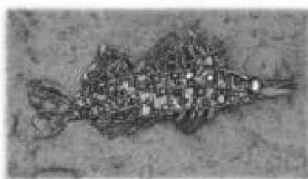
Наталья Книгина

**Смешивая времена  
и миры 232**

Наталья Книгина

**Отблески Серебряного  
века 234**

Варвара Пешехонова



**РЕДАКЦИОННЫЙ СОВЕТ**

**И РЕДАКЦИЯ ЖУРНАЛА**

**«НАШЕ НАСЛЕДИЕ»**

**БЛАГОДАРИТ**

**МИНИСТЕРСТВО**

**КУЛЬТУРЫ**

**РОССИЙСКОЙ ФЕДЕРАЦИИ**

**ЗА ПОМОЩЬ В ВЫПУСКЕ**

**ЭТОГО НОМЕРА**

**НА ПЕРВОЙ И ЧЕТВЕРТОЙ  
СТОРОНАХ ОБЛОЖКИ:  
Жан Балмазар  
де ла Траверс.**

**Вид на Петровскую площадь  
и Васильевский остров.  
Начало 1780-х годов.  
Бумага, тушь, перо,  
акварель, гуашь.**

**Коллекция  
Н.В. Губаро. ГМИ**

**ГРАФИЧЕСКАЯ КОНЦЕПЦИЯ  
А. РЮМИНА**

**ХУДОЖЕСТВЕННОЕ  
ОФОРМЛЕНИЕ И МАКЕТ  
А. РЮМИНА, В. ШЛЯДИНА  
ПРИ УЧАСТИИ  
М. ЗАВРАЖНОВОЙ,  
Н. НОВИКОВОЙ**

**ФОТОГРАФЫ  
В. НЕКРАСОВ, И. ХИЛЬКО,  
ЗАВЕДУЮЩИЙ  
ФОТОЛАБОРАТОРИЕЙ А. ЮРОН  
КОРРЕКТОР А. ПЕТРОВА,  
КОМПЬЮТЕРНЫЙ НАБОР  
О. ЧЕРНОУКОВА**



Эдуард Комерель

**Ленинградские  
рассказы 184**

**СОБОРНОЕ ПРОСТРАНСТВО  
СЦЕНЫ 187**

Александр Рюмин





# Великий



# город

Вид  
Петропавловской  
крепости  
через Неву

Матиас  
Зойгер.  
Ладожское  
озеро  
и Финский  
залив  
с прилегающими  
местами.  
Фрагмент  
карты  
Санкт-Петербурга.  
Аугсбург,  
1740-е годы

# Петра



# Великого

ДМИТРИЙ ШВИДКОВСКИЙ

ФОТО ЕКАТЕРИНЫ ШОРБАН, НИКОЛАЯ РАХМАНОВА

Князь Владимир Федорович Одоевский описал основание Санкт-Петербурга в одной из своих романтических сказок: «Стали строить город, но что положат камень, то всосет болото; много уже камней навалили, скалу на скалу, бревно на бревно, но болото все в себя принимает и наверху земли одна топь остается. Между тем царь <...> оглянулся: смотрит, нет еще города. «Ничего вы не умеете делать», сказал он своим людям, и с сим словом начал поднимать скалу за скалою и ковать их в воздухе. Так выстроил он целый город и опустил его на землю». Иногда мне кажется, что на самом деле все так и происходило. И много раз в истории человечества создание великих городов представлялось похожим образом. Ассирийцы думали, что Ниневия, столица царя царей, спустилась на землю с небес. Тогда, тридцать веков назад, им было трудно объяснить иначе, как возник великий город, поражающий воображение. С момента основания Санкт-Петербурга прошло всего три столетия, но появление города в устье Невы кажется нам героическим и мистическим свершением первого императора, предрешенным в то мгновение истории общей судьбой — его и России.

Иногда представляется, что Петр Великий провидел то, каким станет его город.

В чем новая столица сохранила через века образы, рождавшиеся в мечтах царя,

— вопрос, на который трудно, но нужно попытаться ответить. Сложностей при этом возникает множество. В том числе и та, что в сознании государя представление о Петербурге не раз менялось, и он принимался основывать город заново, иным, чем прежде. Позже, при Анне Иоанновне и Елизавете Петровне, Екатерине II и Александре I, также происходило нечто подобное. Различные образы великого города, жившие в мыслях и делах монархов и зодчих какой-то эпохи, история сохранила в качестве одной из вечных черт Санкт-Петербурга. Сумма этих черт и создала художественные основания, на которых покоится его неоспоримая красота.

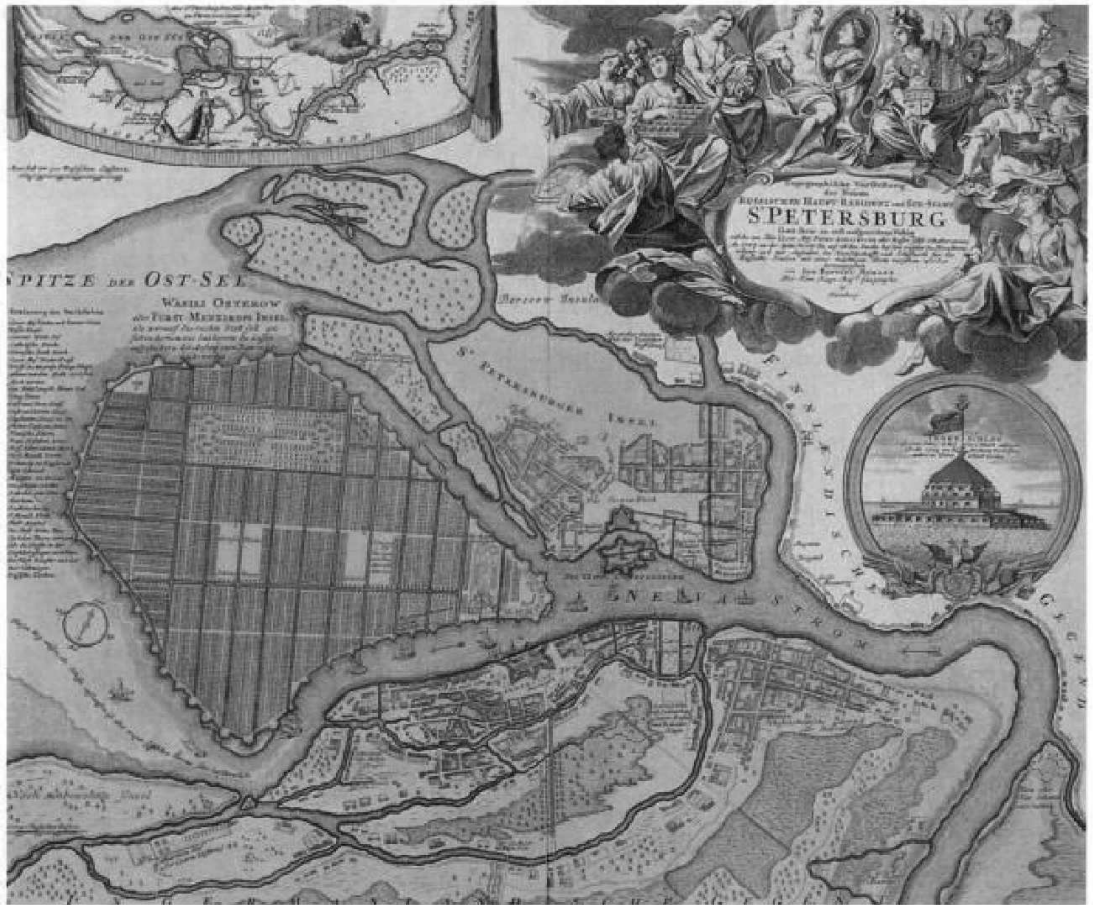
То, что было сделано Петром Великим, трудно оценить, хотя бы в силу совершенной уникальности самого факта заложения Санкт-Петербурга. В истории мирового градостроительного искусства рубежа XVII и XVIII столетий это событие не с чем сравнивать. Ни одна из европейских стран ни на своей территории, ни за морем, в растущих колониях, город такого масштаба около 1700 года не пыталась основать. Тем более — новую столицу великой империи. Город Петра Великого был прежде всего ни на что существующее не похож. За одним исключением, о котором попытаемся сказать позже.

И. Хоубракен.  
Петр I.  
Гравюра  
с оригинала  
К. де Мора.  
1717



План Санкт-Петербурга. 1748–1753. Фрагмент

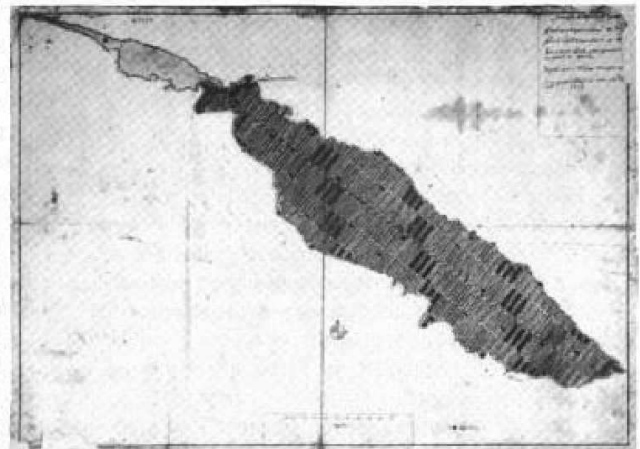
Компас Петра Великого. 1740-е гг.



План Санкт-Петербурга  
И.Б. Хоманна  
1716 - 1718

Часто говорят, что Санкт-Петербург это балтийский Амстердам или северная Венеция, но, как и многие другие давно прижившиеся клише, подобные определения вряд ли справедливы и уж во всяком случае мало проясняют основания художественного совершенства северной столицы России. В Венеции Петру Великому так и не удалось побывать. Его пристрастие к

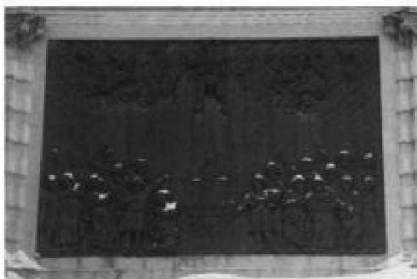
Голландии, родившееся еще в Москве благодаря рассказам иноземных друзей и утвердившееся в месяцы, проведенные в Саардаме, на Неве проявилось в странно ограниченной форме. Император приглашал на свою службу архитекторов из большинства государств Европы, но среди них почти не встречалось голландцев. Они, конечно, присутствовали в Санкт-Петербурге во множестве, но только в качестве корабельных мастеров, купцов и инженеров. Последние выполняли некоторые строительные работы, как Стефан ван Звитен. Однако



отнодь не они создали главные черты облика города первой четверти XVIII столетия. Петр Великий с присущей ему четкостью сам определил, что его интересовало в жизненной среде Голландии. Посылая туда учиться русских молодых людей, которые должны были стать строителями, царь требовал, чтобы они изучили устройство каналов, шлюзов, свайных фундаментов на зыбких почвах и разбивку садов. О голландской архитектуре речь не шла. Планировка же петровского Петербурга также вовсе не напоминала Амстердам. Некоторое сходство появилось позже, более чем через десятилетие после смерти царя, когда возможно стало сопоставить район Арсенала в Амстердаме и Адмиралтейскую сторону Петербурга, перепланированную архитекторами императрицы Анны Иоанновны. Правда, последние учились в разных странах Европы, и источники их вдохновения могли быть самыми разнообразными, отнюдь не только голландскими. Однако в первые десятилетия строительства Петербурга не было и этого сходства.

План  
«Столичного  
города  
на острове  
Котлин».  
Около 1709 года

Петропавловская  
крепость.  
Петровские  
ворота. Рельеф  
«Низвержение  
Симона-волхва»



апостолом  
Петром»  
Скульптор  
К.Оснер  
1700 - 1721

Петропавловская крепость. Аэрофотосъемка  
крепость.

«аво» не бы и это сходс





Летний дворец  
Петра I.  
1710–1714.  
Архитекторы  
Д. Трезини,  
А. Шлютер,  
Н. Микетти,  
М. Г. Земцов

Проект  
образцового  
загородного дома.  
Архитектор  
Д. Трезини.  
1710.  
Использовался  
при застройке  
района Фонтанки

Летний дворец  
Петра I.  
Рельеф над  
входом.  
По рисунку  
А. Шлютера



Летний дворец  
Петра I.  
Рельеф на  
нижнем фасаде.  
По рисунку  
А. Шлютера

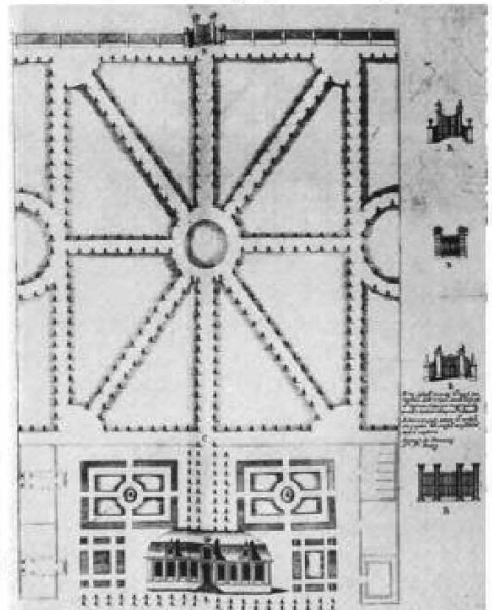
Наиболее крупная новая градостроительная работа, которую Петр Великий видел во время путешествия в Западную Европу Великого посольства 1697–1698 годов, была — восстановление лондонского Сити после пожара 1666 года, практически целиком уничтожившего центр английской столицы. Последняя царю, скорее всего, понравилась. Жил он там чрезвычайно весело в доме известного литератора Джона Эвелина. К моменту приезда царя в Лондон основные работы в Сити были уже завершены по плану сэра Кристофера Рена.

Возможно, на него произвел впечатление не совсем достроенный этим мастером, но уже величественный собор св. Павла. Считается, что он даже сделал набросок главного фасада. Тем не менее план преобразования Сити, составленный Реном, исходивший из исторической планировки города, в которой было лишь усилено регулярное начало, не имел ничего общего с тем, что было сделано в Петербурге. Да и стиль английской архитектуры того

времени не находит себе аналогий в новой столице России. Среди архитекторов, приглашенных царем в Петербург, ни англичан, ни шотландцев не было, хотя они работали в нашей стране и в XVII, и во второй половине XVIII века. Петровское время представляет собой разрыв в истории британско-русских архитектурных связей.

Несомненное влияние на возникновение представлений Петра Великого о новой столице оказал Берлин. Пруссия была союзным государством и к тому же нуждалась в благорасположении царя. И в Кенигсберге, и в Берлине к нему проявляли крайнюю предупредительность. Он видел строившееся берлинское предместье Фридрихштадт, чья планировка была основана на трехлучевой системе. К тому же, строительная регламентация в то время именно в Пруссии была наиболее жесткой среди европейских стран, и жителям рекомендовались, хотя и не в обязательной форме, разработанные

королевскими архитекторами типы домов. Петр Великий мог получить сведения о прусском градостроительстве «из первых рук», когда ему удалось пригласить в Петербург ведущего берлинского зодчего Андреаса Шлютера. Увы, тот умер уже через немногим более года после приезда в Россию, успев убедиться, что русские порядки далеки от привычных ему на родине. В Париже Петр Великий побывал лишь в 1717 году, когда многие свойства планировки Петербурга уже сложились. Во французской столице тогда было еще немало средневековых

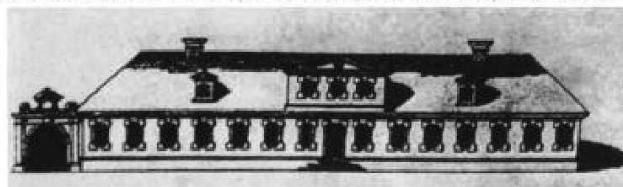




черт. Потребовались усилия мастеров Наполеона I и жесткие меры барона Османа, уже при Наполеоне III, чтобы придать регулярность структуре Парижа. Нерегулярность любого города, в том числе и Парижа, Петра Великого могла только раздражать. Его любовь к порядку, ярко выраженному в пространстве, проявилась в восхищении Версалем. Еще не вернувшись домой, в дороге, он начал принимать меры, чтобы сделать у себя «огород, не хуже версальского». Однако это увлечение относилось только к французскому парку, но никак не к городу.

Как представляли себе во Франции того времени новый город, Петр Великий хорошо знал. В его библиотеке было много книг о создании укрепленных городов, прежде всего по системе Себастьяна Вобана. Выраженная

*Меншиковский дворец.  
1710–1727.  
Архитекторы  
Дж. М. Фонтана,  
Г. Шедель  
при участии  
Д. Трезини,  
Г. Маттарнони,  
Ж. Б. А. Леблона*



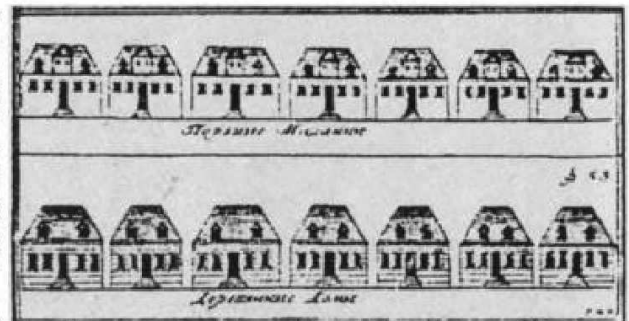
последним идея центрического, регулярного, мощно укрепленного системой «колючих» бастионов города, как наиболее разумной формы нового поселения, абсолютно доминировала тогда в мышлении француз-

*Проект  
образцового  
дома.  
Архитектор  
Д. Трезини*

зов. О том, каким должен быть крупный новый гражданский город, французские архитекторы, видимо, думали мало. Жан Батист Александр Леблон, чья книга о теории садового искусства настолько понравилась царю, что он пригласил автора стать чем-то вроде своего главного архитектора, вполне разделял подобные мысли. Леблон создал свой знаменитый план Петербурга. По существу, это была лишь невиданно огромная крепость в духе уже упоминавшегося маршала Вобана, со всеми характерными ее атрибутами. Гигантский эллипс укреплений, нарисованный с блеском и на основании новейших фортификационных пра-

вил, охватывал Васильевский остров, небольшую часть Адмиралтейской стороны, включал в себя Петропавловскую крепость и земли за ней, тоже не слишком значительные. Как и полагалось в подобных укрепленных городах французской системы, в центре, на Васильевском острове, находился район с ясной и регулярной планировкой. Леблон положил в основу его начертания квадрат. Диагонали последнего должны были служить главными проспектами и вести к расположенному на их пересечении дворцу. Казалось бы, и оборонительные соображения, и требования парадной монументальности, желательные для новой столицы, были здесь учтены в полной мере. Однако Петр Великий не воспользовался буквально ничем из плана Леблona и пренебрег им, как и всей французской градостроительной теорией.

И все же существовал город, у которого можно найти черты, действительно близкие петровскому Петербургу. Многие факты свидетельствуют в его пользу, и, несмотря на все возможные доказательства, одно упоминание имени этого города в подобной связи вызывает больше чем недоумение. Ближе всего к петровскому Петербургу оказывается петровская же Москва. При столь парадоксальном утверждении нужно сразу же объяснить. Речь идет не о реальной Москве с Кремлем, его соборами, стенами, многоярусным лабиринтом царских дворцов,



*Проекты  
маленьких  
и деревянных  
домов*



Торжественный ввод плененных шведских фрегатов в Санкт-Петербург. 1720.  
Гравюра А.Ф.Зубова



План Санкт-Петербурга. Архитектор Ж.Б.А.Левлон. 1717



с причудливо изогнутыми узкими и грязными улицами, паутиной переулков, бесконечными заборами и сараями, выходящими наружу, и хоромами, спрятанными в глубине немоощенных дворов. Конечно, нет. Имеется в виду воображаемая, идеальная Москва, какой бы ее хотел видеть царь в своих мечтах и замыслах, родившихся до появления новой столицы. Петербург он основал в возрасте тридцати одного года. Городом, который он лучше всего узнал за эту большую часть своей жизни и который его воспитывал, раздражал, пугал и вводил во гнев, была именно Москва. Может быть, царь сам не осознавал это в полной мере, но представления о городе в его мышлении создала прежде всего Москва и те трудные проблемы, с которыми ему пришлось в ней столкнуться.

Он не представлял столицу наподобие той, что создал для себя Людовик XIV в Версале, — правильно устроенный, но в отсутствие монарха безжизненный, крошечный город с гигантским дворцом и еще более грандиозным парком. Петр Великий видел само поселение огромным, активным, кипящим всевозможной деятельностью и торговлей, — таким, каким была Москва. Он и Петербург сделал, подобно ей, разбросанным, строя сразу в разных частях колоссальной территории. Потом, уже после его кончины, город пришлось «сбивать» воедино. Конечно, рек и протоков было в устье Невы больше, но связь планировки города с водной сетью — вещь в русском градостроительстве самая обыкновенная.

Старинный и устойчивый миф о том, что первый император основал Петербург, поскольку ненавидел Москву, или о том, что он не думал о древней столице, создавая новую, вряд ли верен. Петр Великий очень много писал о Москве. Сохранился огромный корпус его указов и распоряжений, касающихся преобразования старого города. В них не раз повторялся принцип строительства домов вдоль улиц, который будет доминировать и в Петербурге: «...строение, ежели кому случится новое строить или старое перестраивать, то <...> все строение было б по указу по улицам линейно и никакое строение из линии б не выдавалось». Кроме того, он требовал спрямления улиц и приведения их на всем протяжении к единой ширине, «чтоб со временем улицы и переулки были равны». Владельцы зданий в центре петровской Москвы должны были свои дома «смыкать с соседями в одну стену». В Петербурге впоследствии этот подход обозначался как строительство «сплошной фасадою».

*Васильевский остров.  
Куисткамера.  
1718–1734.  
Архитекторы  
М. Г. Земцов,  
Г. Маттарнови,  
Н. Гербель,  
Г. Кьявери.  
Перестроена  
в 1754–1758 годах  
архитектором  
С. И. Чевакинским*

*Васильевский остров.  
Здание Двенадцати коллегий.  
1722–1742.*



*Архитектор  
Д. Трезини  
при участии  
Дж. Трезини,  
М. Г. Земцова,  
Г. Швертфегера*

*Земный дворец, 1754–1762. Архитектор Ф. Б. Растрелли (с. 12–13)*

