

**Россия. Полное географическое описание
нашего Отечества**

Том 9. Верхнее Поднепровье и Белоруссия

УДК 304
ББК 60.5
Р76

Р76 Россия. Полное географическое описание нашего Отечества: Том 9. Верхнее Поднепровье и Белоруссия / – М.: Книга по Требованию, 2024. – 652 с.

ISBN 978-5-458-01396-3

Настольная и дорожная книга для русских людей. Под редакцией В.П.Семенова.

ISBN 978-5-458-01396-3

© Издание на русском языке, оформление
«УОУО Media», 2024
© Издание на русском языке, оцифровка,
«Книга по Требованию», 2024

Эта книга является репринтом оригинала, который мы создали специально для Вас, используя запатентованные технологии производства репринтных книг и печати по требованию.

Сначала мы отсканировали каждую страницу оригинала этой редкой книги на профессиональном оборудовании. Затем с помощью специально разработанных программ мы произвели очистку изображения от пятен, клякс, перегибов и попытались отбелить и выровнять каждую страницу книги. К сожалению, некоторые страницы нельзя вернуть в изначальное состояние, и если их было трудно читать в оригинале, то даже при цифровой реставрации их невозможно улучшить.

Разумеется, автоматизированная программная обработка репринтных книг – не самое лучшее решение для восстановления текста в его первоизданном виде, однако, наша цель – вернуть читателю точную копию книги, которой может быть несколько веков.

Поэтому мы предупреждаем о возможных погрешностях восстановленного репринтного издания. В издании могут отсутствовать одна или несколько страниц текста, могут встретиться невыводимые пятна и кляксы, надписи на полях или подчеркивания в тексте, нечитаемые фрагменты текста или загибы страниц. Покупать или не покупать подобные издания – решать Вам, мы же делаем все возможное, чтобы редкие и ценные книги, еще недавно утраченные и несправедливо забытые, вновь стали доступными для всех читателей.

ОГЛАВЛЕНІЕ ДЕВЯТАГО ТОМА.

	СТР.
Предисловіе къ девятому тому	III

ОТДѢЛЪ I. Природа.

ГЛАВА I. Формы поверхности и строеніе земной коры въ предѣлахъ Верхняго Поднѣпровья и Бѣлоруссіи	1
---	---

Общая орографическая картина области.—Моренная страна Витебской и сѣверной части Смоленской губ. и Витебско-Невельскія высоты.—Оковскій лѣсъ.—Среднерусская возвышенность и ея отроги въ предѣлахъ области.—Вилейско-Нѣманскія высоты.—Полѣсская низменность.—Рѣки.—Озера.—Болота.—Памятники различныхъ геологическихъ эпохъ въ области.—Полезныя ископаемыя.—Минеральные источники.—Почвы.

ГЛАВА II. Климатъ	20
-----------------------------	----

Переходный характеръ климата Верхняго Поднѣпровья и Бѣлоруссіи.—Вѣтры.—Температура воздуха.—Вскрытіе и замерзаніе водъ.—Облачность.—Влажность.—Осадки.—Вліяніе осушенія Полѣсья на климатъ.

ГЛАВА III. Растительный и животный міръ	32
---	----

Растительный покровъ сѣверной и восточной половины области.—Древесныя и кустарниковыя породы.—Травяной покровъ водъ, мокрыхъ луговъ, лѣсовъ, сухихъ луговъ, распаханыхъ и сорныхъ мѣстъ.—Общій характеръ растительнаго покрова Минскаго Полѣсья и покрывающія его болота.—Животное населеніе Верхняго Поднѣпровья и Бѣлоруссіи въ прошломъ.—Современный составъ животнаго населенія: млекопитающія, птицы, гады, рыбы, беспозвоночныя.

ОТДѢЛЪ II. Населеніе.

ГЛАВА IV. Историческія судьбы Верхняго Поднѣпровья и Вѣлоруссіи и культурныя ихъ успѣхи.

М. В. Довнаръ-Запольскаго и Д. З. Шендрика 55

Остатки каменнаго вѣка. — Древнерусскія племена. — Культура ихъ по археологическимъ даннымъ. — Особенности быта Полоцкой, Смоленской и Турово-Пинской земель. — Объединеніе западно-русскихъ племенъ подъ властью Литвы. — Культурная сторона объединенія. — Особенности политическаго и социальнаго строя Литовско-Русскаго государства. — Развитіе протестантизма и католическая реакція въ XVI в. — Брестская религіозная унія и ея послѣдствія. — Борьба на національно-религіозной почвѣ и ея политическіе и культурныя результаты. — Русская политика въ краѣ въ 1860-хъ годахъ XIX в. — Оживленіе интереса къ народу въ наукѣ и литературѣ. — Перемена послѣ 1863 года. — Народное образованіе въ краѣ.

ГЛАВА V. Распредѣленіе населенія Верхняго Поднѣпровья и Вѣлоруссіи по территоріи, его этнографическій составъ, бытъ и культура.

Д. З. Шендрика и М. В. Довнаръ-Запольскаго 126

Распредѣленія населенія по территоріи. — Сравнительная густота населенія. — Ростъ количества населенія во вторую половину XIX вѣка. — Естественное движеніе населенія за послѣднее десятилѣтіе. — Административное дѣленіе области, величина и ростъ городовъ. — Относительное количество городского и сельскаго населенія, число, частота и людность селеній. — Распредѣленіе населенія по сословіямъ, поламъ и вѣроисповѣданіямъ — Этнографическій составъ населенія. — Вѣлоруссы. — Пинчуки. — Шляхта. — Великоруссы-старообрядцы. — Латыши. — Евреи. — Цыгане.

ГЛАВА VI. Промыслы и занятія населенія.

Д. З. Шендрика 227

Количество поземельной собственности, принадлежащей крестьянамъ, казнѣ, частнымъ владѣльцамъ и остальнымъ учрежденіямъ и распредѣленіе частновладѣльческихъ земель по сословіямъ. — Размѣры частной собственности. — Распредѣленіе частновладѣльческихъ земель по исповѣданіямъ. — Задолженность частновладѣльческихъ земель. — Крестьянскія надѣльныя земли. — Размѣры крестьянскаго двора и крестьянской надѣльной земли. — Распредѣленіе земли по угодьямъ и по посѣвамъ. — Результаты земледѣльческаго производства и продовольственный вопросъ. — Мѣстные промыслы: огородничество, садоводство, хмѣлеводство, пчеловодство, скотоводство, коневодство, овцеводство, свиноводство, птицеводство. — Лѣсные промыслы и лѣсная торговля. — Рыболовство. — Промысловыя охоты. — Горнодобывающая промышленность. — Кустарные промыслы. — Фабрично-заводская промышленность. — Отхожіе промыслы.

ГЛАВА VII. Пути сообщенія.

А. П. Сапунова и Д. З. Шендрика 808

Историческій очеркъ путей сообщенія. — Современные водныя пути. — Днѣпръ съ притоками и искусственныя пути. — Зап. Двина. — Административное дѣленіе Днѣпра. — Типы грузовыхъ деревянныхъ судовъ. — Судо-

строение. — Размѣры современнаго судоходства. — Пароходство. — Размѣры грузового движенія по воднымъ путямъ. — Фрахты. — Главнѣйшіе грузы и ихъ цѣнность. — Грунтовыя дороги. — Шоссейныя дороги. — Желѣзныя дороги. — Грузовое движеніе по желѣзнымъ дорогамъ. — Главнѣйшіе грузы на желѣзныхъ дорогахъ. — Относительная длина главнѣйшихъ путей сообщенія.

ОТДѢЛЪ III. **Замѣчательныя населенныя мѣста и мѣстности.**

ГЛАВА VIII Желѣзнодорожныя линіи, расходящіяся отъ Москвы и нѣкоторыя примыкающія къ нимъ линіи.

А. К. Кабанова, А. П. Сапунова и Д. З. Шендрика 344

Московско-Брестская ж. д. — Ржево-Вяземская ж. д. — Сызрано-Вяземская ж. д. — Богоявленско-Смоленская ж. д. — Вѣтвь Барановичи-Бѣлостокъ. — Московско-Виндавская ж. д.

ГЛАВА IX. Пути, расходящіяся отъ Петербурга и Риги.

А. П. Сапунова и А. К. Кабанова 442

Петербургско-Варшавская желѣзная дорога съ Купровской вѣтвью. — Петербургско-Витебская, Бологово-Сѣдлецкая и Витебско-Жлобинская ж. д. и Днѣпръ внизъ отъ Орши. — Риго-Орловская ж. д. и Зап. Двина.

ГЛАВА X. Линіи, расходящіяся отъ Вильны и Полѣссія вообще.

Д. З. Шендрика и А. П. Сапунова 515

Либаво-Роменская желѣзная дорога. — Полѣсскія желѣзныя дороги (линіи Вильна—Ровно и Брестъ—Брянскъ)

Указатель главнѣйшихъ источниковъ и пособій по Верхнему Поднѣпровью и Вѣлоруссіи 575

Указатель географическихъ названій, именъ личныхъ и предметовъ, встрѣчающихся въ текстѣ 583

Замѣченныя опечатки и погрѣшности 620

ОТДѢЛЪ I.

ПРИРОДА¹⁾.

ГЛАВА I.

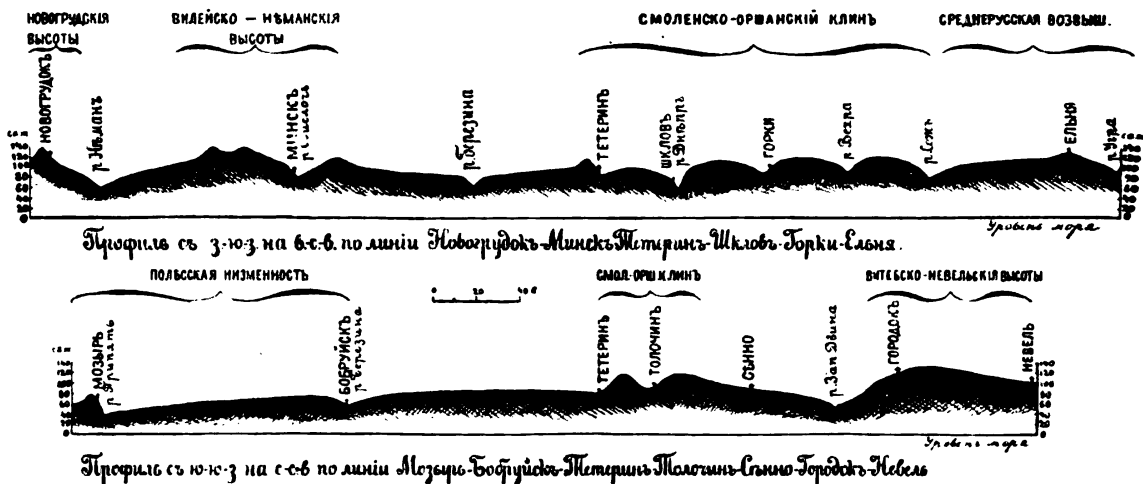
Формы поверхности и строение земной коры въ предѣлахъ Верхняго Поднѣпровья и Бѣлоруссіи.

Общая орографическая картина области. — Моренная страна Витебской и сѣверной части Смоленской губ. и Витебско-Невельскія высоты. — Оковскій лѣсъ. — Среднерусская возвышенность и ея отроги въ предѣлахъ области. — Вилейско-Нѣманскія высоты. — Полѣсская низменность. — Рѣки. — Озера. — Болота. — Памятники различныхъ геологическихъ эпохъ въ области. — Полезныя ископаемыя. — Минеральные источники. — Почвы.

Въ орографическомъ отношеніи Верхнее Поднѣпровье и Бѣлоруссія представляютъ въ сѣверной своей половинѣ холмистую возвышенность, а въ южной — плоскую низменность. Въ общемъ наиболѣе возвышенной частью разсматриваемой области является Смоленская губернія, такъ-какъ она занимаетъ западный клинъ сѣверной части *Среднерусской* возвышенности, заставляющей Днѣпръ течь до самой Орши въ западномъ направленіи. Продолженіемъ этихъ возвышенностей за Днѣпромъ служатъ *Вилейско-Нѣманскія* высоты, частью тянущіяся по с.-з. границѣ Минской губ., но большей своей частью принадлежація уже сосѣдней Виленской губ. Особнякомъ на сѣверѣ области стоитъ еще *Невельско-Витебская* гряда, тянущаяся сѣвернѣе Витебска въ меридіанальномъ направленіи. Остальные части Витебской губ. представляютъ мѣстами полувозвышенныя, а мѣстами высокія пространства, переходяція только на крайнемъ сѣверо-западѣ области, въ Рѣжичкомъ уѣздѣ, въ окрестностяхъ обширнаго озера *Лубань* въ *Прибалтійскую* низменность. Къ югу отъ западныхъ отроговъ Среднерусской возвышенности и Вилейско-Нѣманскихъ высотъ наблюдается постепенный переходъ къ *Полѣсской* болотистой низменности, и наконецъ послѣдняя занимаетъ всю южную часть области.

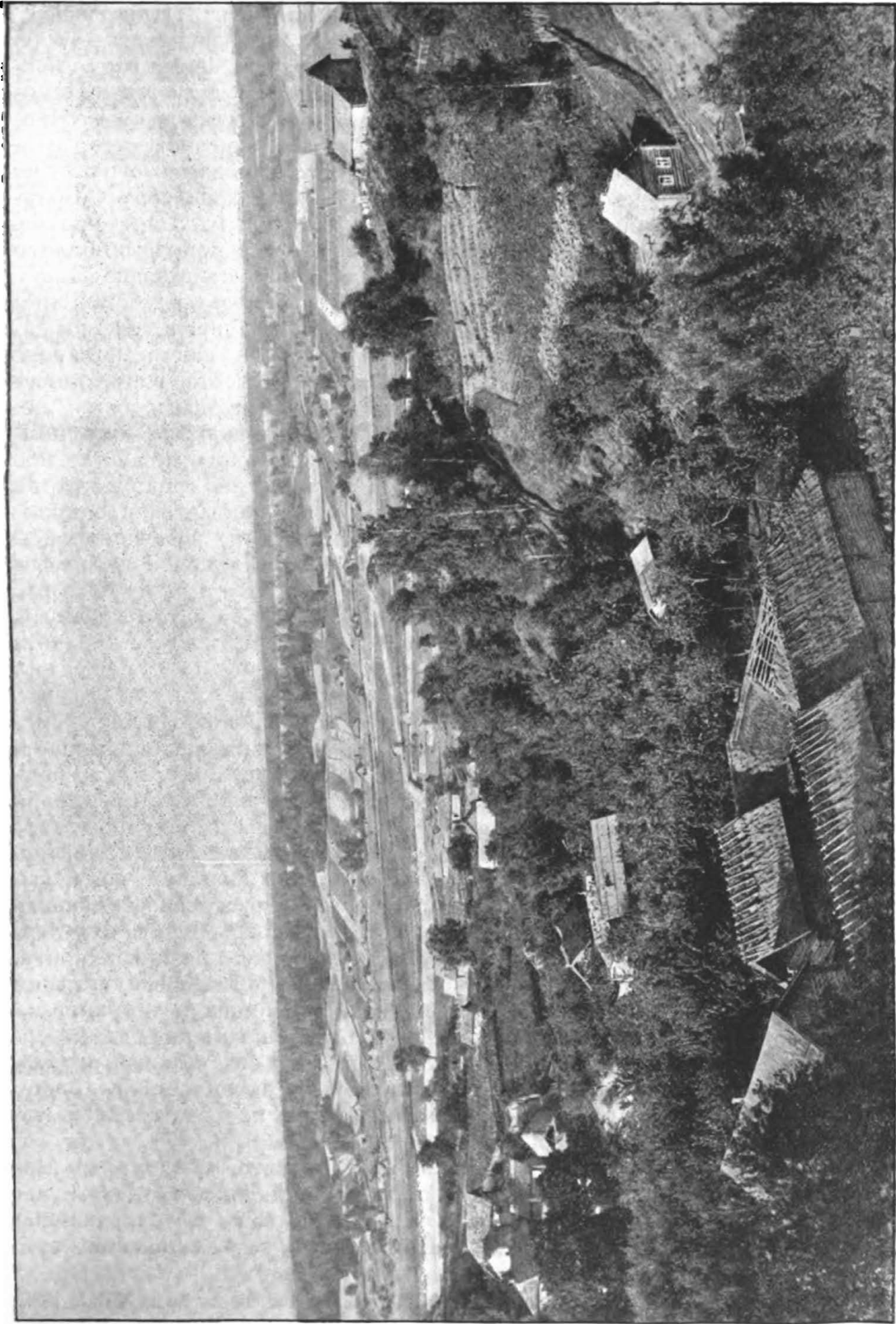
¹⁾ Отдѣлъ составленъ редакціей.
Россія. Томъ IX.

Такова общая орографическая картина разсматриваемаго края. Если мы мысленно проведемъ линію отъ Двинска черезъ Витебскъ на Смоленскъ, а отсюда на верховья Западной Двины, то сѣвернѣея мы будемъ имѣть типичную моренную страну, ландшафтъ которой былъ вкратцѣ охарактеризованъ въ III томѣ „Россіи“ (стр. 2—3), и которая непосредственно переходитъ въ южную часть Озерной области въ видѣ Вязовскихъ, Судомскихъ и Бѣжаницкихъ возвышенностей (тамъ-же, стр. 6). Типичныя черты этой моренной страны наиболѣе рѣзко запечатлѣлись посрединѣ ея — на территоріи Витебской губ., заключающей на всей своей площади болѣе 2¹/₂ тысячь озеръ, крупныхъ и мелкихъ. На западѣ Витебской



и на территоріи сѣверной части Смоленской губ. моренный ландшафтъ постепенно исчезаетъ, и мѣстность сопровождается значительно меньшимъ количествомъ озеръ. Последнія черты типичной моренной страны доходятъ до самаго г. Смоленска, гдѣ С. Н. Никитинъ наблюдалъ два геологическихъ разрѣза, такъ называемаго „озоваго“ строенія, о чемъ будетъ сказано ниже.

Въ сѣверо-западной части Витебской губ., въ Рѣжицкомъ у., тамъ, гдѣ возвышенная моренная страна переходитъ въ Прибалтійскую низменность, между понизившимися холмами замѣтна значительная заболоченность котловинъ и долинъ торфяниками, среди которыхъ шведскій ученый Натгорстъ нашелъ остатки полярной растительности. Далѣе къ востоку — отъ Рѣжицы на Люцинъ — мѣстность повышается. Въ окрестностяхъ послѣдняго города, близъ озеръ Цирманскаго и Лужи тянется уже высокая, рѣзко выраженная моренная гряда. Въ Люцинскомъ уѣздѣ вообще наибольшую извѣстностью пользуются слѣдующія возвышенности: гора Лиловая при дер. Ландваровъ, гора Замковая при дер. Замковой и гора Золотая къ югу отъ Люцина между дер. Трокшаль и фольваркомъ Новомыслями. Между Люциномъ и Себежемъ мѣстность, сохраняя свой моренный характеръ, понижается, и является преобладаніе въ ландшафтѣ обширныхъ болотныхъ низинъ, окаймленныхъ береговыми песками и дюнными валами. Близъ Себежа мѣстность уже снова имѣетъ обликъ „изобилующій контрастами высокихъ хол-



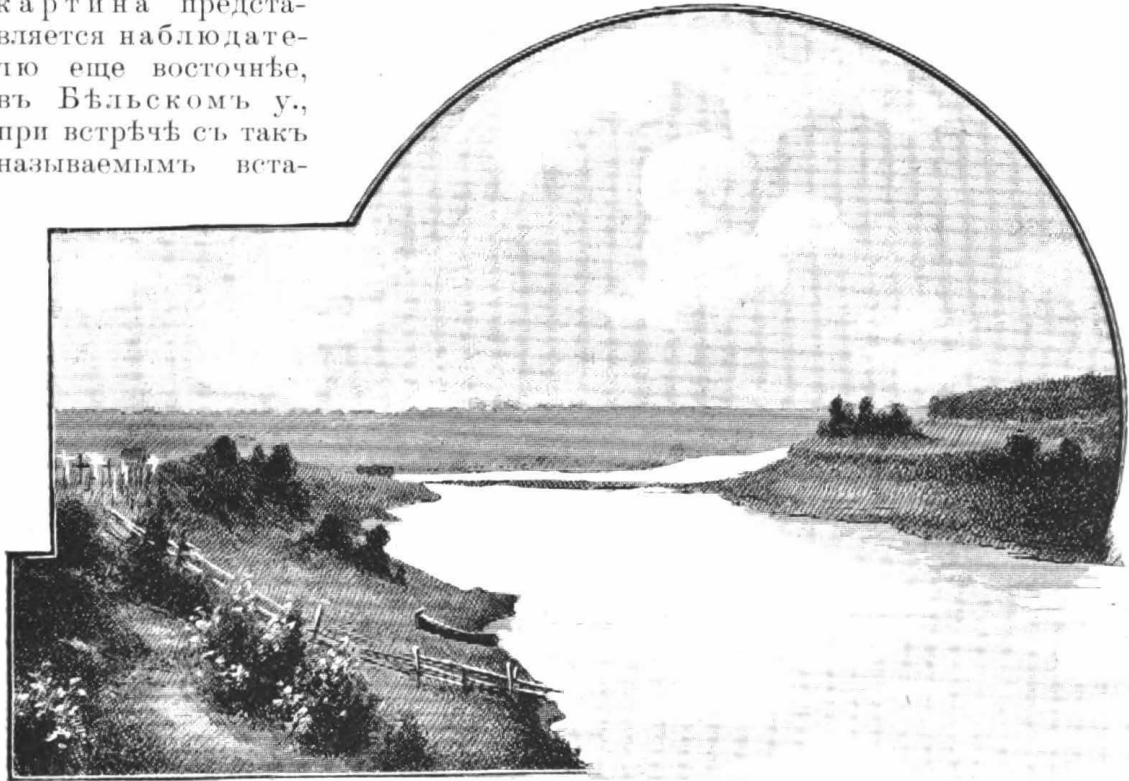
Типъ мѣстности, окружающей г. Мстиславль.
(По фот. В. Н. Останинскихъ).

мовъ, замкнутыхъ озерныхъ и болотныхъ котловинъ“ (Никитинъ ¹⁾). Въ 2¹/₂ в. отъ Себежа находится извѣстная возвышенность — гора *Вдыхалинка*. Въ Себежскомъ уѣздѣ можно отмѣтить еще гору *Куксину* близъ дер. *Выгородки* и гору *Замковую* при дер. *Морозовкѣ*. Наконецъ въ сѣверной части Невельскаго уѣзда, по словамъ того-же Никитина, „моренный ландшафтъ принимаетъ рѣзкія очертанія, что, вмѣстѣ съ обиліемъ глубокихъ озерныхъ котловинъ, придаетъ странѣ на далекое протяженіе къ сѣверу совершенно горный характеръ. Большая часть этой холмистой страны покрыта сплошнымъ листовымъ лѣсомъ, представляя довольно рѣдкій въ этихъ частяхъ примѣръ области нетронутыхъ культурою березово-осиновыхъ лѣсовъ съ рѣдкою елью“. Въ тѣхъ же частяхъ Невельскаго у. близъ с. *Рыкина* „глубокія пропасти, долины и котловины смѣняются горами съ почти неприступными, крутыми склонами. Существующія карты не даютъ никакого представленія объ этомъ горномъ ландшафтѣ. Высота горъ, нигдѣ не измѣренная, должна быть очень значительна, такъ какъ сама желѣзнодорожная линія (Московско-Виндавская), проходящая у ихъ подножія, поднята выше 100 саж. абсолютной высоты. Тѣмъ не менѣе все это пространство во всѣхъ выемкахъ и разрѣзахъ не обнаруживаетъ ничего кромѣ моренныхъ глинъ“. Невольно напрашивается предположеніе, не рассказы ли очевидцевъ объ этой моренной, возвышенной и дикой когда-то странѣ породили представленіе, въ старинной географической литературѣ со временъ Птолемея, о какихъ то дѣпяхъ горъ, протянутыхъ въ широтномъ направленіи, съ которыхъ будто бы текутъ Днѣпръ и Волга, сбивавшееся съ представленіями о существованіи здѣсь-же обширныхъ озеръ и „*palus magna*“; послѣдніе отголоски „дѣпни горъ“ въ этихъ мѣстностяхъ какъ бы остались еще въ извѣстномъ фонѣ-Рооновскомъ представленіи объ „Урало-Балтійской грядѣ“. Какъ бы то ни было, но къ югу отъ описываемой Никитинымъ „горной страны“ тянется въ меридіанальномъ направленіи черезъ города Невель и Городокъ уже прочно установленная гипсометрической картой Тилло *Витебско-Невельская* гряда, которую Никитинъ характеризуетъ такъ: „Это дѣйствительно очень высокая на глазъ страна съ типичнымъ холмистымъ мореннымъ ландшафтомъ, съ холмами, по большей части вытянутыми въ меридіанальномъ направленіи, но съ куполообразнымъ очертаніемъ вершинъ и склоновъ, лишенныхъ рѣзкихъ формъ. На вершинахъ холмовъ и въ котловинахъ—обиліе валуновъ на поверхности. Сложеніе ихъ обнаруживаетъ только одну краснобурую моренную глину и кое-гдѣ по холмамъ верхневалуныя пески; ни одинъ изъ прилегающихъ разрѣзовъ верховыхъ рѣчныхъ долинъ коренныхъ породъ не обнажаетъ. Есть полное основаніе заключить, что вся высокая страна сложена изъ однихъ только моренныхъ грядовыхъ накопленій. Къ озеру Езерищу и рѣчки Оболи наблюдаются очень отчетливо выраженные террасовидные спуски съ этихъ высотъ“.

Къ востоку отъ Невельскаго и Городокскаго уѣздовъ въ Велижскомъ уѣздѣ мѣстность, пересѣченная долиной *Западной Двины*, понижается и становится болѣе гладкой. Къ ю.-в. отсюда, по направленію къ Смоленску, уже въ предѣлахъ Порѣчскаго у. Смоленской губ.

1) Никитинъ Геол. набл. по Московск.-Винд. ж. д. Изв. Геол. Ком., XVII, 1898.

водораздѣль между бассейнами Зап. Двины (р. Каспей) и Днѣпра (р. Хмостью) „представляется возвышенностью съ наивысшими пунктами во всей сѣверо-западной части губерніи (Смоленской), въ значительной степени пересѣченной оврагами и долинами рѣчекъ и ручьевъ, съ круглыми и плавными поднятіями береговъ, равно какъ и склоновъ самой возвышенности въ каждой частности детали ея рельефа. Въ общемъ, рельефъ этой мѣстности принадлежитъ къ тому типу, который принято называть „мореннымъ ландшафтомъ“ (Криштафовичъ). Иная картина представляется наблюдателю еще восточнѣе, въ Бѣльскомъ у., при встрѣчѣ съ такъ называемымъ воста-



Сліяніе Межи съ Западной Двиной. (Изъ „Трудовъ Экспед. по пазл. источн. главн. рѣкъ Европ. Россіи“).

рину Оковскимъ (Волоковскимъ) лѣсомъ, т. е. возвышенной перемычкой между Валдайской и Среднерусской возвышенностями, сложенной изъ породъ девонской и каменноугольной системъ. Здѣсь, по словамъ Никитина, моренный ландшафтъ „исчезаетъ совершенно. Исчезаютъ не только рѣзкія очертанія холмовъ, но вмѣстѣ съ тѣмъ и озерныя котловины. Вся сѣверная часть Смоленской губ. въ области бассейна *Межи* съ ея притоками, вмѣстѣ съ прилегающими бассейнами *Жуконы* на сѣверѣ, *Обши* и верховьями *Днѣпра* на югѣ,—есть область обширныхъ, высокыхъ, заболоченныхъ и лѣсныхъ равнинъ на сплошномъ покровѣ моренаго суглинка, въ очень немногихъ мѣстахъ всхолмленнаго въ пологіе, невысокіе, закругленные моренные бугры, обыкновенно служащіе пунктами поселеній и распаханые подъ пашни“. Нѣсколько южнѣе, въ верховьяхъ Днѣпра, тотъ же Никитинъ такъ характеризуетъ „Оковский лѣсъ“:

„Всѣ эти гипсометрическія особенности страны производятъ на глазъ наблюдателя въ общемъ впечатлѣніе равнины слабо и неправильно бугристой и волнистой, съ пологими скатами, слабыми, незамѣтными подъемами по разнымъ направленіямъ и неглубокими, плоскими болотными котловинами, занимающими нерѣдко большія площади. Рельефъ этотъ не представляетъ никакого подобія ровному, изрѣзанному глубокими долинами плато верховьевъ р. Оки, но онъ не имѣетъ и такого разнообразія въ вертикальномъ расчлененіи, какое мы видимъ, напр., въ верховьяхъ р. Волги. Такъ, здѣсь нѣтъ такого обилія озерныхъ котловинъ, — напротивъ на всей площади (верховьевъ Днѣпра) имѣется лишь два, заслуживающихъ вниманія, небольшихъ озера: *Гавриловское* и *Моховое*; слѣдовательно, можно сказать, что озерныя котловины не оказываютъ почти никакого вліянія на общій рельефъ разсматриваемой мѣстности. Нѣтъ озерныхъ котловинъ — нѣтъ вмѣстѣ съ тѣмъ и вообще живописныхъ холмовъ и высокихъ грядъ съ крутыми склонами, какія наблюдались нами на верховьяхъ Волги; моренный ландшафтъ, столь типичный для Волги, здѣсь отсутствуетъ почти совершенно. Преобладающую роль играетъ равнина“. Никитинъ объясняетъ эту разницу „вѣроятно относительно быстрымъ отступаніемъ ледника на площади современныхъ верховьевъ Днѣпра, отчего матеріалы моренныя не имѣли времени здѣсь накопиться въ значительномъ количествѣ. Основная морена легла ровнымъ и относительно незначительнымъ слоемъ, и моренный ландшафтъ почти не получилъ внѣшняго выраженія“. Здѣсь же, вслѣдствіе развитія известняковъ каменноугольной системы, уже можно наблюдать явленія карстоваго характера, вродѣ нижеслѣдующаго, описаннаго Д. Н. Анучинымъ: „У дер. *Мокруши* (Бѣльскаго у.) наблюдается даже интересное явленіе — исчезновеніе въ известнякахъ рч. *Поникли*. Она упирается въ стѣну, вышиною около 2,5 метровъ, сложенную вверху, подъ слоемъ растительной почвы, изъ толстаго пласта красной глины съ известковыми и кремневыми валунами, а ниже — изъ известняка. Кругомъ въ этомъ мѣстѣ видны отложенія рѣчного ила, обусловленныя разливами рѣки, уровень которой во время весенняго половодья значительно повышается, и она течетъ тогда по наземному руслу. Но по спадѣ водъ, когда рѣка принимаетъ нормальныя размѣры, вода ея исчезаетъ передъ упомянутой стѣной, пролагая себѣ, очевидно, дорогу въ нижнихъ слояхъ известняка или на границѣ между нимъ и подстилающею его глиною. Появляется рѣка снова, по словамъ мѣстныхъ жителей, у с. *Поникдль* (*Поникли*) въ видѣ ключей, образующихъ небольшое озеро, изъ котораго она уже течетъ непрерывно до своего впаденія въ *Межу*. Подобное же рассказываютъ о р. *Жерди* (въ *Мольнинской* волости), показанной на картѣ сплошнымъ теченіемъ, но, по словамъ мѣстныхъ жителей, исчезающей верстахъ въ двухъ отъ своего начала подъ землею и идущей такъ версты двѣ; далѣе, по рассказамъ, она исчезаетъ еще нѣсколько разъ, но уже на болѣе короткія разстоянія“. Насколько высокъ „Оковскій лѣсъ“, можно видѣть изъ того, что здѣсь, въ верховьяхъ р. р. *Осуи* и *Луцесы* извѣстны пункты, имѣющіе до 145 саж. высоты надъ уровнемъ моря.

Въ южной части „Оковскаго лѣса“ расположенъ собственно тотъ *Ельнинскій* узелъ Среднерусской возвышенности, о которомъ уже упоминалось во II томѣ „Россіи“ (стр. 4) и который приходится на гра-