

**К. Соловьев**

# **Русский художественный паркет**

**Москва  
«Книга по Требованию»**

УДК 7.02  
ББК 85  
К11

К11 **К. Соловьев**  
Русский художественный паркет / К. Соловьев – М.: Книга по Требованию, 2024. – 225 с.

**ISBN 978-5-458-31889-1**

Книга проф. К.А. Соловьева - первый значительный труд, посвященный русскому художественному паркету. В ней широко использован материал архивов и дан богатый подбор образцов паркета XVIII и XIX вв. Многие из этих образцов погибли в годы Великой Отечественной войны. Книга ставит своей задачей показать высокое искусство русских мастеров этой эпохи и кладет основу изучения русского художественного паркета и его использования в советских общественных и жилых зданиях. Настоящая работа является седьмым выпуском трудов Останкинского дворца-музея.

**ISBN 978-5-458-31889-1**

© Издание на русском языке, оформление  
«YOYO Media», 2024  
© Издание на русском языке, оцифровка,  
«Книга по Требованию», 2024

Эта книга является репринтом оригинала, который мы создали специально для Вас, используя запатентованные технологии производства репринтных книг и печати по требованию.

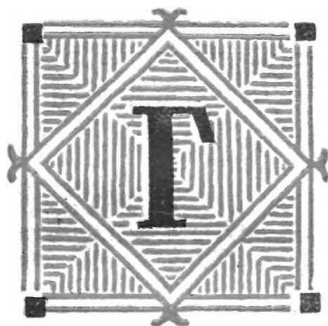
Сначала мы отсканировали каждую страницу оригинала этой редкой книги на профессиональном оборудовании. Затем с помощью специально разработанных программ мы произвели очистку изображения от пятен, клякс, перегибов и попытались отбелить и выровнять каждую страницу книги. К сожалению, некоторые страницы нельзя вернуть в изначальное состояние, и если их было трудно читать в оригинале, то даже при цифровой реставрации их невозможно улучшить.

Разумеется, автоматизированная программная обработка репринтных книг – не самое лучшее решение для восстановления текста в его первоизданном виде, однако, наша цель – вернуть читателю точную копию книги, которой может быть несколько веков.

Поэтому мы предупреждаем о возможных погрешностях восстановленного репринтного издания. В издании могут отсутствовать одна или несколько страниц текста, могут встретиться невыводимые пятна и кляксы, надписи на полях или подчеркивания в тексте, нечитаемые фрагменты текста или загибы страниц. Покупать или не покупать подобные издания – решать Вам, мы же делаем все возможное, чтобы редкие и ценные книги, еще недавно утраченные и несправедливо забытые, вновь стали доступными для всех читателей.



## ПРЕДИСЛОВИЕ



РАДИОЗНОЕ советское строительство жилищ и общественных зданий во всю ширь поставило перед нашими архитекторами и художниками проблему создания художественно оформленного советского интерьера. В директивах XIX съезда партии по пятому пятилетнему плану развития СССР на 1951—1955 годы предусматривается широкая программа государственного жилищного строительства. В городах и рабочих поселках в течение пятилетки будут построены новые жилые дома общей площадью около 105 млн. кв. метров. Объем капитальных вложений на коммунальное строительство будет увеличен примерно на 50% против 1950 года. Строительство как жилых домов, так и общественных зданий должно быть осуществлено на высоком художественном уровне.

На основе использования богатейшего наследия русского декоративного искусства уже создан новый тип интерьера, национального по форме и социалистического по идейному содержанию. Советская архитектура отличается свежестью, оригинальностью и высоким совершенством не только идейно-художественного образа в целом, но и отдельных деталей. Наиболее трудным для выполнения в декоре интерьера является художественный паркет, над которым проводилась и проводится экспериментальная работа в мастерских Дворца Советов, московского метрополитена и в Институте архитектуры жилища Академии архитектуры СССР.

Советское правительство, уделяя огромное внимание убранству и художественно-обстановочному комплексу жилища, возобновило деятельность двух высших художественно-промышленных училищ—в Москве и в Ленинграде, а также создало ряд художественно-ремесленных школ, в программу которых входят специальные дисциплины по художественной обработке дерева, где вопросы использования различных пород в применении к щитовым паркетам являются весьма необходимыми.

Русский художественный паркет XVIII и XIX веков, оригинальный по своей форме и тесно связанный с древнерусским искусством, занимает одно из первых мест в мировом декоративном искусстве. Между тем, до настоящего времени мы

не имеем исследовательской работы по художественному щитовому паркету, которая подытоживала бы наши национальные достижения в этой области<sup>1</sup>.

Это обстоятельство налагает на советских искусствоведов большую и ответственную задачу исследования и широкой популяризации достижений русского декоративного искусства, ибо русским художникам и архитекторам принадлежат такие высокохудожественные паркеты, равных которым нет ни в одной стране мира.

Изучение художественного паркета необходимо для создания полной истории русского декоративного искусства, которым издавна славилась наша культура и которое так ярко расцвело в наше советское время.

Оно нужно нам и для разрешения практических задач, стоящих перед советскими архитекторами и строителями. Замечательное наследие в области русского художественного паркета должно быть широко использовано в советской архитектуре. Лучшие образцы паркетов, созданные мастерами минувших веков, творчески переработанные советскими художниками, должны стать предметом массового индустриального изготовления.

В настоящее время наши исследователи разрабатывают технологический процесс индустриального изготовления художественного щитового паркета, в котором найдет достойное отражение замечательное отечественное наследие.

<sup>1</sup> Серьезная работа по изучению паркета некоторых дворцов Ленинграда была предпринята аспирантом Академии архитектуры СССР архитектором Н. С. Ямпольским, погибшим на фронте Великой Отечественной войны. Часть фотографий обмеров Н. С. Ямпольского, а также Кузьмина, Ощепкова, Пудкевича, Ганзенкова и фото с акварели художника Гау были любезно предоставлены автору музеем Академии архитектуры СССР.



**РУССКИЙ  
ХУДОЖЕСТВЕННЫЙ  
ПАРКЕТ**





## В В Е Д Е Н И Е



СТРОИТЕЛЬСТВЕ интерьера полам издавна уделялось большое внимание.

В общественных зданиях древней Руси полы бывали деревянные, из гладких керамических поливных плиток и мозаичные, но самое большое распространение в России получил деревянный пол из досок, «дубовых кирпичей» и щитовой художественный паркет. Деревянный пол обладает большими преимуществами: сохранением тепла, упругостью, легкостью обработки и дешевизной.

С древнейших времен был известен пол из расколотых по длине бревен, причем иногда, особенно на юге, доски настилались непосредственно по глинобитному полу, но чаще они прикреплялись к балкам деревянными гвоздями.

Начиная с XVI века полы в России стали настилать из дубовых кленок, укладываемых рисунком, который носил название «в елочку», а сам пол или мост назывался «косящатым».

Кленки обычно лежали на грубо распиленном основании из мягкой породы, большей частью сосны.

В XVII веке наиболее распространенным приемом укладки паркета был способ, называемый «дубовым кирпичом»: паркетины в форме кирпичей укладывались на известковой основе, причем швы между дубовыми кирпичами также заливались известью, смешанной со смолой<sup>1</sup>. Вдоль стен иногда тянулся дубовый бордюр. Такой паркет существовал и раньше: он был в Дмитровском соборе во Владимире, в некоторых общественных зданиях, в боярских хоромы, в церкви Василия Блаженного и в Донском монастыре.

В начале и даже в середине XVIII века простой рисунок паркета «в елочку» был широко распространен в Петербурге; им пользовался архитектор Растрелли при создании апартаментов Екатерининского дворца.

Паркет начала XVIII века связан с русской резьбой, которая искони была самым излюбленным видом народного искусства.

<sup>1</sup> Забелин М. В., Описание Донского монастыря, М., 1893, стр. 62.

Предметы материальной культуры нашего народа, а также фольклор, былины, сказки ярко показывают ту любовь к резным украшениям, которую через многие века пронесли мастера и художники в украшениях жилища, утвари и мебели.

Еще в XV—XVII веках искусные резчики по дереву делали такую тонкую резьбу, что ее трудно было отличить от высокохудожественной чеканки, а когда она покрывалась позолотой, то выглядела подчас тончайшей басмой.

Высокохудожественная резьба процветала в XVII веке в Москве в мастерских Оружейной палаты.

В 1711 году Петр I закрыл эти мастерские, а всех резчиков перевел в Петербург на корабельные верфи. Эти кадры мастеров и были использованы адмиралтейством для изготовления паркетов на строительстве Петербургских дворцов.

Архивные документы свидетельствуют, что «из столярных подмастерьев адмиралтейства Гаврила Семенов, Владимир Беклемишев и 10 столяров из корабельных и галерных плотников, знающих столярные работы, да из охтенских столяров всего в количестве 38 человек были взяты в команду архитектора Чевакинского для устройства штучных полов для Зимнего дворца»<sup>1</sup>. В 1762 году были взяты «адмиралтейский пильщик Семен Костылев с товарищи 6 человек, охтенский столяр Иван Сидоров и 16 человек адмиралтейских столяров во главе с Василием Пименовым, а также с плотником Андреем Ларионовым с товарищи 13 человек для строения богатых полов в Зимнем дворце»<sup>2</sup>.

От 1756 года сохранился «реестр столярам», работавшим над паркетами в Царско-сосельском дворце, составленный «столярного дела мастером Михайлою Сухим», где поименовано 34 столяра, из которых 12 «цеховых» и 22 «охтенских».

Для дворцовых паркетов в 1749 году было прислано из Астраханской губернии 26 косяков и 64 креста дубового леса, которые хранились в запасном Смольном дворе вместе с косяками грушевого дерева, кизилевого, карагача, чинары, самшита, ясеня и буковых кряжей<sup>3</sup>.

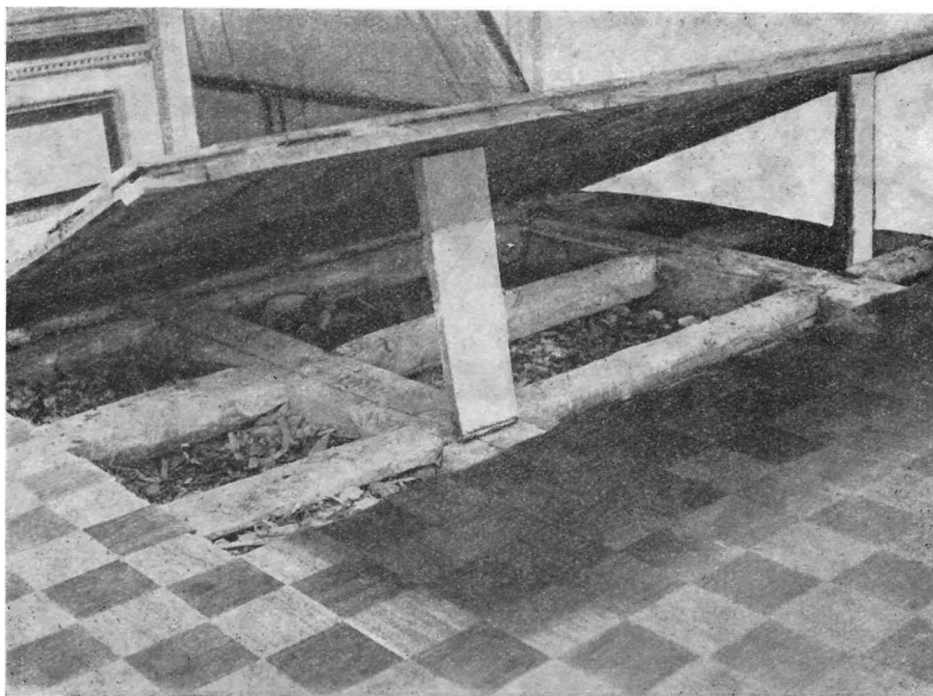
Весь этот запас в 1750 году был отправлен в Царское село и послужил материалом для первых наборных паркетов. В дальнейшем ассортимент деревьев, употребляемых для паркетов, значительно увеличился, и к концу XVIII века стали применять уже свыше 50 различных пород дерева.

Наряду с местными отечественными породами: березой, орехом, сосной, лиственницей, кленом, дубом, буком, грабом, ясенем, вязом, грушей, яблоней, ольхой, можжевельником, карагачом и кизилем — стали все более и более применять редкие и дорогостоящие сорта привозных «заморских» деревьев, причем среди них были также и бразильские породы: якаранда (вид палисандра), жикитиба (шелковица), цебра, чеффраз и другие. Из дорогих пород следует указать на черное эбеновое дерево (называемое заморской черной березой), фиолетовое — палисандр, розовое — амарант,

<sup>1</sup> Центральный государственный исторический архив Ленинграда, фонд № 470, опись № 209/643, дело № 38, листы 79/80, 1761 г.

<sup>2</sup> Центральный государственный архив Военно-морского флота, журнал Государственной адмиралтейской коллегии, книга 493, 1762 г.

<sup>3</sup> Яковкин И., История села Царского, т. II, СПб, 1827 г.



1. Поднятый щит паркета Верхнего зала Останкинского дворца

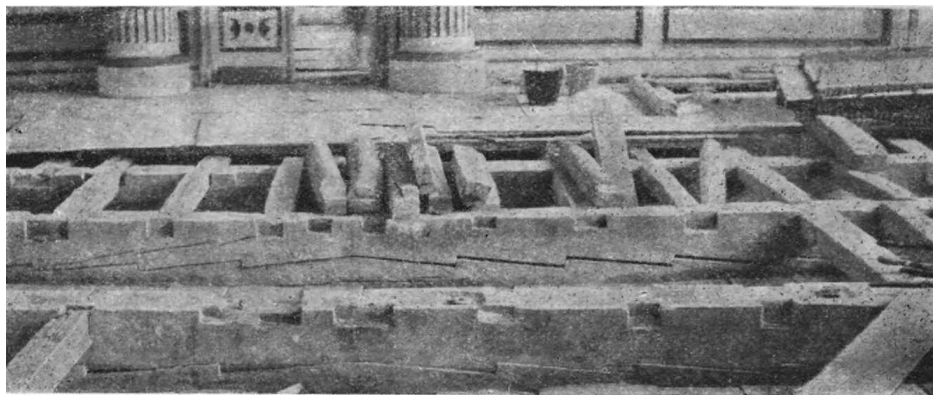
желтое и красное сандаловое дерево, табачное дерево, лимонное — цитронное, или померанцевое, карагач, атласное, или сатиновое дерево, пальмгоут, оливковое, железное, фернебуковое, тисс, чинару, белый и красный кипарис, тую, литьтерн, красный магон, самшит, пальму и разные сорта бразильского сахардана. Эти разнообразные сорта деревьев по расцветке древесины и по рисунку наслоений давали возможность набирать самые прихотливые и нарядные узоры паркетов<sup>1</sup>.

В зависимости от употребляемых материалов и паркетные носили различные названия: цветные (т. е. набранные из привозных деревьев), полудетные, штучные (набранные из местных пород) и дубовые<sup>2</sup>. Все они изготовлялись отдельными щитами, поэтому и самый паркет получил название щитового паркета.

Щит обычно состоял из основания, так называемого фундамента, сбитого из сосновых досок, на которые наклеивалась фанера того или иного рисунка из разнообразной цветной древесины (рис. 1). Щиты укладывались на решетку, состоящую из сухих прочных брусьев, при этом применялись специальные врубки, обеспечивавшие прочность конструкции.

<sup>1</sup> Центральный государственный исторический архив Ленинграда, фонд № 487, опись № 18, дело № 1203 и др.

<sup>2</sup> Центральный государственный исторический архив Ленинграда, фонд № 468|2134, опись № 12, дело № 121, 1785 г.



2. Конструкция для укладки паркетного щита. Дворец Останкино

Между брусьями перпендикулярно к ним в местах спая щитов по мере необходимости укладывались дополнительные ригели (рис. 2).

Решетка в первых этажах здания покоилась на кирпичных фундаментах в виде отдельно стоящих опор (столбов) (рис. 3). В междуэтажных перекрытиях решетка образовывалась из балок перекрытия и врубленных в них ригелей.

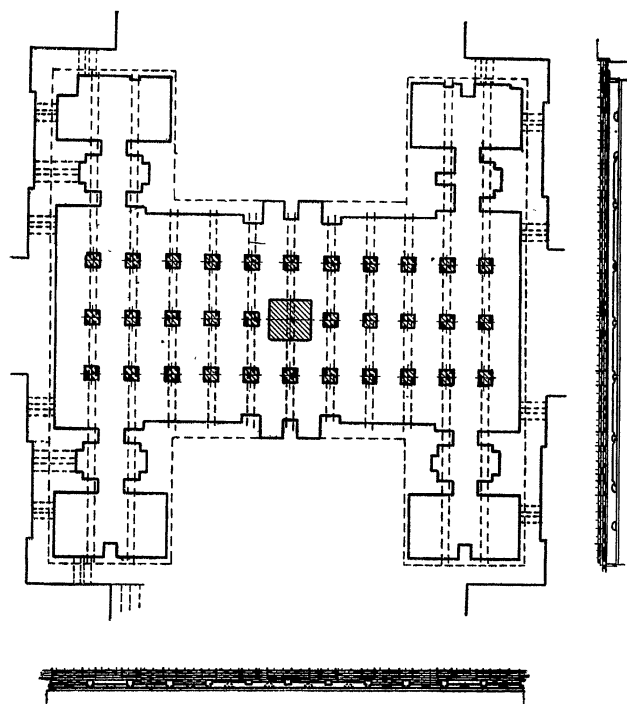
Щит собирался с таким расчетом, чтобы он не подвергался деформации, для чего щит скреплялся накрест, а образовавшиеся части этого щита дополнительно под прямым углом выкладывались небольшими пластинами (рис. 4). Щиты бывали разных размеров в зависимости от величины комнаты, но чаще всего размером  $1,42 \times 1,42$  метра ( $2 \times 2$  аршина). Так, в Останкинском дворце щиты  $1,42 \times 1,42$  метра имеются в большинстве залов: в Картинной и в проходных галереях, в Концертном зале, в Нижней наугольной комнате, в эстампной галерее и др. Щиты меньшего размера:  $1,07 \times 1,07$  метра ( $1,5 \times 1,5$  аршина) имеются в прихожей комнате, в Пунцовой гостиной и в Верхней наугольной комнате, выходящей во двор. И, наконец, самые большие щиты  $3,5 \times 2,13$  метра ( $3 \times 5$  аршин) имеются в Голубом зале и в Верхней наугольной комнате, выходящей в сад.

В Итальянском павильоне композиция паркета представляет огромный круг, составленный из восьми больших треугольных щитов высотой около 2 метров, опоясывающих круглый средний щит диаметром 1,20 метра.

Такой же паркет в виде круга, но составленный не из восьми, а из четырех больших треугольных щитов, имеется и в Ротонде.

Таким образом, щитовой паркет составлялся не только из квадратных и прямоугольных щитов, но и из щитов, имеющих различную форму: кругов сегментов и пр.

Архитектор Стасов особенно внимательно относился к технике щита. «Церковный пол, — писал он, — должен быть весь из молодого дуба казанского, как фундамент, или вязка, так и филенки, толщиной в 2,5 дюйма тем манером, какой был



3. Конструкция пола под паркет в Итальянском павильоне Останкинского дворца

прежде, но для крепости может быть связан вместо одно аршинного квадрата три квадрата вместе, то-есть в аршин шириною и в три аршина длиною»<sup>1</sup>.

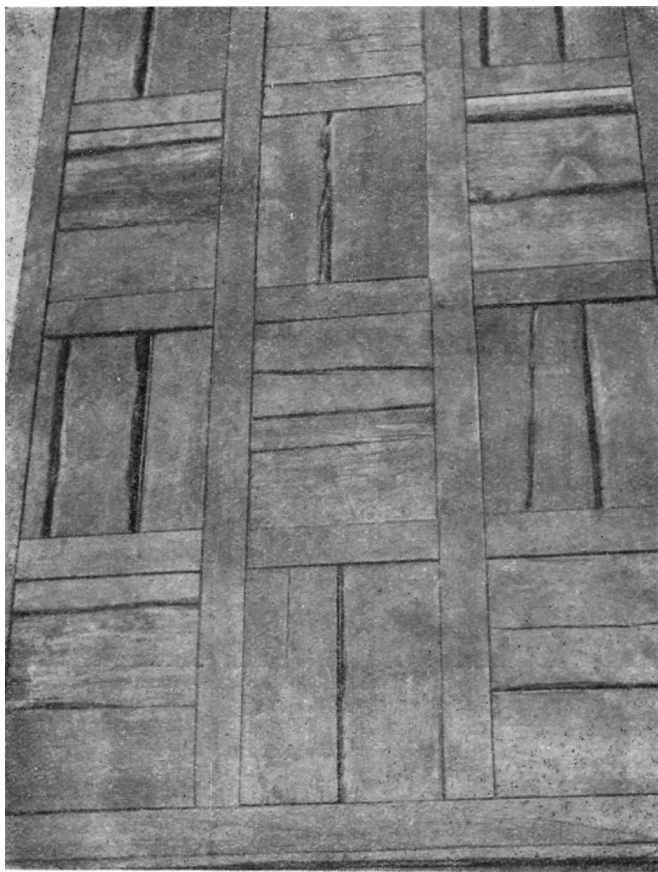
Рисунок из цветного дерева набирался на щитах таким образом, чтобы при сборке на месте получался бы цельный узор. Толщина слоя цветного дерева, расколотого продольно, бывала разных размеров — от 0,5 до 1,5 сантиметра. В Останкинском дворце паркет из дуба и сосны имеют толщину слоя в 1 сантиметр, паркет же, набранный из цветного дерева — красного, грецкого ореха, палисандра и пр., — от 0,5 до 0,8 сантиметра. Наклеивался этот слой древесины рыбьим клеем.

Щиты с готовым рисунком цветного дерева укладывали на обрешетку с таким расчетом, чтобы края щитов приходились на балках.

Частая укладка обрешетки из толстых и сухих балок создавала жесткую конструкцию, необходимую при укладке щитового паркета и вместе с тем исключавшую возможность деформации пола.

При наклеивании цветного дерева на щиты могли применяться два способа: наборная работа — так называемое маркетри, когда собирался рисунок из отдельных

<sup>1</sup> Центральный государственный исторический архив Ленинграда, фонд № 487, опись № 5, дело № 1717, лист 158, 1820 г.



4. Фрагмент обратной стороны паркетного щита

частей дерева, тесно пригоняемых друг к другу, и интарсия (инкрустация), когда в основную породу, служившую общим фоном, врезались отдельные фрагменты цветного дерева.

При сборке щитов всякие неточности в расчетах на тот или иной апартамент всегда могли исправляться фризом паркета, так как его можно сделать любой ширины. Вот почему фризы по большей части изготовлялись на месте. Все это можно видеть на блестяще сохранившихся паркетах Останкинского дворца-музея.

Обычно на практике размеры паркетных щитов и ширина фриза определяются без точного учета размеров помещений, поэтому для получения фризов одинаковой ширины делаются «доборы» (части щитов). Для устранения этого в настоящее время разрабатывается такая система размеров щитов и фризов, которая позволяет заполнять помещения любых размеров без «доборов».

Дерево для паркета должно быть не только сухим, но и зрелым.

В дошедшем до нас договоре «охтенского поселянина С. С. Тарасова на паркетные работы в нижнем и антресольном этажах старого Эрмитажа» четко указаны