

В.И. Лебедев

**Справочный указатель для
чинов полиции**

**Москва
«Книга по Требованию»**

УДК 304
ББК 60.5
В11

В11 **В.И. Лебедев**
Справочный указатель для чинов полиции / В.И. Лебедев – М.: Книга по Требованию, 2015. – 153 с.

ISBN 978-5-4241-8370-6

«Справочный указатель для чинов полиции. Фотографии профессиональных преступников по категориям с очерком антропометрии и приложением краткого словаря воровского языка»

Книга будет интересна тем, кто интересуется преступными слоями общества того времени.

Репринтное издание с оригинала 1903 года.

ISBN 978-5-4241-8370-6

© Издание на русском языке, оформление
«YOYO Media», 2015

© Издание на русском языке, оцифровка,
«Книга по Требованию», 2015

Эта книга является репринтом оригинала, который мы создали специально для Вас, используя запатентованные технологии производства репринтных книг и печати по требованию.

Сначала мы отсканировали каждую страницу оригинала этой редкой книги на профессиональном оборудовании. Затем с помощью специально разработанных программ мы произвели очистку изображения от пятен, клякс, перегибов и попытались отбелить и выровнять каждую страницу книги. К сожалению, некоторые страницы нельзя вернуть в изначальное состояние, и если их было трудно читать в оригинале, то даже при цифровой реставрации их невозможно улучшить.

Разумеется, автоматизированная программная обработка репринтных книг – не самое лучшее решение для восстановления текста в его первоизданном виде, однако, наша цель – вернуть читателю точную копию книги, которой может быть несколько веков.

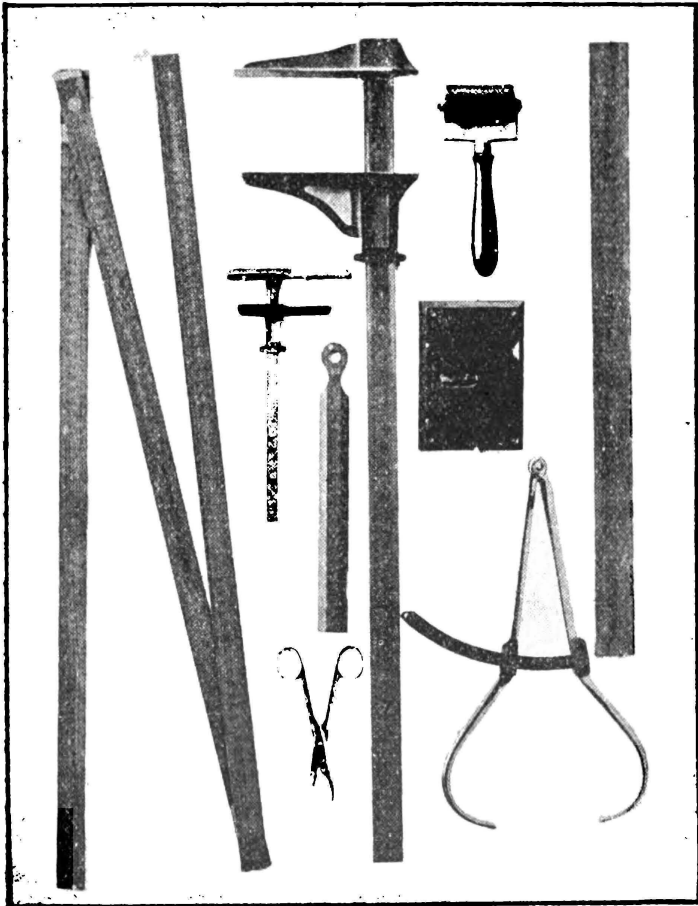
Поэтому мы предупреждаем о возможных погрешностях восстановленного репринтного издания. В издании могут отсутствовать одна или несколько страниц текста, могут встретиться невыводимые пятна и кляксы, надписи на полях или подчеркивания в тексте, нечитаемые фрагменты текста или загибы страниц. Покупать или не покупать подобные издания – решать Вам, мы же делаем все возможное, чтобы редкие и ценные книги, еще недавно утраченные и несправедливо забытые, вновь стали доступными для всех читателей.



Серия Книжный Ренессанс

www.samizday.ru/reprint

установленіи личности неизвѣстныхъ преступниковъ, приводимыхъ въ парижскую сыскную полицію, молодой Бертильонъ придумалъ осо-



Антропометрическіе измѣрительные инструменты.

бый антропометрическій способъ удостовѣренія личности рецидивистовъ. Получивъ въ 1882 г. отъ начальника парижской сыскной полиціи 2-хъ агентовъ для первыхъ опытовъ

измѣренія, Бертильонъ въ короткое время, не смотря на всевозможныя препятствія и вышучиванія измѣреній его-же сослуживцами, достигъ поразительныхъ результатовъ, вполне доказавшихъ пригодность новой математически точной и гуманной системы, замѣнившей прежніе, нерѣдко далеко не гуманные приемы, къ которымъ подчасъ прибѣгали въ парижской префектурѣ съ цѣлью заставить упрямыхъ преступниковъ открыть свое званіе.

Ниже мы излагаемъ вкратцѣ сущность и значеніе антропометрической системы измѣренія преступниковъ по Бертильону, важность которой признана всѣмъ цивилизованнымъ міромъ и антропометрическія отдѣленія устроены не только въ европейскихъ государствахъ, но широко распространены въ Америкѣ, имѣются въ Африкѣ и Австраліи, и въ настоящее время сѣтъ этой уже *международной антропометрической организациіи преслѣдованія преступниковъ* раскинута по всему свѣту.

Въ большинствѣ европейскихъ государствъ антропометрическія учрежденія устроены при полицейскихъ управленіяхъ, въ которыхъ и сосредоточиваются всѣ данныя для отождествленія преступниковъ.

Въ Америкѣ же главная антропометрическая организациія находится въ вѣдѣніи тюремнаго управленія и отождествительныя станціи устроены при тюрьмахъ.

На основаніи 20 лѣтняго опыта примѣненія антропометріи слѣдуетъ признать одинаковую необходимость введенія ея какъ въ *полицейскихъ учрежденіяхъ, такъ и во всѣхъ мѣстахъ заключенія преступниковъ*, гдѣ запись каждаго вновь поступившаго арестанта должна сопровождаться антропометрическимъ измѣреніемъ, цифры котораго необходимо проставлять рядомъ съ

званіемъ во всѣхъ спискахъ, „статейныхъ вѣдомостяхъ“ и т. п. документахъ вмѣсто прежнихъ фантастическихъ примѣтъ.

Приемы измѣренія не сложны, расходы сравнительно не велики и въ тюремной обстановкѣ самое измѣреніе можно вести съ несравненно большимъ спокойствіемъ и удобствами, чѣмъ при условіяхъ торопливой и разносторонней службы въ полицейскихъ учрежденіяхъ, въ которыхъ и помѣщенія недостаточны, и арестованные находятся лишь самое короткое время.

Только при обязательномъ введеніи антропометріи повсемѣстно какъ въ тюрьмахъ, такъ и въ полицейскихъ учрежденіяхъ явится полная возможность дѣйствительнаго установленія личности и всей судимости любого рецидивиста, прекратятся хожденія по этапамъ арестантовъ бродягъ и постепенно исчезнетъ этотъ исключительно русскій типъ цѣлыхъ тысячъ скитальцевъ—„Ивановъ непомнящихъ“, стоящихъ значительныхъ ежегодныхъ расходовъ казнѣ.

Между тѣмъ въ настоящее время почти нѣтъ возможности сдѣлать сколько-нибудь быструю и точную справку въ тюрьмахъ, ибо единственный способъ—разсылка фотографій задержаннаго рецидивиста рѣдко достигаетъ цѣли.

Дѣло въ томъ, что антропометрія Бертильона имѣетъ двоякую цѣль: во-первыхъ, *регистрацію* преступниковъ для отождествленія ихъ впоследствии и открытія преступнаго прошлаго и, во-вторыхъ, помощь полицейской и слѣдственной власти въ распознаваніи и отысканіи преступниковъ и вообще въ соображеніяхъ и дѣйствіяхъ по *розыску*.

Первой задачѣ болѣе всего отвѣчаютъ *тюремныя учрежденія*, ведущія и теперь, сами-

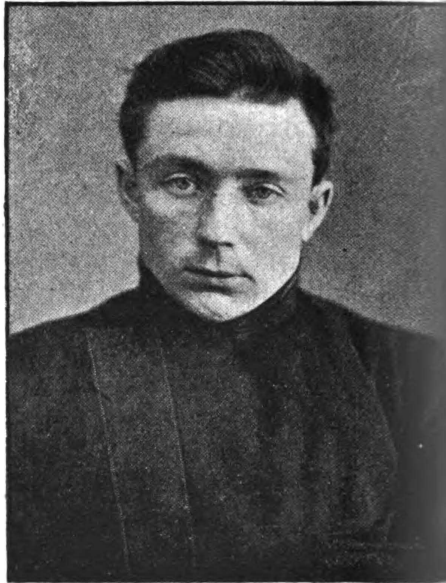
ИЗМѢРЕНІЯ

Ростъ 1 м. 60,5

Дл. р. рукъ 1 м. 62,0

Рост. сидящ. 86,0

Пр. уно Голова.	}	Длина <u>19,2</u>
		Шир. <u>16,1</u>
		Отъ уха до переносицы
Пр. уно Голова.	}	Длина <u>5,7</u>
		Шир. <u>3,0</u>



Волосы	}	<u>177. Каштан.</u>	Борода	}	<u>—</u>
Цв. лица			Усы		

Въ Управленіи Московской Сыскной

Декабря 14 дня 190

Измѣренія производилъ Г. В. С.

ЪНЫЯ СВѢДѢНІЯ.

Длина лъвънхъ	Ступни <i>24,4</i>	Цвѣт. лъвъ. глаза	№ клас: <i>1</i>	Лѣта <i>21</i>
	Сред. пал. <i>10,8</i>		Бѣл. _____	Род. _____
	Мизинца <i>4,2</i>		Зрач. _____	ос <i>Москва</i>
	Локтя <i>43,2</i>		Ос. _____	ульда _____
			Возрасть _____	
			по нар. виду _____	



Особыя примѣты:

Бзяди лѣваго уха едра, зашифт нѣм. шрама

Почерк: *Александръ Антоновичъ*
Жара

лицу
2... г.
С



на правой руцѣ

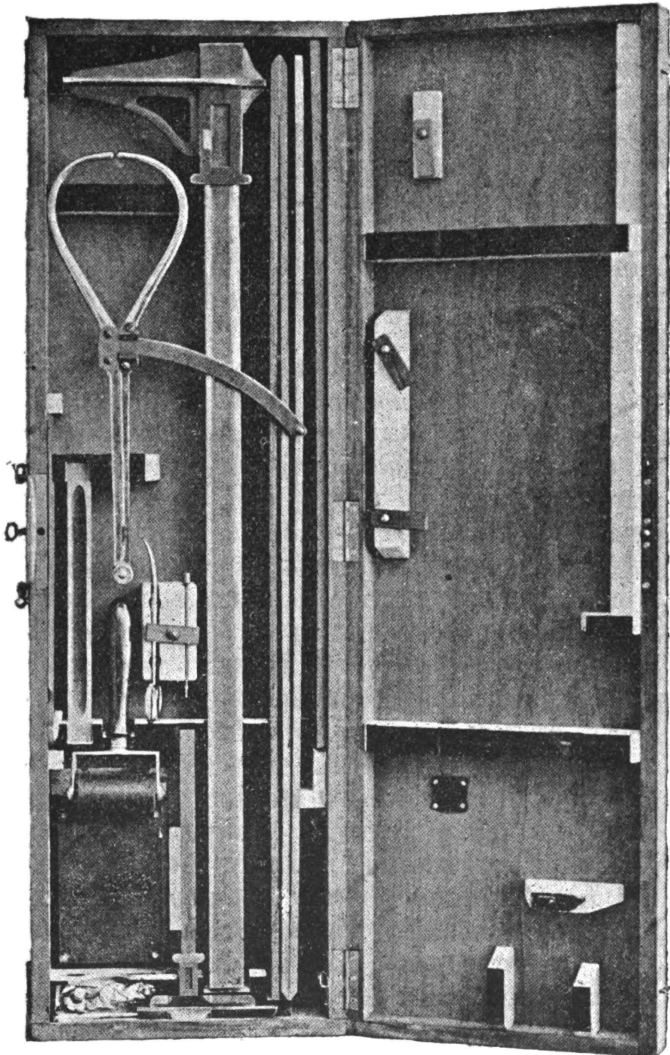
антропометрической карточки.

по-себѣ обширнѣйшую *регистрацію* преступниковъ по всевозможнымъ спискамъ и вѣдомостямъ, но эта регистрація будетъ дѣйствительна лишь тогда, когда сдѣлается *антропометрической*. Въ преступномъ мирѣ, даже при самой строгой паспортной системѣ, такъ называемое *званіе*, имя и фамилія давно уже не имѣютъ значенія для опредѣленія личности арестантовъ, которые въ своемъ кругу распознаютъ другъ друга по прозвищамъ, кличкамъ и специальностямъ преступления, при современныхъ-же облегчительныхъ условіяхъ полученія паспортовъ — всѣ эти тюремные списки будутъ точной регистраціей только при наличности антропометрическихъ данныхъ о каждомъ заключенномъ

Антропометрическія *тюремныя* карточки арестантовъ, сосредоточенныя въ особомъ центральномъ учрежденіи, окажутъ неопредѣлимую услугу правосудію, облегчатъ борьбу съ преступленіемъ, много, очень много упорядочатъ арестантское дѣло, а вмѣстѣ съ тѣмъ несомнѣнно значительно уменьшатъ нѣкоторые непроизводительные расходы казны и такимъ образомъ труды антропометрическаго измѣренія принесутъ несравненно большую пользу, чѣмъ многочисленныя и разнообразныя *статистическіе* листки и вѣдомости о тѣхъ-же обвиняемыхъ по уголовнымъ дѣламъ, доставляемые должностными лицами и мѣстами судебного и тюремнаго вѣдомства. Въ цѣляхъ этой *статистики*, имѣющей въ результатѣ главнымъ образомъ цифры и отвлеченные выводы, тратятся трудъ и средства не меньшія, чѣмъ потребовалось-бы для вышеупомянутой антропометрической организаціи.

На основаніи данныхъ регистраціи только *сужденныхъ* преступниковъ, составляются мно-

ГОТОВНЫЯ *вѣдомости о судимости* въ видѣ известныхъ книгъ съ алфавитами. По выше-



Ящикъ съ антропометрическими инструментами.

изложеннымъ причинамъ свѣдѣнiя въ этихъ книгахъ далеко не точны, очень запаздыва-

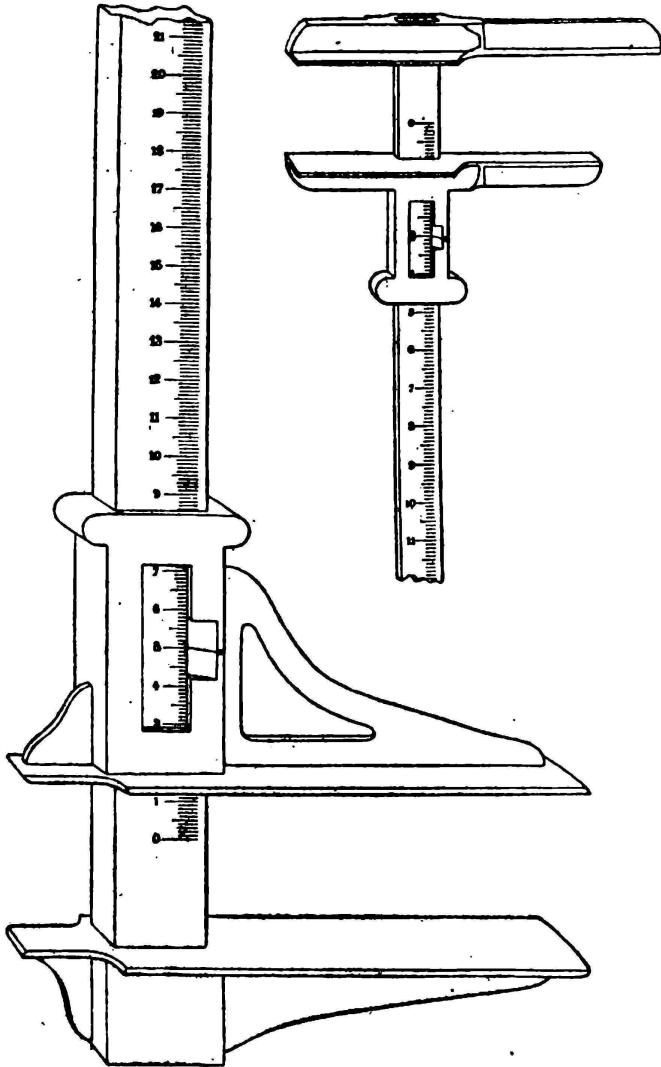
ють (книги виходять через 1 — 1½ года послѣ приговора), пользование же ими вслѣдствіе ихъ все возрастающей многочисленности и невозможности дать общій алфавитъ, да еще сложнаго подраздѣленія по отдѣламъ, возможно лишь для *справокъ* о давней судимости, для установленія же личности и въ интересахъ *розыска* они мало пригодны. Конечно и эти вѣдомости, и указатели судимости сдѣлаются точными и будутъ вполнѣ отвѣчать своему назначенію только тогда, когда они будутъ составлять на основаніи антропометрическихъ данныхъ.

Въ *полицейскихъ учрежденіяхъ* антропометрія должна отвѣчать *второй* изъ вышеуказанныхъ задачъ, а именно — главнымъ образомъ цѣлямъ *уголовнаго розыска*, причемъ необходимо имѣть въ виду, что при введеніи антропометріи даже во всѣхъ полицейскихъ учрежденіяхъ все-таки нельзя достигнуть такой полной регистраціи преступниковъ, какая возможна только въ тюрьмахъ, а потому сѣтъ *полицейскихъ антропометрическихъ учреждений* должна существовать независимо отъ основной *тюремной сѣти* и, будучи въ постоянномъ общеніи и обмѣнѣ свѣдѣніями, обѣ эти антропометрическія организаціи дополняютъ и взаимно провѣряютъ одна другую, причемъ антропометрическія отдѣленія полиціи должны быть болѣе всего приспособлены къ потребностямъ *уголовнаго розыска*, такъ, напримѣръ, вести особую регистрацію выдающихся профессиональныхъ преступниковъ и преступниковъ своего раіона и вообще заключать въ себѣ свѣдѣнія о преступникахъ, необходимыя для обнаруженія, изслѣдованія и предупрежденія преступленій.

Наиболѣе правильно и систематически ан-

тригонометрическое измерение преступниковъ

Инструментъ для измерения уха.



Инструментъ для измерения предплечья, ступни и пальцевъ.

организовано прежде всего во Франціи, гдѣ

съ 1889 г. центральной и богатѣйшей станціей въ Европѣ является Парижъ (болѣе 200,000 карточекъ) съ отдѣленіями во всѣхъ большихъ городахъ Франціи, затѣмъ въ Германіи — съ 1897 года устроено 60 станцій съ главнымъ центромъ въ Берлинѣ, гдѣ имѣется уже болѣе 21,000 карточекъ, и въ Австріи—съ 1899 года, съ главнымъ центромъ въ Вѣнѣ, при Вѣнской Полицейской дирекціи (Wiener Polizeidirection) и многими отдѣленіями въ другихъ городахъ. Въ названныхъ государствахъ имѣется и порядочная литература по этому предмету, устроены *уголовные музеи* *) и для всѣхъ вновь поступающихъ чиновниковъ читаются курсы антропометріи и описанія примѣтъ по Бертильону, продолжительностью отъ 3 недѣль до 1 мѣсяца. Въ случаѣ необходимости заграничныхъ справокъ иностраннымъ должностнымъ лицамъ предоставляется право обращаться непосредственно въ центральныя антропометрическія учрежденія европейскихъ столицъ, въ которыхъ большею частью уже имѣются особые отдѣлы для веденія сношеній и поддержанія связи съ иностранными антропометрическими отдѣленіями.

Въ Берлинѣ и Вѣнѣ эти учрежденія имѣютъ тождественное устройство и носятъ нѣмецкое названіе «Erkennungsamt».

Въ Сѣверной Америкѣ есть прекрасныя станціи-бюро во многихъ штатахъ, изъ нихъ главнымъ является основанное 8 лѣтъ назадъ центральное антропометрическое бюро для 15-ти штатовъ въ гор. Албани, въ штатѣ Нью-Йоркѣ (Albany, Bureau of identification), обладающее коллекціей въ 50,000 карточекъ и находящееся

*) Съ 1900 года въ Петербургѣ учрежденъ подобный музей, имѣющій общеполицейскій характеръ.