

Золотарев, Давид Алексеевич

**Антропологическое исследование
великоруссов Осташковского и Ржевского
уездов Тверской губернии**

**Москва
«Книга по Требованию»**

УДК 316
ББК 60.5
3-80

Золотарев, Давид Алексеевич
3-80 Антропологическое исследование великоруссов Осташковского и Ржевского уездов Тверской губернии / Золотарев, Давид Алексеевич – М.: Книга по Требованию, 2012. – 60 с.

ISBN 978-5-458-22932-6

Антропологическое исследование великоруссов Осташковского и Ржевского уездов Тверской губернии. Сочинение Д.А. Золотарева. Санкт-Петербург, типография А. Розена, 1912 год.

ISBN 978-5-458-22932-6

© Издание на русском языке, оформление
«YOYO Media», 2012
© Издание на русском языке, оцифровка,
«Книга по Требованию», 2012

Эта книга является репринтом оригинала, который мы создали специально для Вас, используя запатентованные технологии производства репринтных книг и печати по требованию.

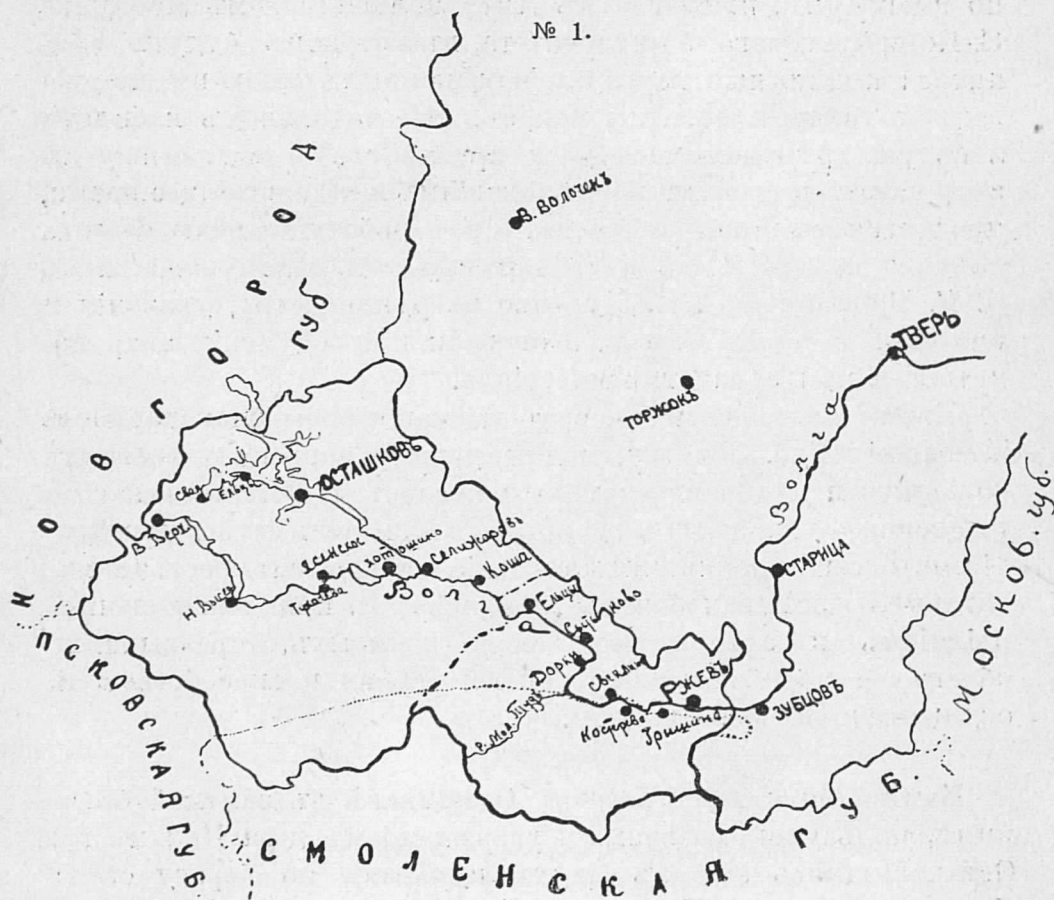
Сначала мы отсканировали каждую страницу оригинала этой редкой книги на профессиональном оборудовании. Затем с помощью специально разработанных программ мы произвели очистку изображения от пятен, клякс, перегибов и попытались отбелить и выровнять каждую страницу книги. К сожалению, некоторые страницы нельзя вернуть в изначальное состояние, и если их было трудно читать в оригинале, то даже при цифровой реставрации их невозможно улучшить.

Разумеется, автоматизированная программная обработка репринтных книг – не самое лучшее решение для восстановления текста в его первоизданном виде, однако, наша цель – вернуть читателю точную копию книги, которой может быть несколько веков.

Поэтому мы предупреждаем о возможных погрешностях восстановленного репринтного издания. В издании могут отсутствовать одна или несколько страниц текста, могут встретиться невыводимые пятна и кляксы, надписи на полях или подчеркивания в тексте, нечитаемые фрагменты текста или загибы страниц. Покупать или не покупать подобные издания – решать Вам, мы же делаем все возможное, чтобы редкие и ценные книги, еще недавно утраченные и несправедливо забытые, вновь стали доступными для всех читателей.

начиная съ озера Стержь, по питающимъ Волгу озерамъ Вселукъ, Пено, Волго и по самой р. Волгѣ я спустился въ лодкѣ до г. Ржева, находящагося приблизительно въ 250 верстахъ отъ истока Волги. Помимо указанныхъ трехъ пунктовъ, измѣренія производились въ слѣдующихъ мѣстахъ: д. Волгино-Верховье, д. Нов. Выселокъ Заевской волости, д. Тухачево, с. Ясенское, Верхневолжскій бейшлотъ, Хотошино, посадъ Селижаровъ (больница), с. Коша (больн.)—д. Рогъ въ Осташковскомъ уѣздѣ, с. Ельцы, с. Сытьково, д. Дорки, Свеклино—Бахмутово, с. Никола-Сишка—д. Костерево, с. Борисо-Глѣбское—д. Гришино Становской вол.—въ Ржевскомъ уѣздѣ. Измѣрено мною всего 203 чел.: 100 мужчинъ и 23 женщины въ Осташковскомъ уѣздѣ и 80 мужчинъ въ Ржевскомъ у.

КАРТА ОСТАШКОВСКАГО и РЖЕВСКАГО уу. ТВЕРСКОЙ губ.



.....Бѣлорусская этнографическая граница по проф. Карскому.

Почти всѣ женщины (20) измѣрены въ больницѣ с. Коша и находящейся вблизи д-нѣ Рогъ. Осташковского у., около границы съ Ржевскимъ. За исключеніемъ нѣсколькихъ чело-вѣкъ медицинскаго персонала, духовенства и мѣщанъ, изслѣдованные мною были крестьяне, занимающіеся земле-дѣліемъ и отхожими промыслами (сплавъ лѣса, плотниче-ство и др.).

Прежде чѣмъ перейти къ разсмотрѣнію антропометри-ческаго матеріала, я позволю себѣ въ нѣсколькихъ словахъ напомнить, какъ мало сдѣлано въ области изученія живого великорусскаго населенія. Не останавливаясь на ростѣ, ко-торый болѣе изученъ и по которому есть большая объеди-няющая результаты измѣреній въ воинскихъ присутствіяхъ работа проф. Д. Н. Анучина ¹⁾, я возьму, какъ показатель, другой признакъ, имѣющій крупное значеніе для сужденія о расовомъ составѣ населенія—головной указатель. Прихо-дится съ грустью констатировать, что для изученія его сдѣлано крайне мало. Имѣются изслѣдованія мужчинъ только въ Московской, Тверской, Ярославской, Владимир-ской, Костромской, Рязанской, Тульской, Курской, Харьков-ской, Эриванской, Tobольской, Томской губ. и Забайкальской области, всего около 1500 чело-вѣкъ. Большинство назван-ныхъ губерній изучены не цѣликомъ, а лишь одинъ, два уѣзда или даже одно селеніе. Кромѣ того, есть головной указатель 800 новобранцевъ изъ Саратовской, Симбирской, Тамбовской, Пензенской, Уфимской, Вятской, Казанской, Воронежской и Курской губерній, но данныя эти имѣютъ относитель-ное значеніе и даже не вошли въ работу пр.-доц. А. А. Ива-новскаго „Объ антропологическомъ составѣ населенія Рос-сіи“. Женщины изучены еще меньше, хотя укажу на то, что готовится работа Е. В. Чепурковскаго, измѣрившаго большое количество женщинъ и опубликовавшаго часть своихъ данныхъ въ „Archiv für Anthropologie“ ²⁾.

Вообще же, нужно сказать, что Великороссіи въ данномъ отношеніи не посчастливилось. Основная работа проф. Д. Н. Анучина построена, по его же мнѣнію, на матеріалѣ

¹⁾ Анучинъ. О географ. распредѣленіи роста муж. населенія Россіи „Зап. И. Р. Г. О. по отд. Статист.“ т. VII, в. I.

²⁾ Tschepourkovsky. Anthropologische Studien. „Arch. für Anthropol.“, № 7, Bd. X, H. 2/3 1911.

не достаточно безупречно. Другая большая работа проф. Н. Ю. Зографа настолько полна арифметических ошибок, что затруднительно ею пользоваться ¹⁾. Большинство остальных работ ценны и важны, но нельзя не отметить их случайный характер. Это — диссертации врачей и работы лиц, которые, напечатав одну работу, к сожалѣнію, больше не возвращались к изученію населенія Великороссіи. Выгодно отличаются отъ другихъ работа д-ра Виктора Владимировича Воробьева по Рязанской губ. ²⁾ и другія его работы, являющіяся основными для Великороссіи, но полицейская пуля унесла отъ науки его, полного силъ, знанія и желанія работать...

Ко всему этому слѣдуетъ прибавить, что значительная часть работъ о великоруссахъ не напечатана, а только опубликованы изъ нихъ нѣкоторыя цифры.

Имѣя это въ виду, я въ своей работѣ воздерживаюсь отъ сравненія своихъ цифръ со средними, вычисленными пр.-доц. Ивановскимъ ³⁾ на основаніи имѣющагося матеріала, такъ какъ при данномъ его состояніи онѣ говорятъ очень мало. Въ своихъ сравненіяхъ я ограничиваюсь преимущественно ближайшимъ великорусскимъ и бѣлорусскимъ населеніемъ, въ рѣдкихъ случаяхъ приводя цифры для другихъ народностей или районовъ, поскольку онѣ помогаютъ разобраться въ нашемъ матеріалѣ, опредѣляютъ мѣсто, которое должно занять изслѣдованное населеніе или заполняютъ отсутствіе данныхъ для сравненія.

Что касается женщинъ, то, не придавая большого значенія моимъ цифрамъ въ виду малочисленности измѣренныхъ, я привожу ихъ какъ матеріалъ, почти совершенно на нихъ не останавливаясь.

Переходя къ разсмотрѣнію отдѣльныхъ антропологическихъ признаковъ изслѣдованнаго населенія, я укажу на то, что мною измѣрялись исключительно взрослые, причемъ ихъ лѣта можно представить въ слѣдующей таблицѣ.

¹⁾ Зографъ. Антропометрич. изслѣдованія мужск. великор. населенія Ярослав., Владим. и Костром. гг. М. 1892.

²⁾ Воробьевъ. Матеріалы къ антропологии великор. населенія нѣк. уѣздовъ Рязанской г. „Тр. Антр. Отд.“ т. XIX.

³⁾ Ивановскій. Объ антропол. составѣ населенія Россіи, „Тр. Антр. Отд.“ т. XXII и „Населеніе Земного шара“ т. XXVII.

Табл. № 1.

Великоруссы Тверской губ. Grands-Russiens de la province de Tver	в о з р а с т ь a g e			
	Отъ 20—30 л.	30—40 л.	40—50 л.	50—60 л.
♂				
Осташковскій у.	33	22	21	24
Ржевскій у.	25	31	14	10
Вмѣстѣ	58	53	35	34
♀				
Осташковскій у.	6	9	6	2

Какъ показываютъ эти цифры, больше половины измѣренныхъ приходится на возрастъ отъ 30 до 50 лѣтъ.

Что касается сложенія, то, условившись обозначать 1—слабое, 2—среднее и 3—плотное, мы на основаніи табл. 2 скажемъ, что большинство измѣренныхъ обладаетъ плотнымъ тѣлосложеніемъ, процентъ слабыхъ незначителенъ—меньше 3%.

Таблица № 2.

Сложеніе. Constitution.

Великоруссы Тверской губ.	1		2		3	
	Число Nombre	%	Число Nombre	%	Число Nombre	%
Осташковскій у.	4	4	42	42	54	54
Ржевскій у.	1	1,25	27	33,75	52	65
Мужчины обоихъ уѣздовъ .	5	2,8	69	38,3	106	58,9
Женщины Осташков. у. . . .	—	—	10	43,5	13	56,5

Цвѣтъ волосъ и глазъ.

Подраздѣляя различную окраску волосъ и глазъ на три основныя группы: блѣлокурые, русые и темныя волосы и свѣтлые, смѣшанные и темныя глаза, и выдѣляя рыжеволосыхъ отдѣльно, можно представить цвѣтъ волосъ и глазъ великоруссовъ Осташковского и Ржевскаго уѣздовъ въ слѣдующей таблицѣ.

Табл. № 3.

Великоруссы Тверской губ.	Цвѣтъ волосъ Couleur des cheveux						Цвѣтъ глазъ Couleur des yeux					
	Бѣлокур. Blonds		Русые Châains		Темные Bruns		Голубые Clairs		Смѣшан. Mêlângés		Темные Foncés	
	Число Nombre	%	Число Nombre	%	Число Nombre	%	Число Nombre	%	Число Nombre	%	Число Nombre	%
♂												
Осташковскій у.	11	11	63 ¹⁾	63	26	26	23	23	68	68	9	9
Ржевскій у.	8	10	50	62,5	22	27,5	14	17,5	49	61,3	17	21,2
Вмѣстѣ . . .	19	10,5	113 ¹⁾	62,8	48	26,7	37	20,5	117	65	26	14,5
♀												
Осташковскій .	—	—	21	91,3	2	8,7	2	8,7	16	69,6	5	21,7

Преобладающимъ цвѣтомъ волосъ у мужчинъ является русый, составляющій 61,7% всѣхъ наблюдений. Среди женщинъ мы встрѣчаемъ даже 91,3% русыхъ, хотя послѣдняя цифра можетъ быть обусловлена случайностью, благодаря незначительному числу наблюдений. Бѣлокурыхъ женщинъ совершенно не отмѣчено, бѣлокурыхъ мужчинъ немного — 10%, хотя эта цифра значительно больше, чѣмъ въ другихъ великорусскихъ губерніяхъ и даже въ Старицкомъ уѣздѣ Тверской губ., гдѣ, по изслѣдованію д-ра Галай²⁾, всего 2%. Темныхъ волосъ больше 26% среди мужчинъ и больше 8% среди женщинъ.

Глаза также въ большинствѣ, около 65%, смѣшанные.

Голубыхъ глазъ въ Осташковскомъ уѣздѣ 23%, въ Ржевскомъ только 17,5%. Наряду съ этимъ, въ Ржевскомъ уѣздѣ, число темныхъ глазъ увеличивается съ 9% Осташковского уѣзда до 21%. У женщинъ смѣшанные глаза составляютъ почти 70%, темныхъ глазъ больше, чѣмъ свѣтлыхъ. Сравнивая цвѣтъ волосъ и глазъ у мужчинъ по уѣздамъ, мы отмѣтимъ въ Осташковскомъ уѣздѣ большую бѣлокурость и голубоглазость.

¹⁾ Сюда включены 2 рыжихъ, которыхъ слѣдуетъ выдѣлить.

²⁾ Галай, Антропол. данныя о великоруссахъ Старицкаго уѣзда Тверской губ. „Тр. Антр. Отд.“ т. XXV.

Къ сожалѣнію, я лишенъ возможности сравнить свои цифры съ имѣющимися въ литературѣ о великоруссахъ. Не говоря уже о томъ, что опредѣленіе цвѣта является очень субъективнымъ, до сихъ поръ не установлено однообразной, принятой всѣми, группировки различного рода пигментаціи волосъ и глазъ. Сравнивая съ имѣющимися данными, можно только сказать, что общій характеръ пигментаціи великоруссовъ, какъ и въ нашемъ матеріалѣ, русоволосый и сѣроглазый. Ближе всего подходятъ къ изслѣдованному населенію великоруссы Старицкаго уѣзда и бѣлоруссы. Разсматривая таблицу № 4, гдѣ представлено соотно-

Табл. № 4.

Великоруссы Тверской губерніи	Бѣлокурые Blonds			Русые Châtains			Темные Bruns		
	Съ глазами Avec les yeux			Съ глазами Av. les yeux			Съ глазами Av. les yeux		
	Свѣтлыми Clairs	Смѣшан. Mêlés	Темными Foncés	Свѣтлыми Clairs	Смѣшан. Mêlés	Темными Foncés	Свѣтлыми Clairs	Смѣшан. Mêlés	Темными Foncés
♂									
Осташковск. у. . . .	6	5	—	13	49 ¹⁾	1	4	14	8
Ржевскій у.	3	5	—	10	37	3	1	7	14
Вмѣстѣ	9	10	—	23	86	4	5	21	22
♀									
Осташковскій	—	—	—	2	15	4	—	1	1

шеніе цвѣта волосъ и глазъ, мы не замѣчаемъ правильности въ сочетаніи свѣтлыхъ волосъ съ свѣтлыми глазами и темныхъ съ темными, что характерно для болѣе или менѣе чистыхъ расъ. Наши сочетанія носятъ явно смѣшанный характеръ. Слѣдуетъ отмѣтить, что свѣтлые глаза встрѣчаются всетаки въ большинствѣ случаевъ у бѣлокурыхъ и русскихъ, темные глаза—у темноволосыхъ. Послѣдніе встрѣчаются со свѣтлыми глазами, но бѣлокурыхъ съ темными глазами нѣтъ. Все это указываетъ на смѣшеніе свѣтлыхъ и темныхъ элементовъ, вошедшихъ въ составъ современнаго населенія, и, повидимому, давнее. Если, соединивъ свѣтловолосыхъ съ свѣтлыми глазами въ одну группу, темново-

лосыхъ съ темными глазами въ другую, мы выдѣлимъ типы свѣтлый и темный, а остальныхъ соединимъ въ смѣшанную группу, то получимъ свѣтлыхъ 6% въ Осташковскомъ и 3,75% въ Ржевскомъ уѣздѣ, темныхъ 8% въ Осташковскомъ и 17,5% въ Ржевскомъ уѣздѣ. Русые волосы вмѣстѣ съ сѣрыми глазами встрѣчаются у 47% всѣхъ наблюдений. Рыжихъ всего 2 въ Осташковскомъ уѣздѣ.

Ростъ (Taille).

Табл. № 5 ¹⁾.

Велико- руссы Тверской губ.	Число. Nombre.	Абсолютныя числа Chiffres absolus		Низкій ростъ Petite taille до 1595 mm.		Ниже средняго audessous de la moy- enne 1600—1649		Выше средняго audessus de la moyenne 1650—1699		Высокій ростъ Grande taille audessus d' 1700	
		Min.—Max.	Средн моу- enne	Число N. abs.	%	Число N. abs.	%	Число N. abs.	%	Число N. abs.	%
♂											
Осташ- ковский	98	1508—1824	1665,7	10	10,2	28	28,6	36	36,7	24	24,5
Ржев- ский . .	79	1477—1823	1648,1	18	22,8	20	25,3	22	27,85	19	24,05
Вмѣстѣ	177	1477—1824	1657,9	28	15,8	48	27,1	58	32,8	43	24,3
♀	—	—	—	до 1399 mm.		1400—1529		1530—1579		выше 1580	
Осташ- ковский	23	1394—1664	1519,2	1	4,4	10	43,5	9	39,1	3	13

Ростъ изслѣдованнаго населенія, при разницѣ между максимумомъ и минимумомъ въ 347 миллиметровъ или 19% максимума, колеблется около средняго, повышаясь въ Осташковскомъ уѣздѣ до 1665,7 мм. и опускаясь въ Ржевскомъ уѣздѣ на 2 миллиметра ниже средняго. Несмотря на это, даже въ Ржевскомъ уѣздѣ больше половины измѣренныхъ имѣетъ ростъ выше средняго. Пониженіе въ средней ариѳметической роста вызвано здѣсь тѣмъ, что съ увеличеніемъ числа низкихъ, уменьшилось число лицъ выше средняго роста.

¹⁾ Въ большинствѣ случаевъ вторые десятичные знаки въ таблицахъ я отбрасывалъ или, если они были близки къ 10, прибавлялъ къ десятиымъ. Д. З.

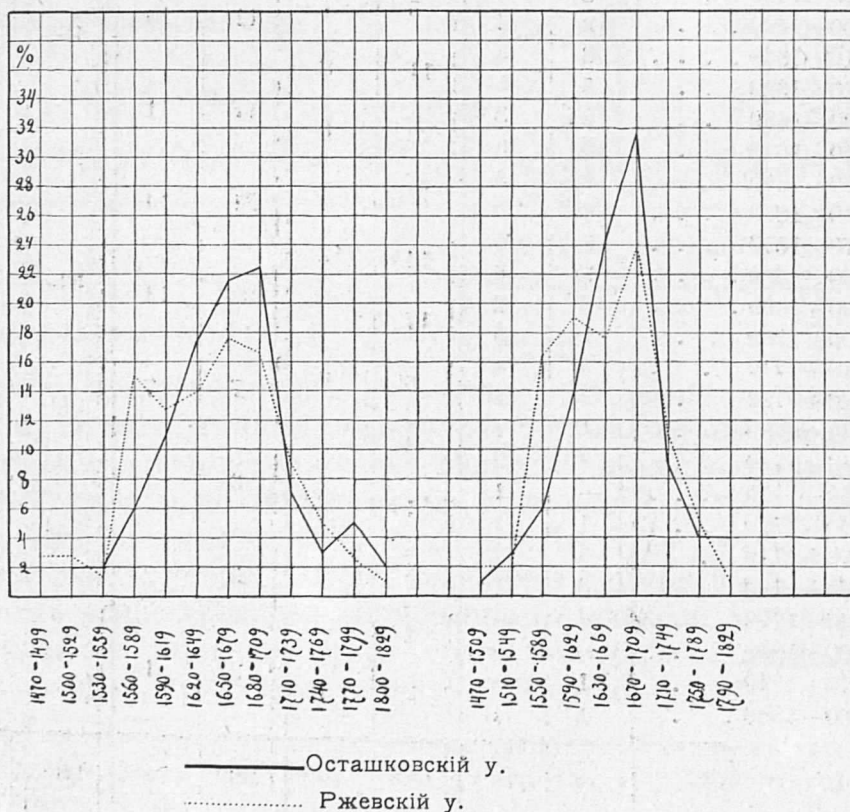
Разсматривая предѣлы колебаній роста черезъ 1, 2, 3 и 4 сантиметра (Таблица № 6), мы замѣчаемъ, что максималь-

Табл. № 6.

Предѣлы коле- баній. Oscillations de la taille.	А б с о л ю т н ы я ч и с л а N o m b r e s a b s o l u s .							
	Черезъ 1 сант.		Черезъ 2 сант.		Черезъ 3 сант.		Черезъ 4 сант.	
	Ост. у.	Ржев. у.	Ост. у.	Ржев. у.	Ост. у.	Ржев. у.	Ост. у.	Ржев. у.
1470—1479	—	1	—	2	—	2	1	2
1480—1489	—	1	—	2	—	2	1	2
1490—1499	—	—	1	—	—	—	—	—
1500—1509	1	—	1	—	—	—	—	—
1510—1519	1	—	1	2	2	2	—	—
1520—1529	—	2	1	2	—	—	3	2
1530—1539	1	—	2	—	2	1	—	—
1540—1549	1	—	—	—	—	—	—	—
1550—1559	—	1	1	4	—	—	—	—
1560—1569	1	3	5	9	6	12	6	13
1570—1579	4	4	5	9	6	12	6	13
1580—1589	1	5	5	7	11	10	16	15
1590—1599	2	3	5	7	11	10	16	15
1600—1609	3	4	11	8	17	11	24	14
1610—1619	6	3	12	6	21	14	31	19
1620—1629	5	5	12	8	22	13	31	19
1630—1639	2	3	14	12	7	7	9	9
1640—1649	10	3	6	6	3	4	4	4
1650—1659	6	3	3	3	5	2	4	1
1660—1669	6	5	1	2	2	1	—	—
1670—1679	9	6	2	—	—	—	—	—
1680—1689	5	6	2	—	—	—	—	—
1690—1699	10	2	2	—	—	—	—	—
1700—1709	7	5	2	—	—	—	—	—
1710—1719	3	4	2	—	—	—	—	—
1720—1729	3	2	2	—	—	—	—	—
1730—1739	1	1	2	—	—	—	—	—
1740—1749	2	2	2	—	—	—	—	—
1750—1759	—	1	2	—	—	—	—	—
1760—1769	1	1	2	—	—	—	—	—
1770—1779	—	1	2	—	—	—	—	—
1780—1789	3	1	2	—	—	—	—	—
1790—1799	2	—	2	—	—	—	—	—
1800—1809	—	—	2	—	—	—	—	—
1810—1819	1	—	2	1	2	1	4	1
1820—1829	1	1	2	1	2	1	4	1
	98	79	98	79	98	79	98	79

ное количество наблюдений падает на ростъ выше полученной нами средней, а не совпадаетъ съ ней, какъ бываетъ въ однородныхъ группахъ. Въ то же время, ниже полученной средней обращаетъ на себя вниманіе существованіе субмаксимумовъ. Въ Осташковскомъ уѣздѣ наибольшее количество наблюдений находится между 1670—1709 мм., и, рѣзко уменьшаясь въ сторону высокорослости, около 1770—1799 опять увеличивается, чѣмъ нарушаетъ правильность ниспаданія. Въ сторону же низкорослости уменьшеніе идетъ постепенно, обнаруживая здѣсь значительный количественный перевѣсъ. Въ Ржевскомъ уѣздѣ то же явленіе выступаетъ несравненно рѣзче. Не говоря уже о первомъ столбцѣ, гдѣ характеръ ряда очень неправиленъ, въ остальныхъ трехъ рядахъ вмѣстѣ съ максимумомъ, сдвинутымъ отъ средней ариѳметической въ сторону высокорослости, суще-

Діаграмма № 1.
Ростъ (Taille).



ствують на сторонѣ низкорослыхъ (около 1560—1629 мм.) субмаксимумы. Для большей наглядности представимъ ростъ графически съ колебаніями черезъ 3 и 4 см. (Діаграмма № 1).

Первая кривая Осташков. уѣзда имѣетъ одну вершину, соотвѣтствующую 1680—1709 мм., и ничтожное повышеніе, соотвѣтствующее 1770—1799. На кривой съ колебаніями въ 4 см. вершина опять не совпадаетъ съ полученной средней, пониженіе которой обусловлено преобладаніемъ болѣе низкорослыхъ элементовъ. Кривыя Ржевскаго уѣзда имѣютъ двѣ вершины, максимальную выше полученной средней и другую, соотвѣтствующую низкорослымъ отъ 1560 до 1629 мм., представленнымъ въ Ржевскомъ уѣздѣ въ большемъ количествѣ, чѣмъ въ Осташковскомъ.

Неправильное рядовое расположеніе, отклоненіе вершины кривой отъ полученной средней роста и существованіе двухъ вершинъ, въ связи съ отмѣченными нами ранѣе, большимъ предѣломъ колебаній роста, равняющимся 19% максимума, заставляютъ предполагать, что данное населеніе состоитъ, по крайней мѣрѣ, изъ двухъ основныхъ элементовъ—высокорослаго и низкорослаго.

Теперь посмотримъ, какъ располагается ростъ географически въ предѣлахъ изслѣдованныхъ уѣздовъ. Для этого я приведу таблицу, въ которой весь матеріалъ расположенъ по волостямъ, сообразно ихъ отношенію къ Волгѣ какъ основной линіи маршрута и мѣстонахожденія главныхъ пунктовъ изслѣдованія. (*Карта 2-ая*). Такимъ образомъ, мы получаемъ пять группъ.

Первая группа—побережье югозападной части озера Селигеръ, д. Волгино-Верховье, побережье озера Вселукъ.

Вторая группа—центральная часть Осташковского уѣзда съ пунктами: Тухачево, Ясенское, Хотошино, Осташковъ и Селижаровъ.

Третья группа—смѣшанная, съ пунктами: с. Коша, д. Рогъ Талицкой волости Осташковского уѣзда и с. Ельцы Елецкой волости Ржевскаго уѣзда.

Четвертая группа—съ основнымъ пунктомъ с. Сытьковымъ Гриминской волости Ржевскаго уѣзда.

Пятая группа—Харинская и Становская волости.