

**А.И. Богомолова**

# **Нарушение произношения у детей**

**Москва  
«Книга по Требованию»**

А11 **А.И. Богомолова**  
Нарушение произношения у детей / А.И. Богомолова – М.: Книга по Требованию, 2023. – 208 с.

**ISBN 978-5-458-27994-9**

Эта книга — репринт оригинального издания (издательство "Просвещение", 1979 год), созданный на основе электронной копии высокого разрешения, которую очистили и обработали вручную, сохранив структуру и орфографию оригинального издания. Редкие, забытые и малоизвестные книги, изданные с петровских времен до наших дней, вновь доступны в виде печатных книг.

В пособии содержится материал по исправлению звукопроизношения и даются методические рекомендации по постановке звуков у детей дошкольного и младшего школьного возраста. Тренировочные упражнения, предлагаемые автором, имеют своей целью формирование у детей навыков автоматизированного произношения. Книга рассчитана на логопедов специальных и массовых детских садов.

Автор предлагает различные стратегии и методы, которые помогут детям развить навыки правильного произношения. В пособии представлены подробные инструкции по постановке звуков, а также упражнения, которые помогут укрепить и закрепить полученные навыки.

"Нарушение произношения у детей" предназначено для логопедов специальных и массовых детских садов. Книга поможет им в работе с детьми, у которых есть проблемы с произношением. Она предлагает систематический подход к исправлению звукопроизношения и обеспечивает руководство для проведения эффективных тренировок и занятий.

Это пособие будет полезным ресурсом для логопедов, дающим им необходимые инструменты и методы для работы с детьми с нарушением произношения. Оно поможет детям развить навыки правильного произношения и повысить их уверенность в общении.

Эта книга является репринтом оригинала, который мы создали специально для Вас, используя запатентованные технологии производства репринтных книг и печати по требованию.

Сначала мы отсканировали каждую страницу оригинала этой редкой книги на профессиональном оборудовании. Затем с помощью специально разработанных программ мы произвели очистку изображения от пятен, клякс, перегибов и попытались отбелить и выровнять каждую страницу книги. К сожалению, некоторые страницы нельзя вернуть в изначальное состояние, и если их было трудно читать в оригинале, то даже при цифровой реставрации их невозможно улучшить.

Разумеется, автоматизированная программная обработка репринтных книг – не самое лучшее решение для восстановления текста в его первоизданном виде, однако, наша цель – вернуть читателю точную копию книги, которой может быть несколько веков.

Поэтому мы предупреждаем о возможных погрешностях восстановленного репринтного издания. В издании могут отсутствовать одна или несколько страниц текста, могут встретиться невыводимые пятна и кляксы, надписи на полях или подчеркивания в тексте, нечитаемые фрагменты текста или загибы страниц. Покупать или не покупать подобные издания – решать Вам, мы же делаем все возможное, чтобы редкие и ценные книги, еще недавно утраченные и несправедливо забытые, вновь стали доступными для всех читателей.





поставлены лишь при условии умения произносить звуки ш (для щ), т и с (для ц) и т (для ч).

Свистящие звуки с — з рекомендуется ставить после отработки произношения шипящих звуков ш — ж, так как: 1) артикуляционный уклад шипящих и свистящих звуков различен; 2) произнесение звуков с — з требует большего напора выдыхаемого воздуха (нужно с силой дуть), чем при произнесении звуков ш — ж; 3) схема постановки звуков с — з является более развернутой из-за наличия мягких вариантов, т. е. содержит больше этапов работы и, соответственно, требует большей затраты времени.

В книге не предусматривается приведение методики постановки мягких вариантов звуков с', з', л' и р', дается лишь материал для упражнений, так как мягкие варианты звуков требуют более тонкой координации движений артикуляционного аппарата и имеют некоторые отличия. Например, язык более напряжён и выдвигается вперед, сильнее выдыхаемая струя воздуха, влияние последующей мягкой гласной я, ю, е, ё, и. В остальном же артикуляционный уклад, равно как и развитость мышц речевого аппарата и их координированное движение, такой же. При дислалии после выработки артикуляционного уклада твёрдых вариантов дети легко усваивают артикуляционный уклад мягких вариантов по подражанию.

Переходя непосредственно к описанию методики работы, следует особо подчеркнуть значение принципа постепенности перехода от лёгкого к трудному, от простого к сложному. Влияние этого принципа обнаруживается на всём протяжении процесса исправления звукопроизношения и на каждом этапе выражается в специфичной форме. Так, например, осуществление этого принципа находит своё выражение в аналитико-синтетическом методе, т. е. в разложении слова на слоги и звуки, автоматизации нужного звука и обратном синтезе звуков для образования слова.

Весьма перспективным является распространение принципов этого метода на последнее звено — сам звук. При этом из акта звукопроизношения выделяются отдельные, самые нужные и важные элементы, которые поэтапно отрабатываются. Одновременно на этих упражнениях развиваются соответствующие группы речевых мышц. После этого следует синтез этих элементов в целое, т. е. получение нужной артикуляции и воспроизведение звука.

В подготовительных упражнениях, раз-

вивая органы артикуляции (особенно язык) и вырабатывая определённый напор выдыхаемой струи воздуха, мы тем самым создаём предпосылки для успешной постановки соответствующего звука. Подготовительные упражнения предусматривают несколько отличное, по сравнению с нормальным произношением, положение органов артикуляции. Приведём для ясности два примера.

При нормальном произношении звука ш зубы сомкнуты или сближены, а в подготовительных упражнениях они открыты на заданное расстояние для контроля за положением языка. При нормальном произнесении твёрдого звука л язык поднят к нёбу, а в подготовительных упражнениях зубы открыты на заданное расстояние для контроля за положением языка. При нормальном произнесении твёрдого звука л язык поднят к нёбу, а в подготовительных упражнениях язык надо не просто поднять, а сделать «чашечкой» и загнутым кончиком упереть в нёбо у альвеол.

Благодаря такому приёму становятся доступными для наблюдения логопеда интересующие части артикуляционного аппарата. В конечном итоге ребёнку создаются возможности для понимания существа постановки звуков, и процесс обучения значительно облегчается.

Наряду с перечисленными приёмами применяется и механическое воздействие на органы артикуляции с помощью пальцев руки или приспособлений (например, шпатель, чайная ложка), что значительно ускоряет процесс на данном этапе<sup>1</sup>.

После подготовительных упражнений проводится работа по автоматизации ставящегося звука в слогах, словах и предложениях. На этом этапе также большое значение имеет соблюдение принципа постепенного перехода от лёгкого к трудному. При этом звуки, слоги и слова вначале могут произноситься с помощью механического воздействия.

Рассмотрим вначале особенности произношения, которые заключаются в соблюдении следующих правил:

1. Ставящийся звук произносится длительно, причём в обратных слогах длительно произносится и предшествующая гласная. Звуки ц и ч составляют исключение — они произносятся кратко (но предшествующая гласная в обратных слогах произносится долго). Долготу звука будем обозначать знач-

<sup>1</sup> Необходимо, разумеется, соблюдать при этом гигиену рук и чистоту используемых предметов и приспособлений.

ком —, например: с —, ж —, л —, ц, ч, ш — а, цы, чи, у — с —, а — щ —, я —, ц, у — ч.

2. Слова по трудности произнесения делятся на три группы: с ударением на слоге со ставящимся звуком, без ударения на слоге со ставящимся звуком и трудные слова<sup>1</sup>.

Слова, в которых ставящийся звук находится в ударном или безударном слоге, произносятся по слогам и с соблюдением предыдущего правила, например:

ж—а—ба, а—р—мия, ко—не—ц, могу—чий, мя—с—о, бо—ч—ка, пе—ка—рь.

К трудным словам относятся слова со стечением согласных в слоге, с несколькими слогами, содержащими становящийся звук. Они произносятся после проработки более лёгких слов, в которых звук находится в слоге без стечения согласных. Трудные слова произносятся уже со значительно меньшей длительностью ставящегося звука: в обратных слогах предшествующая гласная произносится кратко; слоговое произнесение слова также отсутствует. Тем самым дефектное произношение как бы подводится к нормальному, слитному произношению, например: ш — кола, з — дание (слова со стечением согласных), с — амос — вал (в слове два звука с).

3. В упражнениях на произнесение предложений слова со ставящимся звуком произносятся с соблюдением предыдущего правила, но без слогового деления, например: Его—р— ко—р—мит ку—р—. У Миш—и маш—ина. У пл—етня топо—ль—.

Указанные правила произнесения способствуют сосредоточению внимания на интересующем нас звуке и поэтому облегчают его произнесение. Так, например, при произнесении слов *пар* и *Вася* (па—р—, Ва—с—я) язык при произнесении звука а (язык лежит плоско на дне рта) должен при звуке р подняться к нёбу, а при звуке с подтянуться и упереться в нижние зубы. Длительное (в первом слове) и слоговое (во втором слове) произнесение звука а даёт ребёнку время подготовиться к следующему, ставящемуся звуку. При обычном, быстром произнесении такой возможности у ребёнка нет.

Длительное произнесение ставящегося звука в слогах, словах и предложениях помогает тренировать язык и вырабатывать устойчивый стереотип. Ставящийся звук намного легче произносится в словах, где он составляет слог, находящийся под ударением.

<sup>1</sup> Термин «трудные слова» надо понимать условно, так как эти слова трудны только в период исправления звука.

Воздух выдыхается сильнее и продолжительнее именно на ударном слоге. После закрепления слов с ударными слогами легче и быстрее заучиваются слова с безударными слогами и трудные.

При отработке произношения звуков, слогов и слов в первоначальном периоде необходимо использовать дирижирование руки, что способствует соблюдению длительности звучания. Медленно ведя руку справа налево, логопед произносит звук, слог и слово, а ребёнок повторяет. В последующем ребёнок приучается сам произносить слоги и слова.

Чтобы не было разрыва между заучиваемыми словами и разговорно-бытовой речью, необходимо соблюдать правила литературного произношения, важнейшие из которых:

а) безударная гласная о произносится как а, например: *возы* (вазы), *корова* (карова), *Борис* (Барис);

б) звонкие согласные перед глухими и в конце слова оглушаются, например: *ложка* (лошка), *ножка* (ношка), *низкий* (ниский), *нож* (нош), *уж* (уш), *глаз* (глас) и т. д.;

в) глухие согласные перед звонкими озвончаются, например: *сгорел* (згорел), *сделать* (зделать), *сбоку* (збоку), *просьба* (прозья).

Следующий этап автоматизации ставящегося звука заключается в выборе определённой системы отработки произношения. В зависимости от типа ставящегося звука в одном случае (постановка звуков ш — ж, с — з, щ, л) вначале берутся прямые слоги, например *ша, ши, ше, шу* и др., а затем обратные, например *аш, иш, ош* и др. При постановке звуков ц, ч и р вначале отрабатываются обратные слоги, а затем прямые. Причём постановка твёрдого звука р начинается с произнесения слов, имеющих сочетания *тр* и *др*, где звуки *т* и *д* являются опорой для произнесения звука *р*.

В наиболее развёрнутом виде схему работы можно представить на примере постановки звуков с — з:

1. Подготовительные упражнения — отработка элементов акта звукопроизношения, синтез этих элементов в произношении изолированного звука.

2. Произношение глухого твёрдого звука: а) в прямых слогах, б) в обратных слогах.

3. Произношение глухого мягкого звука: а) в прямых слогах, б) в обратных слогах.

4. Дифференциация глухого твёрдого и мягкого звуков.

5. Произношение звонкого твёрдого

звука: а) в прямых слогах, б) в обратных слогах.

6. Произношение звонкого мягкого звука: а) в прямых слогах, б) в обратных слогах.

7. Дифференциация звонкого твёрдого и мягкого звуков.

8. Дифференциация глухого и звонкого звуков.

При отработке элементов артикуляции, а также на упражнениях по произношению звуков, слогов и слов совершенно необходимо использовать настольное зеркало (размер зеркала не меньше 200×300 мм или 300 мм в диаметре). Нельзя использовать для работы настенные зеркала, зеркала в шкафах и т. п., так как они не обеспечивают хорошую видимость органов артикуляции.

Контроль за положением органов артикуляции можно осуществить и с помощью двух небольших зеркалец. В настольном зеркале недостаточно, либо совсем не видны такие важные моменты артикуляции, как альвеолы, положение кончика языка при выдыхании, щель для прохождения воздушной струи, расстояние от верхних зубов до загнутого вверх кончика языка. Всё это можно видеть с помощью двух зеркалец. Но контроль с помощью двух зеркалец можно вводить только после усвоения подготовительных упражнений, т. е. после отработки положения органов артикуляции. Пользуются им так. Одно зеркальце устанавливается, как обычно, перед лицом, а другое кладётся горизонтально на нижнюю губу (нижние зубы) с некоторым наклоном зеркальной стороны к первому зеркальцу. Угол наклона подбирается так, чтобы были видны интересующие нас верхние и нижние части артикуляционного аппарата.

При контроле звуков ш, ж, щ и ч зеркальце кладётся на нижние зубы. Угол наклона такой, чтобы в другом зеркале были видны интересующие нас верхние и нижние части артикуляционного аппарата.

При контроле звуков ш, ж, щ и ч зеркальце кладётся на нижние зубы. Угол наклона такой, чтобы в другом зеркале были видны передняя часть языка, щель посредине языка, альвеолы, а также верхние зубы и губы. Зубы при этом раскрыты на ширину пальца, а верхняя губа не закрывает верхние зубы (она подтянута вверх).

При контроле звуков с, з и ц зеркальце кладётся на нижнюю губу и немного отжимает её книзу. Угол наклона подбирается такой, чтобы в другом зеркале были видны передняя часть языка, его боковые края,

щель посредине языка, а также верхняя губа и нижние зубы. Зубы при этом должны быть раскрыты на ширину, четверть или половину пальца. Верхняя губа не закрывает верхние зубы, она подтянута вверх.

После постановки и автоматизации того или иного звука следует этап его дифференциации (различения) с наиболее часто смешиваемыми звуками. Если не проводить дифференциацию, ребёнок будет путать произношение поставленного звука с имеющимися. Например, у ребёнка ставились звуки ш — ж, а звуки с — з были. Он хорошо стал произносить поставленные звуки во всех заданиях, но зато путал их со звуками с — з. Вместо слова *шуба* говорит *суба*, вместо слова *суп* говорит *шуп*. Различать звуки детям трудно, потому что язык ещё не приучился быстро менять рабочее положение при произнесении слов со смешиваемыми звуками. Поэтому требуется дифференциация этих звуков. Вначале отрабатываются звуки в упражнениях, а затем вводятся в разговорно-бытовую речь.

Каждый этап произносительных упражнений: постановки глухого и звонкого, твёрдого и мягкого звуков, а также дифференциацию — можно представить такими видами речевой деятельности в их переходе от более простых к более сложным: чтение (произнесение — для неумеющих читать) слов, называние картинок, чтение (произнесение) предложений, текстов загадок, шуток, потешек и т. д., дополнение предложений по картинкам, составление ответов по картинкам, чтение рассказов, заучивание стихов, пересказ текстов, составление рассказа по картинкам.

Повышает заинтересованность детей к занятиям использование в книге картинок. Однако значение этого вида упражнений этим не ограничивается. Задание назвать картинки и дополнить предложения по картинкам помогает контролировать степень усвоения звуков в словах и предложениях. Составление ответов по картинкам, кроме того, развивает у ребёнка способность мыслить, самостоятельно строить фразы. Составление рассказа по серии картинок приучает ребёнка к самостоятельной речи.

Вопросы для составления по картинкам могут быть нескольких типов, и они, не раскрывая сущности ответа, должны помогать ребёнку правильно его составить. Самый распространённый вопрос: *Что делает мальчик* (девочка, бабушка, Миша, Женья, Римма, Лена и т. д.)? В зависимости от того, какой звук ставится, логопед сам на выбор должен употребить в вопросе подходящее имя.

При постановке звука л в обратных слогах вопрос задаётся в прошедшем времени. Соответственно ответ будет также дан в прошедшем времени, например: *Что сделал Михаил? — Михаил поставил блюда на полку.*

В других случаях (когда не называется имя) задаётся вопрос: *Кто (что) это? Что здесь нарисовано?*

В качестве примера ответов на вопрос такого типа можно привести следующее: *У реки камыши и шалаш. Около лужи жаба и жук. Лимон и апельсин. Они лежат на столе. Это кузница. В ней работают кузнецы.*

Большую роль играет заучивание стихотворений и текстов для пересказа. Вначале заучиваются отдельные слова со ставящимся звуком, затем самостоятельные фразы. После проговаривания и заучивания фраз ребёнок заучивает всё стихотворение и текст. Текст ребёнок рассказывает своими словами, и логопед должен следить за тем, чтобы в словах он употреблял ставящиеся звуки. В случае затруднения произнесения, а также для закрепления ставящегося звука логопед задаёт вопросы по тексту.

Упражнение по составлению рассказа по серии картинок проводится так. Логопед рассказывает текст, а ребёнок слушает и затем по памяти повторяет.

Возможен и другой способ. Ребёнок самостоятельно рассказывает текст, а затем его рассказывает логопед. Прослушав текст, ребёнок рассказывает его вторично. В обоих случаях необходимо следить, чтобы ребёнок при рассказывании не пропускал в словах ставящийся звук. Для контроля в приложениях приведены тексты этих рассказов.

Процесс исправления недостатков звукопроизношения в существенной степени зависит от выполнения методических установок, важнейшими из которых являются следующие:

1. Ребёнок должен быть подготовлен к работе, так как его сознательное желание исправить звуки имеет большое значение.

2. При постановке соответствующего звука не обращается внимание на другие дефектные звуки. Так, если при постановке звука л ребёнку встретилось слова *Лара*, то нельзя попутно подправлять звук р. Он должен исправляться позднее.

3. Материал должен прорабатываться последовательно и ни в коем случае не выборочно. Нельзя пропускать отдельные этапы работы, так как пропуски и недоработки сказываются на качестве исправления.

4. Переход от одного этапа работы к следующему должен осуществляться только после усвоения пройденного материала.

5. Каждый поставленный звук необходимо сразу вводить в разговорно-бытовую речь.

6. Ребёнок должен заниматься ежедневно по 30—45 мин. в один или два приёма, причём выполнять все подготовительные и частично речевые упражнения (произношение слогов и слов) перед настольным зеркалом — для контроля за положением отдельных частей артикуляционного аппарата.

7. В течение работы над постановкой звуков родители должны активно помогать ребёнку (даже если он школьник) и требовать от него выполнения заданий.

## ПОСТАНОВКА ЗВУКОВ Ш, Ж

**Нормальная установка при произнесении звука.** Кончик языка поднят к передней части нёба (у альвеол), но не прижат; боковые края языка прилегают к верхним коренным зубам. Мышцы языка не слишком напряжены. Губы округлены и выдвинуты вперёд. Зубы сомкнуты либо сближены.

Воздух выдыхается равномерно посредине языка; на ладони, поднесённой ко рту, ощущается тёплая струя воздуха. Звук ж произносится с включением голоса.

Звуки ш и ж твёрдые; ш глухой, ж звонкий.

### ПОДГОТОВИТЕЛЬНЫЕ УПРАЖНЕНИЯ

**Упражнение для губ.** Сомкнуть зубы. Округлить губы и вытянуть вперёд, как при произнесении звука о. Углы губ при этом не должны соприкасаться. Губы не закрывают зубов. Расслабить губы и повторить упражнение несколько раз.

**Примечание.** Губы слишком вытянуты вперёд (как при произнесении звука у). При этом углы губ соприкасаются и, следовательно, вовлекаются в работу, тогда как они должны быть неподвижны. Кроме того, создаётся дополнительное препятствие для выходящего воздуха.

**Упражнение для развития выдоха.** Округлить губы и, вдохнув, равномерно, с силой, выдыхать воздух. Контроль упражнения

ладонью руки — ощущается тёплая струя. На положение языка не обращать внимания. Многократным упражнением добиться у ребёнка необходимой силы выдоха.

**Упражнение для языка.** Поднять язык к передней части нёба с помощью плоской палочки (плоского конца чайной ложки), подложенной под язык. Кончик языка поднять к нёбу. Зубы разомкнуть на ширину полутора пальцев. Губы округлить. Удерживать язык в верхнем положении некоторое время. Повторить упражнение много раз.

Повторить упражнение без использования палочки. При этом язык должен свободно подниматься и удерживаться у нёба.

**Упражнение.** Произнесение длительного звука ш. Поднять язык к передней части нёба с помощью плоской палочки. Не вынимая палочки, сомкнуть зубы. Округлить и вытянуть вперёд губы, углы губ при этом не должны соприкасаться. Равномерно, с силой, выдыхать воздух, контролируя струю ладонью руки. Слышится длительный звук ш—.

**Примечание.** Вместо звука ш слышится звук, похожий на звук ф. Это означает, что углы губ вовлекаются в работу.

Проделать упражнение с постепенным выниманием палочки (ложечки) из-под языка.

В завершение проделать упражнение без использования палочки.

## ПРОИЗНЕСЕНИЕ ЗВУКА *ш* В ПРЯМЫХ СЛОГАХ

**Упражнение.** Произносить (читать) слоги.

Образец: *ш—а, ш—о, ш—у, ш—и, ш—е.*

ша — шо — шу	ши — ше — ша
шо — шу — ша	ше — ши — шо
шу — шо — ша	ши — шу — ше
ше — шу — шо	шу — ши — ша

**Упражнение.** Произносить (читать) слова.

1. Слова с ударными слогами.

Образец: *ре-ш—ать, Ми-ш—ут-ка.*

### **ша**

Шаг, шар, шарф, шайба, шапка, шахта, мышата, большая, ушанка, мешать, решать, дышать, лошадка, шахматы, лапша.

### **шо, шё**

Шорох, мешок, пушок, вершок, горшок, петушок, ремешок, гребешок, большой, мышонок, шёл, шёлк, шёпот, ушёл, нашёл, пришёл, вошёл.

### **ши**

Ширь, шило, шина, шить, ширма, дыши, ерши, пиши, камыши, малыши, ушиб, ошибка, машина, кувшин,шили, решили.

### **шу, ше**

Шум, шут, шуба, шутка, мишутка, дышу, ношу, тушу, прошу, шея, мишень, ошейник, решение.

## 2. Слова с безударными слогами.

Образец: *ш—а-гать, ка-ш—а, ш—а-лун.*

**ша**

Ваша, наша, каша, крыша, Даша, Маша, Лёша, Паша, Миша, Алёша, Наташа, Андрюша.

**шу**

Шуруп, шутить, чешуя.

**ши**

Шинель, шипеть, широкий, шиповник, уши, мыши, калоши, ландыши, хороший, горошина, младший, тишина.

## 3. Слова со стечением согласных в слоге.

Образец: *ш—ляпа, ш—тука.*

**шве, швы, шка, шко, шку**

Швея, швы, шкаф, шкатулка, школа, школьник, шкурка.

**шла, шле, шли, шлю, шля**

Шла, шлак, шланг, шлем, шли, шлюпка, шляпа.

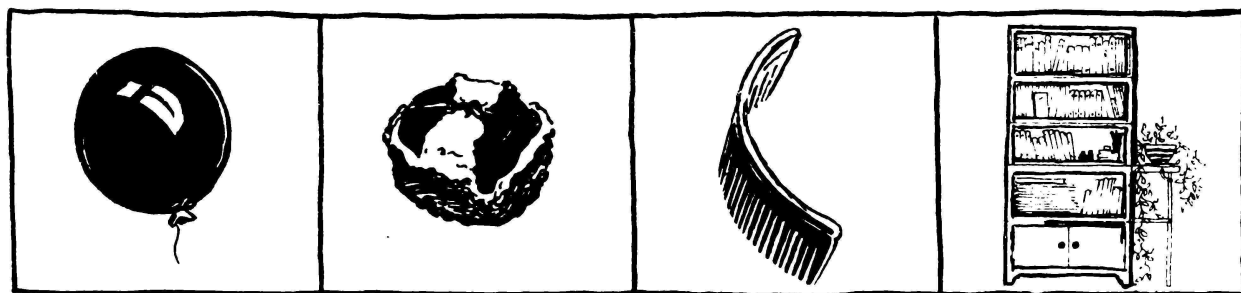
**шме, шни, шну, шпа, шпи**

Шмель, шницель, шнурок, шпалы, шпагат, шпион, шпиль.

**шта, што, шту, шты**

Штаб, штамп, штопать, штора, штопор, штука, штурвал, штык.

Упражнение. Назвать предметы, изображённые на картинках.



Упражнение. Произносить (читать) предложения.

Образец: *Маш—а, Миш—а, малыш—и.*  
*Даш—а моет ш—ею.*

Наташа пишет. Вот Маша. У Маши шляпа. У Лёши лан-  
дыши. Ландыши хороши. Миша и Паша едут на лошадке.  
У реки камыши. Река широкая. Малыши шагают в школу.  
Школа большая. Миша нашёл камешек. На дороге шумит  
машина. У шиповника шипы. Шипы колючие. В шалаше  
пять ребятишек. Паша и Наташа, прошу не шуметь. Хороша  
уха из ершей. Гриша и Миша гоняют шайбу. Лёша ел  
пшённую кашу.

Ум хорошо, а два лучше. (Пословица.)

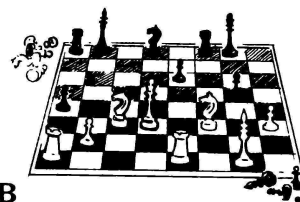
В гостях хорошо, а дома лучше. (Поговорка.)

Дальше в лес — больше дров. (Поговорка.)

Упражнение. Дополнить предложения по картинкам. Произносить (чи-  
тать) предложения.



Гриша пошёл к



. Миша играет в



У Паши



У Наташи шёлковый



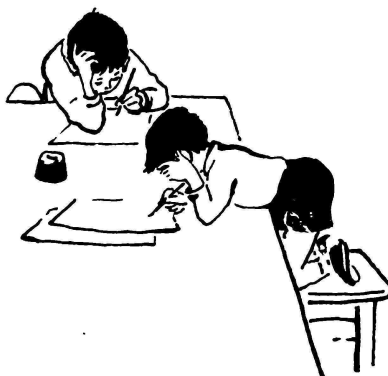
Мышонок упал в



У машины



**Упражнение.** Составить предложения по картинкам.



**Упражнение.** Произносить (читать) тексты.

### Потешки

Петушок, петушок,  
Отдай Маше гребешок!

Мы кормим нашу Машу.  
Маша, Маша, кушай кашу.

Тише, мыши, тише, мыши!  
Кот пришёл на нашу крышу.

### Шалун Миша

Миша — шалун. Шалил с котёнком. Котёнок мяукал. Бабушка отняла котёнка. Ушёл Миша в лес. Увидел шишку и кинул шапку. В шишку не попал, а шапка повисла на ветке. Нет шишки, нет шапки. Так и пошёл Миша домой.

## Ландыши

Ландыши любят тень под дубками. Подойдешь к месту, где ландыши. Ландышей видимо-невидимо. А на некошеном лугу ромашки и мышиный горошек. Рядом, у речушки, камыши. Колышет ветер камышинки. Шуршат они, нарушая тишину. Нарвёшь ландышей — и домой. Хороши ландыши!

### ПРОИЗНЕСЕНИЕ ЗВУКА *ш* В ОБРАТНЫХ СЛОГАХ

Упражнение. Произносить (читать) слоги.

Образец: *а—ш—, о—ш—, у—ш—, ы—ш—, я—ш—, ё—ш—, ю—ш—, и—ш—, е—ш—.*

аш — ош — уш — ыш	ыш — уш — ош — аш
яш — ёш — юш — иш — еш	еш — иш — юш — ёш — яш
аш — яш — уш — юш	ыш — иш — еш — аш
яш — аш — юш — уш	иш — ыш — аш — еш

Упражнение. Произносить (читать) слова.

#### 1. С ударными слогами.

Образец: *на—ш—, ко—ш—ка, ка—мы—ш—.*

#### аш

Ваш, наш, башня, пашня, чашка, кашка, рубашка, ромашка, букашка, карандаш.

#### ош

Кошка, мошка, крошка, окошко, горошки, лукошко, ладошка, окрошка, картошка.

#### уш

Душ, ушки, мушка, пушка, душно, опушка, лягушка, подушка, катушка, кукушка, квакушка, ватрушка, радушный, ракушка.