

В. В. Сапожников

Пути по Русскому Алтаю

**Москва
«Книга по Требованию»**

УДК 91
ББК 26.8
В11

В. В. Сапожников
В11 Пути по Русскому Алтаю / В. В. Сапожников – М.: Книга по Требованию, 2015. – 266 с.

ISBN 978-5-458-71784-7

Книга известнейшего русского географа, ботаника, специалиста в области физиологии растений, профессора Томского университета В. В. Сапожникова «Пути по Русскому Алтаю» была издана в 1912 году. В ряду его многочисленных работ она занимает особое место. Это подробнейший путеводитель по Горному Алтаю того времени. Именно поэтому, я думаю, что она не потеряла актуальности и сегодня.

ISBN 978-5-458-71784-7

© Издание на русском языке, оформление
«YOYO Media», 2015

© Издание на русском языке, оцифровка,
«Книга по Требованию», 2015

Эта книга является репринтом оригинала, который мы создали специально для Вас, используя запатентованные технологии производства репринтных книг и печати по требованию.

Сначала мы отсканировали каждую страницу оригинала этой редкой книги на профессиональном оборудовании. Затем с помощью специально разработанных программ мы произвели очистку изображения от пятен, клякс, перегибов и попытались отбелить и выровнять каждую страницу книги. К сожалению, некоторые страницы нельзя вернуть в изначальное состояние, и если их было трудно читать в оригинале, то даже при цифровой реставрации их невозможно улучшить.

Разумеется, автоматизированная программная обработка репринтных книг – не самое лучшее решение для восстановления текста в его первоизданном виде, однако, наша цель – вернуть читателю точную копию книги, которой может быть несколько веков.

Поэтому мы предупреждаем о возможных погрешностях восстановленного репринтного издания. В издании могут отсутствовать одна или несколько страниц текста, могут встретиться невыводимые пятна и кляксы, надписи на полях или подчеркивания в тексте, нечитаемые фрагменты текста или загибы страниц. Покупать или не покупать подобные издания – решать Вам, мы же делаем все возможное, чтобы редкие и ценные книги, еще недавно утраченные и несправедливо забытые, вновь стали доступными для всех читателей.



Серия Книжный Ренессанс

www.samizday.ru/reprint

Во избѣжаніе недоразумѣній при чтеніи текста и картъ сдѣлаю нѣсколько замѣчаній. При обозначеніи береговъ „правый“ и „лѣвый“ я всегда считалъ по теченію, кромѣ случаевъ, гдѣ я упоминаю особо. Всѣ цифры высотъ, въ текстѣ и на картахъ, выражены въ метрахъ надъ уровнемъ моря (м. н. м.), что является равнозначущимъ съ „абсолютной высотой“ (а. в.), кромѣ опять таки особо упоминаемыхъ случаевъ.

Заканчивая книжку, я знаю, что въ ней есть пробѣлы, и, можетъ быть, найдутся неточности и промахи, но нахожу извиненіе въ недостаточной изученности края—для первыхъ и въ громадности работы—для вторыхъ.

Я буду очень благодаренъ „очевидцамъ“ Алтая за всякія „основательныя“ исправленія, дополненія и указанія, которыя будутъ приняты во вниманіе при повторномъ изданіи этой книжки.

В. Сапожниковъ.

ОГЛАВЛЕНИЕ.

I. Общій очеркъ.

1. Горы . . .	1
2. Рѣчные бассейны	3
3. Очеркъ флоры Алтая	10
4. Замѣтка о фаунѣ Алт. я	13
5. Населеніе, очеркъ Цоташина	15

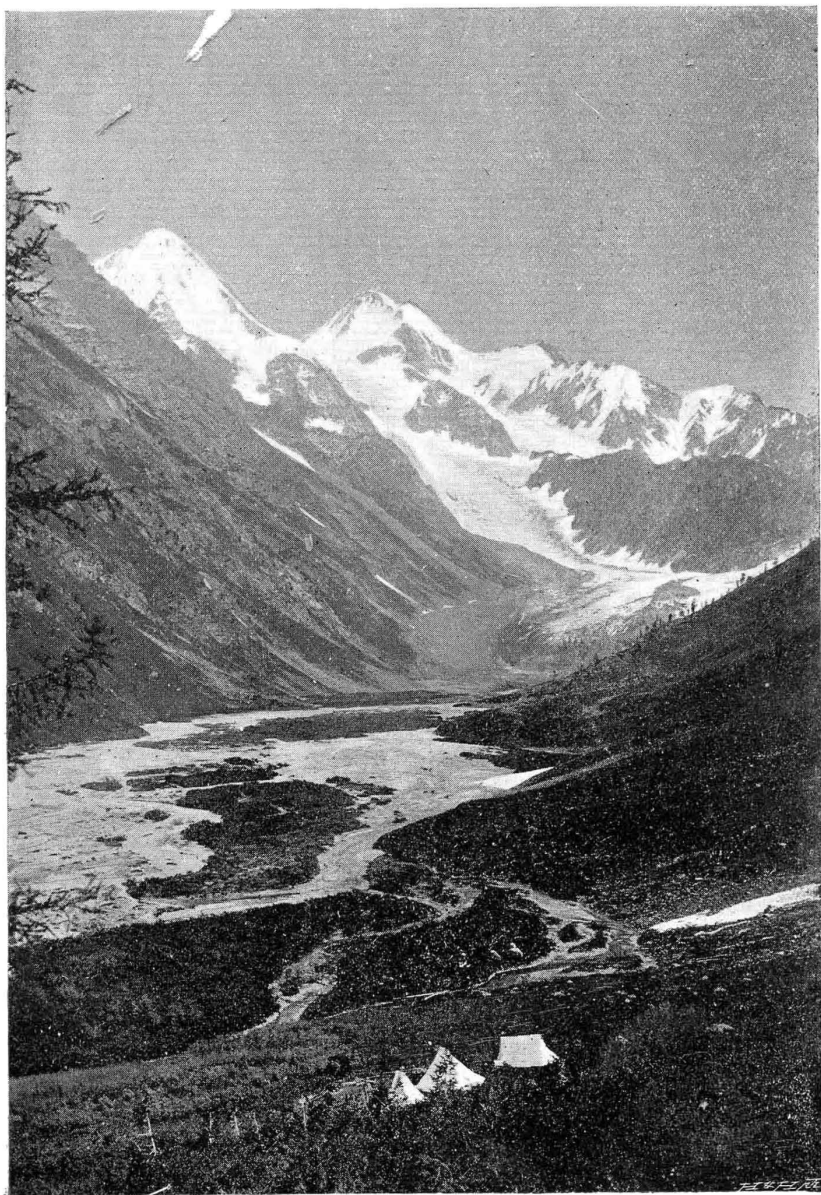
II. Маршруты.

1. Обшія условія передвиженія	20
2. Томскъ—Бійскъ	30
3. Бійскъ—Чемаль	33
4. С. Чемаль и его окрестности	35
5. Тарханское—Телецкое озеро	40
6. С. Улала—Кебезень	41
7. По Телецкому озеру	43
8. На Алтын-ту	46
9. Абаканскій—Аржанъ	48
10. Вверхъ по Чулышману	50
11. Въ верховьи р. Чельчу	52
12. Джелузу—Чибить	53

Чуйскій трактъ.

13. Бійскъ—Черга .	56
14. Черга и ея окрестности	58
15. Черга—Онгудай	61
16. Теньга—Усть-Канъ	63
17. Онгулай—Кошагачъ	63
18. Перевалы черезъ Теректинскій хребетъ	
а. Изъ Теньги въ Нижній Уймаонъ по Костатѣ	69
б. Караголь—Теректы	69
в. Черезъ Б. Улѣгомъ и Б. Еломанъ	72
г. По Малому Еломау	72
19. Отъ устья Чуи до Котанды берегомъ Катуня	73
20. С. Алтайское—Черный Ануй . .	74
21. Быстрый Истокъ—Черный Ануй	75
22. Черный Ануй—Усть-Канъ	77
23. Усть-Канъ—Тюдралы .	79
24. Усть-Канъ—Абай	81
25. Абай—дер. Усть-Коксу	82
26. Усть-Коксу—Котанда	84
27. Отъ Котанды до истоковъ Катуня черезъ Тайменье озеро	85

28. Изъ Котанды по Курагану . .	91
29. Экскурси въ верховья Катуня .	97
30. Верховье Б. Берели . .	102
31. Отъ Б. Берели до Арасана .	103
32 Изъ верховья Б. Берели въ Оро-чеганъ .	104
33. Б. Берель—Коксу—Аргутъ	105
34. Котанда—Аргутъ .	107
35. Вверхъ по Кочурлѣ .	110
36. Ак-кэмъ—Телелю	112
37. Въ верховье р. Едыгемъ	116
38. По Карагему	117
39. По сѣверной Чуйской грядѣ .	121
40. Чеган—Узунъ	124
41. Въ истокахъ р. Чуи	130
42. Кошагачъ—Укокъ черезъ Тархатты	134
43 Кошагачъ—Ясатеръ—Аргутъ	136
44. Барнаулъ—Змѣиногоorskъ—Колыванскій заводъ	137
45. Змѣиногоorskъ—Устькаменогorskъ	138
46. Изъ Устькаменогorskа вверхъ по Иртышу (на пароходѣ)	140
47. Устькаменогorskъ—Мало-Красноярское (по тракту)	142
48. Мало—Красноярское—Катон-Карагай	143
49. Катон-Карагай—Маркакуль	144
50. Катон-Карагай—Берельское	145
51. Берель—Рахмановскіе ключи	147
52. Уруль—Укокъ	149
53. Укокъ	151
54. Укокъ—Черная Берель	155
55. Дер. Черновая—Катунь	157
56. Кабы	157
57. Внизъ по Бухтармѣ на плоту	159
58. Снаряженіе	162
А. Оборудованіе багажа .	162
Б. Инструменты	164
В. Для гербарія	165
Г Для энтомолог. коллекцій .	165
Д Для экскурсій по ледникамъ . .	165
Е. Провіантъ и др. хозяйств. матеріалы	166
Ж. Аптека	167
Литература по Алтаю	168



г. Бѣлуха.

І. ОБЩІЙ ОЧЕРКЪ.

1. Горы.

Русскій Алтай занимаетъ юго-восточный уголъ Томской губерніи и своей южной окраиной немного вдается въ Семипалатинскую область. Расположенный между 48° и 52° 30' сѣверной широты и 82°—90° вост. долготы, онъ занимаетъ обширную площадь до 500 вѣрстъ въ поперечникѣ, не считая отроговъ къ сѣверу отъ р. Бій. Съ трехъ сторонъ Р. Алтай ограниченъ низменностями и только съ востока примыкаетъ къ возвышенностямъ С.-Западной Монголіи; на юго-востокѣ черезъ высокій снѣжный узелъ Табын-Богдо-Ола онъ переходитъ въ длинную вѣтвь Монгольскаго Алтая¹⁾, а на сѣверо-востокѣ сочленяется съ Саянскимъ хребтомъ.

Алтайская возвышенность сложена изъ многихъ хребтовъ, которые при движеніи съ сѣвера на югъ постепенно повышаются до Катунско-Чуйской гряды, достигающей наибольшей высоты; дальше на югъ слѣдуютъ еще двѣ меньшихъ волны и крутое паденіе къ верхнему теченію Иртыша. Нѣтъ замѣтнаго пониженія только на юго-востокѣ, гдѣ расположено высокое плато Уюкъ съ вершинами Табын-Богдо-Ола.

Въ общемъ расположеніе хребтовъ Р. Алтая можно представить себѣ въ слѣдующей схемѣ.

По восточной окраинѣ Р. Алтая извилистой линіей въ общемъ съ сѣвера на югъ проходитъ пограничный хребетъ Сайлюгемъ, служащій водораздѣломъ рѣчныхъ бассейновъ Оби и Кобдо; хребты внутренняго Алтая располагаются по большей части по параллелямъ; восточные концы ихъ часто сочленяются съ Сайлюгемомъ, а западные расходятся вѣерообразно при доминирующемъ уклонѣ къ сѣверо-западу. Въ сѣверномъ Алтайѣ главенствуетъ направленіе ближе къ меридіану.

На западъ отъ высокаго узла Табын-Богдо-Ола протянулся по параллели Южный Алтай²⁾, отдѣляющій долину Бухтармы отъ верховьевъ Канаса, Кабы, бассейна оз. Маркакуль и др. правыхъ притоковъ верхняго Иртыша. Параллельно южному Алтаю между Бухтармой и Катунью идетъ второй хребетъ Листвяга, на западѣ переходящій въ Холзунъ. Далѣе къ сѣверу возвышается главный хребетъ Р. Алтая Катунско-Чуйскіе бѣлки, прорванные въ серединѣ Аргутомъ. Параллельно имъ расположены Терентинскіе бѣлки, на западѣ переходящіе въ Коргонскіе и Тигеренскіе, а на востокѣ, за прорывомъ Катунни, продолжающіеся въ сѣверную Чуйскую гряду; послѣдняя перемычкой отъ горнаго узла Биш-Ирду связана съ

¹⁾ В. В. Сапожниковъ. „Монгольскій Алтай“ Томскъ 1911.

²⁾ Неправильно называемый Большимъ Алтайемъ.

главной Чуйской грядой. Отъ верховьевъ Урсула Теректинскіе бѣлки даютъ довольно высокія отвѣтвленія на сѣверъ (бѣлки Семинскіе, Талицкіе и др.). Съ северной стороны отъ Чуи расположена гряда **Курайско-Айгуланская**, сѣверные вѣтвящіеся отроги которой выполняютъ пространство между Катунью съ запада и бассейномъ Телецкого озера съ востока; къ сѣверу отъ р. Біи протянулся на сѣверъ и сѣверо-западъ **Салаирскій хребтъ**. Между Чулышманомъ и Башкаусомъ находятся **Чулышманскіе бѣлки**, сочлененные съ Саялогемомъ. Наконецъ съ восточной стороны отъ Телецкого озера возвышается хребетъ Коробу, на сѣверѣ переходящій въ длинную вѣтвь **Кузнецкаго Алатау**.

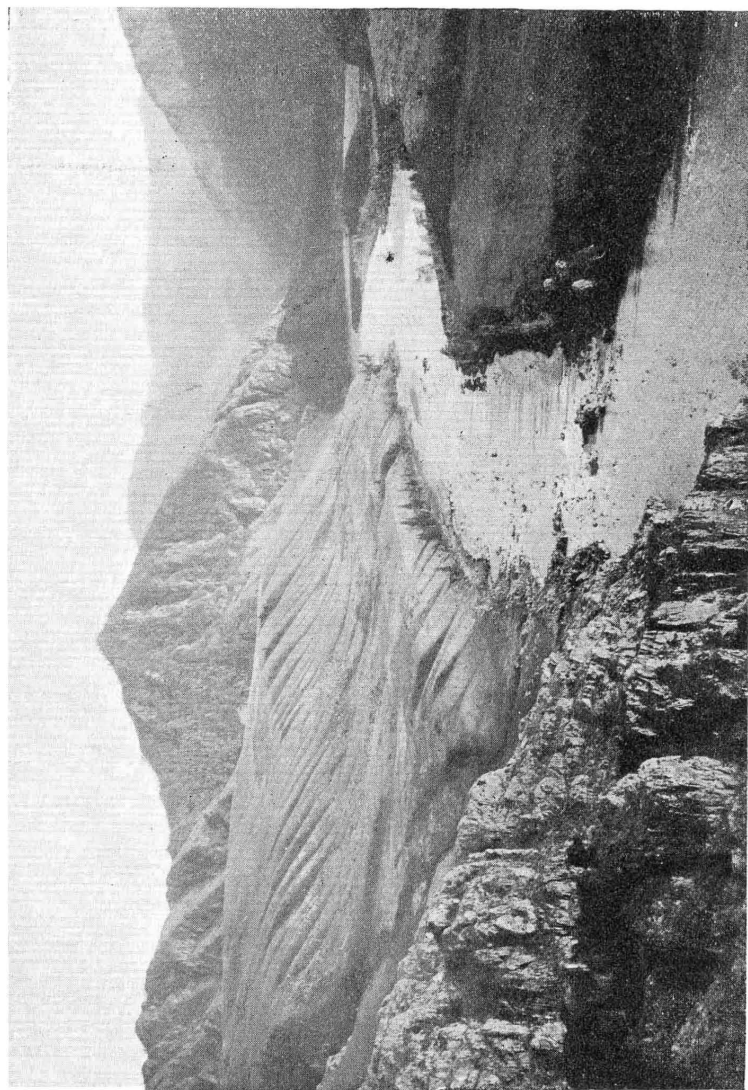
Многочисленные отроги отъ главныхъ осей хребтовъ, вѣтвясь между рѣчными долинами и иногда образуя перемычки между хребтами, создаютъ большую сложность и запутанность рельефа. Большая часть хребтовъ Р. Алтая представляетъ изъ себя острые гребни съ крутыми склонами, падающими въ тѣсныя долины съ рѣдкими степными расширениями. Только на юго-востокѣ замѣчается склонность къ образованію широкихъ плато Монгольскаго типа, какъ Чуйская степь и плоскогоріе Укокъ.

Катунско-Чуйская гряда достигаетъ средней высоты 3000 метр. надъ ур. моря, а отдѣльные вершины значительно выше, такъ, Бѣлуха въ Катунской половинѣ поднимается до высоты 4550 м., Ил-ту въ Чуйской половинѣ хребта—до 4200 м. и цѣлый рядъ вершинъ имѣетъ около 4000 м. абсолютной высоты. Кромѣ Аргутскаго прорыва, хребетъ на всемъ протяженіи не имѣетъ значительныхъ пониженій, и перевалы, которыхъ вообще немного, лежатъ на высотѣ около 2500—2800 м.; на большомъ протяженіи отъ Курагана до Аргута и отъ Аргута до Джелангапа вообще никакихъ переваловъ не существуетъ (рис. 1).

Катунско-Чуйскій хребетъ круче спускается въ южную сторону и даетъ болѣе длинные отроги къ сѣверу. Рѣчныя долины въ западной и средней части хребта довольно тѣсны и мѣстами переходятъ въ узкія ущелья, и только въ восточной части, ближе къ Чуйской степи, долины замѣтно шире.

При значительной высотѣ хребетъ не только выходитъ изъ области лѣса, но своимъ гребнемъ и главными вершинами далеко влается въ сѣвную область. Въ западной части наибольшее скопленіе снѣга имѣется на Бѣлухѣ и сосѣднихъ съ ней вершинахъ. Здѣсь образуется главный ледниковый узелъ Русскаго Алтая. Съ Бѣлухи спускаются 6 главныхъ ледниковъ: Геблера (Катунскій) 8 верстъ длины, Черный—5 в., Мюшту-айры (Кючурда) 7 в., Родзевича (Ак-кѣмъ) 7 в., Мансу (Гедыгемъ) 10 в. и Берельскій 9 в. Кромѣ того есть около 10 ледниковъ второго ряда на ближайшихъ отрогахъ Бѣлухи. Ледники Бѣлухи спускаются нижними концами до абсолют. высоты около 2000 метр., т. е. до верхней линіи лѣса и еще ниже. Общая поверхность оледенѣнія на склонахъ Бѣлухи простирается до 60 кв. верстъ; почти весь этотъ запасъ принадлежитъ истокѣмъ Катунни и только Берельскій ледникъ отдаетъ свою воду въ Бухтарму.

Второе значительное скопленіе снѣговъ и ледниковъ имѣется на сѣверномъ склонѣ Чуйской гряды; считая съ запада на востокъ, упомянемъ ледники: Кара-айры, Голдо-айры, Талдура, Софійскій (Ак-коль), Ядринцева (Кара-оюкъ) и др. Самый большой изъ нихъ Талдура имѣетъ до 18 кв. верстъ поверхности.



2. Катунь близъ Тогускань.

