

**А.А. Абросимова**

**Художественная резьба по дереву, кости и  
рогу**

**Москва  
«Книга по Требованию»**

УДК 745/749  
ББК 85.12  
А11

А11 **А.А. Абросимова**  
Художественная резьба по дереву, кости и рогу / А.А. Абросимова – М.: Книга по Требованию, 2024. – 160 с.

**ISBN 978-5-458-29794-3**

В книге рассматриваются художественная обработка дерева, кости и рога, применяемые для этого инструменты и оборудование, организация рабочего места резчика.

**ISBN 978-5-458-29794-3**

© Издание на русском языке, оформление  
«УОУО Media», 2024  
© Издание на русском языке, оцифровка,  
«Книга по Требованию», 2024

Эта книга является репринтом оригинала, который мы создали специально для Вас, используя запатентованные технологии производства репринтных книг и печати по требованию.

Сначала мы отсканировали каждую страницу оригинала этой редкой книги на профессиональном оборудовании. Затем с помощью специально разработанных программ мы произвели очистку изображения от пятен, клякс, перегибов и попытались отбелить и выровнять каждую страницу книги. К сожалению, некоторые страницы нельзя вернуть в изначальное состояние, и если их было трудно читать в оригинале, то даже при цифровой реставрации их невозможно улучшить.

Разумеется, автоматизированная программная обработка репринтных книг – не самое лучшее решение для восстановления текста в его первоизданном виде, однако, наша цель – вернуть читателю точную копию книги, которой может быть несколько веков.

Поэтому мы предупреждаем о возможных погрешностях восстановленного репринтного издания. В издании могут отсутствовать одна или несколько страниц текста, могут встретиться невыводимые пятна и кляксы, надписи на полях или подчеркивания в тексте, нечитаемые фрагменты текста или загибы страниц. Покупать или не покупать подобные издания – решать Вам, мы же делаем все возможное, чтобы редкие и ценные книги, еще недавно утраченные и несправедливо забытые, вновь стали доступными для всех читателей.



ставках декоративного искусства. Так, русская декоративная резьба по дереву, кости и рогу была широко представлена на всемирных выставках в Брюсселе (1959), Монреале (1967), Осаке (1970) и на таких крупных отечественных выставках последнего времени, как Всероссийская выставка-смотр народных художественных промыслов, состоявшаяся на ВДНХ в 1977 — 1978 гг., и Всесоюзная выставка произведений мастеров народных художественных промыслов в Центральном доме художника в 1980 г.

Коммунистическая партия и Советское правительство продолжают уделять много внимания развитию народного декоративного искусства, народным художественным ремеслам и промыслам как ценнейшей отрасли народной художественной культуры. В 60-е годы были приняты важные постановления, направленные на улучшение форм и принципов работы предприятий художественных промыслов.

Огромным событием в жизни всех мастеров и художников народного декоративного искусства, в том числе мастеров-резчиков по дереву и кости, явилось постановление Центрального Комитета КПСС «О народных художественных промыслах», опубликованное в феврале 1975 г. Такое масштабное постановление было принято впервые за все годы Советской власти. Это постановление поднимает значение и роль художественных ремесел и промыслов. Оно показывает, что в эстетическом воспитании народа, в строительстве культуры будущего коммунистического общества важная роль отводится рукотворному мастерству, пронесенному народом через века.

«Не надо объяснять, — говорилось на XXVI съезде КПСС, — как важно, чтобы все окружающее нас несло на себе печать красоты, хорошего вкуса»<sup>1</sup>. Рукотворные изделия мастеров художественной резьбы по дереву, кости и рогу как раз и призваны нести в быт советских людей красоту. С одной стороны, они являются произведениями народного декоративного ис-

кусства, с другой — товарами народного потребления, изготавливаемыми из местного сырья и отходов промышленного и сельскохозяйственного производства, на увеличение выпуска и повышение качества которых XXVI съезд обратил особое внимание.

В основных направлениях экономического и социального развития СССР на 1981—1985 годы и на период до 1990 года прямо указано: «Развивать художественные промыслы». И там же: «Увеличить выпуск товаров народного потребления и промышленных изделий из местного сырья и материалов, отходов промышленного и сельскохозяйственного производств ...»<sup>2</sup>

Пособие «Художественная резьба по дереву, кости и рогу» предназначено для кадров, призванных развивать народные художественные промыслы, увеличивать выпуск художественных изделий из местного сырья (дерево) и отходов промышленного и сельскохозяйственного производства (кость, рог). Цель пособия — обучение и воспитание мастеров, непосредственных исполнителей этих изделий. Как указывается в постановлении ЦК КПСС «О народных художественных промыслах», мастер — центральная фигура в промысле, это от него зависит художественное качество выпускаемых предприятий изделий и то эмоциональное воздействие, которое они оказывают на потребителя (покупателя).

Мастерство и искусство русских и советских резчиков по дереву и кости всегда было и остается до настоящего времени предметом внимания и восхищения как специалистов-художников, так и рядовых потребителей в нашей стране и за ее пределами. В наши дни произведения мастеров-резчиков по дереву, кости и рогу помогают лучше понять дух и культуру советского народа, у которого бережное отношение к мастерству, унаследованному от дедов и прадедов, успешно сочетается с достижениями научно-технического прогресса.

<sup>1</sup> Материалы XXVI съезда КПСС. М., 1981, с. 62.

<sup>2</sup> Материалы XXVI съезда КПСС, с. 163.

## ВИДЫ ХУДОЖЕСТВЕННОЙ ОБРАБОТКИ ДЕРЕВА, КОСТИ, РОГА

### ХУДОЖЕСТВЕННАЯ ОБРАБОТКА ДЕРЕВА

Уже в давние времена резьба по дереву получила распространение как вид искусства. Этому способствовало обилие лесов. Из дерева возводились крепостные, дворцовые и культовые сооружения, строились жилища; из него выполнялось множество бытовых предметов: мебель, орудия труда, транспортные средства, детские игрушки. Из дерева изготовлялись корыта, кадки, дежи для теста, ковши, чашки, ложки.

Рассматривая сегодня образцы этих изделий, сохранившиеся в музейных коллекциях или воспроизведенные в книгах и альбомах, мы поражаемся их художественному совершенству. С одной стороны, все они, как правило, очень просты, не перегружены резными деталями и резным орнаментом, с другой — все в них стройно, гармонично, резьба органически сочетается с формой и назначением самой вещи. Этой стройности, гармоничности, цельности должны добиваться молодые мастера-резчики в своих работах.

Техника обработки дерева уже в X—XII вв. была достаточно развита. Как указывает академик Б. А. Рыбаков в своей книге «Ремесло Древней Руси» (М., 1948), мастера в XI—XII вв. кроме топора, пилы, молотка, ножа применяли долото, сверло, резцы и стамески разных профилей. А в XIII в. встречаются уже изделия, выполненные на токарном и лобзиковом станках.

Отдельные образцы старинной плотницкой и резчицкой работы известны нам по материалам раскопок, проводившихся в старинных русских городах, например в Новгороде (1947—1953). В XVII в. дома и другие деревянные постройки обильно украшаются резьбой, как крупной рельефной, так и сквозной. Яркий пример этого великолепный дворец, выстроенный в селе Коломенском, под Москвой. К сожалению, представление о нем мы можем составить только по рисункам свидетелей-современников.

Большая часть построек и деревянных резных изделий, показывающих значительное мастерство плотников, столяров, резчиков и токарей, дошла до нас уже от XIX в. Постройки сохранились главным образом на Севере, в Архангельской, Вологодской областях и в Карельской АССР, а также в Горьковской, Костромской и Владимирской областях.

На русском Севере над фронтоном избы обычно можно увидеть вытесанный топором из целого корневища так называемый охлупень — фигурное изображение головы и верхней части корпуса коня, оленя, или большой птицы, чаще всего петуха (рис. 1).

По краю треугольного фронтона под крышей прикреплялись резные доски — причелины (от слова «чело» — лоб), покрытые повторяющимися простейшими резными фигурками: ромбами, звездочками, кругами, зубчиками. На концах причелин, спускающихся ниже фронтона, резьба была ажурной. Резьбой украшались также крыльцо избы и наличники (рис. 2).



Рис. 1. Охлупень в виде полуфигуры коня. Конец XVIII — начало XIX в.



Рис. 2. Наличник, украшенный резьбой. Конец XVIII — начало XIX в.

### ДОМОВАЯ (КОРАБЕЛЬНАЯ) РЕЗЬБА

В 20—30-е годы XIX в. в крестьянском зодчестве Горьковской области и Среднего Поволжья распространилась так называемая глухая рельефная резьба. Это резьба с непрорезанным (глухим) фоном и высоким рельефом узора. На избы она перешла с волжских судов.

В старину корабли строились также из дерева, их украшали хорошо видимым издали крупным растительным орнаментом, а на носу, на месте бушприта, часто вырезались изображения фантастических существ, связанных с представлениями о водной стихии. С заменой деревянных корпусов судов металлическими или, вернее, с введением металлической обшивки судов и с развитием техники в XIX в. мастера — плотники и резчики перенесли свое искусство «на берег» и стали украшать собственные и соседские избы. Поэтому на причелинах горьковских изб можно увидеть изображения русалок или, как их еще называют, «берегинь» (фигура, оберегающая судно или дом) (рис. 3). Мастера были обыкновенно людьми компанейскими, веселыми, работали и строили с песнями, шутками; вероятно, поэтому у русалок-берегинь на избах Горьковского края веселье, смеющиеся лица и они благодушно взирают с причелин на прохожих.

Домовая (корабельная) резьба имеет свободный характер. По всей доске обычно располагается богато и свободно разработанный растительный рисунок, листья завиваются крутыми встречными спиралями, их соединяют и одновременно разделяют цветочные розетки, т. е. изображения многолепесткового цветка, видимого как бы сверху, так, что все его лепестки располагаются по кругу или вписываются в круг. Вырезая цветок таким образом, мастера имели в виду и солнце, которое изображалось в виде большого многолепесткового цветка или цветочной розетки. Сложно было придумать и разметить подобный рисунок, но еще сложнее было выполнить его топором и долотом из достаточно твердого и долговечного дерева, которое обыкновенно шло на постройки.

Глухая рельефная резьба в XIX и первой половине XX в. применялась для украшения мебели — шкафов, столов, рам для зеркал, футляров для напольных и настенных часов.



Рис. 3. Образец домово́й (корабельной) резьбы — «Русалка-берегняя». Конец XVIII — начало XIX в.

Несмотря на свои достоинства, эта резьба уже не была такой сложной, как на горьковских причелинах. В наше время резные украшения делают крайне редко, в исключительных случаях. Однако опытный мастер-резчик должен владеть всеми видами резьбы, в том числе и теми, которые применяются крайне редко. Может случиться, что его мастерство потребуется для осуществления какого-либо исключительного заказа или при оформлении уникального сооружения, наконец для восстановления и реставрации старинного памятника русской архитектуры.

#### **АЖУРНАЯ РЕЗЬБА**

В середине и во второй половине XIX в. в русских деревянных постройках, как сельских, так и городских, большое распространение получила ажурная, пропильная резьба, выполняемая при помощи тонкой пилки — лобзика. Во многих городах и селах, как европейской части РСФСР, так и Сибири, до настоящего времени сохраняются целые улицы домов, обильно украшенных резьбой этого типа. Ажурная пропильная резьба украшает фронтоны

домов, покрывает наличники окон, обрамления входов и пр. Ажурная резьба очень эффектна, она походит на деревянное кружево. В ажурную резьбу перешли многие орнаментально-декоративные мотивы русской глухой, рельефной резьбы (рис. 4). Это, например, солнечные розетки, обыкновенно помещаемые в самом центре фронтона или в центре оконного наличника; изображения птиц, в том числе петухов, уток, лебедей; изображения разного рода фантастических существ, условно называемых «драконами», — полуптиц, полужверей, с процветшими, т. е. превратившимися в листья и побеги, туловищами и хвостами. Встречаются в пропильной резьбе и условные, обобщенные, геометризованные изображения женских фигур, очень похожие на изображения в русской народной вышивке и в кружеве.

Несмотря на широкое применение в современном, как городском, так и сельском строительстве новых материалов, пропильная ажурная резьба по-прежнему привлекает строителей и резчиков при возведении новых построек как на селе, так и в городах. Ажурной пропильной резьбой украшены многие новые постройки Ярославской, Пензенской, Ульяновской, Вол-



Рис. 4. Образец домовой ажурной резьбы XIX в.

гоградской и даже Московской областей, введенные в 30-е, 50-е и даже 70-е годы. В лучших образцах этой современной резьбы можно увидеть те же солнечные диски, тех же птиц и драконов.

Современный мастер-резчик, увлекающийся пропильной резьбой, должен избегать в ней измелченности, перегрузки, надуманных, отвлеченных форм и равняться на лучшие образцы, сохранившиеся в натуре и зафиксированные в книгах и альбомах.

#### ГЕОМЕТРИЧЕСКАЯ РЕЗЬБА

Не меньшего мастерства требовала от резчика и более мелкая работа при выполнении различного рода бытовых предметов, украшаемых резьбой. Одним из таких предметов были прялки.

В наше время прялка совершенно вышла из обихода и ее едва ли можно встретить в самом отдаленном уголке нашей страны. А если встретишь, то уже заброшенной, валяющейся где-либо в сарае или на чердаке. Между тем прялки до сих пор старательно собираются музеями, так как являются подлинными произведениями народного искусства — резьбы по дереву.

В старину прялка играла очень большую роль в жизни русской женщины-крестьянки.

С прялкой она не расставалась, по существу, с детских лет и до самой смерти. Поэтому изготовлялась прялка с особенной тщательностью. Если это бывала резная прялка, то резьбой покрывались верхняя вертикальная ее часть, лопасть, или лопаска (лопатка), и поддерживающая лопаску ножка, реже — нижняя часть прялки, донце, на которую садилась пряжа (рис. 5).

На северных, вологодских и ярославских прялках очень часто встречается так называемая геометрическая резьба, которая называется так потому, что в основе ее лежат всевозможные комбинации простейших, внешне несложных геометрических форм: кружков, треугольников, уголков, полосок. Искусство здесь состоит в том, что путем умелого комбинирования этих простейших элементов создается сложный, богатый узор, и в том, что каждый отдельный элемент, каждый штрих выполнены с большой точностью, аккуратностью. На северных резных прялках важную часть рисунка составляют круг-розетка, солнечная розетка. Иногда внутри розетки вырезаны равномерно расположенные по кругу овальные заостренные лепестки. Но чаще солнечная розетка бывает вся покрыта мелкими параллельными полосками — желобками, которые изгибаются и чуть расширяются к краю круга, как будто бегут один

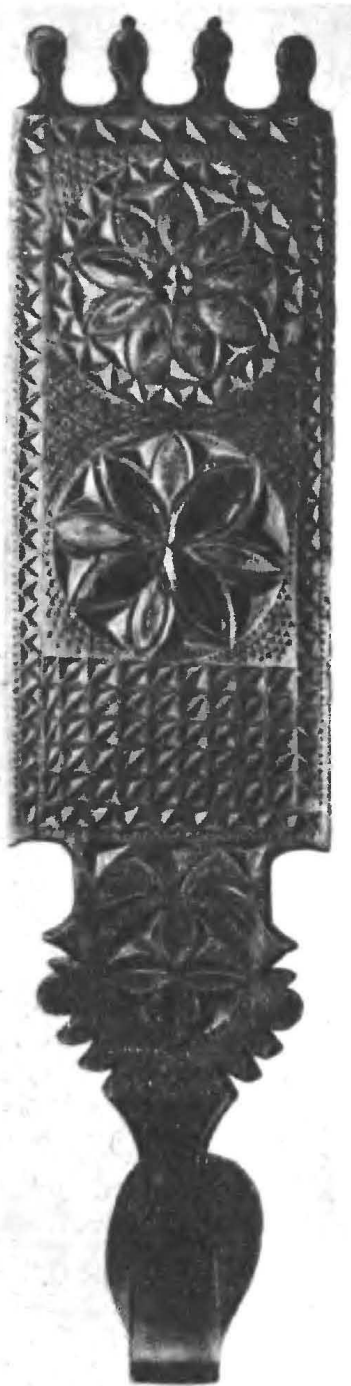


Рис. 5. Вологодская прялка. Конец XVIII — начало XIX в. Геометрическая трехгранновыемчатая резьба

вслед за другим. Таких солнечных розеток, покрытых желобками, на лопаске прялки иногда бывает по нескольку.

Геометрическая резьба разнообразна по своим приемам и тому зрительному эффекту, который она производит. Здесь различается наиболее широко применявшаяся трехгранно-выемчатая резьба, само название которой говорит о том, что основу ее составляют различные по размерам выемки, каждая из которых имеет три грани. За ней идет резьба ногтевидная, в виде углубленных лунок, и резьба контурная (рис. 6). Все разнообразие порезки на том или ином предмете достигалось бесконечным комбинированием и варьированием этих основных приемов. Мастера-резчики прекрасно учитывали необходимость сопоставлять в резьбе крупные и мелкие элементы, оставлять между ними просветы фона, чтобы они лучше просматривались; принималось во внимание и то, как будут располагаться и чередоваться на резной поверхности освещенные выпуклые и затененные углубленные участки. Все вместе — интересное расположение розеток и других элементов, точное, мастерское выполнение всех трехгранных углублений, полосок, зубчиков — и приводило в целом к тому, что такая прялка становилась настоящим произведением искусства. Геометрической резьбой покрывали также домашние орудия, например вальки для прокатывания белья.

Большое разнообразие порезки применялось при изготовлении пряничных досок. Мастера старались, чтобы на пряниках, которые в старину выпекались в больших количествах, было бы изображено что-либо интересное. Чаще всего это были изображения коней, петухов, иногда человеческих фигур (рис. 7). Фигурки птиц и животных на пряничных досках сплошь покрыты геометрической резьбой, которая искусно передает шерсть, сбрую, пестрое оперение.

В настоящее время геометрическая резьба перешла на новые предметы. Шкатулки, коробочки, ковщи, солонки на столярной и токарной основе, украшенные геометрической резьбой, изготавливаются на предприятиях Архангельской, Вологодской, Кировской областей, в Карельской и Башкирской АССР.



Рис. 6. Деталь Ярославской теземковой чрепки. Начало XIX в. Контурная, ногтевидная резьба

#### ПЛОСКОРЕЛЬЕФНАЯ РЕЗЬБА

Вторым важнейшим видом резьбы, очень древним по своему происхождению и широко распространенным, была плоскорельефная резьба. Само название резьбы показывает, что основу ее составляет плоский рельеф. Это значит, что рисунок, обыкновенно свободный расплывчатый, выявляется на поверхности доски или бытовой вещи путем выщипывания, т. е. углубления фона вокруг будущего узора. Фон углубляется ненамного, сам рисунок остается на одном уровне с доской. Чтобы придать ему большую живость и мягкость, края выявленного таким образом узора, главным образом изображений листьев, цветов, ягод, птиц и животных, немного округляются или заовальваются (рис. 3).

В 70—80-х годах XIX в. в подмосковном имении известного промышленника и мецената (покровителя и любителя искусств) С. И. Мамонтова была организована столярная мастерская, в которой выполнялись художественные изделия из дерева по народным образцам. В их числе было много образцов с плоскорельефной резьбой.

Мастера, обучавшиеся и работавшие в Абрамцевской мастерской, жили в соседней с Абрамцевом деревне Кудрино, поэтому их резьба получила название абрамцево-кудринской. Здесь уже в советское время был организован новый художественный промысел абрамцево-кудринской плоскорельефной резьбы по дереву. Из абрамцевской мастерской вышел замечательный мастер-художник В. П. Ворносков, который в своих работах по-новому, творчески использовал плоскорельефную и геометрическую резьбу. Эта резьба стала называться ворносковской (рис. 9).

В. П. Ворносков происходил из крестьян деревни Кудрино Загорского района Московской области. Когда в усадьбе Абрамцево была открыта столярная мастерская, где крестьянским ребятишкам предоставилась возможность учиться украшать резьбой художественные изделия из дерева в духе старинных русских резных изделий, то в числе других учеников в эту мастерскую попал и В. П. Ворносков. После трехлетнего обучения молодой Ворносков начал работать самостоятельно и с тех пор вплоть



Рис. 7. Принципная доска с изображением петуха XIX в. Геометрическая трехгранновыемчатая, скобчатая, контурная резьба

до самой своей смерти оставался крупнейшим русским народным мастером-художником в области плоскорельефной резьбы по дереву.

В. П. Ворносков создал свой тип резного орнамента. Характерна для него так называемая пальчатая резьба. Листья и ветки в орнаменте состоят как будто из множества пальцеобразных отростков. Основу пальчатого орнамента В. П. Ворносков подсмотрел в народной старинной резьбе. В своих ранних работах он часто комбинировал плоскорельефную резьбу с геометрической, трехгранновыемчатой и контурной. Иногда для усиления выразительности, декоративности углубления фона покрывались золотой или серебряной краской. Позднее в абрамцево-кудринской резьбе основными стали три вила отделки: морение дерева в тот или иной цвет, вошение для получения ровной мато-

вой поверхности и полирование. После смерти В. П. Ворноскова его дело было продолжено сыновьями, которым он сумел при жизни передать свое мастерство, свои принципы декоративной отделки художественных изделий из дерева.

В настоящее время художественные изделия с плоскорельефной резьбой — шкатулки, ковши, настенные блюда — изготавливаются в том же районе — в Хотькове. Узор на изделиях в основном растительный, с включением в него изображений птиц, изредка животных. Примечательная особенность хотьковских изделий — их великолепная отделка. Древесина, из которой они выполнены, заморена до темно-коричневого или золото-коричневого тона, покрыта лаком и отполирована, поэтому кажется, что изделия сделаны из какого-то драгоценного и редкого материала.

За последние годы вырос коллектив мастеров-резчиков в центре абрамцево-кудринского промысла, в г. Хотькове. Художники-резчики Т. В. Альхимович, В. Я. Семенков и молодые мастера Николай и Галина Симанкины ищут и находят новые возможности применения абрамцево-кудринской плоскорельефной резьбы на изделиях для современного быта, а также и новые средства выразительности, новые приемы в самом исполнении резьбы этого типа.

## СКУЛЬПТУРНАЯ РЕЗЬБА

Наряду с плоскорельефной и высокорельефной резьбой (домовой, корабельной) большое распространение получила резьба объемная, скульптурная. Мастера вырезали ложки с фигурными резными ручками, чашки, ковши. По краю чашек проходили резные пояски. Округлые, плавных очертаний ковши украшались резными, объемными головками коней или птиц. Ковш для воды имел в виде завершенный утиные головку и хвостик и назывался ковшутица (рис. 10).

В старину вырезались мастерами-резчиками, обыкновенно из целой деревянной колоды, улы в виде человеческих или звериных фигур (рис. 11). С XVII в. известны деревянные

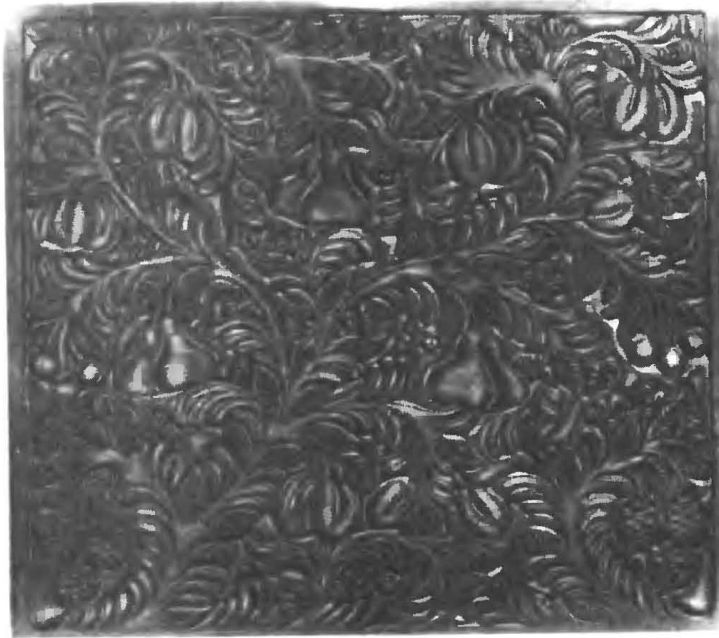


Рис. 8. Образец плоскорельефной резьбы. Начало XX в.



Рис. 9. Образец пальчатой, ворноскольской резьбы. Начало XX в.



Рис. 10. Деревянный ковш-утица. XIX в.

скульптурки-игрушки, которые продавались, например, у стен Троице-Сергиевского монастыря (г. Загорск). Как известно по документам, их покупали там для Петра I, когда он был ребенком. По-видимому, производство резных деревянных игрушек было широко распространено в том районе. Отсюда берут начало современные производства: Богородская фабрика художественной резьбы по дереву и Загорская фабрика игрушки.

Богородская игрушка известна всему миру. Это небольшие скульптурные фигурки людей, животных, птиц, вырезаемые из липовой чурочки, так называемого «трехгранника», т. е. из четвертинки расколотого вдоль на четыре части липового полена. Фигурки укреплены на подставочках по две, по три и нередко составляют вместе какую-либо забавную сценку. С помощью нехитрого устройства — пружинки, скрытой в подставке, подвесного груза-баланса или раздвижных планок фигуркам сообщается движение. Постоянным и любимым героем богородских игрушек является на все готовый и все умеющий Мишка-медвежонок. Он и на велосипеде ездит, и на музыкальных инструментах играет, учит детей, занимается строительством, сажает деревья, продает лотерейные билеты и даже летает в космос. Например, большую известность приобрела в свое время игрушка на пружинке «Медведь фотографирует луну». В ней при нажимании на кнопку и сжатии пружинки в подставке лунный серп поворачивался



Рис. 11. Улей в виде фигуры медведя. Начало XIX в.

на 180°, и Мишка вскидывал к морде луну с фотоаппаратом. Большой популярностью пользуются также богородские скульптурные композиции без динамики, например по мотивам сказки «Вершки и корешки» (рис. 12). Богородские резчики мастерски вырезают коней. Хорошо известны такие богородские скульптурные композиции, как «Чапаевская чайканка» или «Генерал Топтыгин», в основе которых тройки лихих богородских скакунов с крутыми шеями и развевающимися гривами. Особенностью богородской резьбы является узорная разделка поверхности изделий, благодаря которой имитируются шкура зверя, оперенье птицы, грива коня, трава на подставке.